

**Zeitschrift:** Schweizerische Zeitschrift für Pilzkunde = Bulletin suisse de mycologie  
**Herausgeber:** Verband Schweizerischer Vereine für Pilzkunde  
**Band:** 84 (2006)  
**Heft:** 2

**Artikel:** Bilder zur Mikroskopie der Pilze 23 : die Lamellentrama des Wohlriechenden Schnecklings = L'intimité microscopique des champignons 23 : la trame lamellaire de l'hygrophore à odeur agréable  
**Autor:** Clémenton, Heinz  
**DOI:** <https://doi.org/10.5169/seals-935635>

### **Nutzungsbedingungen**

Die ETH-Bibliothek ist die Anbieterin der digitalisierten Zeitschriften. Sie besitzt keine Urheberrechte an den Zeitschriften und ist nicht verantwortlich für deren Inhalte. Die Rechte liegen in der Regel bei den Herausgebern beziehungsweise den externen Rechteinhabern. [Siehe Rechtliche Hinweise.](#)

### **Conditions d'utilisation**

L'ETH Library est le fournisseur des revues numérisées. Elle ne détient aucun droit d'auteur sur les revues et n'est pas responsable de leur contenu. En règle générale, les droits sont détenus par les éditeurs ou les détenteurs de droits externes. [Voir Informations légales.](#)

### **Terms of use**

The ETH Library is the provider of the digitised journals. It does not own any copyrights to the journals and is not responsible for their content. The rights usually lie with the publishers or the external rights holders. [See Legal notice.](#)

**Download PDF:** 03.04.2025

**ETH-Bibliothek Zürich, E-Periodica, <https://www.e-periodica.ch>**

## Die Lamellentrama des Wohlriechenden Schnecklings

HEINZ CLÉMENÇON

Eine divergierende Lamellentrama kommt bei verschiedenen, nicht näher verwandten Pilzen vor, z.B. bei den Kremplingen (*Paxillus*), einigen Trichterlingen (*Clitocybe*), dem Wurzel-Möhrling (*Catathelasma*) und den Schnecklingen (*Hygrophorus*). Bei genauerem Hinsehen werden aber doch kleine Unterschiede zwischen den Lamellentramen dieser Gattungen sichtbar. Der hier gezeigte Schneckling hat eine eher unregelmässig divergierende Trama mit einer deutlich bidirektionellen Zone in der Lamellenmitte.

**Was man sieht** Das Bild zeigt die divergierende Lamellentrama von *Hygrophorus agathosmus* im Schnitt quer zum Hutradius, sodass die Lamellen

wie die Zähne eines Kammes erscheinen. Links und rechts sind die nach unten-aussen laufenden Hyphen deutlich erkennbar, in der Mitte der Lamellentrama ist die Hyphenanordnung eher bidirektionell, mit zahlreichen Hyphen-Querschnitten. Unter den Hymenien liegt ein kleinzelliges Subhymenium.

**Wie es gemacht wurde** So dünne und gleichmässige Schnitte können nur mit dem Mikrotom nach Fixierung des Pilzes und Einbettung der Lamellen in Methacrylat erhalten werden. Die Schnitte wurden mit Aluminium-Zirkonium-Hämatoxylin gefärbt.

## La trame lamellaire de l'Hygrophore à odeur agréable

HEINZ CLÉMENÇON

Des trames lamellaires divergentes se rencontrent chez plusieurs champignons sans parenté taxonomique immédiate, p.ex. chez les Paxilles, quelques Clitocybes, l'Armillaire impériale et les Hygrophores. Cependant, en regardant de plus près, on remarque des différences mineures dans la construction de la trame lamellaire de ces genres. L'Hygrophore à odeur agréable présente une trame plutôt irrégulièrement divergente avec une zone centrale bidirectionnelle.

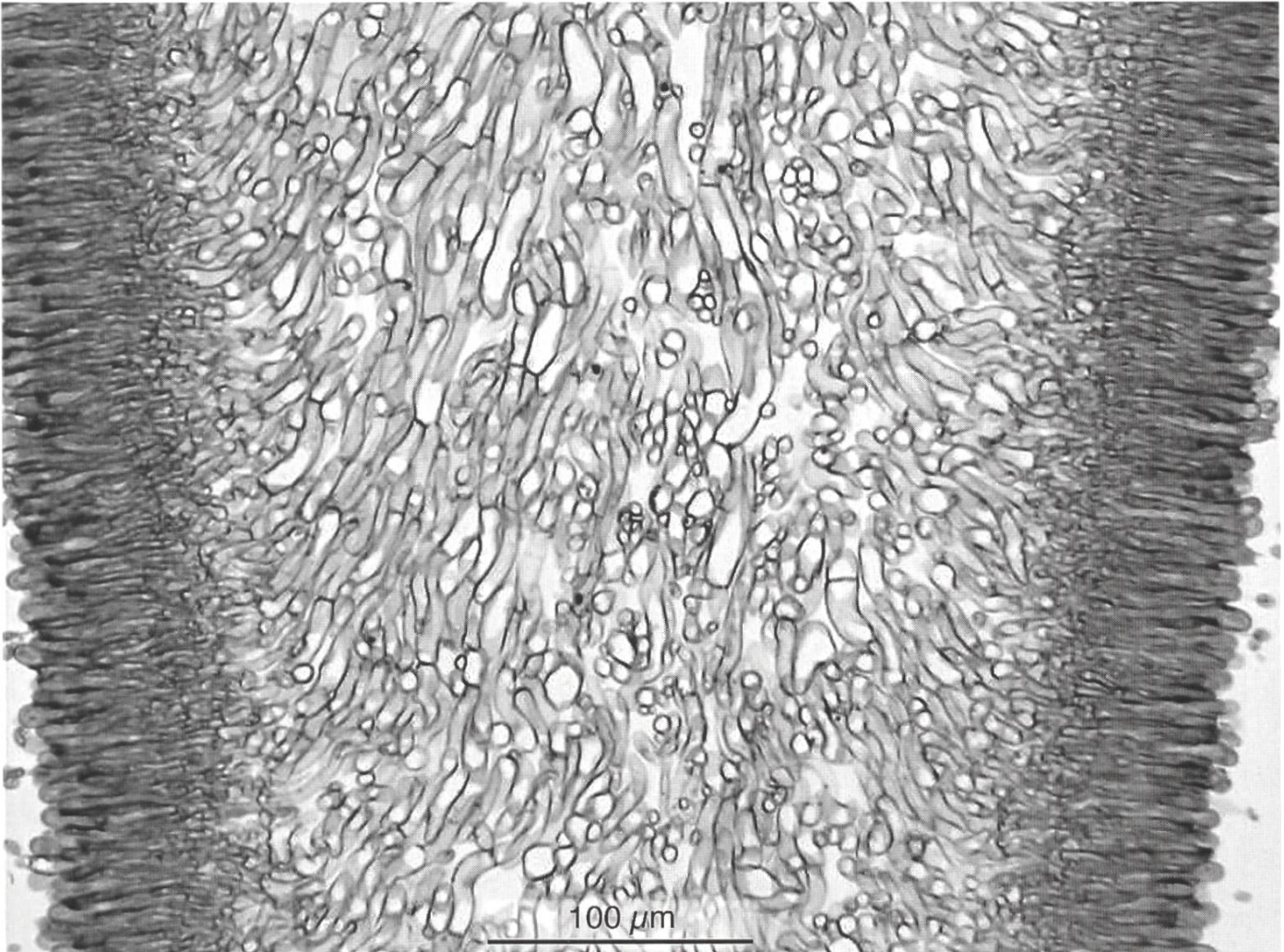
**Qu'observe-t-on?** La photo montre une coupe transversale au rayon du chapeau à travers une lamelle d'*Hygrophorus agathosmus*. Au centre de la lamelle, les hyphes montrent une disposition

bidirectionnelle avec de nombreuses hyphes coupées transversalement. A gauche et à droite, les hyphes penchent obliquement vers l'extérieur. En dessous de l'hyménium, on observe un subhyménium composé de petites cellules.

**Technique de travail** Des coupes aussi fines et régulières exigent l'utilisation d'un microtome. Le champignon a été fixé et enrobé dans du méthacrylate et les coupes fines ont été colorées à l'hématoxyline, après mordantage à l'aluminium et zirconium.

Traduction J.P. MANGEAT





H. CLEMENÇON

## IMPRESSUM

### Redaktion | Rédaction | Redazione

Hauptredaktor | Rédacteur responsable | Redattore responsabile  
GUIDO BIERI, Brückenstr. 7, 3005 Bern, Tel. 031 318 78 19 (nur freitags),  
E-Mail: redaktion@szp-bsm.ch

Red. franz. Schweiz | Réd. Suisse romande | Red. Svizzera romanda  
JEAN-JACQUES ROTH, 2 Chemin Babel, 1257 Bardonnex GE,  
Tel. 022 771 14 48 E-Mail: pervenches@geneva-link.ch

### Redaktionsschluss | Delais rédactionnels | Termini di consegna

- › Für die Vereinsmitteilungen am 10. des Vormonats, für andere Beiträge 6 Wochen vor Erscheinen der SZP.
- › Pour les communications des Sociétés, le 10 du mois qui précède la parution; pour les autres textes, 6 semaines avant la parution du BSM.
- › Per il notiziario sezionale il 10 del mese precedente, per gli altri contributi 6 settimane prima dell'apparizione del BMS.

### Abonnemente und Adressverwaltung | Abonnements et adresses | Abbonamenti ed indirizzi

RUEDI GREBER, Hasenbühlweg 32, 6300 Zug. Fax 041 7251487,  
E-Mail: ruedi.greber@datazug.ch

### Abonnementspreise | Abonnements | Abbonamento

- › Für Vereinsmitglieder im Beitrag inbegriffen. Einzelmitglieder: Schweiz CHF 35.–, Ausland CHF 40.– oder EUR 30.–. Postcheckkonto Verband Schweiz. Vereine für Pilzkunde 30-10707-1. Bern.
- › Pour les membres des Sociétés affiliées à l'USSM, l'abonnement est inclus dans la cotisation. Membres isolés: Suisse CHF 35.–, étranger CHF 40.– ou EUR 30.–. Compte de chèques postaux de l'USSM: 30-10707-1. Bern.
- › Per i membri della USSM l'abbonamento è compreso nella quota sociale. Per i membri delle Società Micologiche della Svizzera italiana l'abbonamento non è compreso nella quota sociale annuale ma viene conteggiato separatamente della Società di appartenenza. Per i membri isolati: Svizzera CHF 35.–, estero CHF 40.– o EUR 30.–. Conto C. P. della USSM: 30-10707-1. Bern..

### Insertionspreise | Publicité | Inserzioni

- › 1 Seite | page | pagina CHF 500.–
- › ½ Seite | page | pagina CHF 250.–
- › ¼ Seite | page | pagina CHF 130.–