

**Zeitschrift:** Schweizerische Zeitschrift für Pilzkunde = Bulletin suisse de mycologie  
**Herausgeber:** Verband Schweizerischer Vereine für Pilzkunde  
**Band:** 99 (2021)  
**Heft:** 2

**Artikel:** Russula flavispora  
**Autor:** Sassi, Adriano  
**DOI:** <https://doi.org/10.5169/seals-956346>

### **Nutzungsbedingungen**

Die ETH-Bibliothek ist die Anbieterin der digitalisierten Zeitschriften. Sie besitzt keine Urheberrechte an den Zeitschriften und ist nicht verantwortlich für deren Inhalte. Die Rechte liegen in der Regel bei den Herausgebern beziehungsweise den externen Rechteinhabern. [Siehe Rechtliche Hinweise.](#)

### **Conditions d'utilisation**

L'ETH Library est le fournisseur des revues numérisées. Elle ne détient aucun droit d'auteur sur les revues et n'est pas responsable de leur contenu. En règle générale, les droits sont détenus par les éditeurs ou les détenteurs de droits externes. [Voir Informations légales.](#)

### **Terms of use**

The ETH Library is the provider of the digitised journals. It does not own any copyrights to the journals and is not responsible for their content. The rights usually lie with the publishers or the external rights holders. [See Legal notice.](#)

**Download PDF:** 14.03.2025

**ETH-Bibliothek Zürich, E-Periodica, <https://www.e-periodica.ch>**

# Russula flavispora

ADRIANO SASSI

## Riassunto

Il 19 settembre 2020 l'autore, durante un'escursione sopra la capanna del Pairolo, sopra Sonvico (Ticino), ha rinvenuto in una faggeta due esemplari di una russula biancastra che si è rivelata essere *Russula flavispora*. Secondo la letteratura la specie risulta essere molto rara, per cui viene qui descritta.

## Introduzione

Durante un'escursione, alla ricerca di funghi da presentare in Società, la serata del lunedì mi sono imbattuto in due esemplari di una *Russula* che a prima vista sembrava essere la solita *Russula chloroides* Krombh. Un esemplare si trovava in parte coperto da un altro un po' più grande. Liberandolo mi sono accorto che quest'ultimo aveva lasciato una sporata giallastra sul cappello dell'esemplare

inferiore. Poiché *Russula chloroides* ha sporata bianca, ho subito pensato di essere di fronte a una specie insolita. Esaminando a casa i funghi, sono arrivato a determinarli come *Russula flavispora* Romagn., una specie considerata in letteratura come molto rara anche in ambiente mediterraneo. Nel sottogenere *Compactae* è l'unica specie ad avere sporata gialla e nella Sezione *Lactarioides* (*Compactae* bianche) è pure l'unica ad avere carne nettamente pepata. Gli esemplari sono stati consegnati al Museo di Storia Naturale di Lugano per la conservazione.

***Russula flavispora*** Romagn.

## Descrizione

**Cappello** 5-10 cm, depresso, poi imbutiforme, carnoso, con bordo più o meno lobato, rigido, con cuticola asciutta e leg-

germente feltrata. Bianco, con qualche macchia brunastra.

**Lamelle** da adnate a leggermente decorrenti, con parecchie lamellule, mediamente fitte, di colore giallastro negli esemplari maturi, praticamente senza riflessi bluastrì.

**Gambo** molto corto, cilindrico, 3-5 × 2-3 cm, rigido e duro, bianco, liscio.

**Carne** bianca, immutabile, dura, odore piuttosto sgradevole, tendente al pesce, sapore nettamente pepato e acre, soprattutto nelle lamelle.

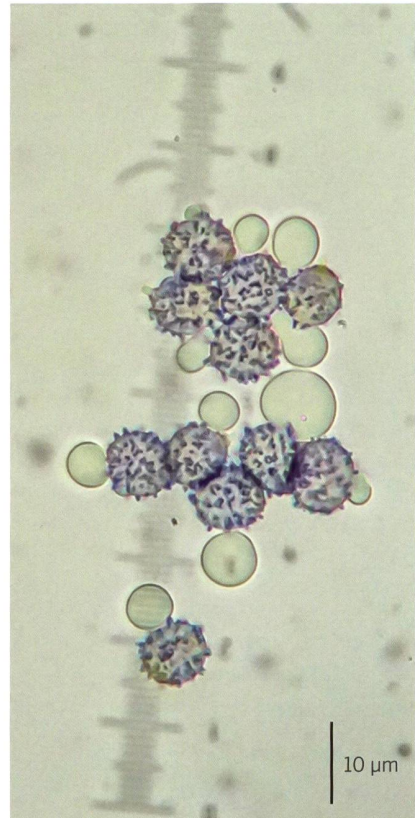
**Habitat** in bosco di faggi, su terreno basico di natura carbonatica (dolomia). Sporata: gialla IV a-b (Codice Romagnesi).

**Spore** ovoidali, 7-9 × 5-6 μm, fortemente verrucose, con verruche praticamente isolate, con rarissimi collegamenti o creste.

**RUSSULA FLAVISPORA** Esemplari in habitat | Fruchtkörper am Fundort



Spore in Melzer | Sporen in Melzer



**Ritrovamento**

Lugano (Sonvico), Alpe Pairolo, coord. 724.470/102.580, Altitudine 1410 m s.l.m. In faggeta su terreno dolomitico.

**Discussione**

Si tratta di una specie la cui determinazione non presenta particolari problemi, a causa delle sue caratteristiche peculiari: sporata gialla e quindi lamelle gialle a maturità, sapore nettamente acre, spore molto verrucose. *R. pallidisporea* (Blum) Romagn. ha sporata crema (IIc), sapore mite e le spore presentano verruche poco pronunciate e molto connesse. Le altre Russule simili hanno tutte sporata bianca e tutte sapore mite.

*R. pseudodelica* J. E. Lange (sporata crema carico, sapore pepato, spore a aculei isolati) è una specie insufficientemente confermata.

In tutti i testi viene descritta come specie molto rara e nel Verbreitungsatlas SwissFungi viene riportato un solo ritrovamento in Svizzera nel 1997 nel nord dell'Ajoie (Canton Jura) ad un'altitudine di 450 m s.l.m. Il ritrovamento attuale risulta essere quindi abbastanza singolare anche per l'altitudine (1400 m s.l.m.). Secondo Sarnari i pochi ritrovamenti si concentrano perlopiù nel centro dell'Italia, sempre sotto latifoglie (querce, faggi e noccioli) e su terreno argilloso-basico.

**Ringraziamenti**

Ringrazio sentitamente Neria Römer per la conferma della determinazione e la revisione del testo.

**Bibliografia | Literatur**

**SARNARI M. 1998.** Monografia illustrata del Genere *Russula* in Europa, Tomo Primo

**GRÖGER F. 2014.** Bestimmungsschlüssel für Blätterpilze und Röhrlinge in Europa, Teil II

**ROMAGNESI H. 1967.** Les Russules d'Europe et d'Afrique du Nord. Bordas, Paris.

**SENN-IRLET B., GROSS A. & BLASER S. 2020.**

SwissFungi: Nationales Daten- und Informationszentrum der Schweizer Pilze [Datenbank]. <https://www.swissfungi.ch> (consultazione 1. 10. 2020).

# Der Gelbsporige Täubling (*Russula flavisporea*)

ADRIANO SASSI • ÜBERSETZUNG: N. KÜFFER

**Zusammenfassung**

Am 19. September 2020 fand der Autor während einer Exkursion oberhalb der Pairolo-Hütte (oberhalb Sonvico im Tessin) in einem Buchenwäldchen einen weisslichen Täubling, der sich als Gelbsporiger Täubling (*Russula flavisporea*) herausstellte. Gemäss der Literatur ist die Art sehr selten, deshalb soll sie hier vorgestellt werden.

**Einleitung**

Während einer Exkursion auf der Suche nach Pilzen für die Montagabend-Veranstaltung des Pilzvereins stiess ich auf zwei Exemplare eines Täublings, die auf den ersten Blick normale Schmalblättrige Weisstäublinge (*Russula chloroides* Krombh.) zu sein schienen. Ein Exemplar war von einem anderen grösseren teilweise verdeckt. Nachdem ich dieses Exemplar befreit hatte, merkte ich, dass der obere Hut auf dem unteren ein gelbliches Sporenpulver hinterlassen hatte. Da der Schmalsporige Weisstäubling weisse Sporen zeigt, wusste ich sofort, dass ich eine ungewöhnliche Art gefunden hatte. Zu Hause konnte ich dann die Pilze als Gelbsporige Täublinge bestimmen, eine

Art, die nur selten in mediterranen Gegenden vorkommt. In der Untergattung *Compactae* ist es die einzige Art, die gelbes Sporenpulver hat, und in der Sektion *Lactarioides* (weisse *Compactae*) ist es die einzige, die deutlich pfeffrig ist. Ich habe die Exemplare zwecks korrekter Konservierung dem Museo di Storia Naturale in Lugano übergeben.

***Russula flavisporea*** Romagn.

**Beschreibung**

**Hut** 5–10 cm, flach, dann trichterförmig, fleischig, mit einem mehr oder weniger gewellten Rand, steif, mit einer trockenen und leicht filzigen Huthaut. Weiss mit einigen bräunlichen Flecken.

**Lamellen** von angewachsen bis leicht herablaufend, mit einigen Lamelletten, eher dicht stehend, bei reifen Exemplaren gelblich, quasi ohne bläulichen Schein.

**Stiel** sehr kurz, zylindrisch, 3–5 × 2–3 cm, steif und hart, weiss, glatt.

**Fleisch** weiss, verändert sich nicht, hart. Geruch eher unangenehm, ein bisschen nach Fisch. Geschmack deut-

lich pfeffrig und scharf, besonders die Lamellen.

**Habitat** in Buchenwäldern auf kalkreichen Dolomit-Böden

**Sporenpulver** gelb IV a-b (Codex Romagnesi)

**Sporen** 7–9 × 5–6 µm, stark warzig. Warzen einzeln stehend, nur selten zusammen oder kretenförmig.

**Fundort**

Sonvico (Lugano TI), Alp Pairolo. Koordinaten 724.470/102.580, 1410 m ü. M., in einem Buchenwald auf Dolomit.

**Diskussion**

Wegen der besonderen Merkmale bietet die Bestimmung dieser Art keine grösseren Probleme: gelbes Sporenpulver und daher reife Lamellen gelb, deutlich scharfer Geschmack, sehr stark warzige Sporen. Der Blasssporige Täubling (*Russula pallidisporea* [Blum] Romagn.) hat ein cremefarbenes Sporenpulver (IIc), einen milden Geschmack und nur schwach ausgebildete und stark verbundene Warzen auf den Sporen. Die anderen ähnlichen Täublinge haben alle ein