

Zeitschrift: Textiles suizos [Edición español]
Herausgeber: Oficina Suiza de Expansión Comercial
Band: - (1964)
Heft: 1

Artikel: Tejidos nuevos
Autor: [s.n.]
DOI: <https://doi.org/10.5169/seals-796861>

Nutzungsbedingungen

Die ETH-Bibliothek ist die Anbieterin der digitalisierten Zeitschriften. Sie besitzt keine Urheberrechte an den Zeitschriften und ist nicht verantwortlich für deren Inhalte. Die Rechte liegen in der Regel bei den Herausgebern beziehungsweise den externen Rechteinhabern. [Siehe Rechtliche Hinweise.](#)

Conditions d'utilisation

L'ETH Library est le fournisseur des revues numérisées. Elle ne détient aucun droit d'auteur sur les revues et n'est pas responsable de leur contenu. En règle générale, les droits sont détenus par les éditeurs ou les détenteurs de droits externes. [Voir Informations légales.](#)

Terms of use

The ETH Library is the provider of the digitised journals. It does not own any copyrights to the journals and is not responsible for their content. The rights usually lie with the publishers or the external rights holders. [See Legal notice.](#)

Download PDF: 04.04.2025

ETH-Bibliothek Zürich, E-Periodica, <https://www.e-periodica.ch>

Tejidos nuevos

Tendencias

Telas de seda

¡Los extremos se tocan! Esta verdad podría servir de rótulo a las colecciones de tejidos de seda para 1964/65, pues lo mismo con respecto a los colores que a las estructuras, las tendencias se oponen claramente. Así pues, encontramos tejidos con una estructura muy marcada y deportiva, y géneros absolutamente lisos, como barnizados, con reflejos nacarados o metálicos.

El abullonado ha logrado imponerse definitivamente; además se ve muchos acolchados y tejidos de mezclas en todas las variaciones imaginables.

Entre los colores nos ha llamado particularmente la atención un color de rosa que tira hacia el violado y un rojo violáceo. Entre los tonos decididamente fríos, de una intensidad que, sobre la seda, surte un efecto muy elegante y hasta algo extravagante. Además, mucho color azul de ánade, así como un verde botella y esmeralda. Haciendo contraste, muchos pardos cálidos y una gran variedad de tonos dorados que cubren una gran gama que va desde un color de mostaza clara hasta el color de cáscara de huevo. Las combinaciones de colores son pocas, lo liso triunfa. En cuanto a los dibujos se ven los de pequeños asuntos persas y casimir.

En resumen: una colección de telas de seda interesantísima para 1964/65.

Algodón y bordados

Aunque los tejidos de algodón han quedado algo relegados hacia el fondo, no por eso dejan de mantenerse firmes en su posición siempre que no se puede prescindir de sus excelentes cualidades: en las modas para después de la nieve y para esquiar, por ejemplo. Las popelinas de puro algodón, tan apreciadas desde hace años para los anoraks, pueden obtenerse con interesantes dibujos rústicos u ornamentales de un estilo seguro que recuerda las litografías en blanco y negro y que

está relacionado con la nueva línea «gráfica». Unos tejidos jacquard, tejidos en colores, con doble cara, para anoraks de niño presentan dibujos contrastantes, muy visibles sobre la nieve. Para las camisas deportivas de caballero, se da la preferencia a las franelas semilana, tan suaves al tacto; en estas calidades se encuentran dibujos de cuadrados en tonos armoniosamente conjugados y escoceses clásicos más animados, pero reproducidos en dimensiones notablemente reducidas. Como novedad, tejidos con finos rayadillos negros sobre fondo de color para hacer juego con los lisos del mismo tono. Para las señoras, vaporosos tejidos para blusas de velo doble torcido, estampadas, con dibujos sobre fondo oscuro; para las modas de después de la nieve, se los hace con audaces combinaciones de colores que hagan juego con los pantalones elásticos. Habiéndose asegurado un puesto, el verano pasado, en la moda para el solaz, encontramos ahora el bordado también en las modas elegantes para después de la nieve, principalmente como cenefas de una gran cantidad de colores vivos. Los satenes pesados para blusas, en los colores a la moda (que en muchas colecciones son los tonos oscuros) están bordados en negro, o según la nueva tendencia, sobre un fondo del mismo tono. Esta observación coincide también para las pecheras de blusa y para las blusas abrochadas a la espalda hechas de tela bordada. Para alternar con los dibujos de flores, se ve cada vez mayor número de dibujos geométricos que privan a los bordados de parte de su romanticismo y los hacen más fáciles de utilizar para fines deportivos.

Entre los bordados para la noche siguen dominando los dibujos florales. Entre ellos, muchos bordados sobre fondo del mismo color, frecuentemente en colores sostenidos, como los rojos vigorosos, un amarillo intenso, turquesa y azul; los tonos pastel van perdiendo algo del interés que tenían. Los tejidos de fondo son de clases muy variadas: al lado del tul y de los tejidos imitando lino se ve cada vez más tejidos de mezclas y tejidos sintéticos. También se puede ver ejecuciones de gran lujo, de terciopelo bordado con «Lurex» o con hilos de oro. Para el invierno de 1964/65 vuelven a ser los encajes guipur pesados los que encarnarán el prestigio del bordado de San Galo; hay de ellos un gran surtido y logran relegar los bordados recortados hacia el último plano. Al lado de los dibujos suntuosos para los vestidos de gran gala, también hay muchos encajes de guipur con dibujos, creados especialmente para blusas.

Descripción de las colecciones

Bégé S.A., Zurich

En su colección de invierno para el próximo año, hemos podido ver muchos tejidos de mezcla de seda y sintéticos con efectos abullonados de «Crylor» y efectos «Lurex». Se trata sobre todo de unos artículos hermosísimos para vestir bien y de un estilo muy compuesto, pero que, a pesar del empleo de hilos metálicos — que se ha vuelto más discreto, como conviene decir — son más flexibles y más ligeros que antes. Hemos de citar particularmente Romande, Le Ritz en negro y en colores vivos, Gala y, entre los artículos de lana con mezcla, Lasserre, un tejido en relieve con celofán, en una bellísima combinación de colores apagados: verde escarabajo, burdeos, etc. con negro. Así mismo, Bégé Championne, sin «Lurex», que se hace con pequeños dibujitos regulares, estilo pie de polla o mosaico, por ejemplo, y muy conveniente para los talles gruesos. Belexreme, sin efectos de brillo, es una lana con viscosa; Maxim es un abullonado estilo satén; Azur, un satén jacquard con dibujos de reportes grandes, sin bullones,

con dibujos clásicos de ramilletes, follajes, etc., y Capricine es un artículo de la misma clase, con efectos de «Lurex». En cuanto a Baccarat, de lana, seda y celofán, es un artículo muy ligero y que presenta unos contrastes menos marcados. Y en fin, Rosa Negra es un abullonado muy ligero en colores oscuros o completamente negro, o negro con uno o dos colores. Entre los artículos de un estilo más joven, hemos podido ver Drap d'Or, un satén reps con unos colores más claros que los de todos los demás artículos reseñados antes, con dibujos clásicos y modernos; Happy Dream, con «Lurex», y grandes dibujos, y Amalfi, para chaquetas y pantalones de después de la nieve, con dibujitos jacquard estilo semillero de flores en tonos vivos sobre un fondo oscuro, que es un artículo muy agradable de llevar.

Entre los estampados hemos visto un bellissimo satén «Rhodia». Charme, en tonos hibernales, es un artículo muy elegante y que, como innovación, ostenta unos dibujos no contrastantes en tonos que van degradándose desde un orillo del tejido al otro, con semilleros separados por manchas de un color claro haciendo contraste. Savoy, de lana y seda, ostenta dibujos de la misma clase.

« Erhuco », Eugster & Huber S.A., San Galo

Para la temporada de invierno, esta casa presenta elegantes dibujos de cenefas para blusas abrochadas por delante o en la espalda, con un surtido muy profuso de dibujos florales pequeños, naturalistas o estilizados, y de figuras geométricas, todo ello de una ejecución muy cuidada. Muchas de estas cenefas pueden ser, según el dibujo, empleadas para la confección de encantadores vestidos y, según la calidad de la tela de fondo, también para vaporosos camiones de dormir, pijamas, etc.

En la colección de telas bordadas, con variadísimos dibujos, puede verse, al lado de los dibujos con reporte pequeño, interesantes listas bordadas de distinta ejecución. Los dibujos grandes de esta serie han de interesar seguramente también a los fabricantes de vestidos de cóctel y de vestidos de novia.

Las calidades de las telas de fondo selectas confieren numerosas posibilidades a los confeccionadores. Además del satén urdimbre de algodón Tissetta, de la batista « Minicare », existe una elegantísima popelina de hilos retorcidos con acabado sedoso y llamada Versailles; la calidad « Minicare » Shanora, con trama negra es siempre muy solicitada por clientes entusiastas debido al bordado blanco que se destaca muy bien sobre el fondo gris, y a los interesantísimos efectos de colorido obtenidos por el teñido. Para las prendas de lencería, se recomienda la batista « Helanca » adornada con vaporoso bordado.

En primer lugar, esta casa presenta en la gama de los sintéticos, la calidad « Sedusa Shappe Quality » de puro « Terylene », lanzada en colaboración con un grupo de otras tres casas sangalenses por demás conocidas. En este artículo, tanto el fondo como el bordado son completamente de « Terylene », y esta composición es capaz de satisfacer todos los deseos de los que la utilizan, en lo que respecta a sus cualidades para el uso y a su lavabilidad; no debería faltar en ninguna colección, tanto más que su ventaja es de estar apoyada por la publicidad. Tanto el nombre como la calidad están protegidos legalmente.

« Fisba », Christian Fischbacher Co., San Galo

Entre las novedades presentadas por esta casa para el invierno de 1963/64 hemos de reseñar principalmente, de los estampados, el crespón de rayón Bettina, muy cubierto de dibujos, los twills de puro algodón Désirée y Camala, así como el estampado de puro algodón Roxane. Para vestidos hay también muchos dibujos nuevos en el artículo Rivoli, ya conocido.

Entre los estampados, también hemos visto un surtido muy grande de artículos y especialmente un género de crespón ligero de puro algodón. Los dibujos son muy numerosos: asuntos grandes en tonos pastel, sembrados de flores, dibujos de inspiración casimir muy interpretados, uno muy bonito decorado con toda clase de flores de jardín yuxtapuestas, en tonos pastel muy suavizados, estampaciones blancas al pigmento alternando con dibujos florales, recuadros clásicos, dibujos del estilo Príncipe de Gales, un divertido dibujo que recuerdan el traje de Arlequín, listas en forma de follaje estampado en blanco y alternando con semilleros geométricos de flores, de manchas blancas al pigmento alrededor de la silueta de los dibujos que permanecen del color de fondo de la tela, alternando con estampaciones de flores en colores, lunares y toda clase de variaciones, etc.

Entre los lisos merecen mención principalmente Party, un tejido ligero y brillante de acetato y nylon, muy fluído y que conviene perfectamente para la moda de cóctel, y que existe en una extensa gama de colores clásicos y de tonos pastel; Prisca, $\frac{2}{3}$ algodón y $\frac{1}{3}$ viscosa, es un tejido con ligadura de gasa, ligero y poroso, que se hace en una bella gama de colores otoñales de verde aceituna, pardo, coñac, beige, etc. de tonos rojos oscuros, anaranjados y lilas, etc. Antes de terminar mencionaremos Amalfi, tela de seda y lana estilo twill en tonos más bien apagados.

Gugelmann & Cie, S.A., Langenthal

El extraordinario desarrollo que han alcanzado las modas para los momentos de solaz ha influenciado toda la colección de esta casa para el invierno de 1964/65 que ofrece tejidos agradables de llevar y fáciles de conservar, con dibujos modernos en colores alegres. Aggalux es de puro algodón, con 90 cm de ancho, ligero y con carácter lanoso, ideal para camisas de solaz y blusas; se hace con escaqueados muy finos en dibujos escoceses, principalmente en rojo y azul, en azul, verde y negro. Verbier es un tejido de algodón con un efecto estilo mohair, con dibujos muy discretos que hacen a veces el efecto de lidos. Cervin es un tejido de puro algodón, de 90 cm de ancho, de aspecto nuevo con sus pequeñas motas y sus efectos de molinado y granulado. Milano, especialmente creado para la exportación, es un tejido de algodón fino, sedoso al tacto, en colores pastel claros para elegantes camisas de solaz. Para la camisa de calle se da la preferencia a las popelinas de algodón Astor y Royal, con rayas elásticas. Reggana es una franela semilana renombrada, con dibujos clásicos de cuadrados escoceses; existe también en 70 tonos lisos y lisos mezclados; esponjoso

al tacto, de 92 cm de anchura, este tejido sanfor conviene lo mismo para las modas infantiles que para las batas de caballero, sin olvidar las blusas de señora. Dolly es un tejido de puro algodón, reversible y en textura jacquard, con dibujos atrevidos y haciendo contrastes en dos colores: dibujos noruegos, provenzales, flores estilizadas, etc., muy apreciados para anoraks de señora, faldas y pantalones para después de la nieve; en América también se hace chaquetas deportivas de caballero; con divertidos dibujos de animales conviene para los anoraks de niño. Ingrid y Topsy son variantes del precedente, más ligeros. Terylene GG es un artículo con 55 % de Terylene y 45 % de lana, en dos clases diferentes; una serie tejida en colores con cuadrados escoceses y finos escaqueados, Príncipe de Gales, etc. y un gran surtido de aproximadamente 40 colores lisos muy de moda. Este tejido se distingue por su finura al tacto y de sus colores; numerosos fondos grises convienen para modelos más sobrios, pero también existen divertidos dibujos para modas infantiles. El Terylene GG se hace en 150 cm de anchura. Trecara es un nuevo tejido de mezcla con el 70 % de Trevira y el 30 % de fibrana, destinado especialmente a confeccionar faldas de señora y niña. Existe con numerosos dibujos escoceses y muchas variaciones de color. Dressy, tejido puro algodón de 90 cm de anchura se distingue por el número de aplicaciones posibles que van desde el delantal hasta la casaca elegante. Los más apreciados de tan numerosos dibujos son los cuadrados y rayadillos en azul marino y blanco, negro y blanco, rojo y azul.

« H.G.C. », H. Gut & Cie S.A., Zurich

En la colección de esta casa para el próximo invierno hemos podido ver tejidos labrados jacquard teñidos en el hilo sobre urdimbre negra y sobre urdimbre blanca, y labrados imitando encaje guipur de seda mezclada, en los colores clásicos para las modas de cóctel y de noche. Favorita es un abullonado teñido en el hilo y que se hace lo mismo sobre urdimbre negra que sobre urdimbre de color; es un artículo a un precio muy interesante. También hay artículos labrados, de cristal, todos sobre urdimbres negras, un abullonado cristal Crylor con una superficie que hace el efecto de grandes ondas. Para satisfacer la demanda de tejidos ligeros y con efectos metálicos, encontramos Romántica con Chromflex de Color, y Bengalí, con nylon brillante. Se trata de tejidos que convienen muy bien para el « flou » debido a su gran aptitud para el drapeado. Leda es un tweed para vestir bien que satisface la creciente demanda de este género. Satén elegante es de acetato; Crespón Lady, de acetato con efecto de cristal; Signora, misma clase de tejido pero más pesado; Montana es un otomán fantasía con efectos de cristal; Bingo también presenta efectos de cristal, mientras que Mylady, tejido con luminosos colores tornasolados, toma bajo la luz un aspecto dorado muy agradable. Un crespón liso, de acetato y viscosa, calidad que resiste muy bien al arrugamiento, se suministra en una extensa gama de colores. En cuanto a los satenes duquesa acetato, los hay de distintos pesos, algunos con efectos shantung, así como artículos reversibles, con el revés de otro color.

Para terminar, un artículo que goza cada vez de mayor boga, la muselina de poliéster para blusas, que se hace con bonitos colores pastel.

Heer & Cie S.A., Thalwil

La colección de esta casa para el próximo invierno incluye, por una parte, la continuación de determinadas calidades ya conocidas y bien introducidas, tales como Drapline, Bellezza, Crêpe Derby y Lumière briséé, y artículos nuevos, de manera que es de interés para todos los gustos. Todos los colores son conforme a las últimas tendencias de la moda y ofrecen una riqueza y una variedad como jamás había sido lograda hasta ahora. Un elemento sobresaliente es en el que se realiza el sentido del tejido tanto a lo largo como a lo ancho, ora formando cordoncillos, como en las fallas, ora por efectos de estructura, ora por el color. Se vuelve a encontrar estos efectos en tejidos de todas las composiciones, y lo mismo para la clase de bien vestir que para el estilo deportivo. En conformidad con las tendencias de la moda actual, los tejidos para vestidos de tarde se hacen ahora en colores más resplandecientes. La colección para abrigos y dos piezas es toda ella de la clase tweed, en liso y en multicolor. Estos tejidos y sus combinaciones de colores han sido elegidos en una gama juvenil que hace posible emplearlos para los vestidos de después de la nieve. En las modas para esquiar y para después de la nieve, algunos tejidos son elásticos en el sentido de la trama o en el de la urdimbre, pero a veces también en ambos sentidos. Aunque, debido a su aspecto, estos géneros estén destinados principalmente a las modas para después de la nieve, su elasticidad permite también que se los utilice para la práctica de los deportes.

Para la tarde se dispone de toda una serie de artículos de lana, rayón y crespón, tales como Gobi, Miami, Islana, Sarana y Marana; todos ellos contienen lana. Los colores son frescos y vivos, y algunos artículos están valorizados por efectos de cristal. El punto central de esta colección es una selección de tejidos para vestidos de cóctel y de noche. Los más favorecidos son Crêpe Derby y Lumière briséé que se

hacen en una extensa gama de colores. En la serie de los crespones, mencionaremos especialmente Jennifer, un crespón ligero con efectos de pequeñas ondas de colores irisados; Crêpe crystal, Cleópatra y Ottomán Crystal. Calipso es un tejido cristal suave y con buena caída, que conviene bien para toda clase de vestidos.

Entre las fallas y otomanes, siempre muy pedidos, señalaremos tres calidades de falla completamente conformes a la moda actual y que convienen perfectamente para vestidos de cóctel y abrigos de noche.

La calidad Faille Royal, que tiene una estructura de cordoncillos, es la de un otomán suave al tacto y resulta prácticamente inarrugable. Al lado del duquesa clásico, mencionaremos otros dos artículos con efectos de satén, uno con cuadrículas, Polux, y el otro con rayadillos, Castor — este último de un aspecto más joven — que convienen perfectamente para vestidos de cóctel y para ir al teatro.

Antes de terminar, hemos de hablar también de la colección lana/Terylene (55 : 45 %) que además de calidades lisas, ideales para faldas, vestidos y dos piezas, se hace también con un amplio surtido de cuadrados y de rayados. Este artículo existe en un centenar de ejecuciones diferentes en lo que se refiere a los dibujos o a los colores. Al lado de los cuadrados clásicos para faldas plisadas, este año se encuentra dibujos más pequeños, en parte desvanecidos, con combinaciones de colores a la moda, muy convenientes para vestidos y dos piezas.

Mechanische Seidenstoffweberei S. A., Winterthur

Esta empresa se ha especializado en la producción de tejidos lisos de calidad superior, de los cuales queremos presentar aquí algunos a nuestros lectores. En primer lugar un raso duquesa Rhodia que se hace en unos 80 colores aproximadamente; Sarlaine, de seda y lana, también en un gran número de colores; Madrigal, un tweed de seda y acetato; Caprice, de acetato y nylon, estilo tweed; Parma, de rayón y fibrana; Paola, un llamante de acetato y lana, y Aventure, un llamante de acetato y fibrana con dibujo más desvanecido. Cri-cri y Erica, el primero de lana y acetato, y el segundo, de lana y nylon con un efecto de brillo, se hacen únicamente en negro, lo mismo que España. Manuela es un género de tweed con dibujo caviar de acetato y fibrana; Mylord y Bettina son artículos análogos, y Jungle es un tejido negro con rayas brillantes de «Lurex», mientras que Saigón presenta efectos irisados de celofán. Amico es un crespón de rayón que se hace con un gran surtido de colores oscuros y claros, así como Corona, artículo algo más pesado, y Tropicque, un género análogo pero poroso, mientras que Brillant un tejido rayón y acetato con efectos de cristal se hace en tres hermosos colores hibernales, y Gourmet, pura seda acolchada con pequeños dibujos, tan sólo se suministra en negro o en blanco. Entre lo de pura seda, un muaré; Gloria, un shantung diagonal Shantuna; Favorit es un shantung de pura seda; Fortuna, un asergado doppi; Riviera, un crespón satinado; Derby, un crespón, y Elite, un crespón de otra clase, todos ellos de pura seda.

Mettler & Cie S.A., San Galo

La nueva colección de estampados para el próximo invierno se distingue muy especialmente por su originalidad y su estilo personal. Si se acentuaba antes más bien el estilo cóctel elegante, ahora se da mayor importancia al estilo «boutique», tendencia deportiva y juvenil. En primer lugar es la línea llamada «túnica» la que ocupa el puesto de honor. De esta clase esta casa presenta una serie de más de 20 dibujos estampados que son una continuación acertadísima de los dibujos para estampación ajustada. Los dibujos, en su mayoría, van estampados sobre tejidos de lana de una anchura de 150 cm con una cenefa original que hace posible realizar distintos adornos. A lo largo, el reporte es de 75 cm, de manera que dos reportes constituyen un vestido, bastando así 1,50 m para un vestido con mangas hasta el tamaño 44, lo que compensa ampliamente el precio por metro que resulta un tanto elevado. En cuanto a los dibujos, esta colección abre nuevas perspectivas: la fantasía ya no tiene límites. Hermosos dibujos ornamentales, procedentes en parte de antiguos tapices de rezo persas y anatólicos están rodeados de anchas superficies lisas, de adornos del estilo casimir que se destacan sobre fondos tranquilos. Los colores son de una gran riqueza y variados: muchos colores clásicos de otoño. En la calidad Bambari en tonos pastel hibernales muy atrevidos, de lana con 150 cm de anchura, encontramos dieciséis «Túnica Prints», todos con un carácter rústico muy acentuado. Se los utilizará sobre todo para el estilo «boutique» juvenil. Una estameña de lana ostenta el nombre africano de Batanga. De esta calidad hay una serie de seis «Túnica Prints», pero de tan sólo 90 cm de anchura, con reportes de 115 a 120 cm de longitud y que representa el estilo deportivo. Dibujos africanos tomados de los chales negros y de batiks le dan a esta serie una nota exótica. Los dibujos muy extensos, sobre todos los de tweed y de casimir representan el renglón clásico. Algunos de los dibujos están estampados con combinaciones para las que se emplea tonos pastel hibernales lanzados en las últimas

presentaciones de los modistas parisienses. Este grupo es muy conveniente para la fabricación de blusas de invierno.

Baliana es una muselina de lana con un ancho de 90 cm, en dibujos típicamente clásicos. En esta clase se encuentra principalmente dibujos más pequeños, en parte de los de corbata y en parte que recuerdan los tweeds. De la misma calidad hay también dibujos florales rústicos y una serie con cuadrados de unos colores muy atrevidos.

«Lanella», Soci t  Anonyme A. & R. Moos, Weissingen

Esta casa, que figura entre las mejores manufacturas de tejidos en colores, produce la franela semilana tan conocida «Lanella» (marca registrada) con una venta que no cesa de aumentar durante estos últimos años en todos los mercados del extranjero. Este tejido suave y lanoso que reúne las cualidades de las fibras que lo componen — lana y algodón — se presenta con toda clase de dibujos. Con él se hace blusas de señora y trajecitos de niño, camisas para el solaz, pijamas y batas, así como forros de abrigo para abrigos e impermeables. La colección contiene un amplio surtido de dibujos escoceses y con cuadrados de moda, así como una numerosa gama de lisos que van desde los tonos pastel más delicados hasta el color de antracita. Existe además un interesante surtido de dibujos estampados, principalmente para blusas, camisas para el solaz y batas.

Aparte de este artículo, la colección contiene tejidos muy a la moda para pijamas, con un gran número de dibujos del mejor gusto y de tres calidades diferentes.

También produce dos calidades de popelina para camisas, tejidas en colores y que verdaderamente no necesitan ser planchadas, por lo que han de contribuir seguramente a volver a dar su sitio tradicional a la camisa de color, de popelina.

El surtido queda completo por una selección de artículos lisos teñidos en el hilo y fáciles de cuidar, para camisas de solaz, principalmente un oxford de peso medio, que no necesita ser planchado, así como una hermosísima calidad de twill para camisas, que se puede llevar durante todo el año.

Tissages de soieries Naef Frères S.A., Zurich

Para el invierno de 1964/65, los creadores de esta casa han marcado la colección con el sello de la riqueza y de la variedad. Entre los jacquard hay tejidos sumamente elegantes, a menudo con efectos irisados y nacarados en colores claros y de buen sentar tales como Charme, Cheverny, Mirage con rayas en la trama, Reveillon, Glamour, todos ellos de composición mixta con seda, rayón, etc. Entre los jacquard con efectos encerados, hoy tan de moda, figuran Ramona, Sabina, Trianón. Los abullonados, con Chromflex, son muy ligeros y de buen sentar, como Starlett, muy suave y ligero que puede ser drapado muy bien, Epi-Noir, Suprême, Oreala, tejido en dos espesores, y abullonados con fondo del mismo color y dibujos grandes, a veces muy sencillos: Marisa, Carla, Selection. También hay abullonados estampados para vestidos de noche y de cóctel sobre fondo negro con dibujos resplandecientes, generalmente de inspiración floral, con o sin efectos encerados, tales como Susana, en blanco o negro con efectos jacquard metálicos y en colores, Gala, Caprice, etc.

Entre los lisos se encuentra muchos tejidos con efectos de cristal, como un otomán para los abrigos de noche elegantes, un otomán más ligero para los dos piezas, un satén para vestidos de noche, un shantung para vestidos de tarde, etc. Discretion es un tejido de Moussbryl y celofán de carácter de bien vestir, para trajes y abrigos, en tonos apagados. Mencionaremos aparte Leila, un tejido cálido, suave y ligero, de lana con un ligerísimo efecto de cristal y en el cual el dibujo jacquard forma unos cordoncillos dispuestos como sombreados en todos los sentidos. Es un tejido rico y sobrio que será del gusto de las mujeres elegantes. Las calidades ya conocidas Admira y Stella, esta última ahora también bordada, prosiguen con éxito su carrera. Mencionaremos además Plicorce, un brocado de tonos pastel que presenta efectos de fruncido entre listas lisas; también se hace en tonos oscuros sobre urdimbre negra.

Entre los estampados conviene mencionar sobre todo las estampaciones sobre fondo jacquard, con o sin brocado, de lana y seda, con unos colores hermosísimos.

«Reco», Reichenbach & Cie S.A., San Galo

Para el próximo invierno, son, como de costumbre, los bordados sobre satén de algodón los que ocupan el primer puesto en esta colección. Como novedad, hemos visto tejidos bordados con inserciones de encaje guipur en listas, en rosetones recortados y en listas con borde libre de dientecitos. Entre los artículos más deportivos, borda-

dos de lana en colores y en negro sobre fondo blanco, más bien que en color sobre color, con aplicaciones. Entre los bordados en forma de cenefas para blusas que se llevan fuera de la falda, hemos visto bordados sombreados, algunos terminados en el borde por una franja de metal o por otros efectos semejantes.

Un nuevo tejido ligero, « Syntesa », de lana y seda, lanoso al tacto, está bordado en color sobre fondo del mismo tono con efecto tornasolado.

Para las modas de después de la nieve, los bordados de terciopelo en color sobre fondo del mismo tono, están adornados con franjas.

Entre los bordados suntuosos para vestidos de noche mencionaremos un encaje de guipur de lana pesada en tonos lisos.

Aparte de estas novedades, esta casa sigue con su surtido clásico de bordados sobre satén de algodón, constantemente incrementado con nuevos dibujos.

Entre los nuevos colores hibernales, nos han llamado particularmente la atención los matices oro, beige, aceituna, ciclamen, verde botella, etc.

Riba Soieries S.A., Zurich

Tanto para la confección como para la venta por metros, esta casa presenta toda una gama de novedades para el próximo invierno. Mencionaremos especialmente Favorita, de rayón y acetato con efectos de nylon brillante, un tejido para vestidos de tarde con buena caída, con vivos colores hibernales y en tonos pastel; Ribastyl, en la gama oscura, de lana y acetato con algo de cristal. Ribasoir, un crespón con un pequeño efecto de cristal, en colores tranquilos; Flirt, un shantung de acetato con urdimbre de reflejos brillantes. Fiamma, un shantung Rhodia liso que puede ir combinado con el mismo artículo a cuadros, y el mismo artículo en el estilo panel, de tonos degradados, con 150 cm de anchura. Los tejidos de rayón o de acetato con lana y con efectos cristal, están muy bien representados en esta colección. En la clase de tejidos combinables haciendo juego, mencionaremos además un nuevo tweed muy suntuoso para el invierno, con hermosos colores cálidos, del cual existe también una versión a cuadros.

Ribanit, la tela de malla jersey de rayón y Lurex, tan popular, sigue fabricándose en cinco calidades diferentes, una con lana, otra — Ribanit extra — con efecto de Lurex en su superficie, otros con estampados, etc. Aunque este artículo constituye un éxito popular se le puede predecir a Fangora un éxito de novedad: se trata de un tejido de pura lana con angora, para vestidos, pintado a mano en tonos pastel para un estilo muy « flou ». Una serie con urdimbre de seda y trama de lana, con dibujos estampados en tonos tranquilos pero elegantes, nos es presentado bajo el nombre de Faseta, mientras que Falana es una tela 100 % lana peinada con estampaciones de la misma clase que el artículo precedente. Fabienne, de fibrana con Lurex, tejido sobre urdimbre negra con anchas barras de color detonante, para faldas de después de la nieve; este mismo artículo se hace también con una anchura de 150 cm. Para las modas de cóctel y de noche, Fair, brocado con urdimbre de color, presenta varios dibujos en colores luminosos y juveniles. Festa es un abullonado Lurex en colores; Sarah, un satén urdimbre Rhodia/cristal con un dibujo jacquard en relieve, y finalmente, de rayón con efectos de rayón en el fondo, presenta efectos de vainica en textura jacquard que producen la ilusión de dibujos de terciopelo. Se hace, ora completamente en negro, ora en negro y pardo, verde y violeta, azul y negro y otras combinaciones más, sumamente refinadas.

Jacob Rohner S.A., Rebstein

Esta casa ha dado una nueva dirección a su colección al separar una parte de los dibujos florales, principalmente entre los bordados para blusas donde dominan los dibujos geométricos muy estrictos y un nuevo tipo de flores estilizadas. En este artículo figuran bordados sobre fondo del mismo color, entre los nuevos matices de ámbar, palisandro, tejo, petróleo, carry, whisky y burdeos. Hay también una serie de bordados para blusas del tipo gobelín, en cenefas sencillas o con el borde festoneado, para blusones. Entre los bordados sobre fondo del mismo color predomina de nuevo la clase con dos listas, para blusas abrochadas por delante. Los fondos son principalmente de satén de algodón, pero de una calidad mejorada y más pesada, de batista y de un crespón de poliéster.

Entre los bordados para modas infantiles se ve principalmente telas de algodón, como popelina, piqué, batista y satén, pero también nylon y franela. Los dibujos suelen representar personajes populares de la literatura infantil y también flores tratadas en varios colores, con o sin cenefas festoneadas. También para la moda infantil se encuentra muchas flores estilizadas.

Para los vestidos de primera comunión, los bordados son casi exclusivamente sobre satén o batista; los dibujos en cenefas o en listas, así como los dobladillos calados, los bodeques bordados y los cuadrillos confieren una fisonomía nueva a los vestidos de primer comunión. Algunas veces, el vestido termina por abajo en festones.

Los bordados para vestidos se los hace sobre toda clase de fondos lisos o labrados de las calidades pesadas con acabado inarrugable; los bordados están hechos sobre fondos del mismo color o también haciendo contraste sobre imitaciones de lino. Para lencería se dispone de una nueva colección muy desarrollada de bordados multicolores en tiras, entredoses y galones que pueden ser empleados en combinaciones para el adorno de sábanas y de fundas de almohadas, etc. A pesar de que este artículo tiene mucho éxito y de que se le sigue desarrollando, las tiras bordadas blancas para lencería siguen siendo muy apreciadas. También en esta clase se encuentra numerosos dibujos nuevos. Para la lencería de noche hay varias batistas finas tejidas en colores con rayas y que sirven de fondo a bordados color de rosa, de azul celeste o en blanco. Otra novedad: las hombreras y los cuellos con pasa-cintas, ya provistos de cinta. Un punteado les facilita a los confeccionadores el recortado.

Robt. Schwarzenbach & Cie, Thalwil

Esta importante casa sigue especializándose en los tejidos de pura seda y tiene existencias en almacén de tafetán teñido en el hilo en 123 tonos de color, por ejemplo, así como raso duquesa teñido en el hilo y de otras calidades más. Entre las novedades de la colección para el invierno de 1964/65 mencionaremos un satén duquesa reversible con envés gabardina, para abrigos y que solamente se hace en negro y en blanco; un abullonado teñido en piezas en colores pastel y colores vivos y oscuros; un raso crespón doble cara, teñido en el hilo; un crespón espuma con doble cara, tejido para blusas teñido en piezas; un georgette teñido en piezas con una extensa gama de colores; Favorit, de ligadura Crespón; Satin grenadine, teñido en piezas, con un pequeño surtido de colores, tejido de aspecto mate y que es un producto típico de esta casa. Abullonados para la noche, en tonos pastel juveniles y que también se hacen en negro y en azul marino, en un estilo más sobrio. Todos estos artículos son de pura seda. Entre las mezclas existen Monalon, una novedad que seguirá siendo clásica para vestidos de cóctel y anoraks, de seda, y « Heliodor », en 123 colores; Rondine, de seda y lana, para abrigos, y otro de seda y lana al 50:50 para vestidos, en tonos coloreados pero apagados con algunos tonos vivos.

Lucky Lady, de organzina de acetato y lana, teñido en el hilo sobre urdimbre coloreada, es un tejido para vestidos de noche y de cóctel; este mismo artículo se hace también sobre urdimbre negra con tramas de color, y Siberia que es el mismo artículo reversible con envés diagonal de color, para abrigos. Entre los reversibles hemos visto además un acolchado negro, teñido en el hilo, con envés de lana de color. En las modas para después de la nieve, Coralux es un tejido estructurado muy lujoso, de lana con efectos de Lurex de vivos colores. De la misma clase, un tweed al que un pequeño efecto de Lurex le da un aire más acentuado de bien vestir. También hemos visto dibujos jacquard con vainicas sobre un fondo transparente de cristal. Amandis es un abullonado con fondo de « Heliodor » en colores juveniles para modas de cóctel. Sparlana es el mismo artículo que Lucky Lady, pero estampado y que puede hacer juego con Lucky Lady en cuanto al tono de color principal del dibujo; se hace una serie con colores luminosos y otra con colores apagados.

Los chinos (con urdimbres estampadas) de pura seda siguen siendo la gran especialidad de esta casa. Entre ellos los hemos visto muy hermosos, con pequeñas manchas de colores vivos sobre un fondo negro. La gran novedad es el dibujo ocelote en raso, para vestidos, y en tafetán, para abrigos impermeables, también hay un dibujo tigre que se hace además en colores de fantasía, y un dibujo piel de serpiente.

Siber & Wehrli S.A., Zurich

Desde hace ya muchos años, esta casa da en su colección de invierno la mayor importancia a los tejidos jacquard. El lema: « Artículos de alta novedad a precios asequibles » ha venido dando buenos resultados y sigue inspirando esta colección. Fantástica y Arabesca son unos artículos labrados en relieve, de la calidad « Selection Pontesa » que han logrado introducirse muy bien. Los nuevos colores de este surtido, vigorosos y sin embargo cálidos, así como los nuevos lisos falsos así como los dibujos tweeds le dan un aspecto renovado. Grandezza, de éxito brillante, tiene su origen en la idea de reproducir en técnica jacquard los dibujos de alta novedad concebidos para la estampación. Los acolchados ocupan un puesto más importante que precedentemente; no se trata tan sólo de que los dibujos son más numerosos que antes, sino también de que se ha aumentado considerablemente el número de los colores. Además de toda una serie de calidades ya apreciadas desde hace tiempo, vemos varias nuevas creaciones sumamente bien logradas, como por ejemplo, Matelassé-Élégance, ligero y mullido; no cabe duda de que estos artículos han de tener mucho éxito. Un artículo de falla labrada ha sido tejido con un ancho de tela de 120 cm para vestidos de boda. Aparte de los dibujos clásicos sobresale especialmente, en este artículo, unos dibujos estilo bordado.

Entre los lisos, el artículo Chiffonyl sigue ocupando como anteriormente una posición particular. Este artículo fue lanzado en primer lugar como novedad de moda para modistería, pero ha llegado a ser casi clásico y lo mismo se le puede utilizar para vestidos de noche y de cóctel, para lencería, chales, adornos de sombrero, y hasta para la decoración de escaparates. Pero nada ha podido quitarle su carácter de moda. Aparte de los colores novedad, lo que más nos ha impresionado particularmente ha sido su precio extraordinariamente ventajoso.

Como los artículos de pura seda, shantung y moteados, no sólo han llegado a escasear, sino también a ser caros, esta casa se ha especializado en la fabricación de imitaciones de estos tejidos. Al lado de las calidades ya conocidas de acetato Honanette y acetato Schantung resalta principalmente una novedad de acetato Wild Silk. Al tacto, este artículo es de una suavidad agradable, pero fugaz, y su superficie tiene una estructura típicamente sedosa.

Finalmente, la colección contiene algunas calidades lisas tales como los crespones y las de rayón, aparte de las fallas y otomanes. Particularmente, nos ha encantado un crespón esponjoso a unos precios muy ventajosos, con superficie granosa y que, al tacto, resulta suave y fugaz.

Soieries Stehli S.A., Zurich

Para el invierno de 1964/65, esta casa ofrece, además de todos los artículos clásicos, cierto número restringido de tejidos de lujo muy estudiados y destinados a la «alta costura». Entre estos últimos nos ha llamado particularmente la atención un bellissimo acolchado jacquard de pura seda, liso en amarillo, color de malva y en rojo, para vestidos y dos piezas para el cóctel; un brochado con efectos de vainica, en seda y lana de tonos luminosos, y una seda con lana estampada en el estilo casimir en una gama de tonos apagados y en otra gama de tonos claros. Entre las novedades, también un acolchado de acetato estampado en colores vivos de las gamas camafeo con manchas de colores más vivos.

Entre los lisos hemos podido ver tweeds de acetato y fibrana, de pura seda y viscosa, así como de otras mezclas, para vestidos de noche, trajes sastré y conjuntos, y que conviene muy bien para los vestidos de ama de casa que vista bien.

De entre los artículos clásicos hemos de mencionar, aunque sólo de paso, además de los otomanes, un satén duquesa diagonal que es nuevo, en colores muy vivos, tales como un rosa bombón, rojo, verde Nilo, etc. que sienta sumamente bien para vestidos y abrigos de noche.

Société Anonyme Stunzi Fils, Horgen

Esta casa sigue produciendo sus artículos clásicos, como por ejemplo, el satén duquesa teñido en el hilo, de acetato o de pura seda, del que tiene existencias con una cantidad de colores increíble, de 120 cm de anchura, así como un importante surtido de adamascados blancos de acetato en el ancho de 120 cm, para vestidos de boda. Aparte de esto sigue produciendo un gran número de artículos principalmente destinados a la confección de buena calidad y a la venta al pormenor. En los lisos ofrece muchas novedades de diferentes fibras, desde la seda hasta la fibrana, muchos de estos artículos con reverso satén, mezclas de lana con urdimbre de acetato, para hermosos vestidos de tarde, a lo que pronto vendrá a unirse una serie de artículos para la confección, de 140 a 150 cm de anchura. Para tener en cuenta el reciente auge del crespón, encontramos una serie de ligaduras crespón, más estables y fáciles de trabajar que el crespón verdadero; algunas de ellas, para vestir mejor, con efectos de cristal. De seda y lana, también con cristal, Sediva, estilo trenzado, que conviene para las modas de cóctel. En los tweeds, novedades con lana en los colores clásicos; Adelana, por ejemplo, con hilos frisados y efectos de teñido combinados: petróleo y coñac, aceituna y turquesa, etc. Silkora es un tweed pura seda de colores clásicos y que convendrá para el verano en los tonos más vivos. Sparkling es de lana y sparkling nylon, con una gama de colores juveniles, y Cadenza es una novedad estilo tweed con superficie estructurada. Dos crespones verdaderos para vestidos, uno diagonal de acetato y viscosa, se hacen con una amplia gama de colores, mientras que un georgette de viscosa, para blusas, existe en colores pastel y vivos.

En los abullonados clásicos, de acetato y viscosa, mencionaremos Rugona y Ravenna, así como Rappalo, más nuevos y con lana. Una novedad, Sablana, es un crespón ligadura, de lana mezclada. Satén Bermuda, reversible, de acetato, se hace con hermosos colores vivos y sobrios para vestidos y abrigos también reversibles; Doblanza es un otomán fantasía.

Entre los jacquard encontramos abullonados Crylor, algunos con grandes dibujos de flores e inclusive con dibujos piel de serpiente, teñidos en el hilo; sobre urdimbre negra convienen para las modas de tarde o de cóctel, y sobre urdimbre blanca, para vestidos de boda. También hay tejidos de lana mezclada, teñidos en el hilo, para vestidos de tarde y faldas fáciles de llevar, con pequeños dibujos. Abullonados

con efectos irisados de celofán, para vestidos de cóctel, de acetato y crylor y de mezclas de lana y cristal que dan unos abullonados de tarde de estilo modoso. Ombrina es un tejido adamascado plano para modas de cóctel, con dibujos abstractos o florales en tonos de color pastel sobre urdimbre blanca, o en tonos más oscuros pero siempre luminosos, sobre urdimbre negra. Glossons, con efectos brillantes, es poco más o menos de la misma clase, pero recordando más bien el bordado. Conviene mencionar también los tejidos ligeros estilo organdí de seda, realizados con sparkling nylon, para «party dresses» y en fin, los abullonados encerados jacquard que se hacen en los colores negros, azul marino y blanco, con acabado hidrófugo, para impermeables y adornos del estilo deportivo fantasía.

Union S.A., San Galo

En las novedades para la temporada de invierno de 1964/65, predominan en lo de esta casa los bordados para blusas, conforme a las tendencias que imperan para los artículos «listos para llevar». Entre los de esta clase, los mejores artículos son todos bordados clásicos y modernos de encaje guipur sobre satén de algodón «Minicare» en los colores para invierno, desde el beige claro hasta el beige oscuro, dorado, rojo violado, un anaranjado parduzco, pardo, burdeos, verde, un azul sostenido que tira a turquesa, etc. Se trata de las pecheras tradicionales para blusas con botonadura por delante, así como de bandas, pecheras y otros adminículos para blusas que se abrochan en la espalda. Se ofrece estos artículos teñidos o bordados en negro o en un color que contraste sobre un fondo de color. El muestrario de los colores ha sido establecido de acuerdo con otras cuatro firmas de primer orden de la plaza de San Galo. Además del satén hemos visto también una serie de estos mismos bordados sobre fondo de satén labrado, moteado, también de puro algodón, así como una serie de estos mismos bordados sobre fondo de cambric «Minicare» de vivos colores, más adaptados a este fondo más ligero. También existen bordados sobre velo doble retorcido, especialmente en semilleros bien distribuidos para blusas abrochadas a la espalda. Entre los bordados sobre satén mencionados antes figuran también muchos artículos con inserciones de bordados sobre tul o de encaje guipur.

Entre las telas bordadas a todo lo ancho con encaje guipur figuran dibujos de todas las clases y todas las dimensiones de reporte, para blusas y vestidos, así como encajes de guipur pesados, creados más especialmente para vestidos. Los organdíes de pura seda tienen generalmente dibujos bordados de mayor tamaño. Entre las novedades hemos anotado un satén duquesa con bordados recortados y aplicaciones, así como dibujos ricos bordados sobre terciopelo, en una ejecución muy original.

En el sector clásico, como acostumbra, muchos galones, entredoses y tiras de encaje guipur, que se entregan en varios colores, de acuerdo con el gusto del cliente.

Aparte de estos artículos existe naturalmente una serie de encajes guipur pesados, creados especialmente para las necesidades de la «alta costura» parisiense, así como varios artículos deportivos, para los cuales la exclusividad de presentación queda reservada al Swiss Fashion Club de Arosa, por lo que nos abstenemos de describirlos aquí.

Alwin Wild, St. Margrethen SG

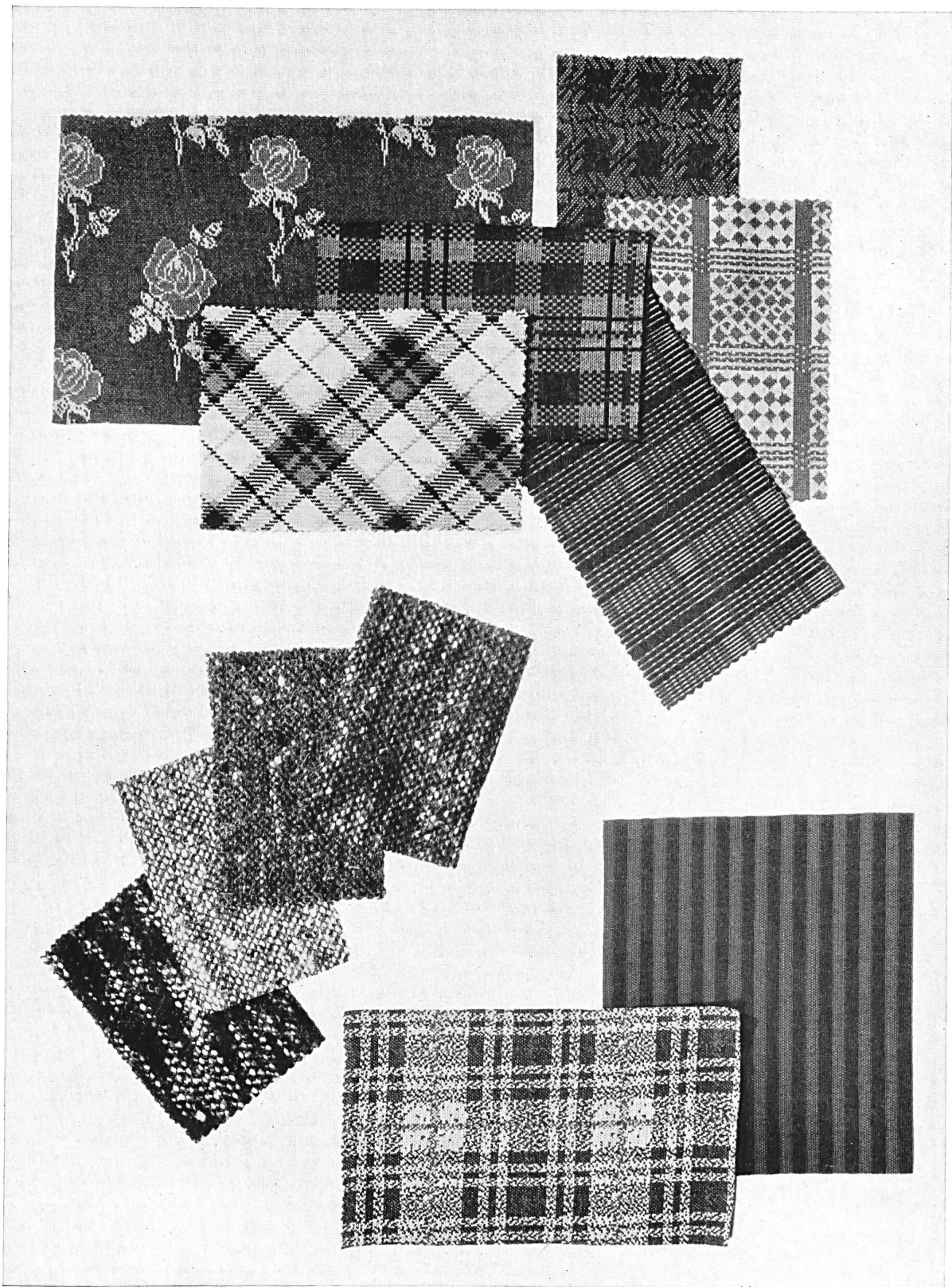
Esta surtida colección de telas de malla para el invierno de 1964/65 se compone de varios grupos muy distintos. En primer lugar hay un amplio surtido de malla jersey, de jacquard Wevenit de lana, en las calidades intermedias y finas. Estas telas de malla, ejecutadas con aparatos especiales modernísimos, aprovechan empero la experiencia acumulada durante unos 20 años. Al lado de los tricots clásicos y de moda, con dibujos jacquard y en lisos, hay muchos de tweed en tonos de color nuevos de moda. La colección contiene también una hermosa selección de dibujos de moda sobre algodón con acabado «Minicare». Como es sabido, este tratamiento conviene perfectamente para las telas de malla de algodón al hacerlas inencontrables cuando se las lava y a las cuales les confiere una resistencia muy grande al arrugamiento.

El «Crimplene» desempeña un papel importante en este surtido y lo hay con nuevos dibujos clásicos acertadamente seleccionados; el éxito alcanzado por este artículo se debe en primer lugar a sus eminentes cualidades para el uso. Se trata efectivamente de un material textil sumamente ligero que da unos tricots indeformables e inarrugables, muy agradables de llevar, fáciles de lavar y que se secan rápidamente.

También este año, la empresa presenta una colección muy variada de telas de malla, jacquard y estampadas, de «Helanca» para trajes de baño que les dan plena satisfacción a los confeccionadores más exigentes, para los bañadores. La colección queda completada por artículos especiales, principalmente por tricots laminados para las modas deportivas y los tricots muy finos para vestidos de cóctel.

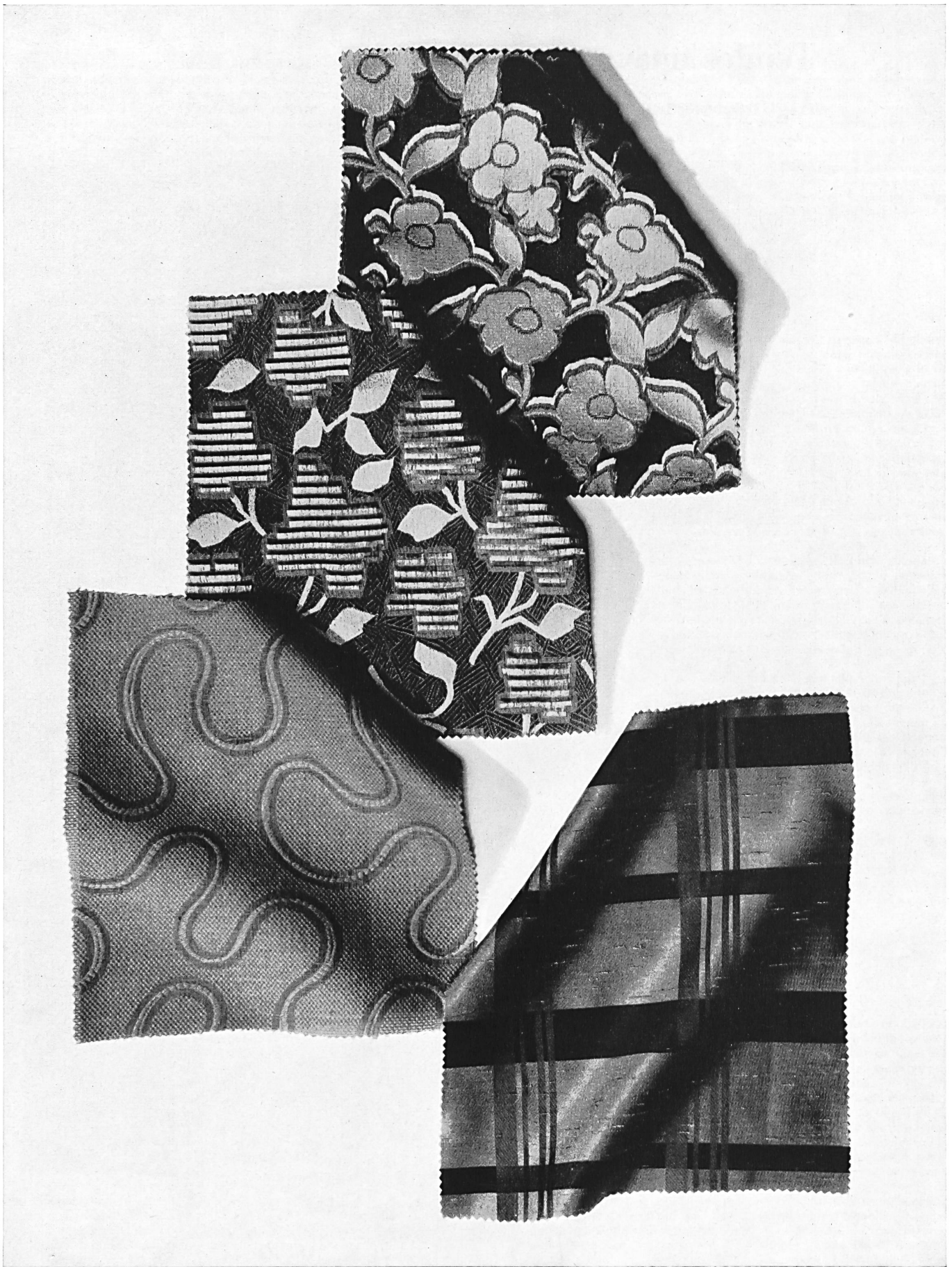
Tejidos nuevos

Algunas creaciones



ALWIN WILD, ST. MARGRETHEN SG

Algunas muestras de una surtida colección de géneros de malla de todas clases; de arriba abajo: jacquard Wevenit de lana — tweeds jacquard de lana en colores de moda — malla jersey de «Crimplene» en «Terylene Schappe Quality» ligero, indeformable, inarrugable, fácil de cuidar



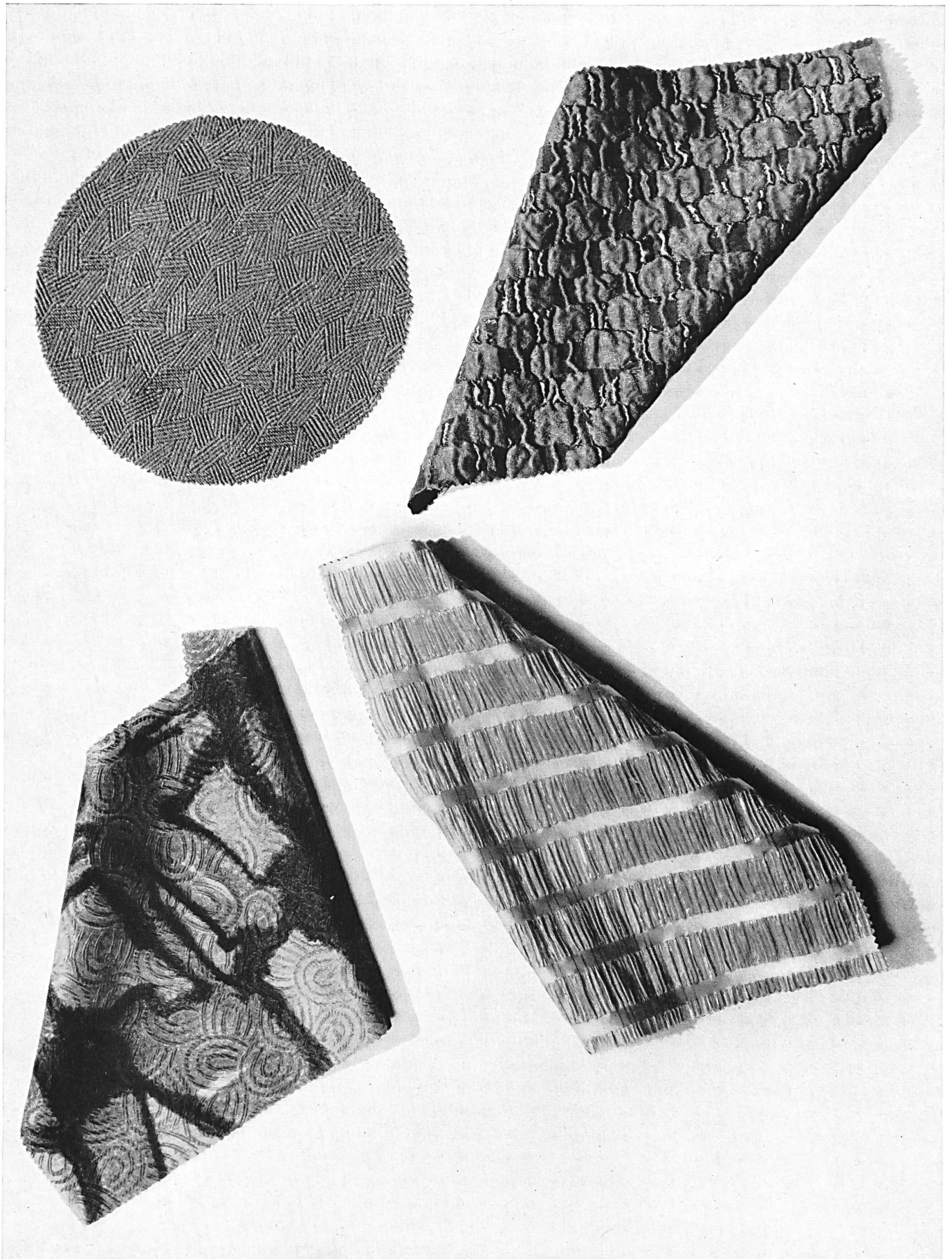
RIBA SOIERIES S. A., ZURICH

1, 2. Fanfare, un tissu jacquard en rayonne et cristal à effets découpés très originaux — 3. Famos, jacquard laine et soie — 4. Fiamma Caro, tissu acétate à effets flammés, se fait en dessins carreaux et unis assortis

1, 2. Fanfare, a Jacquard fabric in rayon and crystal with very original cut-out effects — 3. Famos, a woollen and silk Jacquard fabric — 4. Fiamma Caro, an acetate fabric with flammé effects, available either with checks or plain

1, 2. Fanfare, un tejido jacquard de rayón y cristal con efectos recortados muy originales — 3. Famos, jacquard lana y seda — 4. Fiamma Caro, tejido de acetato con efectos llameantes, se hace en dibujos de cuadrados y lisos haciendo juego

1, 2. Fanfare, ein Jacquard-Gewebe aus Rayonne und Crystal mit sehr originellen Découpé-Effekten — 3. Famos, ein Jacquard in Wolle und Seide — 4. Fiamma Caro, Azetatgewebe mit flammé-Effekten, in Karos und Uni zu haben



TISSAGES DE SOIERIES NAEF FRÈRES S. A., ZURICH

Tissus habillés pour la saison hiver 1964/65 :

1. Leila, laine mélangée avec effet cristal et original dessin jacquard côtelé — 2. Matelassé avec effets de fils brillants — 3. Impression moderne sur fond façonné jacquard — 4. Plicorce, tissu lamé en tons pastel pour robes de jeunes filles, avec effets plissés entre bandes satin

Dressy fabrics for the winter 1964/65

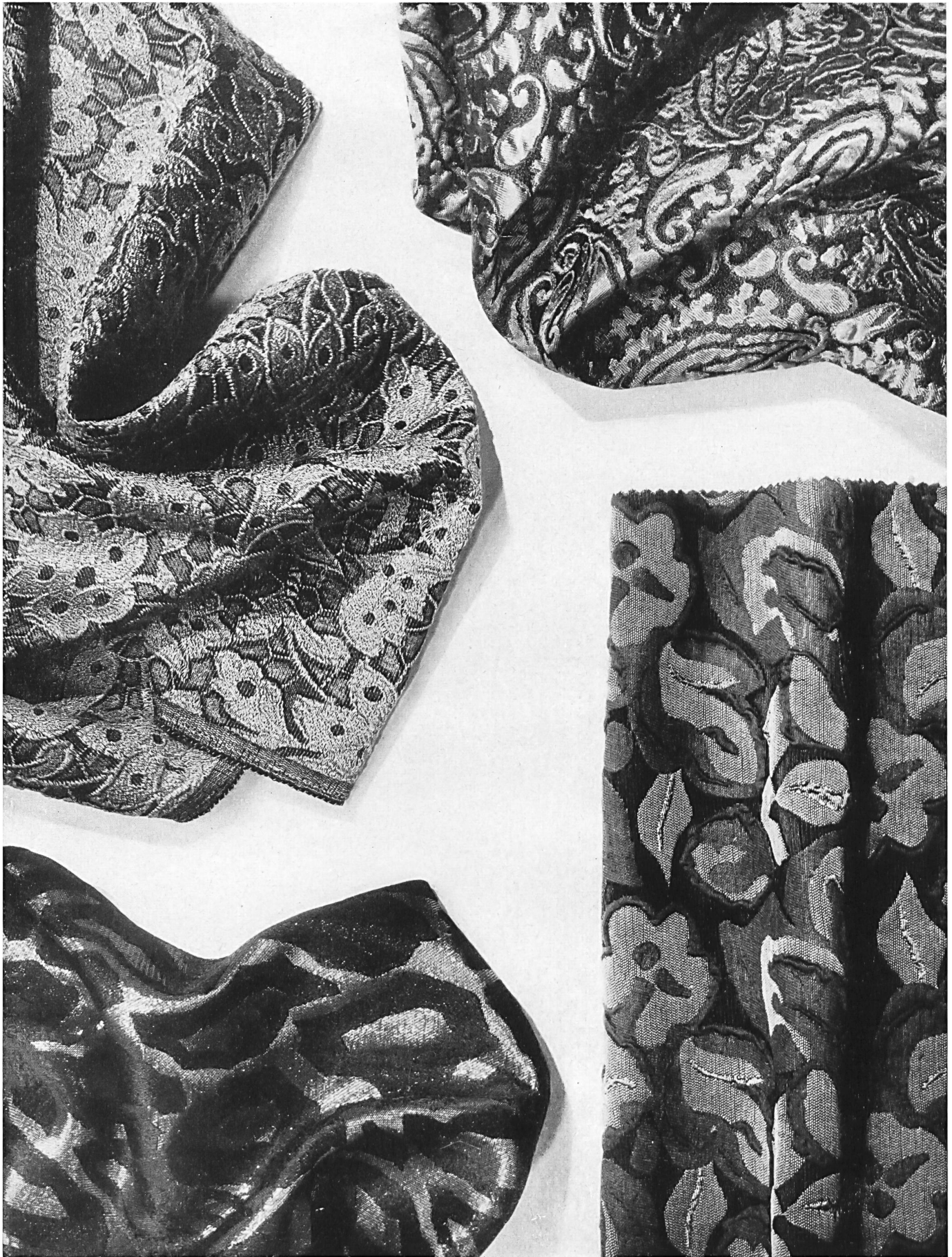
1. Leila, a mixed woollen fabric with a crystal effect and an original Jacquard ribbed design — 2. Matelassé with shiny yarn effects — 3. Modern print on a Jacquard figured ground — 4. Plicorce, a lamé fabric in pastel shades for young girls' dresses, with pleated effects between satin stripes

Tejidos para bien vestir, para la temporada invierno 1964/65 :

1. Leila, lana mezclada con efecto cristal y original dibujo jacquard de cordelillo — 2. Acolchado con efectos de hilos brillantes — 3. Estampado moderno sobre fondo labrado jacquard — 4. Plicorce, tejido brochado en tonos pastel para vestidos de señorita, con efectos plisados entre listas satén

Habillé Gewebe für den Winter 1964/65 :

1. Leila, aus gemischter Wolle mit Crystal Effekten und originellem Jacquard-Rippendessin — 2. Matelassé mit Glanzeffekt — 3. Moderner Druck auf Jacquard-Fond — 4. Plicorce, lamé Gewebe in Pasteltönen für Mädchenkleider, mit plissierten Effekten zwischen Satinstreifen



« H. G. C. », H. GUT & CIE S. A., ZURICH

Pour tenues élégantes de cocktail et du soir, tissus mélangés très mode 1964/65 à dessins jacquard, matelassés et à effets de relief, partiellement avec fils métalliques et fils brillants

For smart cocktail and evening wear, very fashionable 1964/65 mixed fabrics with Jacquard designs, matelassé and relief effects, including some with metallic and shiny yarns

Para vestidos elegantes de cóctel y de noche, tejidos mezclados muy a la moda 1964/65, con dibujos jacquard, acolchados y con efectos de relieve, parcialmente con hilos metálicos e hilos brillantes

Modische Jacquard-Mischgewebe matelassés und mit Relieffekten, zum Teil mit Metall, für die elegante Cocktail- und Abendmode 1964/65



1 4 7
2 5
3 6

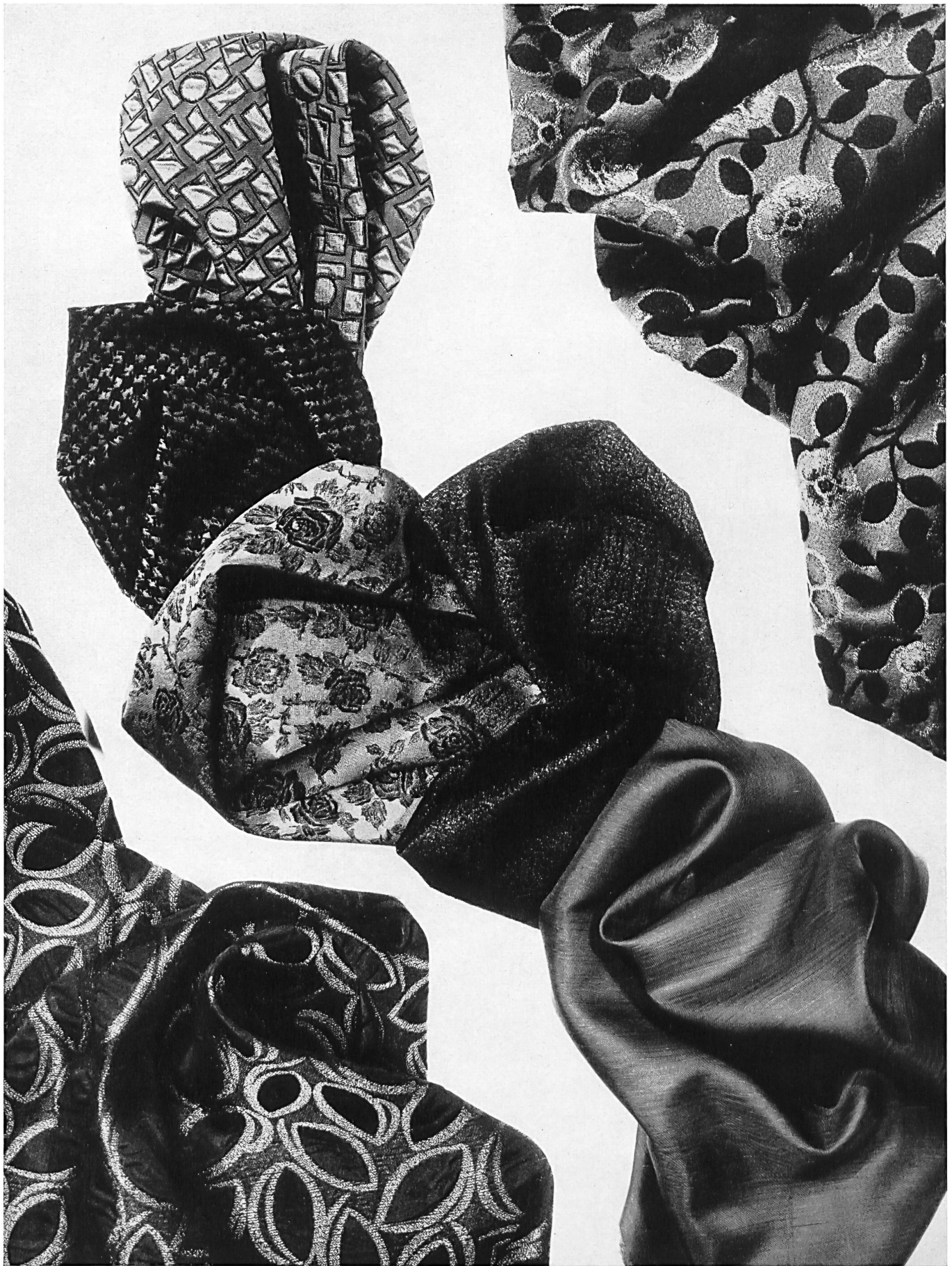
GUGELMANN & CIE S. A., LANGENTHAL

1. Reggana, flanelle mi-laine, sanfor ; se fait aussi en uni — 2. Aggalux, pur coton au toucher douillet pour chemises de loisirs et blouses — 3. Dressy, pur coton, pour blouses, casques, tabliers, etc. — 4, 5, 6. Dolly, jacquard double-face pour anoraks, jupes et pantalons d'après-ski, etc. — 7. Royal et Astor, popelines pour chemises de messieurs

1. Reggana, sanforised half-wool flannel ; also available plain — 2. Aggalux, a pure cotton with a soft handle for leisure shirts and blouses — 3. Dressy, a pure cotton fabric for blouses, smocks, aprons, etc. — 4, 5, 6. Dolly, a reversible Jacquard for anoraks, after-ski skirts and trousers, etc. — 7. Royal and Astor, poplins for men's shirts

1. Reggana, franela semilana, sanfor ; también se hace en liso — 2. Aggalux, puro algodón suave al tacto, para camisas de solaz y blusas — 3. Dressy, puro algodón, para blusas, casacas, detalnats, etc. — 4, 5, 6. Dolly, jacquard dos caras para anoraks, faldas y pantalones para después de la nieve, etc. — 7. Royal y Astor, popelinas para camisas de caballero

1. Reggana, Halbwoll-Flanell, Sanfor, auch im Uni zu haben — 2. Aggalux, reine Baumwolle mit molligem Toucher, für Blusen und Freizeithemden — 3. Dressy, reine Baumwolle für Kasaks, Schürzen usw. — 4, 5, 6. Dolly, double-face Jacquard für Anoraks, Après-Ski-Jupes und -Hosen, usw. — 7. Royal und Astor, Herrenhemdenpopeline



SIBER & WEHRLI S. A., ZURICH

Quelques beaux spécimens de tissus de la collection d'hiver 1964/65
 Some beautiful samples of the winter 1964/65 fabric collection
 Algunas hermosas muestras de la colección de tejidos para el invierno 1964/65
 Einige schöne Muster aus der Winter Gewebekollektion 1964/65

1. Regina, matelassé — 2. Matelassé Rex — 3. Robella — 4. Satin façonné —
 5. Fantastica, façonné relief « Sélection Pontesa » — 6. Twill Douppion acé-
 tate — 7. Grandezza



HEER & CIE S. A., THALWIL

La très riche collection pour l'hiver 1964/65 se présente ici sous l'aspect d'un petit choix de tissus mélangés, de composition diverse, dans lesquels l'importance est donnée, conformément à la mode, aux effets de structure, sans exagération dans le brillant

The very rich collection for the winter 1964/65 is represented here by a small selection of mixed fabrics of various types, in which — in keeping with the fashion — the emphasis is placed on structure without overdoing the shiny effects

De la surtida colección para el invierno de 1964/65 presentamos aquí una pequeña selección de tejidos de mezclas con distintas composiciones; de acuerdo con la moda, se ha concedido la mayor importancia a los efectos de estructura, pero sin exagerar el brillo

Von der äusserst reichhaltigen Kollektion für den Winter 1964/65 werden hier einige Muster in Mischgeweben gezeigt; dabei wird der Hauptakzent durch die modgerechten, strukturierten Oberflächen mit zurückhaltenden Glanzeffekten gegeben

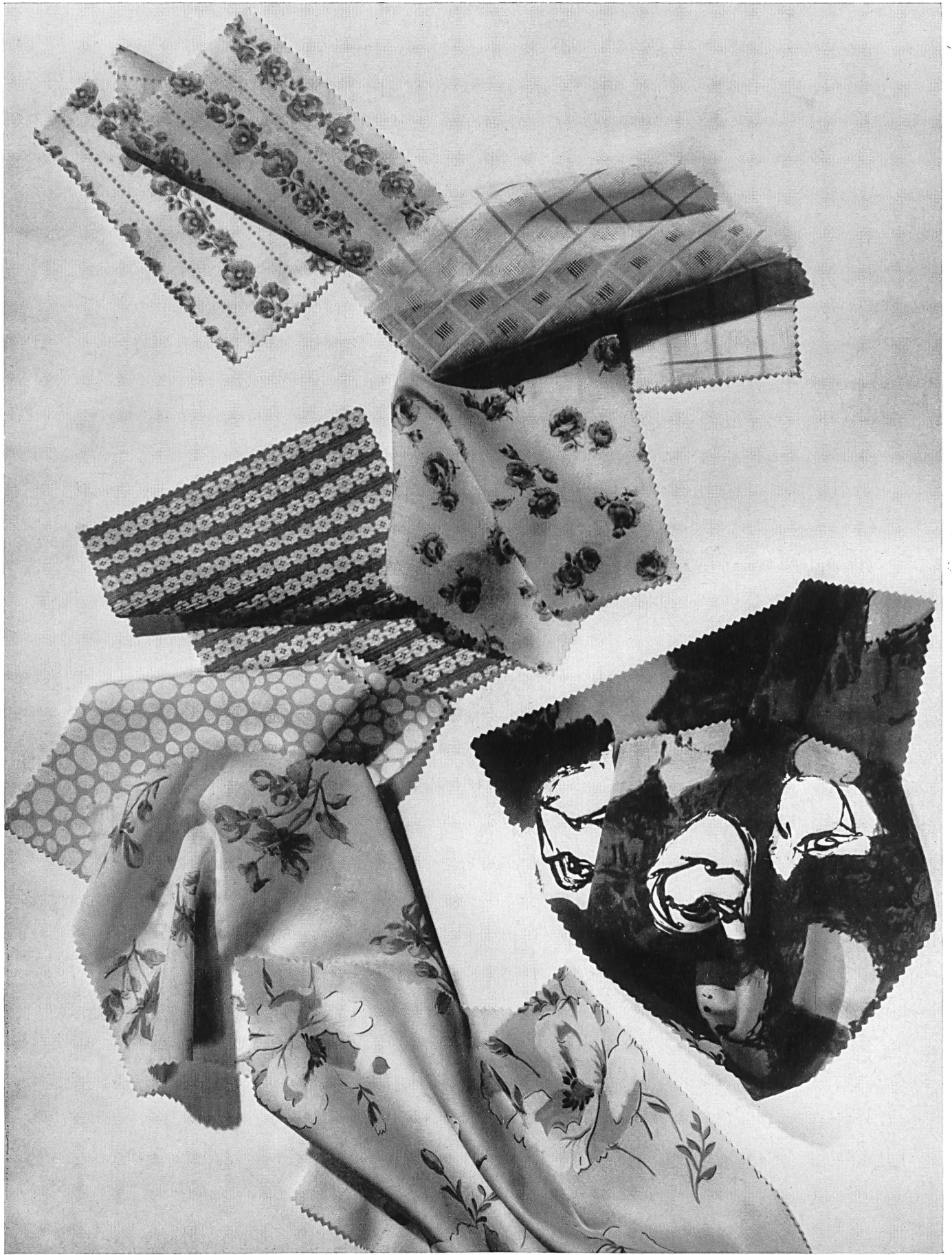


« FISBA », CHRISTIAN FISCHBACHER CO., SAINT-GALL

Crêpe de coton imprimé pour lingerie (à droite) ; laize brodée pour blouses ;
voile à bandes de satin pour blouses ; Prisca, tissu poreux coton et viscose
et Party, tissu brillant et léger en acétate et nylon, pour robes de cocktail
Printed cotton crêpe for lingerie (right) ; embroidered allover for blouses ;
voile with satin stripes for blouses ; Prisca, a porous cotton and viscose fabric
and Party, a light-weight shiny fabric in acetate and nylon, for cocktail dresses

Crespón de algodón estampado para lencería (a la derecha) ; tela bordada
para blusas ; velo con listas de satén para blusas ; Prisca, tejido poroso de
algodón y viscosa y Party, tejido con brillo y ligero de acetato y nylon, para
vestidos de cóctel

Bedruckter Wäsche-Baumwollkrepp (rechts) ; bestickter Allover für Blusen ;
Voile mit Satinstreifen für Blusen ; Prisca, poröses Gewebe aus Baumwolle
und Viscose und Party, leichtes, glänzendes Gewebe aus Azetat und Nylon für
Cocktailmoden



« BERCO », BAERLOCHER & CIE, RHEINECK

Tissus pour lingerie, blouses, modes enfantines, etc., tels que batiste fine de coton et batiste perlée imprimées, batiste de coton en tissage fantaisie, crêpe de laine et crêpe écorce de coton imprimés, batiste « Hélanca » et satin de coton imprimés. A droite, satin de coton imprimé au cadre

Fabrics for lingerie, blouses, children's wear, etc. such as fine cotton batiste and pearl batiste prints, cotton batiste in a fancy weave, printed wool crêpe and cotton bark crêpe, as well as « Helanca » batiste and cotton satin prints. Right, screen printed cotton satin

Tejidos para lencería, blusas, modas infantiles, etc., tales como batista fina de algodón y batista perlada estampada, batista de algodón con ligadura fantasia, crespón de lana y crespón corteza de algodón estampado. A la derecha, satén de algodón estampado con estarcido

Nouveauté-Stoffe für Wäsche, Blusen, Kinderartikel usw., wie Baumwoll-Feinbatist und Perlbatist bedruckt, Baumwollbatist fantasiegewoben, Wollcrêpe und Baumwoll-Borkencrêpe bedruckt, « Helanca » Batist und Baumwoll-Satin bedruckt, Rechts Filmdruck auf Baumwollsatén



BÉGÉ S. A., ZURICH

Tissus jacquard habillés pour l'hiver 1964/65 en tissus mélangés à base de soie, de laine, de coton, etc., avec riches effets de métal, de cristal, cloqués, etc.
Dressy Jacquard fabrics for the winter 1964/65 in mixtures with silk, wool, cotton, etc. with rich metal, crystal, cloqué and similar effects

Tejidos jacquard para el invierno 1964/65 en mezclas a base de seda, de lana, de algodón, etc. con hermosos efectos metálicos de cristal, abullonados, etc.
Gediegene Jacquardgewebe für die Wintersaison 1964/65 in Mischungen mit Seide, Wolle, Baumwolle, usw., mit reichen Metall-, Cristal-, Cloqué- und ähnlichen Effekten



JACOB ROHNER S. A., REBSTEIN

Laizes brodées sur fonds unis, structurés et façonnés — Devants de blouses et bordures pour blouses sur coton et « Térylène » — Bandes brodées en une et deux couleurs pour lingerie — Galons de guipure

Embroidered allovers on plain, structured and figured grounds. Blouse fronts and edgings for blouses on cotton and « Terylene » — Embroidered bands in one or two colours for lingerie — Guipure braid

Telas bordadas sobre fondo liso, estructuradas y labradas — Pecheras de blusas y cenefas para blusas, sobre algodón y « Terylene » — Tiras bordadas en uno o dos colores para lencería — Galones de encaje guipure

Bestickte Allovers auf glatten, strukturierten und fassonnierten Fonds — Bestickte Blusenfronten und Bordüren für Blusen auf Baumwolle und « Terylene » — Wäschebänder in ein- und zweifarbiger Stickerei — Guipure-Galons