

Zeitschrift: Textiles suisses - Intérieur
Herausgeber: Office Suisse d'Expansion Commerciale
Band: - (1978)
Heft: 2

Artikel: Kaleidoskop schweizerischer Bettwäsche
Autor: [s.n.]
DOI: <https://doi.org/10.5169/seals-793913>

Nutzungsbedingungen

Die ETH-Bibliothek ist die Anbieterin der digitalisierten Zeitschriften. Sie besitzt keine Urheberrechte an den Zeitschriften und ist nicht verantwortlich für deren Inhalte. Die Rechte liegen in der Regel bei den Herausgebern beziehungsweise den externen Rechteinhabern. [Siehe Rechtliche Hinweise.](#)

Conditions d'utilisation

L'ETH Library est le fournisseur des revues numérisées. Elle ne détient aucun droit d'auteur sur les revues et n'est pas responsable de leur contenu. En règle générale, les droits sont détenus par les éditeurs ou les détenteurs de droits externes. [Voir Informations légales.](#)

Terms of use

The ETH Library is the provider of the digitised journals. It does not own any copyrights to the journals and is not responsible for their content. The rights usually lie with the publishers or the external rights holders. [See Legal notice.](#)

Download PDF: 04.04.2025

ETH-Bibliothek Zürich, E-Periodica, <https://www.e-periodica.ch>

KALEIDOSKOP SCHWEIZERISCHER BETTWÄSCHE

Immer mehr werden vom Schweizer Bettwäsche-Hersteller Spezialitäten in Stoffqualität, modischem Design und perfekter Ausführung gefordert, will er auf den Exportmärkten erfolgreich sein. Dazu wird ein gut ausgebauter Service verlangt, der Liefertermine ebenso garantiert wie die Exklusiv-Reservation gewisser Dessins. Spezialanfertigungen unüblicher Grössen (auch in kleinen Mengen) zu angenehmen Bedingungen gehören dazu wie die Bereitschaft zu Neuentwicklungen analog der Wünsche anspruchsvoller Kunden. Die Schweizer Textilindustrie, deren Betriebe auf Beweglichkeit und Markt-anpassung ausgerichtet sind, kommen diesen Anforderungen mit Akribie nach, doch häufen sich in letzter Zeit die Absatzschwierigkeiten, hervorgerufen durch die prekäre Währungssituation. Aber unentwegt wird der eingeschlagene Weg fortgesetzt, werden Preisdiskussionen beigelegt, weil der hohe Standard der angebotenen Ware zu überzeugen vermag.

Bettwäsche-Qualitäten im Nouveauté-Genre

Wer ständig Neues bringen kann, wer seine Kollektionen modisch attraktiv «à jour» hält und Qualitäten in neuer Optik zum

richtigen Zeitpunkt anbietet, wird das Interesse des Handels nicht einschlafen lassen. Modisch auf Draht sein, ist dem Schweizer Bettwäsche-Fabrikanten eine Selbstverständlichkeit, seit das sterile Weiss aus dem Schlafzimmer verschwunden ist und bunten Farben Platz gemacht hat. Schon von der Qualität her ist der Wandel rasch erkennbar. Anstelle von Leinen, Halbleinen und Kölsch, wie sie einst verwendet wurden, sind es jetzt feiner Percale und seidig weicher Satin aus Baumwolle, uni für Betttücher, bedruckt für Kissen-, Pfulmen- und Deckbetten-Bezüge, die von den Schweizer Bettwäsche-Herstellern in erster Linie angeboten werden. Wichtig sind zudem die in verschiedenen Techniken und Materialien gefertigten Fixleintücher, deren faltenloses Umschliessen der Matratze ein wichtiges Qualitätssymbol ist. Wenn Qualität schon eine grosse Rolle spielt, so wird sie von der Kreativität noch überrundet. Die auf den Export angewiesene Industrie, deren Marktnähe und das dauernde Erspüren neuer Modetrends, neuer Komfortwünsche, neuer Schlafgewohnheiten sie zu schneller Reaktion bei der Kreation von Spezialitäten erzogen hat, bringt nicht selten tendenzweisende Artikel.

So laufen gegenwärtig verschiedene Dessin-Richtungen nebeneinander. Wichtig ist ein romantischer Trend mit Farbabstufungen von intensivem Himmelblau und Rosa auf Weissfond. Blumen sind ein unerschöpfliches Thema, immer wieder abgewandelt, dann gibt es fernöstliche Miniaturen, Batikartiges und Tropenwaldszenen. Strenge Graphik, Mosaike und Ornamentik für die Studio-Linie gehören ebenso dazu wie abgepasste Dessins in Kissen- und Deckbetten-Rapporten.

Als Alternative zum Druck stehen garnefärbte Damaste und Uniquitäten zur Verfügung. Avantgardistisch sind Jacquard- und Schaftmuster, die mit ihren diskreten Matt/Glanz-Effekten neue Trends der Bettwäsche-Dessinierung aufdecken. Der Schlafkomfort erreicht wohl dort seinen Gipfel, wo reine Seide für den Bettenbezug — in Uni und als Jacquardgewebe — eingesetzt wird.

Produktbereich der schweizerischen Baumwollwebereien

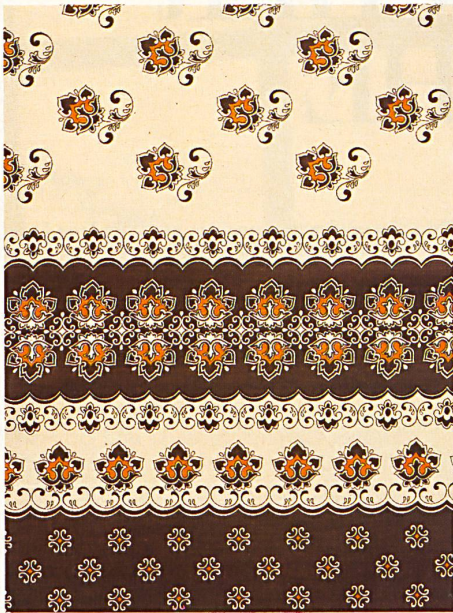
Diesem Heft liegt ein Produktverzeichnis bei. Schwerpunkte bilden folgende Artikel:

- **Heimtextilien: Bett-, Tisch- und Küchenwäsche, Frottierwaren, Dekorationsstoffe, Gardinen**
- **Stapelartikel: Gaze, Calicot, Renforcé, Cretonne, Köper und Reps**
- **Feingewebe**
- **Hemden- und Blusenstoffe**
- **Regenmantelstoffe**
- **Stoffe für Sport und Freizeit**

SCHLOSSBERG TEXTIL AG
ZÜRICH



AG WEBEREI WETZIKON
ADLISWIL



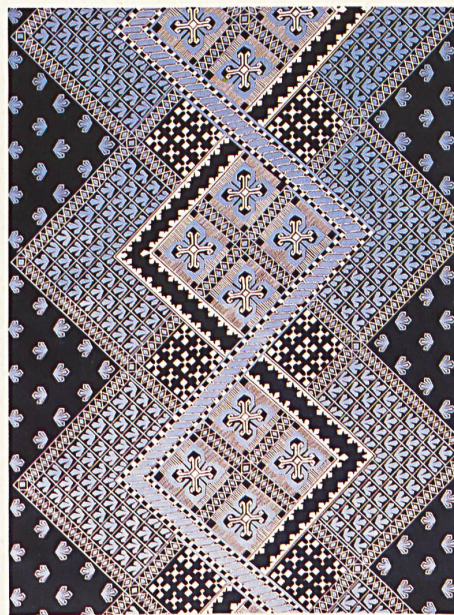
*Kaléidoscope du
linge de lit suisse*

Si les confectionneurs suisses de linge de lit veulent remporter des succès sur les marchés d'exportation, ils doivent de plus en plus pouvoir offrir des spécialités en fait de textures et de dessins mode, en une exécution impeccable. On attend d'eux, en outre, une organisation parfaite, qui garantit aussi bien une observation stricte des délais de livraison que l'exclusivité pour certains dessins. Les fabricants doivent aussi être prêts à livrer des formats inhabituels (en petites quantités également) à des conditions acceptables et à étudier des réalisations nouvelles pour donner satisfaction à des clients exigeants.

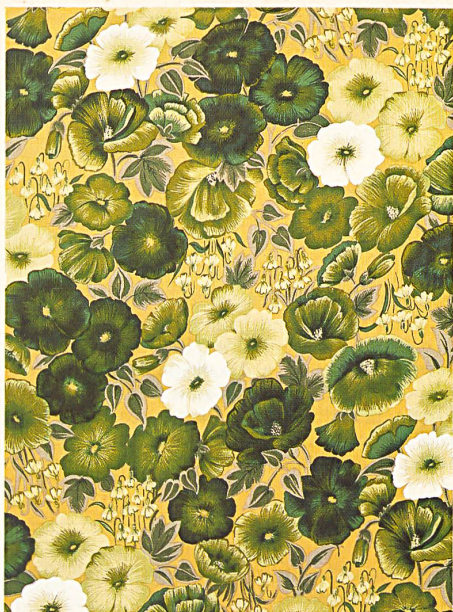
Les entreprises textiles suisses, qui se distinguent par leur souplesse et leur aptitude à se conformer à la demande des marchés, cherchent à répondre avec la plus grande minutie aux conditions énoncées plus haut mais, par suite de la situation monétaire actuelle, les difficultés d'exportation se sont accumulées ces derniers temps. Ce qui n'a cependant pas empêché les fabricants de persévérer dans la voie choisie et les discussions sur les prix sont écartées parce que le niveau élevé des articles offerts justifie la préférence dont ils sont l'objet.



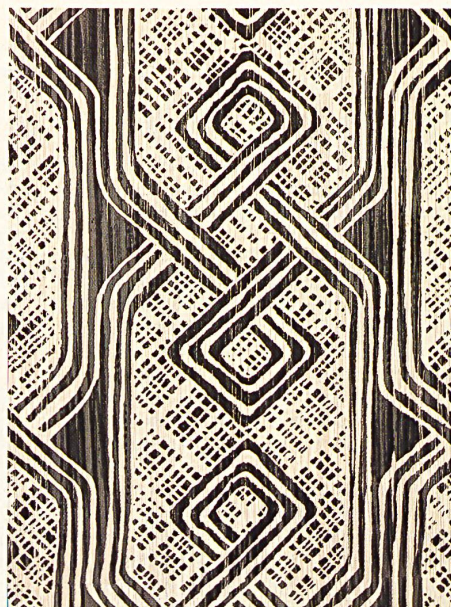
SCHLOSSBERG TEXTIL AG
ZÜRICH



WEBEREI GRÜNECK AG
GRÜNECK



BOLLER, WINKLER AG
TURBENTHAL



BOLLER, WINKLER AG
TURBENTHAL

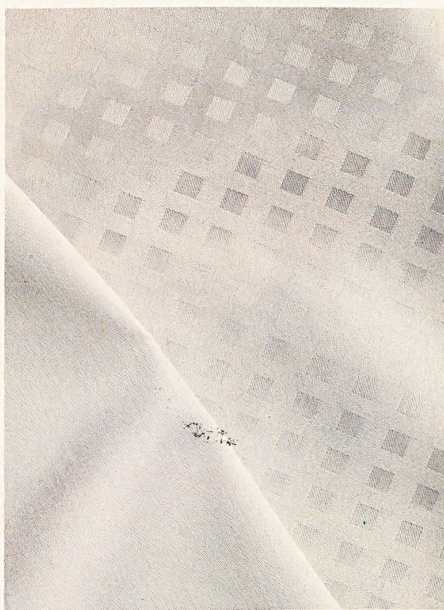
Nouveautés en linge de lit

Les confectionneurs, qui offrent toujours de nouveaux articles, qui maintiennent leurs collections dans le courant de la mode et qui savent offrir au bon moment des articles de qualité et d'un aspect inédit, ne doivent pas craindre la désaffection de leur clientèle commerçante. Il va sans dire que les confectionneurs suisses de linge de lit sont constamment dans le vent de la mode, depuis que la monotonie du blanc a été bannie des chambres à coucher pour laisser le champ libre à la gaieté des couleurs. La transformation s'est étendue aussi aux matières. Le lin, le mi-fil et la finette utilisés autrefois ont cédé la place à la fine percale et au satin de coton soyeux, unis pour les draps, imprimés pour les taies d'oreillers et d'édredons, principaux articles offerts par les fabricants suisses de linge de lit. Mentionnons un autre article important, les draps-housses, fabriqués en diverses matières et selon différentes techniques, qui permettent d'avoir un drap toujours tendu sur le matelas, important symbole de qualité. Quelque considérable que soit le rôle de la qualité, il est encore surpassé par celui de la création. En étroite contact avec le marché et toujours sur le qui-vive pour détecter de nouvelles orientations, de nouveaux désirs de la clientèle vers plus de confort et de nouvelles modes dans la conception des lits, cette industrie, axée sur l'exportation, a dû apprendre à réagir rapidement dans la création de spécialités; elle imagine souvent des articles qui sont le point de départ de modes nouvelles. C'est ainsi qu'actuellement coexistent plusieurs styles parallèles de dessins. Le genre romantique est important: dégradés de bleu ciel intense ou de rose, sur fond blanc; les fleurs présentent un thème inépuisable, toujours différent et puis on trouve des miniatures extrême-orientales, des réminiscences de batik et des sujets de forêts tropicales. Il y a aussi bien des dessins graphiques stricts, des mosaïques et des motifs ornementaux pour les intérieurs genre «studio» que des dessins placés, aux dimensions d'oreillers et de couvre-lits. Et si l'on ne veut pas d'imprimés, il y a des damas et des unis en filés teints. A l'avant-garde figurent les dessins jacquards et ratière qui, avec leurs discrets effets de contraste entre mat et brillant, ouvrent de nouvelles perspectives dans l'esthétique de la chambre à coucher. Le sommet du «sommeil de luxe» est néanmoins atteint avec les draps et parures de lits en pure soie, unis ou jacquards.

Programme de fabrication des tissages suisses de coton

Ce numéro contient un index des produits de cette industrie. Les articles les plus importants sont les suivants:

- Textiles d'intérieur: linge de lit, de table et de cuisine, tissus-éponges, tissus pour la décoration, voilages
- Articles courants: gaze, calicot, renforcé, cretonne, croisé et reps
- Tissus fins
- Tissus pour la chemiserie et les blouses
- Tissus pour manteaux de pluie
- Tissus pour vêtements de sport et de loisirs



Höchsten Schlafkomfort verspricht diese cremefarbige Reinseiden-Qualität: jacquard-gemustert für die Anzüge, uni für die Bettücher.

Eine Weiterentwicklung des Satins ist dieses Schafmuster-Gewebe mit Matt/Glanz-Effekt für Bettanzüge, kombinierbar mit uni Kett satin-Bettüchern in modischen Koloriten.



CHR. FISCHBACHER CO. AG
ST. GALLEN

Kaleidoscope of Swiss bedlinen

Ever greater demands are being placed on Swiss bedlinen manufacturers to produce specialities in quality of materials, fashionable design and perfect finish in order to be successful on the export markets. In addition, a well-organised service is demanded whereby delivery dates will be guaranteed as well as the exclusive reservation of specific designs. Special production of unusual sizes (and also in small quantities) on acceptable terms are also required, as well as the willingness to produce new designs according to the wishes of demanding customers. The Swiss Textile Industry, whose manufacturers aim for flexibility and adaptability to the market, has been meticulous in meeting these requirements, but in recent times sales difficulties have been increasing, caused by the precarious currency situation. However, the same course is being kept to unswervingly, and matters of pricing are being put to one side as the high standard of the goods on offer is sufficient persuasion.

Bedlinen novelties

The manufacturer who is always able to produce something new, who can keep his collections constantly up-to-date with the latest fashions and offer a new look at the right time, will not allow the interest of the trade to fall off. Keeping up with the

latest fashion has been a matter of course for the Swiss bedlinen manufacturers ever since sterile white disappeared from the bedroom and made way for bright colours.

From the point of view of quality alone, the change is easily recognizable. Instead of the old-fashioned linen, half-linen and checked cotton fabrics, Swiss manufacturers of bedlinen are now offering chiefly fine percale and silky soft satin made from cotton, plain for sheets, printed for pillow-cases and eiderdown covers. Also important are the fitted sheets made in various styles and materials, whose smooth fit around the mattress is an important sign of quality.

If quality is important, then creativity is even more so. This industry, which is attuned to exports and whose sensitivity to the market and continuous discernment of new fashion trends, new comfort requirements and new sleeping habits have led to a speedy reaction in the creation of specialities, often produces trendsetting articles. So at present various design trends are featured side-by-side. Of major importance is a romantic trend with colour gradations of intense sky-blue and pink on a white background. Flowers are an inexhaustible theme, constantly changing, and then there are far eastern miniatures, batik-style designs and tropical forest scenes. Formal graphic designs, mosaics and ornamentation for the studio range are just as much to be found as matching

designs in pillow and eiderdown/quilt patterns. As an alternative to prints, yarn dyed damasks and plain colours are also available. The avant-garde is represented by jacquard and dobby-loom patterns which, with their discreet matt-gloss effects, uncover new trends in bedlinen design. Sleeping comfort reaches its peak when pure silk — in plain colours and as a jacquard fabric — is used for the bed covers.

Product range of the Swiss cotton mills

A list of products is enclosed with this number. The most important articles are as follows:

- Home textiles: bed-, table- and kitchen-linen, terry cloths, curtaining fabrics, net curtainings
- Staple: Gauze, Calico, Renforcé, Cretonne, twill and rep
- Fine fabrics
- Shirt and blouse fabrics
- Raincoat fabrics
- Sport and leisure fabrics

AG vorm. HOFER + CO., ZOFINGEN

Uni Satin aus gekämmter Mako-Baumwolle in modischen Koloriten für Kissen-, Pfülm- und Decken-Anzüge ist die Alternative zu bedruckter Bettwäsche. Einfarbig, mit kontrastierendem Passepoil konfektioniert oder als Double-face mit farblich assortiertem Damastdessin kombiniert, bringen diese Anzüge Abwechslung ins Schlafzimmer. Die Webbreite bis 160 cm ermöglicht auch Anzüge für grosse Decken, wie sie für das nordische Schlafen verwendet werden. Die Kolorite sind auf die Jecoli-Spannbettücher der Firma abgestimmt.

