

Zeitschrift: Das Werk : Architektur und Kunst = L'oeuvre : architecture et art
Band: 11 (1924)
Heft: 1

Artikel: Guy de Maupassant : Mont-Saint-Michel
Autor: Maupassant, Guy de
DOI: <https://doi.org/10.5169/seals-12353>

Nutzungsbedingungen

Die ETH-Bibliothek ist die Anbieterin der digitalisierten Zeitschriften. Sie besitzt keine Urheberrechte an den Zeitschriften und ist nicht verantwortlich für deren Inhalte. Die Rechte liegen in der Regel bei den Herausgebern beziehungsweise den externen Rechteinhabern. [Siehe Rechtliche Hinweise.](#)

Conditions d'utilisation

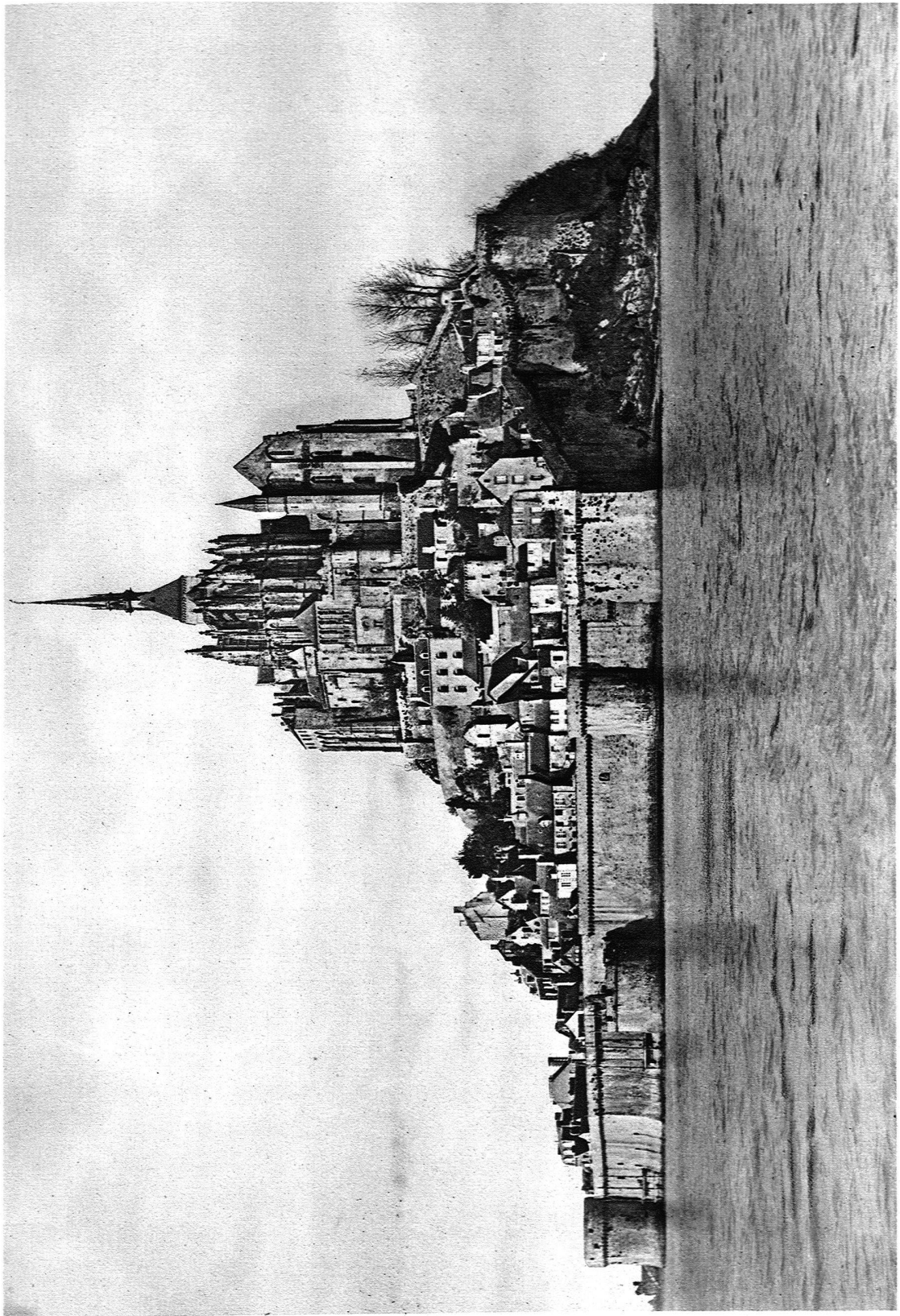
L'ETH Library est le fournisseur des revues numérisées. Elle ne détient aucun droit d'auteur sur les revues et n'est pas responsable de leur contenu. En règle générale, les droits sont détenus par les éditeurs ou les détenteurs de droits externes. [Voir Informations légales.](#)

Terms of use

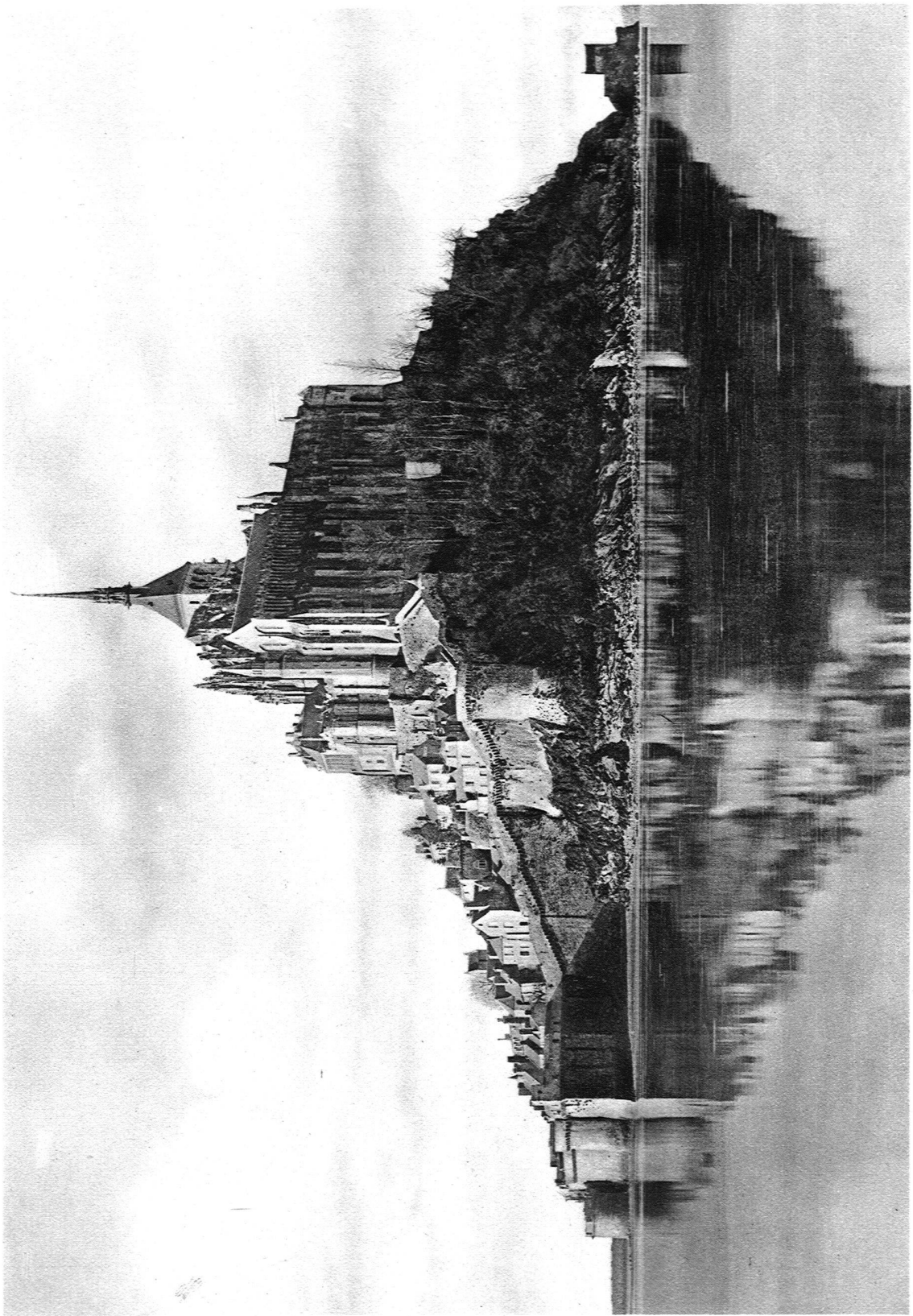
The ETH Library is the provider of the digitised journals. It does not own any copyrights to the journals and is not responsible for their content. The rights usually lie with the publishers or the external rights holders. [See Legal notice.](#)

Download PDF: 14.03.2025

ETH-Bibliothek Zürich, E-Periodica, <https://www.e-periodica.ch>



A B B . 27 MONT - SAINT - MICHEL COTÉ DE L'EST



A B B. 28 MONT-SAINTE-MICHEL COTE NORD - EST

GUY DE MAUPASSANT: MONT-SAINT-MICHEL

Extraits du roman «Notre Cœur».

. . . On prit le chemin des remparts. La ville, un tas de maisons du moyen âge étagées les unes au-dessus des autres sur le bloc énorme de granit qui porte à son sommet l'abbaye, est séparée des sables par une haute muraille crénelée. Cette muraille monte, en contournant la vieille cité, avec des coudes, des angles, des plates-formes, des tours de guet, autant d'étonnement pour l'œil qui découvre, à chaque circuit, une nouvelle étendue de l'immense horizon. On se taisait . . . surpris toujours de voir et de revoir cet étonnant édifice. Au-dessus d'eux, c'était, dans le ciel, un emmêlement prodigieux de flèches, de fleurs de granit, d'arches jetées d'une tour à l'autre, une invraisemblable, énorme et légère dentelle d'architecture, brodée à jour sur l'azur, et d'où jaillissait, d'où semblait s'élancer, comme pour s'envoler, l'armée menaçante et fantastique des gargouilles à faces de bêtes. Entre la mer et l'abbaye, sur le flanc nord du mont, une pente sauvage et presque à pic, qu'on appelle la Forêt, parce qu'elle est couverte de vieux arbres, commençait à la fin des maisons, étalant une sombre tache verte sur le jaune illimité des sables . . .

. . . Un gardien les attendait à la porte de l'abbaye, et ils entrèrent par cet escalier superbe, entre deux tours énormes, qui les conduisit à la salle des gardes. Puis ils allèrent de salle en salle, de cour en cour, de cachot en cachot, écoutant, s'étonnant, enchantés de tout, admirant tout, la crypte des gros piliers, d'une beauté si robuste, qui soutient sur ses énormes colonnes le chœur entier de l'église supérieure, et toute la Merveille, construction formidable de trois étages de monuments gothiques élevés les uns au-dessus des autres, le plus extraordinaire chef-d'œuvre de l'architecture monastique et militaire du moyen âge.

Puis ils arrivèrent au cloître. Leur surprise fut telle, qu'ils s'arrêtèrent devant ce grand préau carré qu'enferme la plus légère, la plus gracieuse, la plus charmante des colonnades de tous les cloîtres du monde. Sur deux rangs, les minces petits fûts coiffés de chapiteaux délicieux portent, tout le long des quatre galeries, une guirlande ininterrompue d'ornements et de fleurs gothiques d'une variété infinie, d'une invention toujours nouvelle, fantaisie élégante et simple des vieux artistes naïfs, dont le rêve et la pensée creusaient la pierre avec leur marteau . . .

. . . Bien que fatiguée, la troupe entière repartit et contourna les remparts en s'éloignant un peu dans la dune inquiétante, molle avec des aspects de solidité, où le pied posé sur le beau tapis jaune tendu sous lui, et qui semblait dur, s'enfonçait soudain jusqu'au mollet en des vases trompeuses et dorées.

De là, l'Abbaye, perdant tout à coup l'aspect de cathédrale marine dont elle étonnait de loin la terre ferme, prenait, pour menacer l'Océan, un air belliqueux de manoir féodal, avec sa grande muraille crénelée percée de meurtrières pittoresques et soutenue par des contreforts géants qui venaient souder leurs maçonneries de cyclopes dans le pied de l'étrange montagne.

Pour que l'activité, pour que la science ait un sens, il faut que la vie en ait un.

Romain Rolland.
