

**Zeitschrift:** Das Werk : Architektur und Kunst = L'oeuvre : architecture et art  
**Band:** 19 (1932)  
**Heft:** 2

**Artikel:** Quartier des maisons collectives : Arch. Alberto Sartoris, Rivaz (Vevey)  
**Autor:** [s.n.]  
**DOI:** <https://doi.org/10.5169/seals-17624>

### **Nutzungsbedingungen**

Die ETH-Bibliothek ist die Anbieterin der digitalisierten Zeitschriften. Sie besitzt keine Urheberrechte an den Zeitschriften und ist nicht verantwortlich für deren Inhalte. Die Rechte liegen in der Regel bei den Herausgebern beziehungsweise den externen Rechteinhabern. [Siehe Rechtliche Hinweise.](#)

### **Conditions d'utilisation**

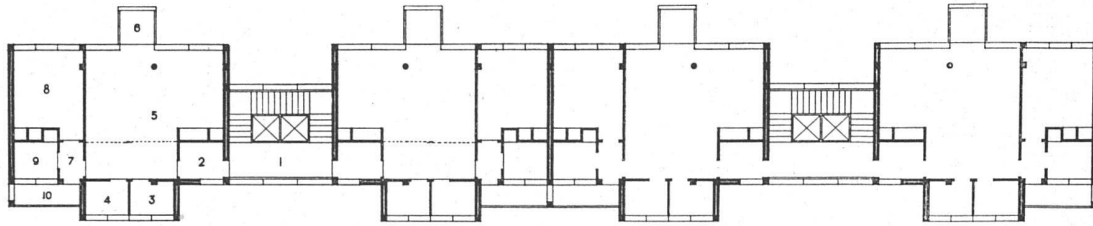
L'ETH Library est le fournisseur des revues numérisées. Elle ne détient aucun droit d'auteur sur les revues et n'est pas responsable de leur contenu. En règle générale, les droits sont détenus par les éditeurs ou les détenteurs de droits externes. [Voir Informations légales.](#)

### **Terms of use**

The ETH Library is the provider of the digitised journals. It does not own any copyrights to the journals and is not responsible for their content. The rights usually lie with the publishers or the external rights holders. [See Legal notice.](#)

**Download PDF:** 16.03.2025

**ETH-Bibliothek Zürich, E-Periodica, <https://www.e-periodica.ch>**



Quartier de maisons collectives pour professionnels  
Alberto Sartoris, arch., Rivaz

Plan d'un étage, échelle 1:400

1 palier, 2 entrée, 3 salle d'attente, 4 bureau, 5 atelier-studio,  
6 balcon, 7 dégagement, 8 chambre à coucher-boudoir,  
9 salle de bains et WC, 10 balcon de nettoyage

Chaque bloc est formé d'un rez-de-chaussée et de 12 étages au  
rez-de-chaussée: conciergerie, buanderie, restaurant, chaufferie,  
séchoir, etc.

## Quartier de maisons collectives

Arch. Alberto Sartoris, Rivaz (Vevey)

Quant aux alignements d'immeubles en crémaillère que Sartoris nous offre ici dans la sécheresse des plans, hors site et hors décor, voilà de fortes et limpides nouveautés issues d'une tête rationalisée à bloc, mais nourrie de métrique latine. Le problème est de caser quelque quatre cent cinquante ménages de professionnels y exerçant leur profession sur un terrain d'environ mille mètres de tour, en assurant d'une part à chacun des locaux professionnels le plein éclairage du midi (donc sans que les bâtiments se fassent ombre), et d'autre part sans que d'aucun point ce formidable système ne paraisse embouteiller l'espace.

L'effet du dispositif général, l'orientation est-ouest qui permet une large irrigation lumineuse entre ces bâtiments effilés, les intervalles grandioses, et puis la variété graphique des façades, tout converge ici à *perler* l'encombrement, à dissoudre la masse, à faire enfin de cette audacieuse plantation d'immeubles plutôt un carrefour de jours.

La question d'ordre social qu'on se pose, c'est de savoir laquelle des catégories de professionnels il compte loger en sa colonie, l'artisanat n'allant pas sans machinerie, magasins et circulation pour les marchandises. Il s'agit donc apparemment des gens d'affaires. Le problème de l'immeuble collectif pour artisans moyens travaillant à domicile, tel qu'il nous est posé par la crise du machinisme, voilà un thème à tenter l'ingénieur créateur de la cité-crémaillère.

*Paul Budry.*

## Schweizerischer Werkbund SWB

Weihnachtsausstellungen der Werkbund-Ortsgruppen Bern und Zürich

Beide Veranstaltungen bedeuten einen hübschen Erfolg für die Ortsgruppen. In Bern wurden für rund 2000 Fr. Verkäufe erzielt, in Zürich für 3800 Fr. Diese

