

**Zeitschrift:** Das Werk : Architektur und Kunst = L'oeuvre : architecture et art  
**Band:** 20 (1933)  
**Heft:** 4: Numéro spécial de la Section romande de la FAS

**Artikel:** Laiteries Réunies de Genève : architecte Frédéric Mezger  
**Autor:** [s.n.]  
**DOI:** <https://doi.org/10.5169/seals-86364>

### **Nutzungsbedingungen**

Die ETH-Bibliothek ist die Anbieterin der digitalisierten Zeitschriften. Sie besitzt keine Urheberrechte an den Zeitschriften und ist nicht verantwortlich für deren Inhalte. Die Rechte liegen in der Regel bei den Herausgebern beziehungsweise den externen Rechteinhabern. [Siehe Rechtliche Hinweise.](#)

### **Conditions d'utilisation**

L'ETH Library est le fournisseur des revues numérisées. Elle ne détient aucun droit d'auteur sur les revues et n'est pas responsable de leur contenu. En règle générale, les droits sont détenus par les éditeurs ou les détenteurs de droits externes. [Voir Informations légales.](#)

### **Terms of use**

The ETH Library is the provider of the digitised journals. It does not own any copyrights to the journals and is not responsible for their content. The rights usually lie with the publishers or the external rights holders. [See Legal notice.](#)

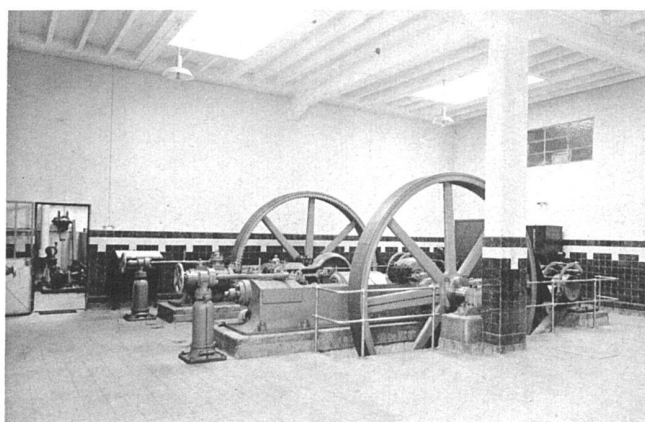
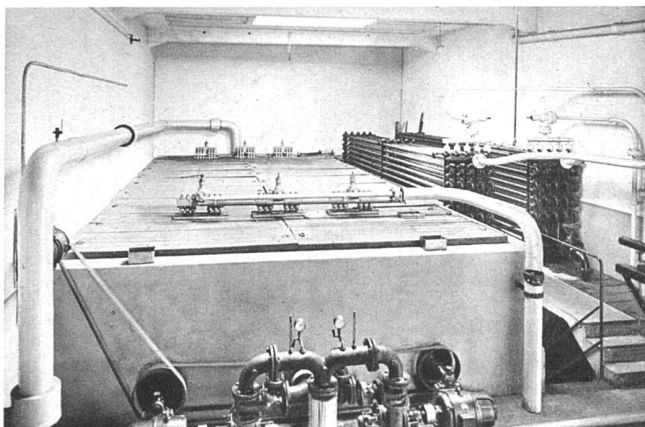
**Download PDF:** 16.03.2025

**ETH-Bibliothek Zürich, E-Periodica, <https://www.e-periodica.ch>**

Ecole des Métiers, Lausanne  
 MM. Dubois et Favarger,  
 architectes FAS,  
 en collaboration avec  
 MM. Gilliard et Godet,  
 architectes FAS, Lausanne



Escalier



en haut: bassin de lait, en bas: la centrale des machines

## Laiteries Réunies de Genève

Frédéric Mezger, architecte FAS, Genève

La direction des Laiteries Réunies de Genève avait ouvert en 1926 un concours restreint entre trois architectes suisses et l'Office de constructions rurales à Brougg pour la construction d'une nouvelle centrale laitière et pour l'aménagement de l'ancienne centrale en bâtiment d'administration.

Les résultats de ce concours prouvèrent que le terrain mis à disposition des concurrents était beaucoup trop exigü pour permettre une disposition judicieuse des divers bâtiments et une extension des dits.

La direction des Laiteries Réunies décida alors d'acquérir les terrains adjacents nécessaires et de charger, pour l'élaboration d'une nouvelle étude d'ensemble, Messieurs F. Mezger, architecte, participant au concours et Ch. Coigny, architecte, membre du jury du concours.

Cette nouvelle étude comportait la centrale laitière, la centrale des machines pour la production du froid, de la glace, de la vapeur et de la chaleur; une station de pompage; bureaux de l'administration et laboratoires de chimie à aménager dans les locaux de l'ancienne centrale.

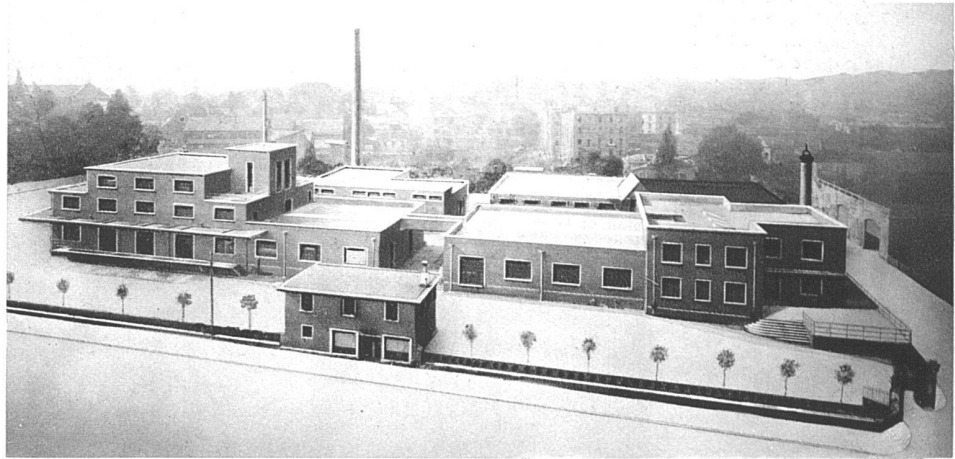
Ces derniers travaux ont été exécuté par M. F. Mezger seul.

Vue d'ensemble (maquette)

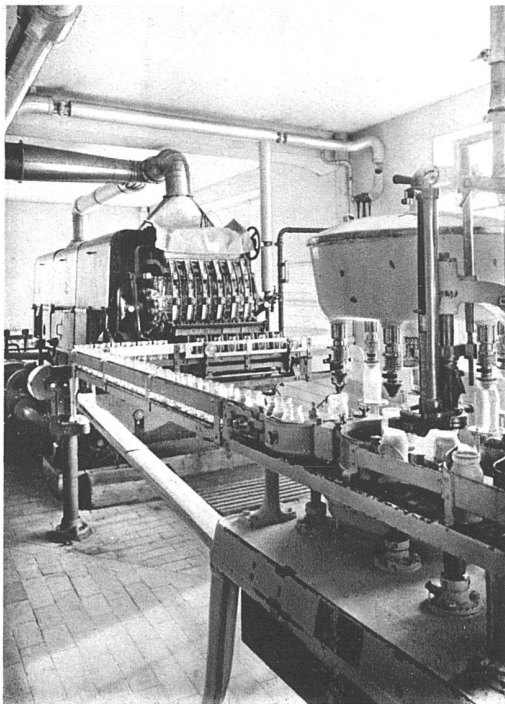
au premier plan:  
Station de pompage pour  
l'utilisation d'une nappe  
d'eau froide souterraine

à gauche:  
Centrale laitière  
à droite: Administration

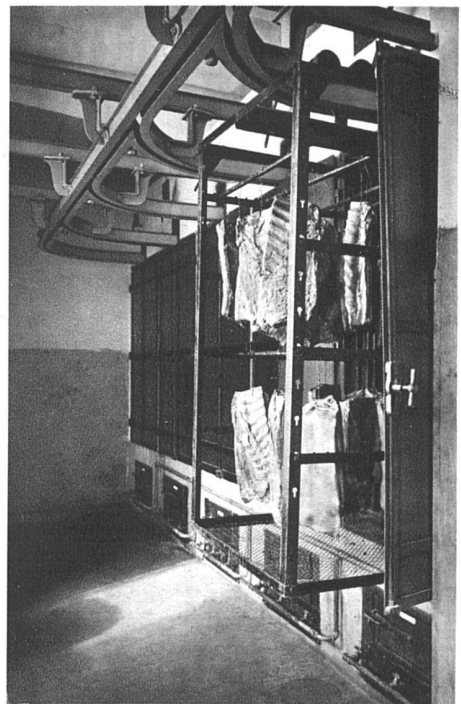
au dernier plan:  
Centrale des machines  
et garages



Photographies page 112 par  
L. L. Pricam, phot., Genève



Mise en bouteilles  
automatique du  
lait pour enfants  
dans les écoles



Séchoirs de la charcuterie

La centrale laitière, avec une réception moyenne journalière de 120.000 kg de lait, permet la pasteurisation et la mise en bouteilles automatique de 35.000 kg de lait, la fabrication de 2000 kg de beurre, de 3000 pièces de fromages divers, de 1000 litres d'ice-cream et la fabrication du lait en poudre.

Ce dernier produit ainsi que le résidu du lait sont utilisés dans l'exploitation d'une porcherie modèle de 600 pores qui a été édifiée à 10 kilomètres de la centrale laitière. Cette porcherie a été complétée par un abattoir perfectionné où sont abattus 60 pores par semaine pour alimenter les laboratoires modernes de charcuterie installés

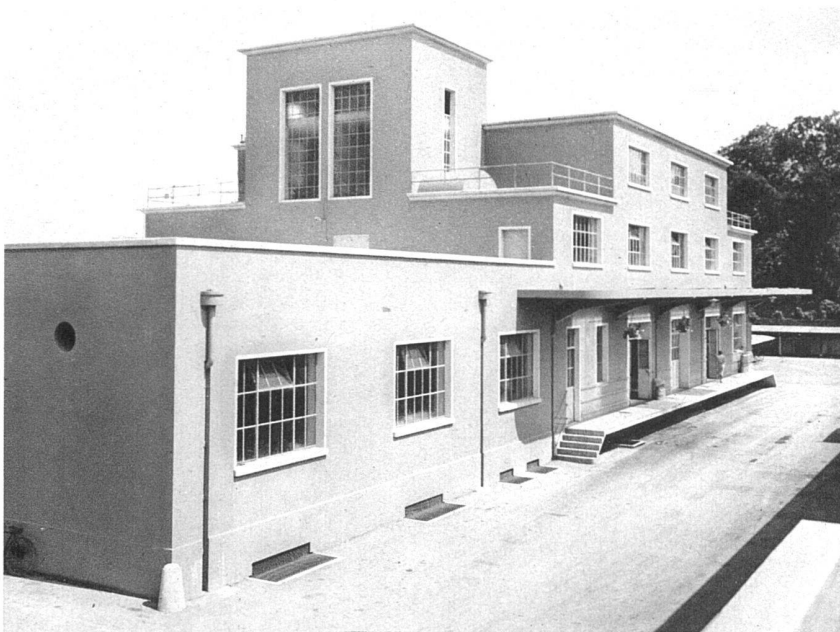
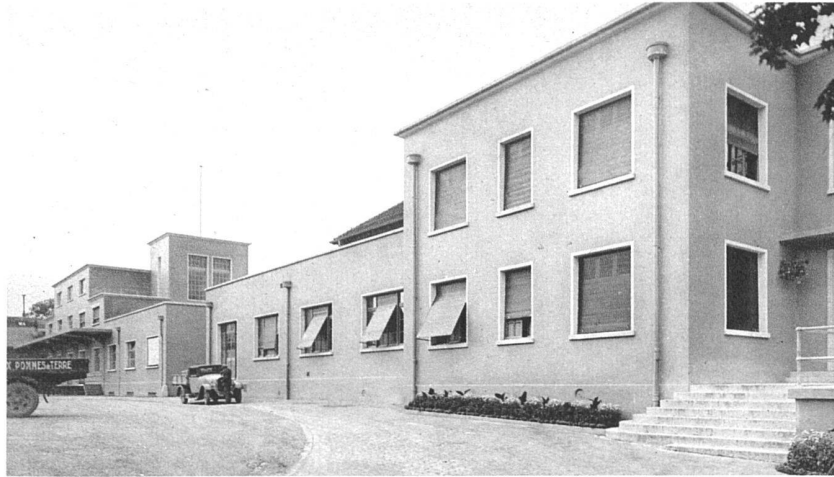


Les bâtiments de la laiterie avant les nouvelles constructions

Laiteries Réunies à Genève  
Frédéric Mezger,  
architecte FAS, Genève

à gauche: Centrale laitière  
à droite: Bureaux de  
l'administration et laboratoires  
de chimie, aménagés dans les  
locaux de l'ancienne centrale

Photographies sur pages 111,  
113 et 114 par L. Molly, photographe,  
Genève.



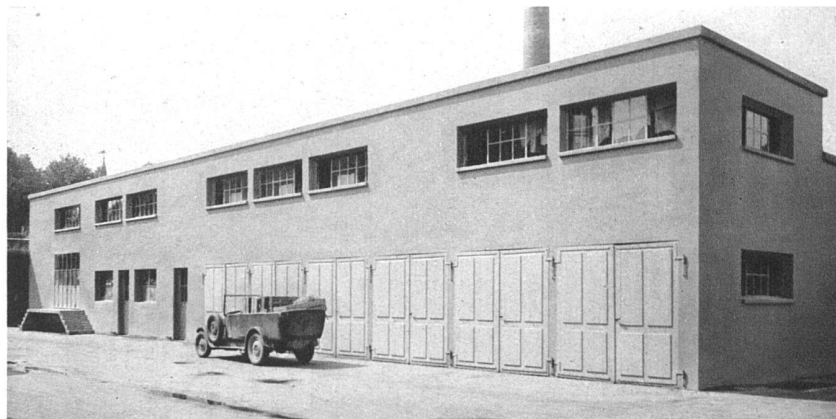
La centrale laitière

dans les vastes sous-sols de  
l'ancienne centrale laitière.  
Ces sous-sols comportent égale-  
ment des frigorifiques pour  
40.000 kg de beurre et pour  
500 caisses d'œufs de 60 dou-  
zaines.

La centrale des machines  
contient la salle des chau-  
dières, la salle des compres-  
seurs, la fabrication de la glace,  
un vaste atelier de réparations  
mécaniques, le réfectoire avec  
vestiaires et douches néces-  
saires au personnel.

Toutes les constructions ont  
été édifiées sur le principe  
d'une carcasse en béton armé  
avec remplissages en maçon-

Le garage général pour  
15 camions-autos, 15 chars  
à chevaux, 10 autos et  
60 chars de livraison



nerie de moellons ou d'éléments creux en béton. Les toitures-terrasses ont été recouvertes d'une émulsion Mamouth en cinq épaisseurs.

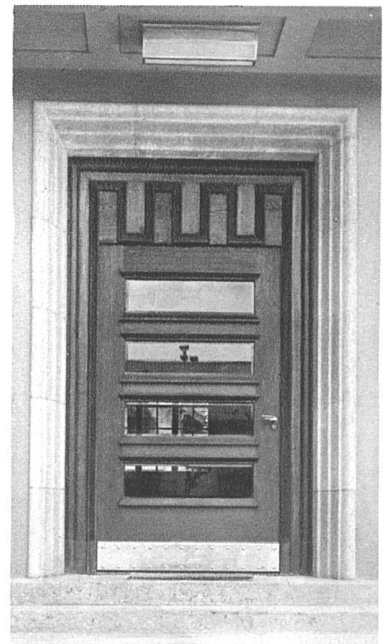
Tous les locaux de la centrale laitière réclamaient une grande étanchéité des sols et des matériaux résistant aux acides lactiques, à l'eau chaude et au roulement des boilles et des chariots. Les dalles et partiellement les parois ont été isolées par une émulsion de Mamouth puis recouvertes par des briques de 5 cm. d'épaisseur en grès vitrifié fabriqués spécialement par l'Usine de Beujin (Pas de Calais). Ce matériau a donné jusqu' alors entière satisfaction.



Immeuble de Montchoisy, Genève Maurice Braillard, architecte FAS, Genève



en haut: Fromagerie en bas: Magasin de vente



Laiteries Réunies de Genève  
F. Mezger, architecte FAS, Genève