

**Zeitschrift:** Das Werk : Architektur und Kunst = L'oeuvre : architecture et art  
**Band:** 25 (1938)  
**Heft:** 5

**Rubrik:** La plage de Bellerive à Lausanne, Architecte Marc Piccard FAS,  
Lausanne

### **Nutzungsbedingungen**

Die ETH-Bibliothek ist die Anbieterin der digitalisierten Zeitschriften. Sie besitzt keine Urheberrechte an den Zeitschriften und ist nicht verantwortlich für deren Inhalte. Die Rechte liegen in der Regel bei den Herausgebern beziehungsweise den externen Rechteinhabern. [Siehe Rechtliche Hinweise.](#)

### **Conditions d'utilisation**

L'ETH Library est le fournisseur des revues numérisées. Elle ne détient aucun droit d'auteur sur les revues et n'est pas responsable de leur contenu. En règle générale, les droits sont détenus par les éditeurs ou les détenteurs de droits externes. [Voir Informations légales.](#)

### **Terms of use**

The ETH Library is the provider of the digitised journals. It does not own any copyrights to the journals and is not responsible for their content. The rights usually lie with the publishers or the external rights holders. [See Legal notice.](#)

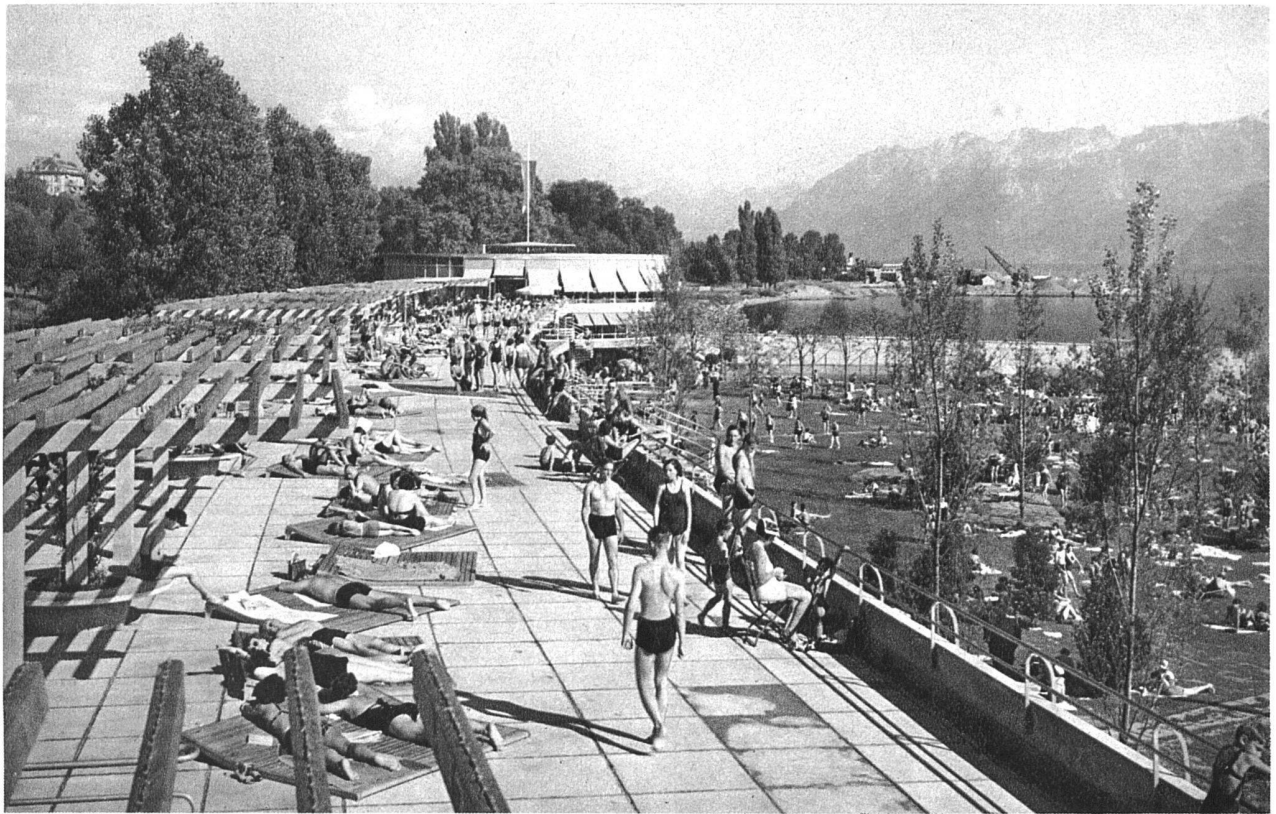
**Download PDF:** 16.03.2025

**ETH-Bibliothek Zürich, E-Periodica, <https://www.e-periodica.ch>**



Un des trois escaliers extérieurs en colimaçon du solarium — Eine der drei äusseren Wendeltreppen zur Sonnenbadterrasse  
La Plage de Bellerive à Lausanne Architecte Marc Piccard FAS, Lausanne

Une publication détaillée de la plage de Bellerive et de ses installations a paru dans le «Bulletin Technique de la Suisse Romande», no. 1 du 1<sup>er</sup> janvier 1938, avec un grand plan d'ensemble (échelle 1:800) et les plans de la Rotonde, 1:200. — Voir aussi le numéro special de «Habitation», revue mensuelle romande, et «Schweizerische Bauzeitung» no. 18 du 30 avril 1938. Nous nous bornons à donner ici quelques vues intéressantes (G. de Jongh, Lausanne, photos) et nous renvoyons le lecteur pour le détail aux publications mentionnées.



Sonnenbadterrasse und Restaurant — le solarium et le restaurant

Strandbad Lausanne-Bellerive Marc Piccard, architecte FAS, Lausanne

La Plage

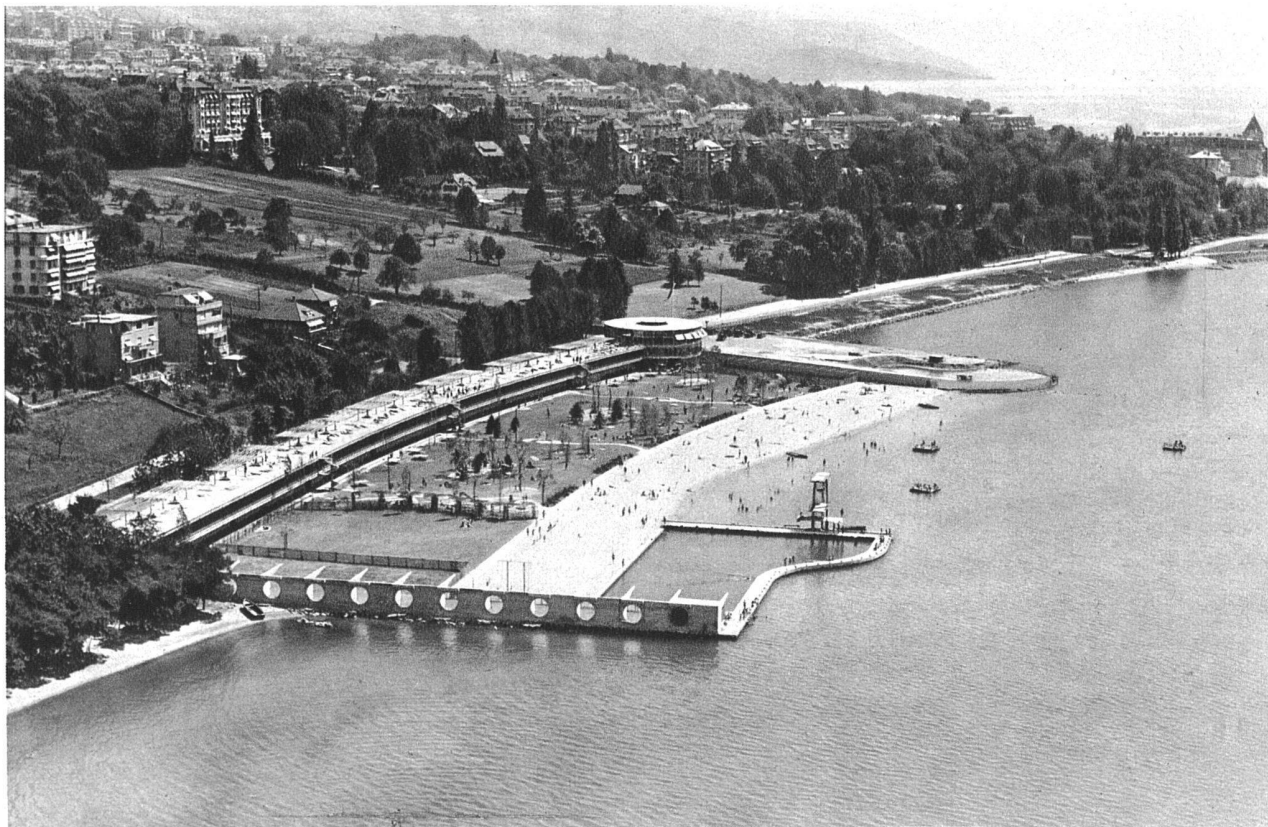


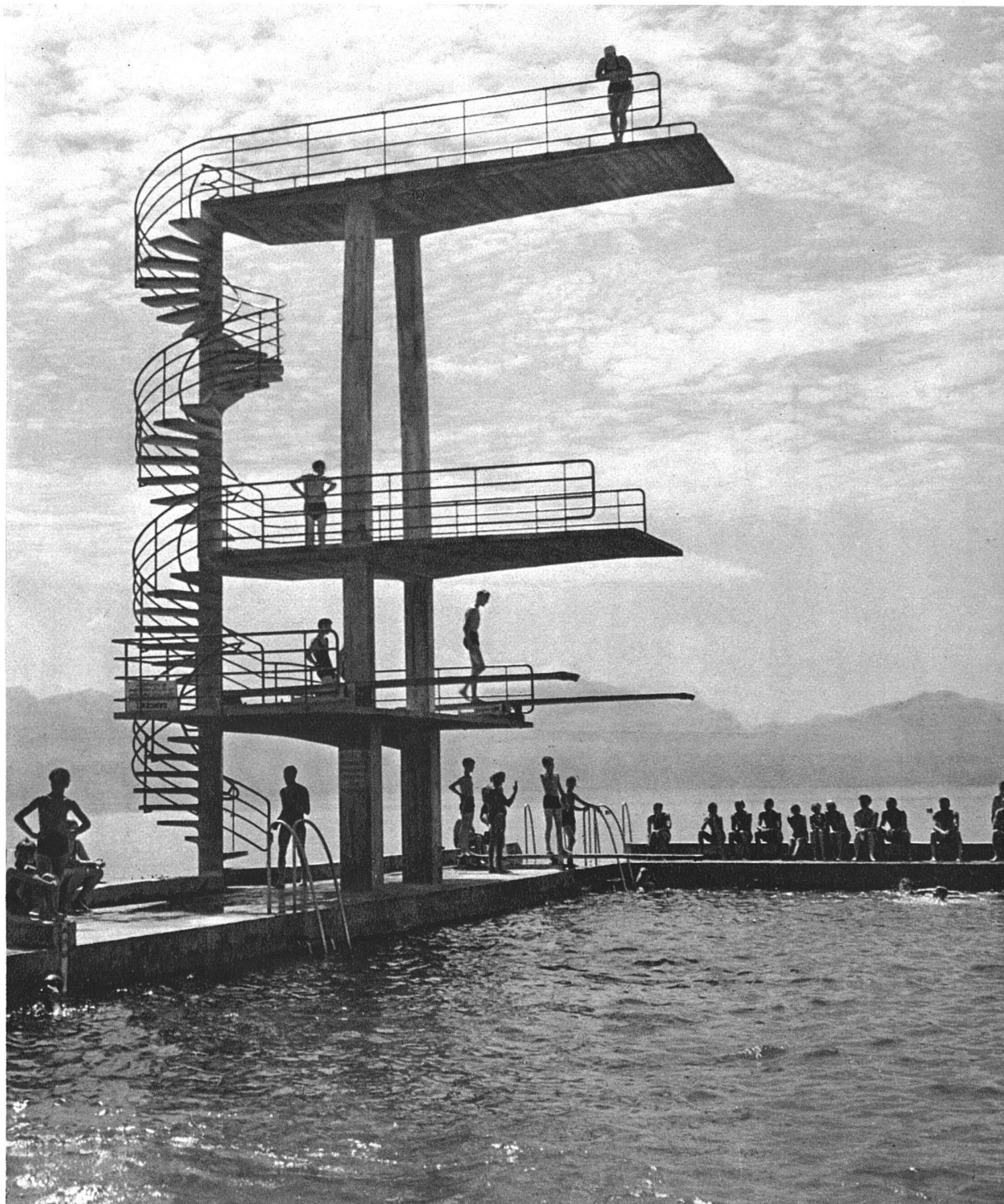


La Plage, à droite le bâtiment des cabines (400 cabines, 3600 armoires), galeries (longueur 220 m) et bain de pieds  
 rechts: Auskleidekabinen und Fussbadrinne (400 Kabinen, 3600 Kleiderschränke)

La Plage de Bellerive à Lausanne Architecte Marc Piccard FAS, Lausanne

Vue d'ensemble prise par avion — Flugbild der Gesamtanlage





Le plongeur olympique — Olympiade-Sprungturm

Das Strandbad Bellerive ist ein Teil der von Architekt Virieux FAS grosszügig geplanten Uferausgestaltung auf dem von der Stadt Lausanne erworbenen Gelände der Gemeinde Vidy. Die Arbeiten begannen im Frühjahr 1936, die Einweihung fand im Juli 1937 statt. Die ganze 17 500 m<sup>2</sup> messende Badanlage steht auf neu angeschüttetem Boden. Steinplatten aus Tessiner Granit; überhaupt wurde auf die Verwendung gediegener, haltbarer Materialien grosser Wert gelegt.

Photos G. de Jongh, Lausanne



La Rotonde. Au rez-de-chaussée: buvette et caves; au 1er étage: entrée, services généraux, magasin de tabacs, journaux, salon de coiffure, etc. au 2<sup>me</sup> étage: cuisines et restaurant, se prolongeant sur la terrasse du solarium

La Plage de Bellerive à Lausanne    Architecte Marc Piccard FAS, Lausanne

Douche, bassin pour enfants et toboggan

