

**Zeitschrift:** Das Werk : Architektur und Kunst = L'oeuvre : architecture et art  
**Band:** 26 (1939)  
**Heft:** 3

**Rubrik:** Temple réformé de La Sallaz-Vennes près Lausanne : architecte F. Gilliard

### **Nutzungsbedingungen**

Die ETH-Bibliothek ist die Anbieterin der digitalisierten Zeitschriften. Sie besitzt keine Urheberrechte an den Zeitschriften und ist nicht verantwortlich für deren Inhalte. Die Rechte liegen in der Regel bei den Herausgebern beziehungsweise den externen Rechteinhabern. [Siehe Rechtliche Hinweise.](#)

### **Conditions d'utilisation**

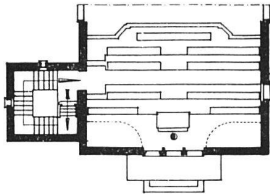
L'ETH Library est le fournisseur des revues numérisées. Elle ne détient aucun droit d'auteur sur les revues et n'est pas responsable de leur contenu. En règle générale, les droits sont détenus par les éditeurs ou les détenteurs de droits externes. [Voir Informations légales.](#)

### **Terms of use**

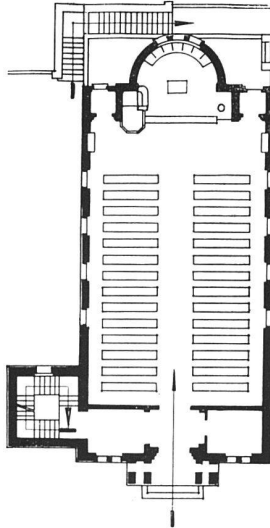
The ETH Library is the provider of the digitised journals. It does not own any copyrights to the journals and is not responsible for their content. The rights usually lie with the publishers or the external rights holders. [See Legal notice.](#)

**Download PDF:** 30.03.2025

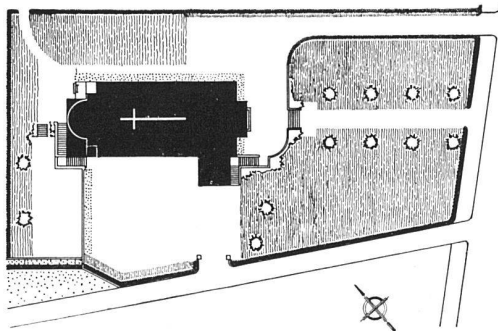
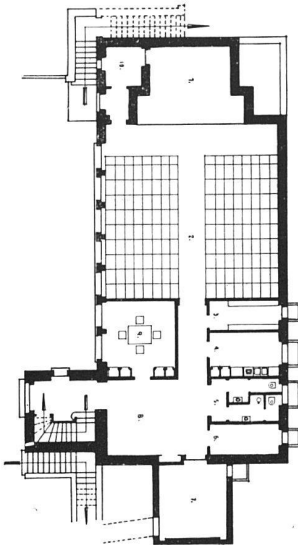
**ETH-Bibliothek Zürich, E-Periodica, <https://www.e-periodica.ch>**



Galerie, plans 1:400



Rez-de-chaussée  
en bas: sous-sol



Situation 1:1000

Roulet et Bœhmer

Temple de  
La Sallaz-Vennes  
près Lausanne  
F. Gilliard,  
architecte FAS,  
Lausanne

Côté sud-est



Intérieur, vu vers le chœur, et intérieur, vu vers la tribune

L'église, avec sa galerie, compte 300 à 350 places; le sous-sol renferme une salle paroissiale de 150 à 200 places et une petite salle de réunions, une bibliothèque et autres dépendances nécessaires.



Temple réformé de  
La Sallaz-Vennes  
près Lausanne  
Frédéric Gilliard,  
architecte FAS,  
Lausanne

Construction économique  
en briques de terre cuite,  
béton armé; charpente en  
bois; couverture en tuiles  
flamandes. Chauffage élec-  
trique dans tous les locaux.  
Le clocher, qui renferme  
l'escalier reliant le temple  
à la galerie, est pourvu de  
4 cloches et d'une horloge.  
Coût de la construction —  
honoraires compris — mais  
sans l'ameublement, la  
décoration, les cloches et  
l'horloge, fr. 129 555. Le  
prix de revient au m<sup>2</sup> est  
de fr. 38,50.



Angle sud

Angle nord (chœur)



Le quartier de La Sallaz-Vennes appartient déjà à la banlieue de Lausanne; de caractère à demi citadin, il est, par certains côtés, encore assez campagnard. Le temple de La Sallaz devait s'adapter à ce cadre; il s'élève en bordure de la grande route venant de Berne, où il signale l'approche de la ville. Il est destiné aussi à marquer, à l'avenir, le centre d'un quartier dont les constructions ont été, jusqu'à ce jour, éparpillées sans ordre au hasard du lotissement des terrains.

La paroisse, disposant de ressources financières modiques, avait songé, tout d'abord, à ne construire qu'une chapelle; elle a élargi peu à peu son programme.

A l'intérieur aussi, l'aménagement est des plus simple. La principale recherche s'est faite dans les proportions. Aucun décor ne charge la surface des murs. Seul, le plafond de bois se montre un peu plus riche. Toute l'attention est concentrée vers la petite abside dont les trois fenêtres élancées sont ornées d'un vitrail du peintre Charles Clément représentant le «Sermon sur la Montagne». La table de communion, surmontée de la croix, marque l'axe de la composition. La chaire est placée sur le côté de l'abside dont le fond est garni de stalles. C'est là une disposition qui tend à devenir de plus en plus fréquente dans nos temples réformés.

Photographie industrielle H. Chappuis, Pully-Nord