

**Zeitschrift:** Das Werk : Architektur und Kunst = L'oeuvre : architecture et art  
**Band:** 29 (1942)  
**Heft:** 6

## **Buchbesprechung**

### **Nutzungsbedingungen**

Die ETH-Bibliothek ist die Anbieterin der digitalisierten Zeitschriften. Sie besitzt keine Urheberrechte an den Zeitschriften und ist nicht verantwortlich für deren Inhalte. Die Rechte liegen in der Regel bei den Herausgebern beziehungsweise den externen Rechteinhabern. [Siehe Rechtliche Hinweise.](#)

### **Conditions d'utilisation**

L'ETH Library est le fournisseur des revues numérisées. Elle ne détient aucun droit d'auteur sur les revues et n'est pas responsable de leur contenu. En règle générale, les droits sont détenus par les éditeurs ou les détenteurs de droits externes. [Voir Informations légales.](#)

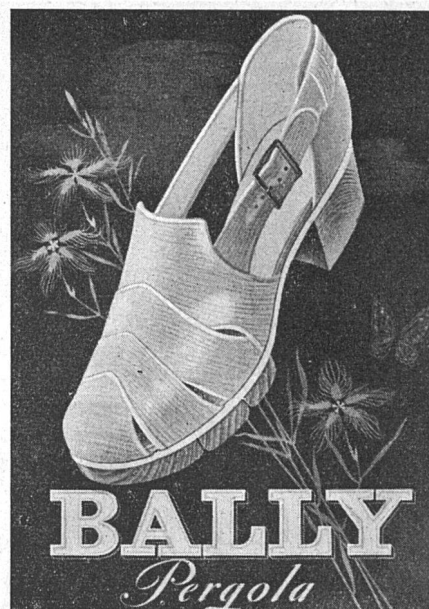
### **Terms of use**

The ETH Library is the provider of the digitised journals. It does not own any copyrights to the journals and is not responsible for their content. The rights usually lie with the publishers or the external rights holders. [See Legal notice.](#)

**Download PDF:** 01.04.2025

**ETH-Bibliothek Zürich, E-Periodica, <https://www.e-periodica.ch>**

## Gute Plakate



Plakate der Agor AG., Zürich, ausführendes Organ der Bally-Propaganda.  
Entwürfe Hans Aeschbach SWB, Zürich.

## Buchbesprechungen

### Barockkirchen in Altbayern und Schwaben

aufgenommen von *Walter Hege*, beschrieben von *Gustav Barthel*. Berlin 1938, Deutscher Kunstverlag. Format 22,5/30 cm. 59 Seiten Text, 120 Bildtafeln. Preis: Gebunden RM. 12.—.

Heges schöne Aufnahmen veranschaulichen die von aller strengen klassischen Form gelösten, in Willkürlichkeiten schwelgenden, einzigartigen und in ihrer Sonderart auch bezaubernden Gebilde der spätbarocken Kirchenarchitektur und -dekoration Bayerns und Schwabens. Zum Teil aber hat Hege zu stark mit Lichteffekten gearbeitet, was den tatsächlichen Eindrücken in den Kirchen selbst nicht immer gerecht wird. Dass das die beigegebenen bunten Tafeln noch weniger tun, braucht kaum erwähnt zu werden und fällt nicht dem Fotografen zur Last, sondern der Unvollkommenheit der Farbenfotografie überhaupt, was aus künstlerischen Gründen keines Bedauerns wert ist.

Barthels Text stellt Leistung und Wesen des schwäbisch-bayrischen Barocks, das Volkhaft-Naive in ihm und sein unverbindlich Phantasievolles, «Musikalisches» in einer sympathisch schlichten Darstellungsform deutlich heraus. Das ist anzuerkennen, auch wenn man dieser spätbarocken Architektur sehr viel reservierter gegenübersteht und mit Barthel nicht der Meinung ist, dass die «Grundlage, wie Pinder sie gab, immer massgebend bleiben wird». (Es ist Pinders von Stimmungen, wie sie dem deutschen Expressionismus entsprachen, getragene Einleitung zum Barockbuch der «Blauen Bücher» gemeint.) In diesem Barock ist gewiss vieles, sehr urtümlich Deut-

ches in imponierender Weise aufgeblüht. Dennoch erscheint es uns nicht richtig, gerade im Hinblick auf diesen Barock das XVIII. Jahrhundert «eine Epoche deutscher Selbsterneuerung auf allen geistigen und künstlerischen Gebieten» zu nennen. Denn diese barocke Blüte hat keine Frucht getragen; die wirkliche «deutsche Selbsterneuerung» (Lessing, Goethe) kam aus einer scharf antibarocken geistigen Bewegung. — Der Verlag liess dem Buche die gleiche Sorgfalt in der Ausstattung angedeihen, durch die auch die anderen Bände dieser Serie «Deutsche Dome» ausgezeichnet sind. E.

### «Werde Tischler»

(Schriften zur deutschen Handwerkskunst) von *Hugo Kükelhaus* und *Gregor Balkenhol*. 163 Seiten 18 × 25 cm und 16 Tafeln; ausserdem zahlreiche Konstruktionszeichnungen im Text; Verlag Alfred Metzner, Berlin.

Dieses Buch ist stark weltanschaulich aufgezogen, und man würde sich den Text oft etwas kühler, weniger seelenvoll wünschen. Aber das ist Geschmacksache — inhaltlich ist das Buch gut und lesenswert. Zuerst wird das Holz als organischer Baustoff geschildert, der durch seine besonderen Eigenschaften die Bearbeitungsweise und die Formgebung in letzter Instanz bestimmt. Ein Anhang gibt eine Einführung in die Proportionslehre, ausgehend von den metaphysischen Eigenschaften der einzelnen Zahlen: Ein Gebiet, wo die Gefahr zahlenmystischer Spekulationen hart neben der Richtigkeit und Nützlichkeit solcher Ueberlegungen liegt. Vom maschinellen Möbelbau sagt der Verfasser kein Wort, er bleibt im



Plakat der Mehranbauaktion des VSK und der Konsumgenossenschaften. Entwurf Hans Erni SWB, Luzern.

rein Handwerklichen, wozu er dem Untertitel nach natürlich berechtigt ist. Trotzdem müsste gerade der werdende Tischler dafür dankbar sein, wenn man ihm zeigen würde, wie sich der Standpunkt der Qualität auch in der Maschinenarbeit aufrecht erhalten lässt: hier dürfte sogar eines der allerwichtigsten Probleme liegen. Man kann dem Verfasser zustimmen, dass eine rein handwerkliche Lehre für die Erziehung des Möbelschreiners das Wünschenswerteste ist: im praktischen Beruf wird er trotzdem nicht ohne Maschine auskommen, und so sollte man nicht so tun, als ob sie etwas Illegitimes wäre. Was in diesem Buche steht, ist sehr beherzigenswert, darin aber, dass es nirgends über die Grenze des mittelalterlichen, streng Handwerklichen hinausgeht, liegt ein gewisses Ausweichen vor der Gegenwart und eine unnötige Beschränkung.

**Zitate:**

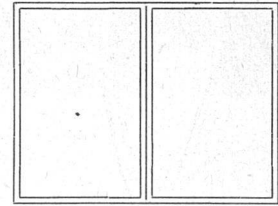
«Zum Inhalt des Buches ist zu sagen: es ist kein Nachschlagewerk. Es will überhaupt nicht Abgeschlossenes zur gedankenlosen Nachahmung anpreisen. Es will den fachlichen Leser zu selbständigen Lösungen anleiten. Zwei Angelpunkte sind es, um die sich der Inhalt dreht: die Holzverbindungsformen und die Kunst der Messung....»

«Der über den nutzbaren Raum des Möbelbehälters hinausragende obere Teil, das Gesims oder das Dreieck des Giebel-schranks, entspricht dem menschlichen Haupt. Mit dem Gesims schwingt sich der Möbelkörper in den Bereich des Geistes, frohlockt über die Erdschwere und entzieht sich der engen Welt von Zweck und Nutzen. Das Bild von Möbeln ohne einen ausschwingenden oberen Teil verführt die Menschen zur Leugnung des Geistes....»

«Japanische Waffenschmiede, die unübertrefflichen Stahl bereiten, haben eine eigene Diät; sie dürfen keine Lauchgewächse essen ...»

«Die Scheu vor einem Rührmichnichtan und Geheimen bewirkt, dass die Menschen das Offenbare und Alltägliche, das

**BOSSHARDT & CO**  
**AMRISWIL**  
FENSTERFABRIK  
INNENAUSBAU



AUSFÜHRUNGEN VOM EINFACHSTEN  
BIS FEINSTEN INNENAUSBAU  
LADENEINRICHTUNGEN

**Um Leinöl einzusparen**

verwendet man

**COLORMAT**

das seit Jahren bewährte Bindemittel für  
Fassaden- und Innenanstriche aller Art

**RUDOLF GYSIN & CO.**

Lackfabrik · Telephon 4 42 50

**BASEL**

**HARTMANN**

**Rolladen**

**Sonnenstoren**

**Garagetore**

**Schaufenster-  
anlagen**

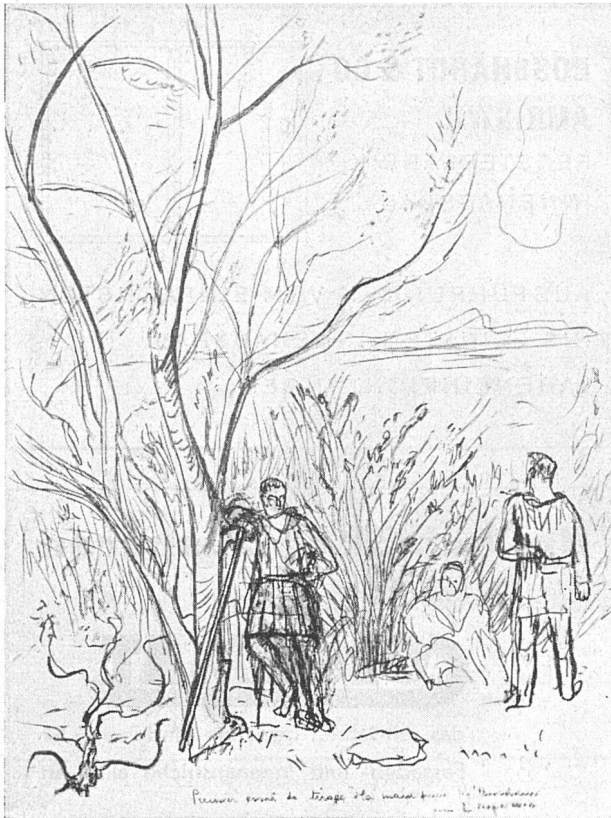


**HARTMANN & CO. AG., BIEL**

Rolladenfabrik und Eisenbau







Lithographie von Ernst Morgenthaler aus «Virgile, les Bucoliques». Subskription bis Oktober bei Louis Grosclaude, Splügenstr. 2, Zürich, siehe «Werk» Nr. 4 1942, S. XXIV.

getan werden muss, um so entschiedener und sicherer tun. Wo kein Geheimnis ist, zerfällt das Offenbare. Das Geheime bewirkt den Zusammenhalt des Offenbaren. Das Geheime darf nicht im Mund geführt werden. Wer das Hintergründige in den Vordergrund zerrt, bewirkt Zerfall...

«Vielleicht sind wir heute nach geschlechterlanger Anpassung an die Schwermetalle in besonderem Masse bereit, das

Sonder- und Sonnenleben des Holzes zu empfinden, als eine Lösung zu empfinden; denn es kann nicht verborgen bleiben, dass die einseitige Verschreibung an die Metallwelt uns Schaden zugefügt hat...

«In der Tat: das Eigenleben und die Formhaftigkeit der Werkstoffe allein ist es, woran sich die schlummernden Formfähigkeiten der Menschen entzünden. Folgerichtig kann der kein richtiger Tischler sein, der nicht selber ein Holzlager hat, das er pflegen kann. Denn die lebendige Einsicht in das Eigenleben des Holzes, die wir meinen, sitzt nicht im Kopf, sondern sie erfüllt den ganzen Menschen. So, dass es ihn zwingt, das Holz ständig um sich zu haben als sein Eigentum und es selbst zu pflegen...»

«Auf die Sperrplatte als Grundstoff gestützt, muss die Kunst und der Beruf des Tischlers erlöschen. — Die Sperrplatte beruht auf einer Zerstörung der Richtkräfte durch Vermengung. Und so ist auch keine der dem gewachsenen Holze eingepprägten Holzverbindungen am Sperrholz möglich. Es hat überhaupt keine Verbindungsformen. Es wird geklebt. Klebstoff ist die Seele des Sperrholzes. Und hierin wiederum liegt sein wesentlicher Unterschied zu der Kreuzverbretterung der gotischen Aussentür, die verbohrt und genagelt ist...»

#### Aktzeichnungen aus fünf Jahrhunderten

von *Adolf Schinnerer*. 41 Seiten Text, 108 Bildtafeln, 21/29 cm, geb. RM. 10.50. Verlag R. Piper & Co., München.

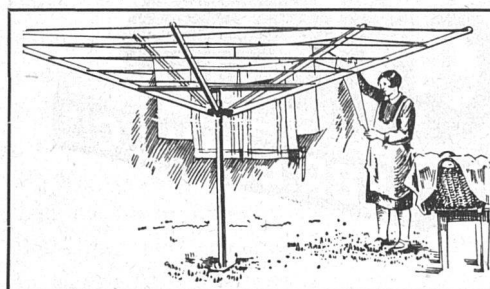
Ein ernster, gut durchgedachter und gut formulierter Text, dem man die langjährige Erfahrung des Verfassers im Aktunterricht anmerkt, leitet die Tafeln ein. Diese geben einen Querschnitt durch die ganze Kunstgeschichte vom Beginn der Renaissance bis Marées, Hodler, Rodin, Corinth an Hand des Hauptthemas der europäischen Kunstgeschichte: des menschlichen Körpers. Es kommen darin alle Nuancen der Auffassung des Körpers zum Ausdruck, seiner Substanz, seiner Beweglichkeit, seines Verhältnisses zum Raum; die verschiedenen Schönheitsideale der einzelnen Epochen und Künstler und in letzter Instanz das wechselnde Verhältnis von Körper und Geist. Das Buch ist jedem Kunstfreund und Künstler zu empfehlen.

p. m.



Bau  
Dekorationen  
Vorhänge  
Projekte  
Expertisen, Messestände

**Alb. Isler AG.**  
Theateratelier  
**Zürich**  
Seehofstrasse 6



## SUNWIND

die ideale, sich drehende Wäschehänge.  
40 Meter Seil. Praktisch. Bewährt.

**Bremy & Co., Zürich** Hafnerstrasse 60  
Telephon 3 60 23