

**Zeitschrift:** Das Werk : Architektur und Kunst = L'oeuvre : architecture et art  
**Band:** 34 (1947)  
**Heft:** 12

**Artikel:** Umbau Confiserie Örtli, Basel : nach den Plänen von Bräuning, Leu, Dürig, Arch. BSA, Basel  
**Autor:** [s.n.]  
**DOI:** <https://doi.org/10.5169/seals-27050>

### **Nutzungsbedingungen**

Die ETH-Bibliothek ist die Anbieterin der digitalisierten Zeitschriften. Sie besitzt keine Urheberrechte an den Zeitschriften und ist nicht verantwortlich für deren Inhalte. Die Rechte liegen in der Regel bei den Herausgebern beziehungsweise den externen Rechteinhabern. [Siehe Rechtliche Hinweise.](#)

### **Conditions d'utilisation**

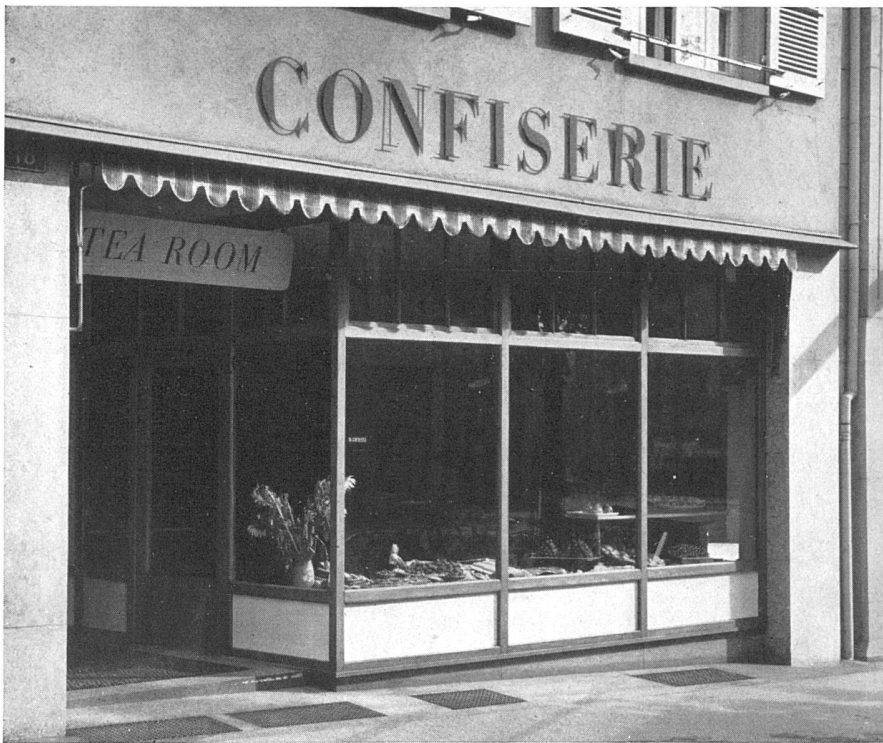
L'ETH Library est le fournisseur des revues numérisées. Elle ne détient aucun droit d'auteur sur les revues et n'est pas responsable de leur contenu. En règle générale, les droits sont détenus par les éditeurs ou les détenteurs de droits externes. [Voir Informations légales.](#)

### **Terms of use**

The ETH Library is the provider of the digitised journals. It does not own any copyrights to the journals and is not responsible for their content. The rights usually lie with the publishers or the external rights holders. [See Legal notice.](#)

**Download PDF:** 30.03.2025

**ETH-Bibliothek Zürich, E-Periodica, <https://www.e-periodica.ch>**



*Ansicht von der Straße | Devanture | Street view*

### **Umbau Confiserie Örtli, Basel**

*Nach den Plänen von Bräuning, Leu, Dürig, Arch. BSA, Basel*

Die im Altstadtgebiet gelegene Liegenschaft mußte völlig umgebaut werden. Die schmale Parzelle enthält im Erdgeschoß gegen den Rhein den Tea-Room, gegen die Straße den Confiserieladen, in den vier Obergeschossen Wohnungen und im gegen den Fluß frei liegenden Untergeschoß die Betriebsräume. *Konstruktion und Materialien:* Die Pfeiler links und rechts bestehen aus Solothurner Kalkstein. Die Schaufensterrahmen sind in naturlackiertem Eichenholz, die unteren Füllungen in weißem Opakglas ausgeführt. Die Sonnenstoren sind blau und weiß gestreift. Für die inneren Schreiner- und Ausbaurbeiten wurde Kirschbaumholz verwendet, für die Möbelbezüge blaue und gelbe Leinen und für die Vorhänge blau und gelb gestreifter Chintzstoff. Die Decke des Tea-Rooms ist hellblau gestrichen mit sgraffitoartigen Malereien von *Joos Hutter*, Basel.

*Der Confiserieladen | Intérieur de la confiserie | The interior*



*Zustand vor dem Umbau | L'état antérieur  
Before the remodelling*

*Grundriß 1:150 | Plan*

- |                      |             |
|----------------------|-------------|
| 1 Ausstellungsfläche | 4 Office    |
| 2 Laden              | 5 Tea-room  |
| 3 Kasse              | 6 Garderobe |

