

Zeitschrift: Das Werk : Architektur und Kunst = L'oeuvre : architecture et art
Band: 39 (1952)
Heft: 8: Moderne Architektur und Kunst in Westdeutschland

Artikel: Technische Bauten
Autor: [s.n.]
DOI: <https://doi.org/10.5169/seals-30267>

Nutzungsbedingungen

Die ETH-Bibliothek ist die Anbieterin der digitalisierten Zeitschriften. Sie besitzt keine Urheberrechte an den Zeitschriften und ist nicht verantwortlich für deren Inhalte. Die Rechte liegen in der Regel bei den Herausgebern beziehungsweise den externen Rechteinhabern. [Siehe Rechtliche Hinweise.](#)

Conditions d'utilisation

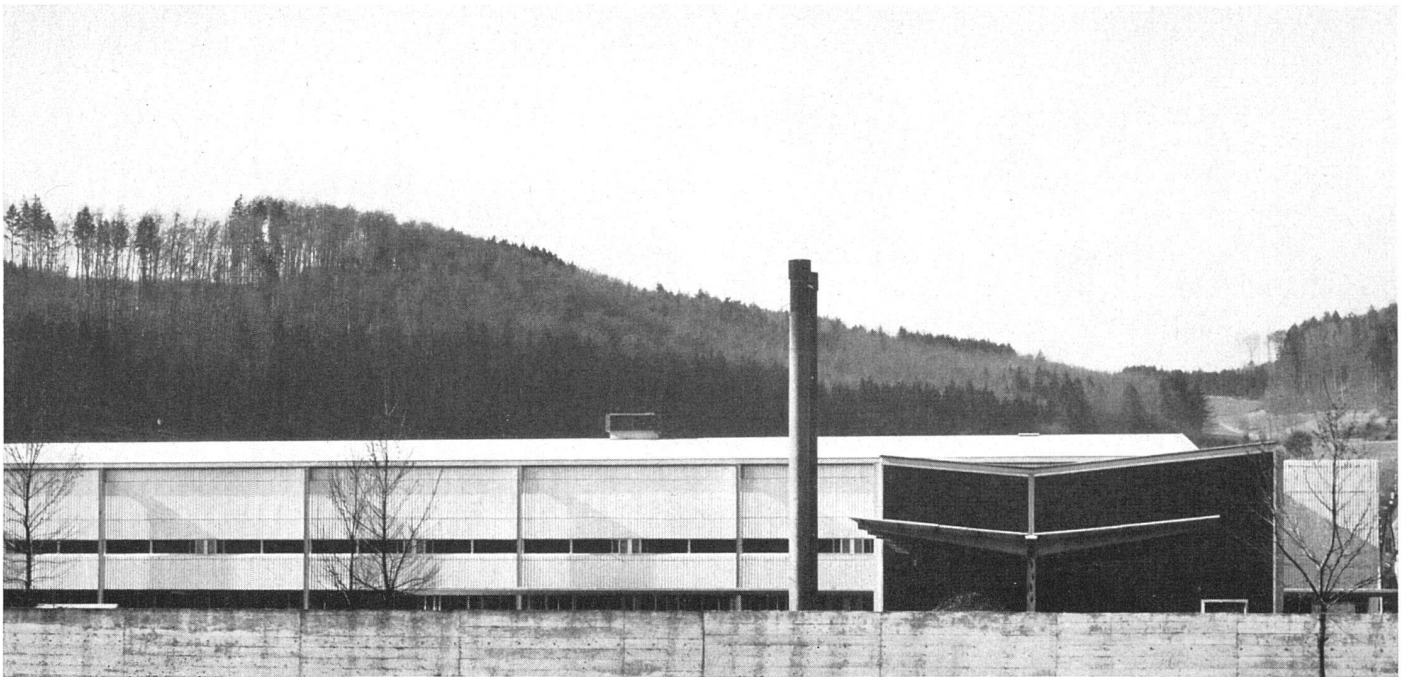
L'ETH Library est le fournisseur des revues numérisées. Elle ne détient aucun droit d'auteur sur les revues et n'est pas responsable de leur contenu. En règle générale, les droits sont détenus par les éditeurs ou les détenteurs de droits externes. [Voir Informations légales.](#)

Terms of use

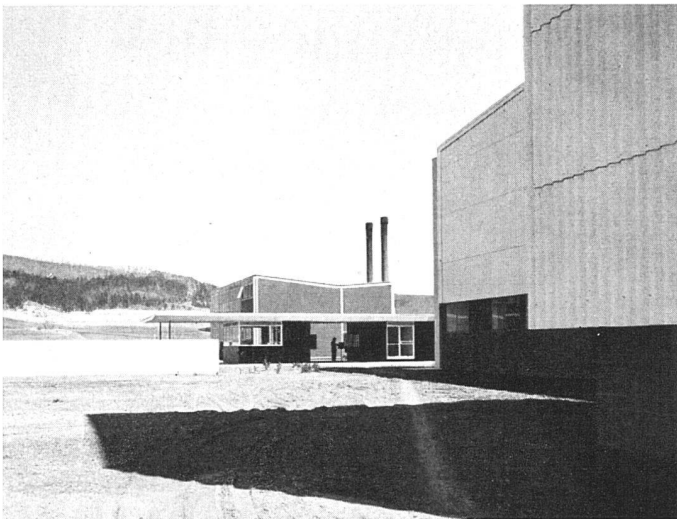
The ETH Library is the provider of the digitised journals. It does not own any copyrights to the journals and is not responsible for their content. The rights usually lie with the publishers or the external rights holders. [See Legal notice.](#)

Download PDF: 17.03.2025

ETH-Bibliothek Zürich, E-Periodica, <https://www.e-periodica.ch>



Ansicht Maschinensaalbau und Heizzentrale von Norden / Le bâtiment des machines et la chaufferie vus du nord / The weaving hall and the boiler house from north
 Photo: Fr. Lazi, jun., Stuttgart



Teilansicht von Süden / Vue prise du sud / General view from south

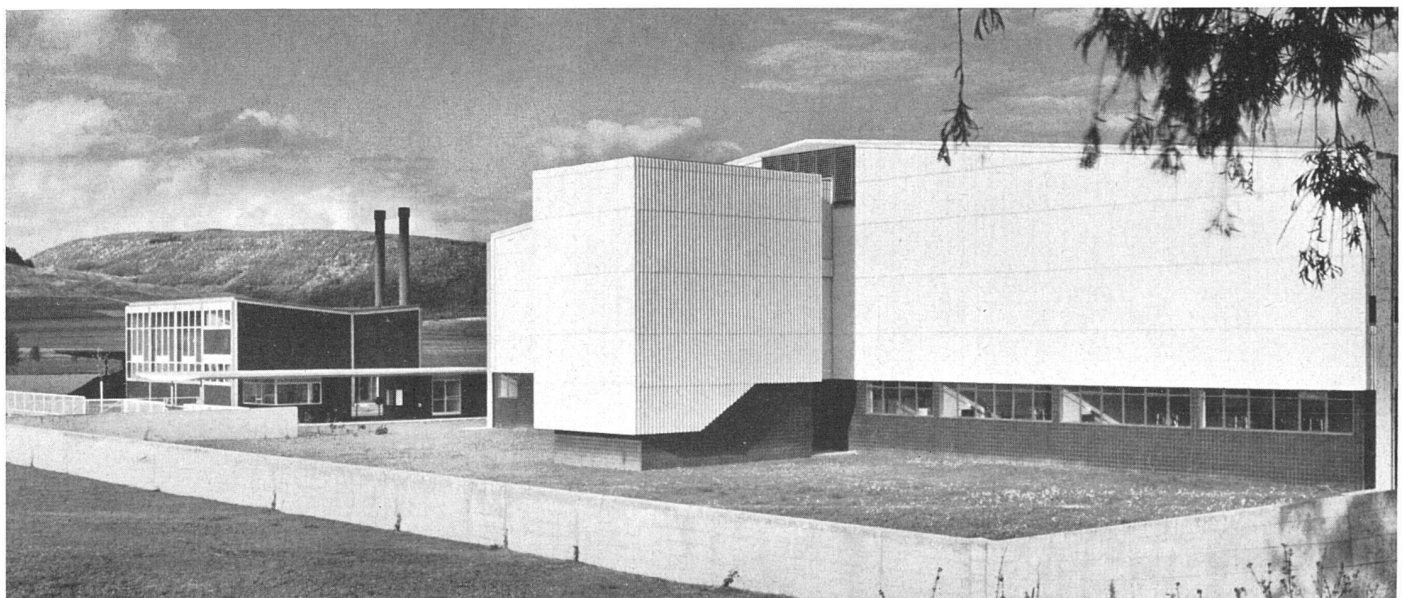
Technische Bauten

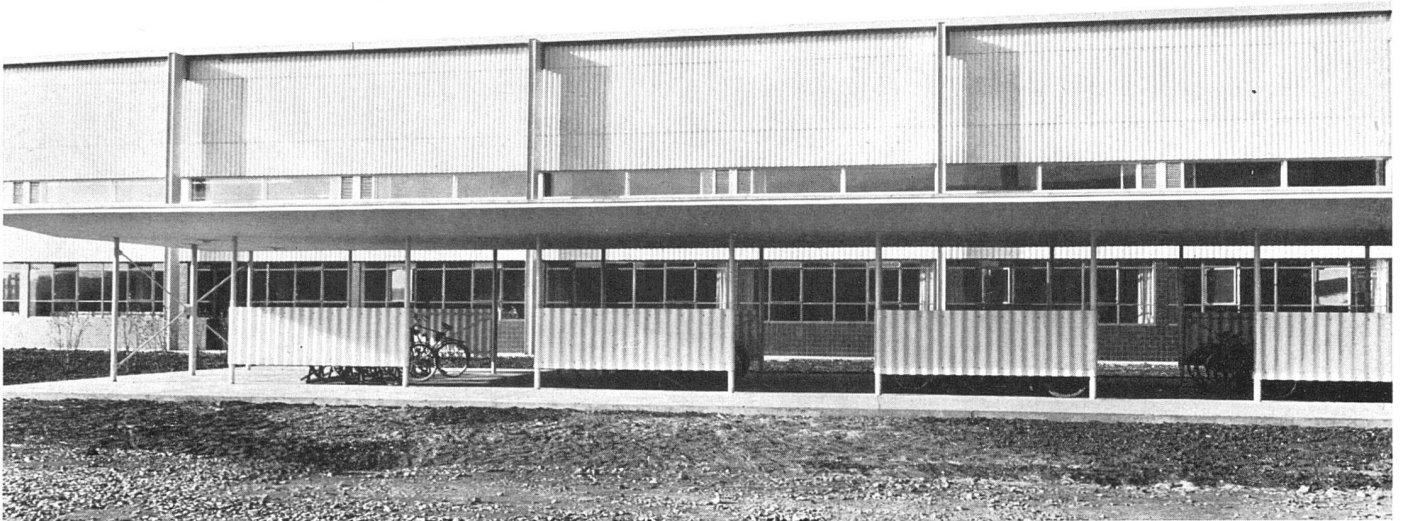
Textilfabrik in Blumberg, Südbaden

1950/51, Prof. Egon Eiermann, Arch. BDA, mit Robert Hilgers, Arch., Karlsruhe

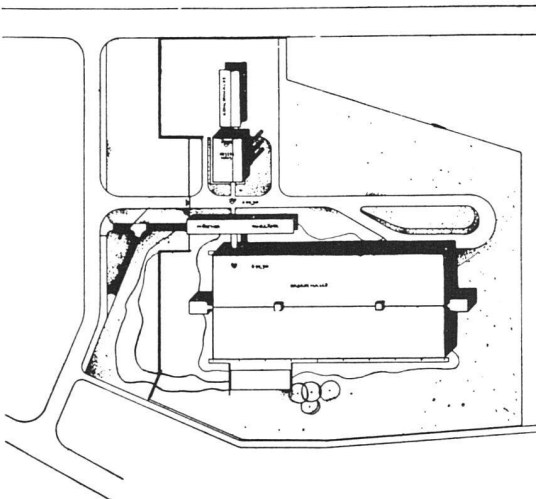
Diese Fabrik gehört ohne Zweifel zum Besten, was Westdeutschland seit dem Kriege an Bauten hervorgebracht hat. Nicht nur weist sie ganz für den Menschen – den Arbeiter – ausgedachte räumliche, klimatische und psychologische Arbeitsbedingungen auf, sondern sie zeugt auch von großer Sicherheit und Eleganz in der Formgebung. Eisenskelettbau, Außenwände überwiegend aus Welleternit.

Ansicht von Süden, rechts Maschinenhalle mit Treppenhau / Vue d'ensemble prise du sud / General view from south Photo: A. Troeger, Hamburg

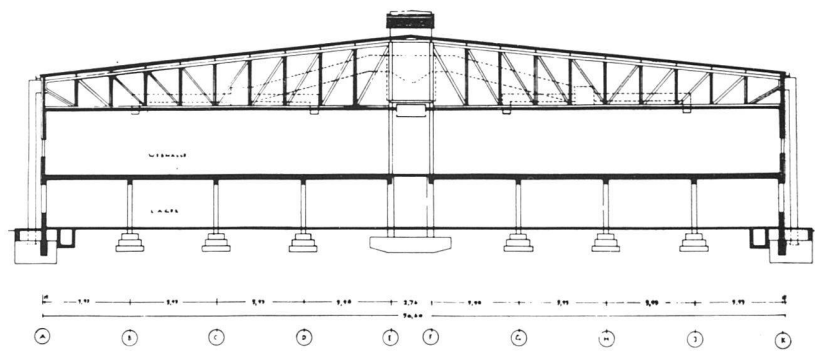




Ansicht von Norden mit Fahrrad-Ständern | Vue prise du nord avec garages pour bicyclettes | From north with bicycle sheds



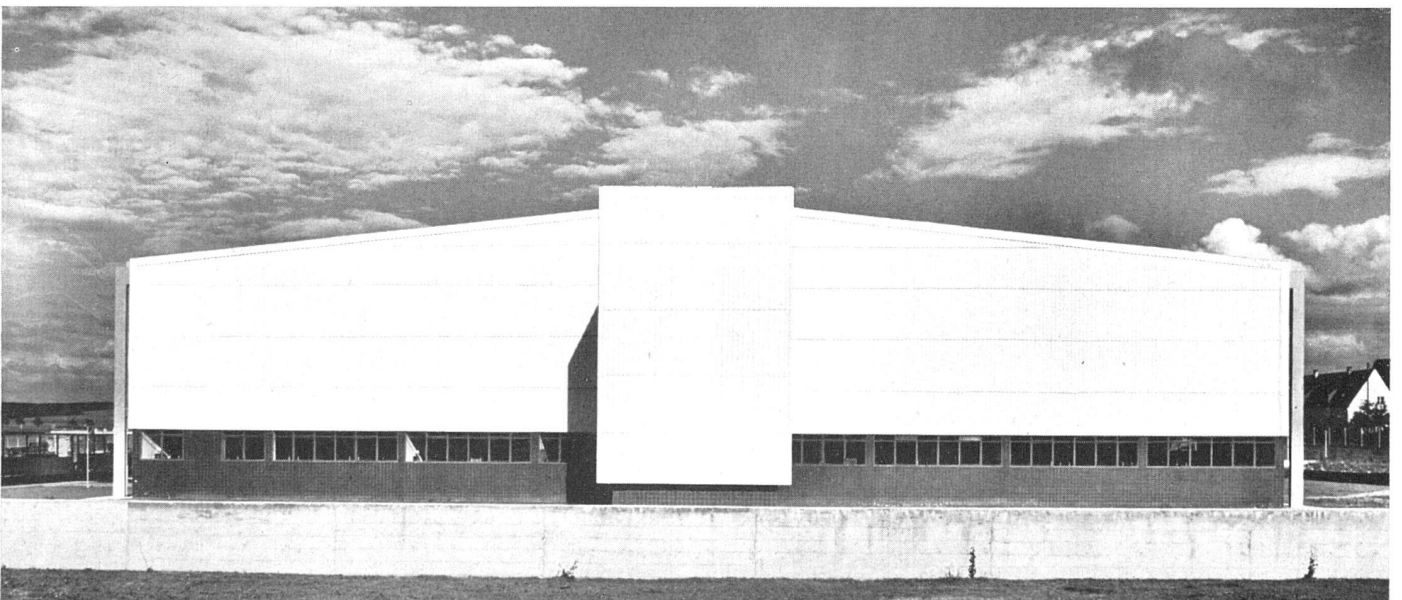
Gesamtsituation (Norden oben) | Plan de situation | Site plan (north above)

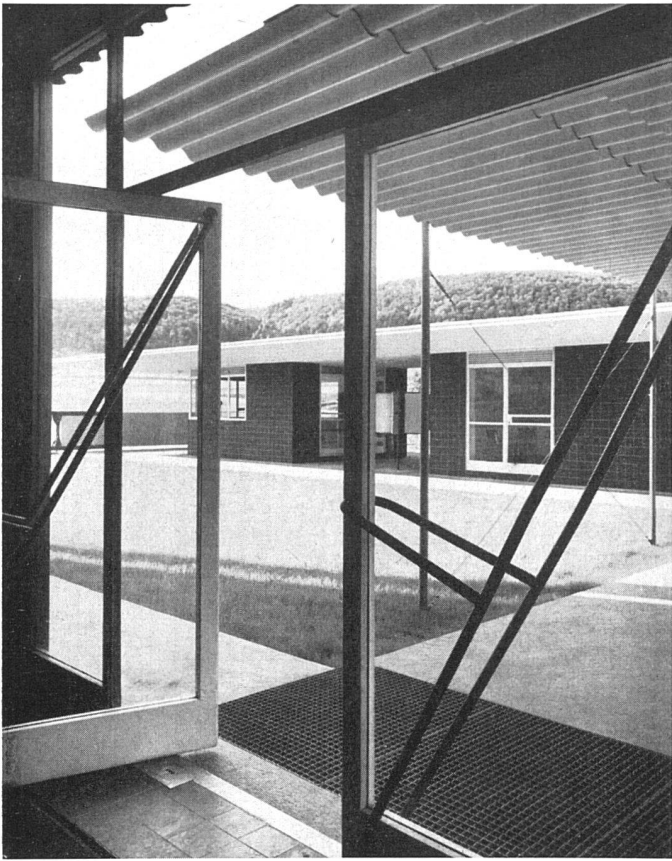


Querschnitt durch Maschinenhalle 1:500. Künstliche Belichtung und Belüftung. Fensterband auf Augenhöhe gibt Blick ins Freie | Coupe transversale. Eclairage et aération artificiels | Cross-section of weaving hall. Artificial lighting and ventilation

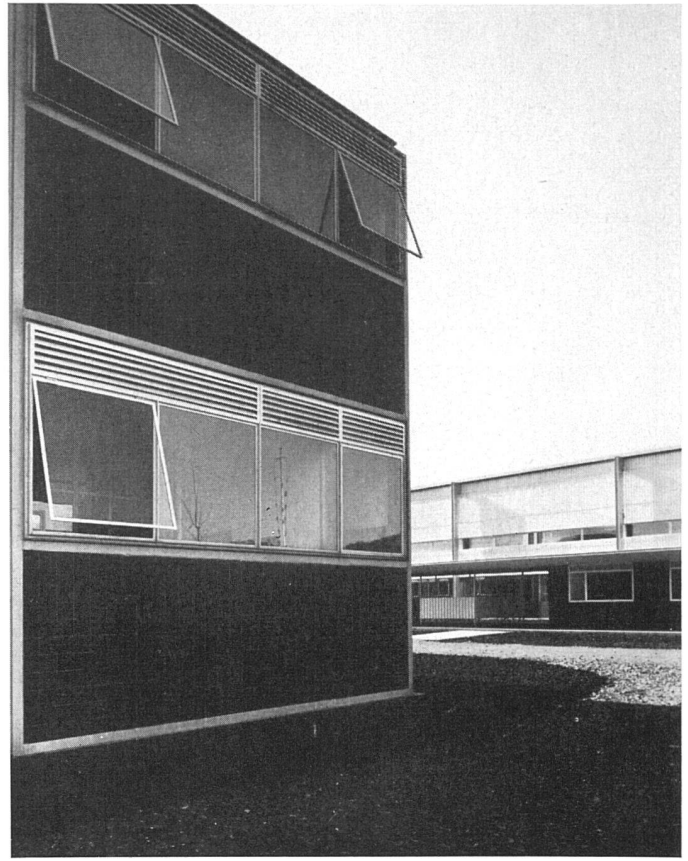
Stirnfront der Maschinenhalle | Façade latérale | Side elevation of weaving hall

Photo: E. Troeger, Hamburg

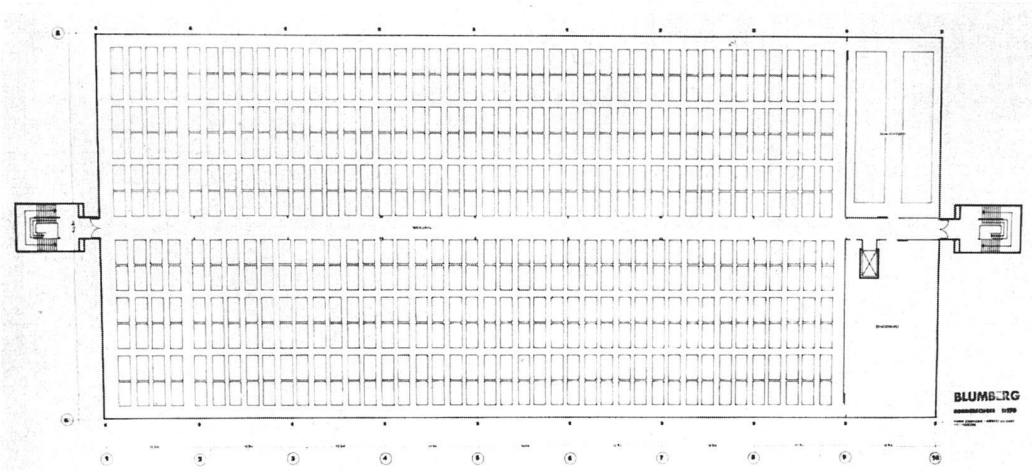




Eingang mit Blick auf Pförtnerhaus | Une des entrées avec vue sur la loge du concierge | Entrance and caretaker's office. Photo: E. Troeger, Hamburg

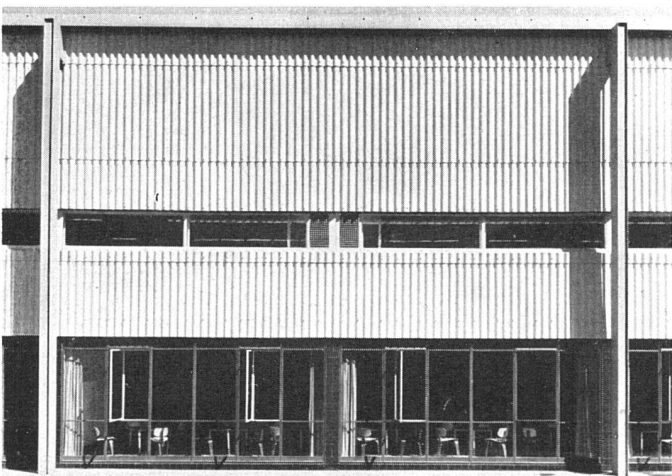


*Teil der Heizzentrale | Partie de la chaufferie centrale | Part of boiler house
Photo: Fr. Lazi jun., Stuttgart*

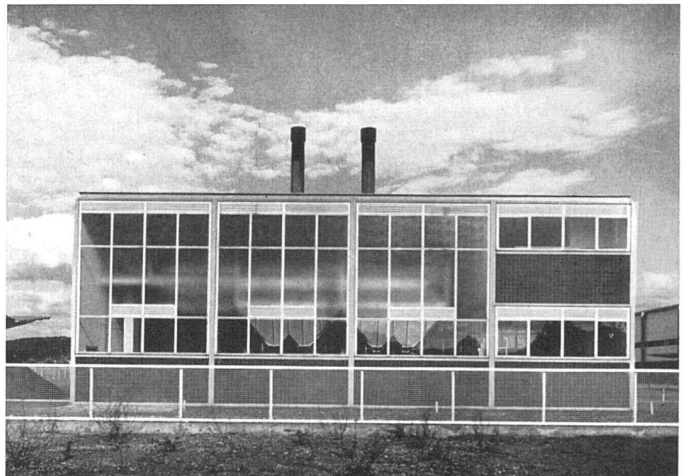


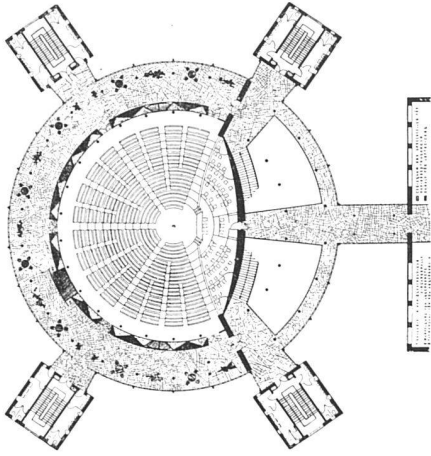
Großer Webmaschinenaal im Obergeschoß 100 × 50 m, 1:1000 | Grande salle de tissage au premier étage | The weaving hall on upper floor 300 × 150 feet wide

*Fassadenausschnitt | Partie de façade | Part of longitudinal elevation
Photo: Fr. Lazi jun., Stuttgart*

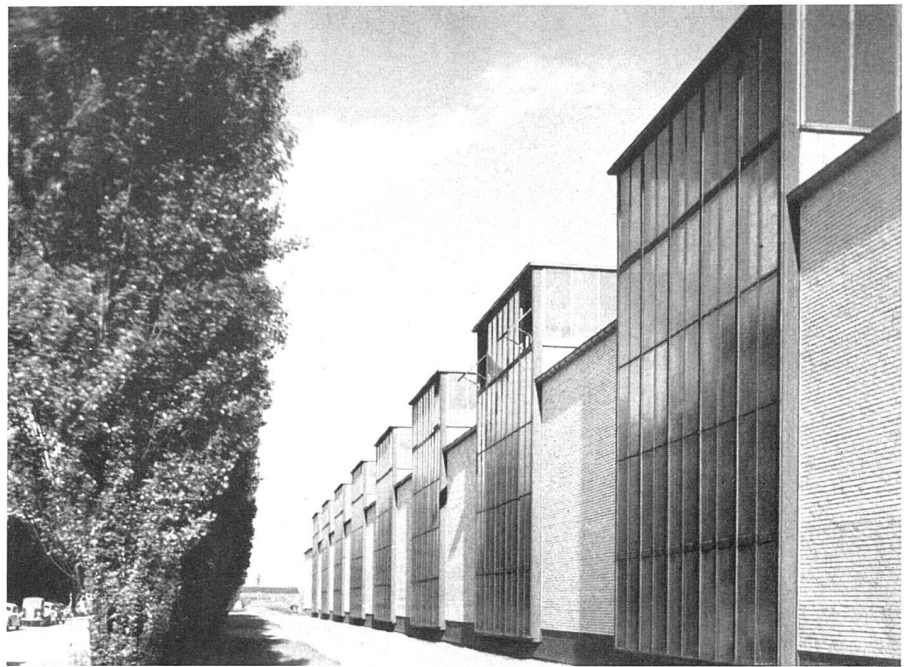


*Die Heizzentrale | La chaufferie centrale | The boiler house
Photo: E. Troeger, Hamburg*

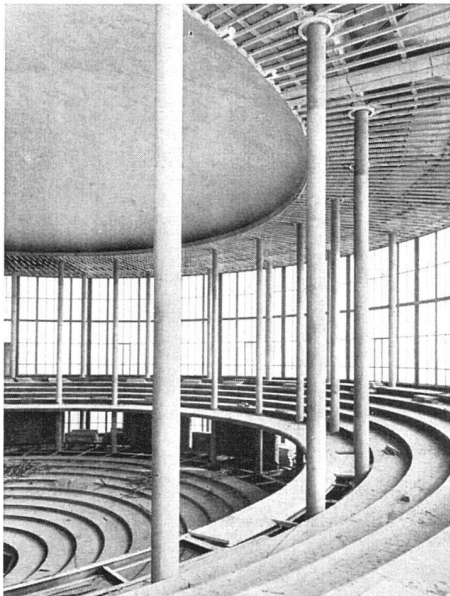




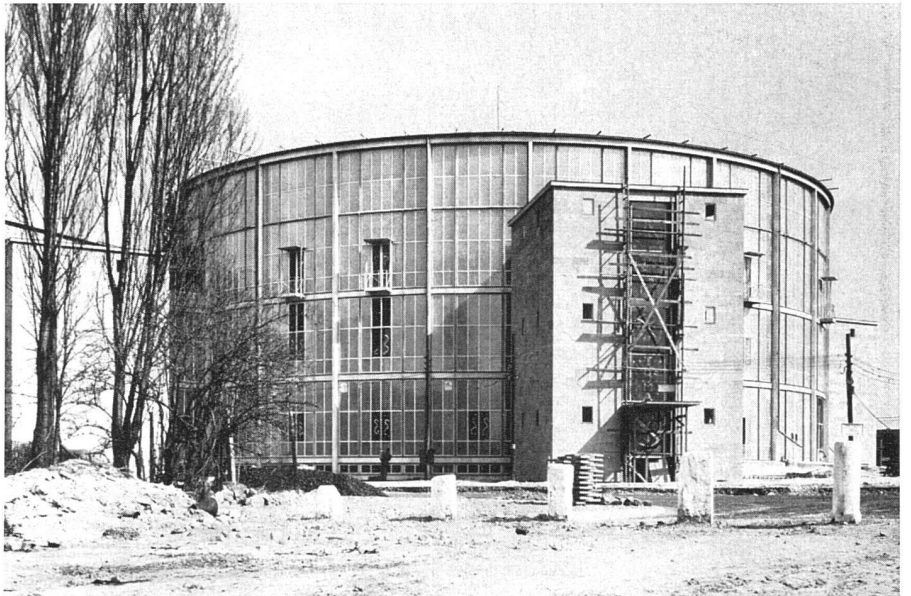
Grundriß Kongreßhalle Frankfurt a. M.
ca. 1:600, Umgang 1. Stock, zweigeschossige
Eingangshalle | Etage avec galerie | Second
floor lobby



Borgward-Werke, Bremen-Sebaldsbrück, Halle 3. Rudolf Lodders, Architekt BDA, Hamburg-
Altona | Partie des usines Borgward | Part of the Borgward factories

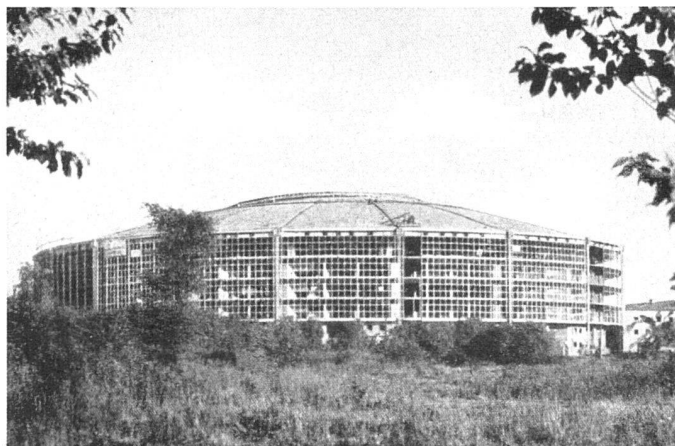


Unfertige Kongreßhalle | La salle des congrès
(inachevée) | The uncompleted congress hall



Kongreßhalle in Frankfurt a. M., begonnen 1949, eingestellt 1950. Gerhard Weber, Arch. BDA
Frankfurt a. M. | Le bâtiment des congrès | The congress building whose erection was stopped in 1950

Westfalen-Sporthalle in Dortmund 1951 für 12 000 bis 20 000 Sitzplätze,
je nach Veranstaltung. Arch. BDA Walter Höltje (Aus: Der Aufbau,
Wien, Mai 1952) | Bâtiment des sports | Sports hall in Dortmund



Wartehalle am Meersburger Fährhafen, 1951, Hermann Blomeier,
Architekt, Konstanz | Salle d'attente au bord du lac de Constance |
Waiting pavilion on the lake of Constance Photo: Kabus, Konstanz

