

**Zeitschrift:** Das Werk : Architektur und Kunst = L'oeuvre : architecture et art  
**Band:** 42 (1955)  
**Heft:** 4: Gemeinschaftsbauten

**Artikel:** Studentenhaus Wymilwood des Victoria College in Toronto, Kanada : 1951/52, W. Fleury und E. Arthur, Architekten, Toronto  
**Autor:** [s.n.]  
**DOI:** <https://doi.org/10.5169/seals-32504>

### **Nutzungsbedingungen**

Die ETH-Bibliothek ist die Anbieterin der digitalisierten Zeitschriften. Sie besitzt keine Urheberrechte an den Zeitschriften und ist nicht verantwortlich für deren Inhalte. Die Rechte liegen in der Regel bei den Herausgebern beziehungsweise den externen Rechteinhabern. [Siehe Rechtliche Hinweise.](#)

### **Conditions d'utilisation**

L'ETH Library est le fournisseur des revues numérisées. Elle ne détient aucun droit d'auteur sur les revues et n'est pas responsable de leur contenu. En règle générale, les droits sont détenus par les éditeurs ou les détenteurs de droits externes. [Voir Informations légales.](#)

### **Terms of use**

The ETH Library is the provider of the digitised journals. It does not own any copyrights to the journals and is not responsible for their content. The rights usually lie with the publishers or the external rights holders. [See Legal notice.](#)

**Download PDF:** 30.03.2025

**ETH-Bibliothek Zürich, E-Periodica, <https://www.e-periodica.ch>**



*Der dreigeschossige Flügel von Südwesten; links der Haupteingang | L'aile à trois étages; à g., l'entrée principale. Vue prise du sud-ouest | The three-storey wing from the south-west, at l., the main entrance*

## **Studentenhaus Wymilwood des Victoria College in Toronto, Kanada**

*1951/52, W. Fleury und E. Arthur, Architekten, Toronto*

### *Geschichtliches*

Das Victoria College ist die Philosophisch-Historische Fakultät der Victoria University, einer Institution innerhalb der Universität von Toronto (Kanada). Die Victoria University nimmt unter den höheren Schulen des britischen Dominions eine ehrwürdige Stellung ein, wurde doch ihre Verfassungsurkunde im Jahre 1836 vom englischen König William IV. erteilt. Sie ist «coeducational», d. h. die Vorlesungen werden gemeinsam von weiblichen und männlichen Studenten besucht. Im Jahre 1953 betrug die Zahl der eingeschriebenen Studenten rund 1000.

### *Lage und Bauten der Universität*

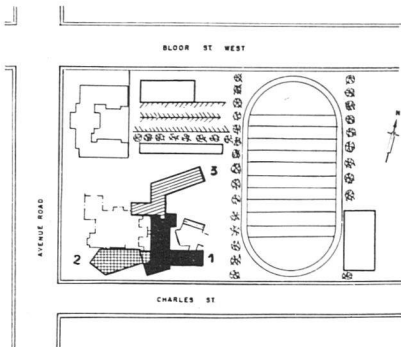
Die Gebäude der Universität von Toronto und der angeschlossenen Universitäten und Kollegien umschließen auf drei Seiten einen öffentlichen Park, den Queen's Park. Es ist dies ein natürlicher schöner Park, welcher, obwohl er von einer starkbefahrenen Hauptstraße umgeben ist, einen angenehmen Vordergrund für die Universitätsgebäude bildet.

Die Kunst- und die Theologiefakultät sind in einer Anzahl von Gebäuden untergebracht, deren Alter nicht schwer zu erraten ist. Das Hauptgebäude, das zugleich das älteste ist, wurde in den achtziger Jahren im neuromanischen Stil nach der Tradition des Architekten H. H. Richardson aus Chi-

cago erbaut, während das «Emmanuel College» und die Studentenheime sogenannte «Collegiate Gothic», d. h. den neugotischen Stil, der zu jener Zeit bei Universitäten üblich war, aufweisen. Es ist schwieriger, den Stil der «Annesley Hall» (woran Wymilwood angeschlossen ist) zu bestimmen; immerhin lassen sich georgianische Gesimse und Fenster feststellen.

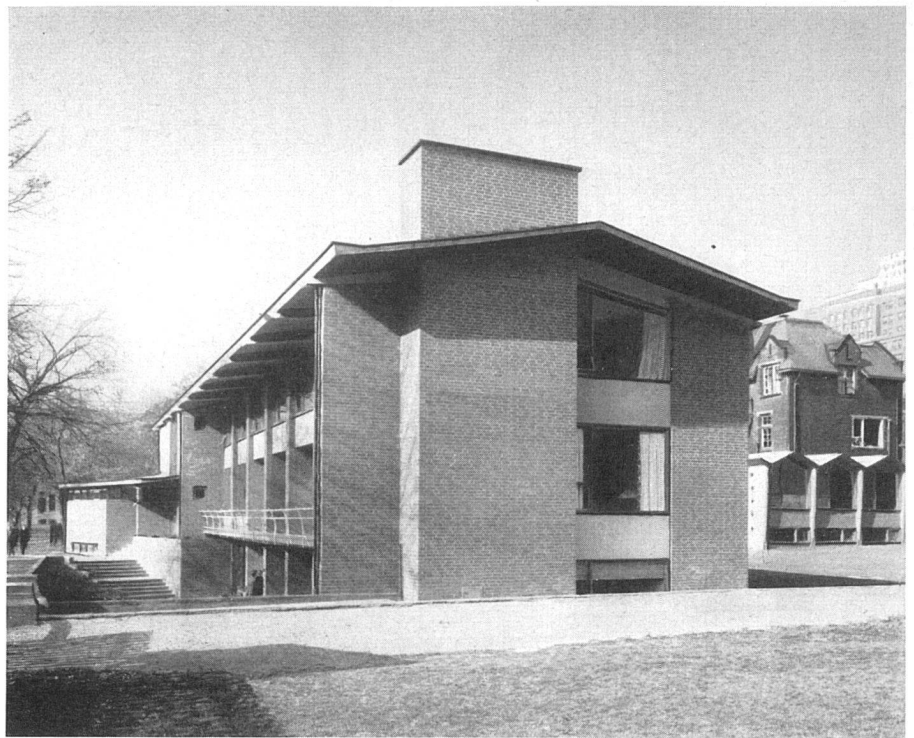
### *Der endgültige Plan der Universität*

Mit Ausnahme einer zusätzlichen Kapelle und einer möglichen Neuerstellung des Hauptgebäudes kommt der größte Teil des Bauprogramms der Victoria University nördlich der Charles Street zur Ausführung (siehe Plan). Als dieser Plan vorbereitet wurde, wurde dieses Areal von der Annesley Hall, einem Heim für Studentinnen, einem kleineren Fußballplatz ( $\frac{3}{4}$  normaler Größe), einem «field-house» (darunter versteht man ein Gebäude, das vorab den Fußballspielern als Umziehegelegenheit dient, sowie Garderoben, Waschräume usw. enthält) und von Wohnhäusern, die zum Teil im Besitze der Universität sind, eingenommen. Im Norden, an der Bloor Street, befinden sich einige viktorianische Privathäuser, die zur Zeit von Studentinnen bewohnt werden. Größere Umwandlungen, die im Plan erscheinen, erforderten die Schwenkung der Achse des Fußballplatzes von Ost-West nach Nord-Süd, den Bau einer Turnhalle und eines neuen «field-house», den eventuellen Abbruch der Häuser an der Bloor Street sowie den Abbruch der Annesley Hall.



Lageplan 1 : 500 | Plan de situation |  
Site plan

- 1 Studentenheim
- 2 Auditorium projektiert
- 3 Schlaftrakt projektiert



Ostansicht, rechts im Hintergrund der Speisesaal | Vue prise de l'est; à l'arrière-plan à droite,  
le réfectoire | From the east, in the back-ground at r., the cafeteria

### Das neue Studentenhaus Wymilwood

Wymilwood ist ein Studentenhaus, das für beide Geschlechter bestimmt ist, mit Ausnahme gewisser Wohnräume und der Cafeteria (so werden die in Nordamerika bekannten Selbstbedienungsrestaurants genannt). In seiner endgültigen Form wird es allen Studenten von den Häusern an der Bloor Street Obdach bieten sowie den Studenten der angeschlossenen Annesley Hall. Die Küchen sind so geplant, daß sie sowohl die Speisesäle der Annesley Hall als auch die Cafeteria im neuen Gebäude bedienen können; sie sind groß genug, mit dem Ausbau des endgültigen Planes Schritt halten zu können. Ein Versammlungssaal für 300 Personen ist westlich des Haupteinganges geplant (die bestehenden Waschräume und Garderoben werden auch für die zukünftigen Bedürfnisse ausreichen). Das Kaffee-lokal im Kellergeschoß ist nach Süden orientiert. Im Herbst und Frühling findet die versenkte Terrasse Verwendung als Aufenthaltsort im Freien.

### Technische Angaben

Wymilwood wurde erbaut, als in Kanada Stahlknappheit herrschte. Stahl war für Bauzwecke nicht erhältlich, außer für Gebäude mit besonderen Vorrechten. Selbst die Armierungseisen für Betonbauten waren in Größe und Quantität beschränkt. Diese Knappheit spiegelt sich bei der Cafeteria in der Bauart des Daches wider. Ihre Pfeiler werden als Stützen für die vier späteren Stockwerke mit den

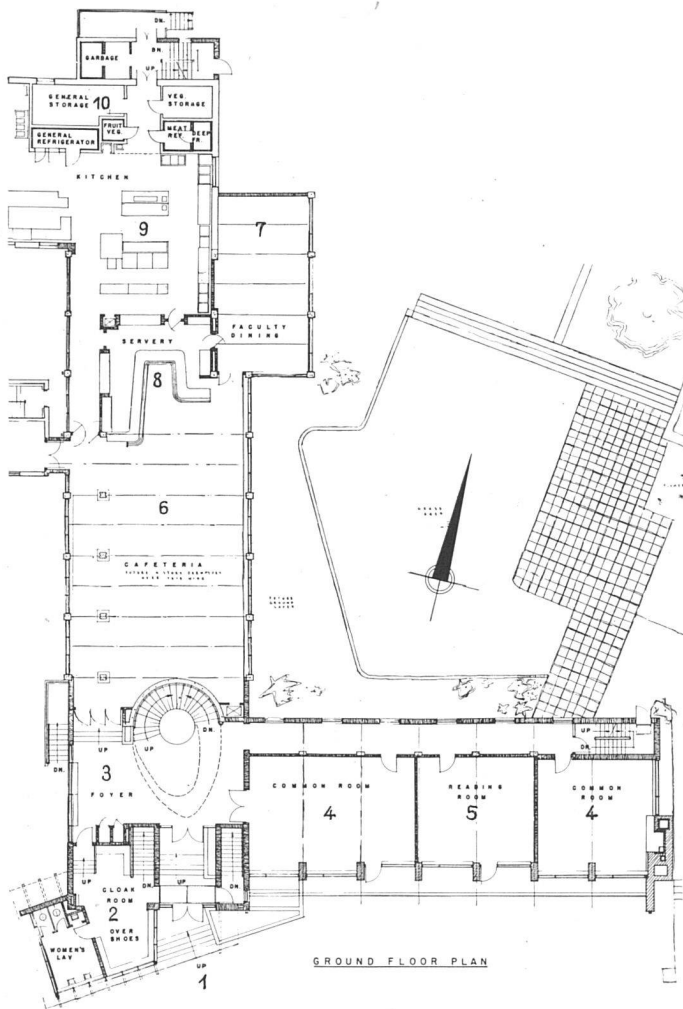
Schlafräumen der Studentinnen dienen. Die Tragbalken, auf denen dieser Aufbau ruhen wird, werden auf Säulen in den V-förmigen, vom Dache gebildeten Zwischenräumen ruhen. Das auf diese Weise möglich gewordene Weglassen der Tragbalken hatte eine wesentliche Materialersparnis zur Folge, und gleichzeitig wurde eine Form geschaffen, die sowohl von außen als auch von innen einen angenehmen Eindruck bewirkt.

Das Dach über dem dreistöckigen Hauptgebäude besteht aus zirka 7 ½ cm starken Fichtenbohlen aus Britisch-Kolumbien und wird von einem innen sichtbaren Sparrenwerk auf verstärkten Betonbalken getragen.

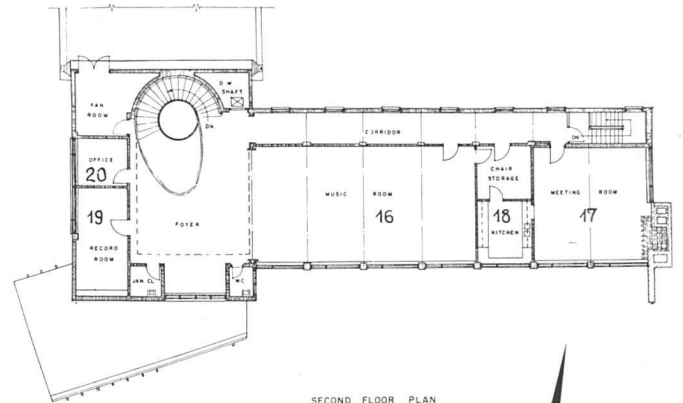
Die Fassadenpartien zwischen den fest und doppelt verglasten Fenstern wurden in vorfabrizierten Betonplatten ausgeführt und dann bemalt; die Wände des Korridors bestehen aus sogenannten «haydite blocks» (Leichtbeton). Die Zwischendecken aus Eisenbeton wurden mit Terrazzo, Linoleum oder Kork belegt.

### Heizung, Lüftung

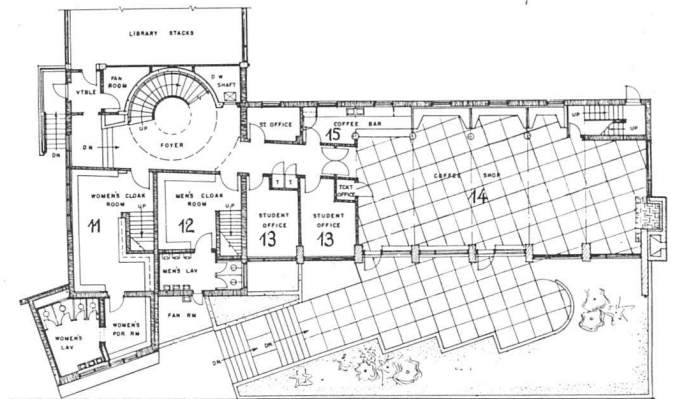
Das Gebäude wird mit Dampf beheizt; die in die Fensterbrüstungen eingelassenen Heizrohre können für jeden Raum separat geregelt werden. Sämtliche Räume werden künstlich belüftet. Die Abluft wird durch die Küche ausgelassen, wodurch die Küchengerüche nicht in den übrigen Bau dringen.



Erdgeschoß 1 : 500 | Rez-de-chaussée | Ground floor



SECOND FLOOR PLAN  
SCALE 1/4" = 1'-0"



BASEMENT PLAN  
SCALE 1/4" = 1'-0"

Obergeschoß und Untergeschoß 1 : 500 | Etage et soubassement |  
Upper floor and basement floor

- |              |                          |
|--------------|--------------------------|
| 1 Eingang    | 6 Speisesaal             |
| 2 Garderobe  | 7 Fakultäts-Eßraum       |
| 3 Halle      | 8 Selbstbedienungsbuffet |
| 4 Tagesraum  | 9 Küche                  |
| 5 Lesezimmer | 10 Vorräte               |

- |                       |                          |
|-----------------------|--------------------------|
| 11 Garderobe Mädchen  | 16 Musikzimmer           |
| 12 Garderobe Burschen | 17 Konferenzzimmer       |
| 13 Studentenbüro      | 18 Küche                 |
| 14 Kafferraum         | 19 Archiv, Schallplatten |
| 15 Kaffeeküche (Bar)  | 20 Büro                  |

Speiseraum Ostansicht | Réfectoire; vue prise de l'est | The cafeteria from the east



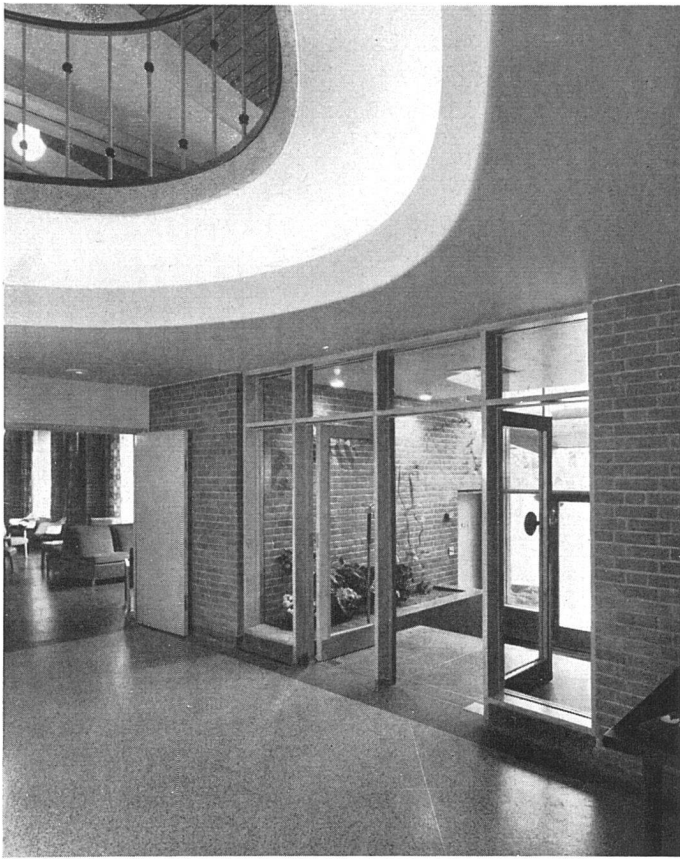


*Der Speisesaal | Réfectoire | Cafeteria*

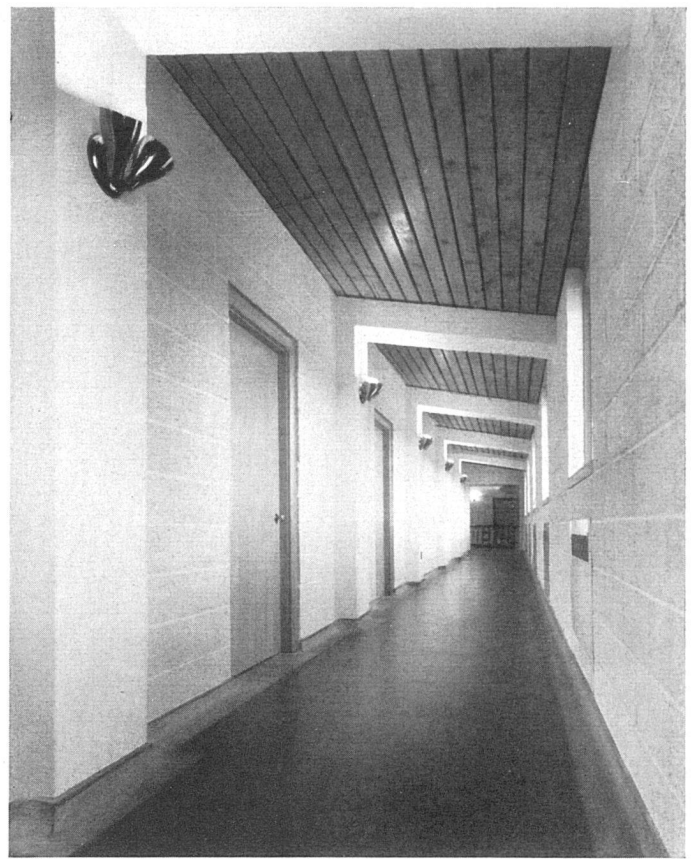
*Photos: Panda, Toronto*

*Speiseraum von außen bei Nacht | Extérieur du réfectoire la nuit | Exterior of the cafeteria at night*





*Eingangshalle | Hall d'entrée | Entrance lobby*



*Korridor Obergeschoß | Corridor au premier | Upper floor corridor*

*Kaffeeraum | Le café au sous-sol | Coffee shop*



*Leseraum | Salle de lecture | Reading room*

