

**Zeitschrift:** Das Werk : Architektur und Kunst = L'oeuvre : architecture et art  
**Band:** 47 (1960)  
**Heft:** 4: Bauten für die Ferien

**Artikel:** Ferienhaus auf der Rigi : 1958, Architekt Hans Vollenweider SIA, Zürich  
**Autor:** H.V.  
**DOI:** <https://doi.org/10.5169/seals-36734>

### **Nutzungsbedingungen**

Die ETH-Bibliothek ist die Anbieterin der digitalisierten Zeitschriften. Sie besitzt keine Urheberrechte an den Zeitschriften und ist nicht verantwortlich für deren Inhalte. Die Rechte liegen in der Regel bei den Herausgebern beziehungsweise den externen Rechteinhabern. [Siehe Rechtliche Hinweise.](#)

### **Conditions d'utilisation**

L'ETH Library est le fournisseur des revues numérisées. Elle ne détient aucun droit d'auteur sur les revues et n'est pas responsable de leur contenu. En règle générale, les droits sont détenus par les éditeurs ou les détenteurs de droits externes. [Voir Informations légales.](#)

### **Terms of use**

The ETH Library is the provider of the digitised journals. It does not own any copyrights to the journals and is not responsible for their content. The rights usually lie with the publishers or the external rights holders. [See Legal notice.](#)

**Download PDF:** 15.03.2025

**ETH-Bibliothek Zürich, E-Periodica, <https://www.e-periodica.ch>**

# Ferienhaus auf der Rigi

1958. Architekt: Hans Vollenweider SIA, Zürich

Dieses Sommer- und Winterferienhaus liegt an einer wunderbaren Aussichtslage direkt am Waldrand oberhalb Rigi-Kaltbad. Die Aufgabe war, das Ganze klein zu halten und trotzdem eine gewisse Repräsentation für Tagesgäste zu erreichen. Das Haus soll einfach und ohne Hilfskräfte bedienbar sein.

Alle Wohn- und Schlafräume liegen auf einem Boden, alle Tagesaufenthaltsräume blicken gegen die Aussicht und Südwesten. Es sind dies: zwei minimale Doppelkojen, Elternschlafzimmer, Bad/WC, großer Wohnraum mit zwei weiteren Schlafstellen, Eßteil, Küche, Schrankabteil; Sonnenterrasse, seitlich gegen Wind geschützt. Einziger Zugang im Untergeschoß.

Konstruktion:

Sockelgeschoß: Bruchstein (Alpenkalk), bergseitig Schweregewichtstützmauer mit Wasserschale. Auf Bruchsteinring vollständige einfache Holzkonstruktion, mit Längstragwand unter First.

Dach: Fural, grau. Außenverkleidung: zwei Tannenholzschalungen; Isolation: Vetroflexmatten. Innenverkleidung: Decken und Wände Tannentäfer, natur. Boden: dunkelgrauer Spannteppich, schwellenlos durch alle Wohn- und Schlafräume.

Heizung: automatische Warmluftölheizung mit Frisch- und Umluft in allen Räumen. H.V.

4 Wohnraum  
Le living-room  
Living-room

5 Eingangspartie  
Entrée  
Entrance

Photos: G. Berthoud, Zürich

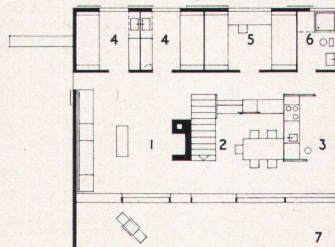
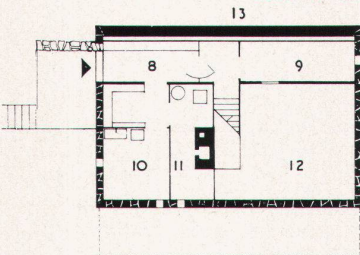


1

1 Blick von Süden  
Vue du sud  
View from the south

2, 3 Erdgeschoß und Obergeschoß 1:300  
Sous-sol et rez-de-chaussée  
Basement and groundfloor

- 1 Wohnen
- 2 Essen
- 3 Kochen
- 4 Zweierkoje
- 5 Eltern
- 6 Bad, WC
- 7 Terrasse
- 8 Windfang
- 9 Keller
- 10 Waschküche
- 11 Heizung
- 12 Nicht unterkellert
- 13 Stützmauer

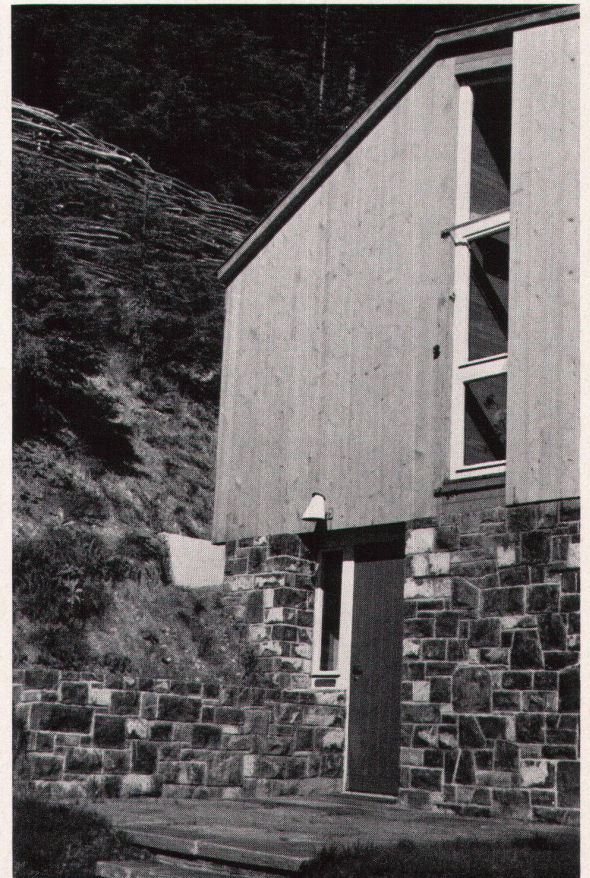


2

3



4



5