

**Zeitschrift:** Das Werk : Architektur und Kunst = L'oeuvre : architecture et art  
**Band:** 49 (1962)  
**Heft:** 2: Schulen  
  
**Rubrik:** Bauchronik

### **Nutzungsbedingungen**

Die ETH-Bibliothek ist die Anbieterin der digitalisierten Zeitschriften. Sie besitzt keine Urheberrechte an den Zeitschriften und ist nicht verantwortlich für deren Inhalte. Die Rechte liegen in der Regel bei den Herausgebern beziehungsweise den externen Rechteinhabern. [Siehe Rechtliche Hinweise.](#)

### **Conditions d'utilisation**

L'ETH Library est le fournisseur des revues numérisées. Elle ne détient aucun droit d'auteur sur les revues et n'est pas responsable de leur contenu. En règle générale, les droits sont détenus par les éditeurs ou les détenteurs de droits externes. [Voir Informations légales.](#)

### **Terms of use**

The ETH Library is the provider of the digitised journals. It does not own any copyrights to the journals and is not responsible for their content. The rights usually lie with the publishers or the external rights holders. [See Legal notice.](#)

**Download PDF:** 18.03.2025

**ETH-Bibliothek Zürich, E-Periodica, <https://www.e-periodica.ch>**

**Neu****Schulanlage an der Auenstraße  
in Frauenfeld**

Projektwettbewerb, eröffnet von der Schulvorsteherschaft Frauenfeld. Teilnahmeberechtigt sind Fachleute, a) die seit 1. August 1961 in den Kantonen Thurgau, St. Gallen, Graubünden, beiden Appenzell, Glarus und Schaffhausen niedergelassen sind, b) die Thurgauer Bürger sind, c) die in Frauenfeld mindestens ein halbes Jahr die Primar- oder Kantonsschule besucht haben, ferner drei eingeladene Architektenfirmen. Dem Preisgericht stehen für 5 bis 6 Preise Fr. 25000 und für eventuelle Ankäufe Fr. 5000 zur Verfügung. Preisgericht: E. Trachsler, Schulpräsident (Vorsitzender); Prof. Walter Custer, Arch. BSA/SIA, Zürich; Werner Frey, Arch. BSA/SIA, Zürich; Fritz Haller, Arch. BSA, Solothurn; W. Kramer, Schulvorsteher; A. Schumacher, Schulpfeger; Kantonsbaumeister R. Stuckert; Ersatzmann: Werner Jaray, Arch. BSA/SIA, Zürich. Die Unterlagen können gegen Hinterlegung von Fr. 30 bei der Schulpflege Frauenfeld (Postcheckkonto VIII c 316) bezogen werden. Einlieferungstermin: 20. August 1962.

**Römisch-katholische  
Johannes-Maria-Vianney-Kirche  
mit Pfarrhaus und Nebengebäuden  
in Muttenz**

Projektwettbewerb, eröffnet von der römisch-katholischen Kirchgemeinde Muttenz unter den in den Kantonen Basel-Stadt und Basel-Landschaft sowie im Laufental (Amtsbezirke Laufen und Dorneck-Thierstein) und im Fricktal (Bezirke Rheinfelden und Laufenburg) seit mindestens 1. Januar 1961 niedergelassenen, selbständigen sowie 14 eingeladenen Architekten. Dem Preisgericht stehen für fünf bis sechs Preise Fr. 16000 und für eventuelle Ankäufe Fr. 5000 zur Verfügung. Preisgericht: J. Baumann, Präsident der römisch-katholischen Kirchgemeinde; Dr. Justus Dahinden, Arch. SIA, Zürich; F. Durtschi; Pfarrer Häring; Fritz Lodewig, Arch. SIA, Basel; Dr. Marti; Prof. Jacques Schader, Arch. BSA/SIA, Zürich; Josef Schütz, Arch. BSA/SIA, Zürich; Dr. h. c. Rudolf Steiger, Arch. BSA/SIA, Zürich; Ersatzmänner: J. Balmer; Alfons Barth, Arch. BSA/SIA, Schönenwerd. Die Unterlagen werden gegen ein Depot von Fr. 50 abgegeben (Postcheckkonto V 12262). Einlieferungstermin: 16. Juni 1962.

**Kirche mit Turm und Gemeindegotteshaus  
in St. Gallen-Rotmonten**

Projektwettbewerb, eröffnet von der evangelischen Kirchgemeinde Tablat-St. Gallen unter den in der Stadt St. Gallen heimatberechtigten oder seit mindestens 1. Juli 1960 niedergelassenen Architekten evangelisch-reformierter Konfession mit eigenem Büro. Dem Preisgericht stehen für die Prämierung von vier bis fünf Entwürfen Fr. 10000 und für allfällige Ankäufe Fr. 2000 zur Verfügung. Preisgericht: Kantonsbaumeister Max Werner, Arch. BSA/SIA, St. Gallen; Hans Hubacher, Arch. BSA/SIA, Zürich; Benedikt Huber, Arch. BSA/SIA, Zürich; Max Streichenberg, Ingenieur, St. Gallen; Pfarrer Werner Tanner, Kronbühl; Ersatzmänner: Karl Fülcher, Arch. SIA, Amriswil; Ferdinand Vock, Ingenieur, Präsident der Kirchgemeinde Tablat. Die Unterlagen können gegen Hinterlegung von Fr. 20 bei Herrn F. Vock, Präsident der Kirchenvorsteherschaft Tablat, Bruggwaldstraße 68, St. Gallen, bezogen werden. Einlieferungstermin: 30. April 1962.

**Ensemble paroissial et communal  
avec église catholique, bâtiments  
scolaires et de loisirs à Villaz, Valais**

Concours de projets ouvert par la Paroisse et la Commune d'Hérémence. Sont admis à concourir: a) tous les architectes d'origine valaisanne quel que soit leur domicile; b) tous les architectes suisses qui se sont établis professionnellement dans le canton du Valais avant le 1<sup>er</sup> janvier 1961; c) sept architectes invités. Une somme de 26000 fr. est mise à la disposition du jury pour les auteurs des projets primés et 6000 fr. pour des achats éventuels. Le jury se compose de: MM. l'Abbé Charbonnet, Rd. Curé (président); Hermann Baur, arch. FAS/SIA, Bâle; Albert Cingria, arch. FAS/SIA, Genève; Pierre Comte, arch. SIA, Genève; le Rd. Père Louis Dayer, Genève; Peter Lanzrein, arch. FAS/SIA, Thoune; Prof. Paul Waltenspühl, arch. FAS/SIA, Genève; Camille Sierro, président de la commune; Emile Mayoraz, conseiller; Suppléants: MM. le Rd. Père Damien, OFM, Sion; Emile Dayer, vice-président de la commune; Marc Lovay, architecte, Sion. Le règlement-programme et les documents nécessaires sont adressés aux concurrents qui en font la demande par écrit à la Cure d'Hérémence contre dépôt de 100 fr. (compte de chèques postaux II c 2591, Sion, Eglise paroissiale d'Hérémence). Délai pour la remise des projets: 4 juin 1962.

**Bauchronik****Bâtiments scolaires préfabriqués  
et démontables, système «Homo-  
gène»**

Architecte: Franz Amrhein, Genève

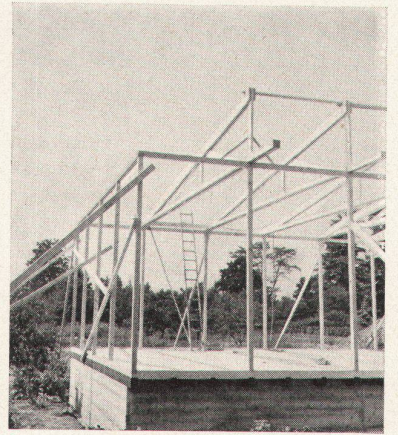
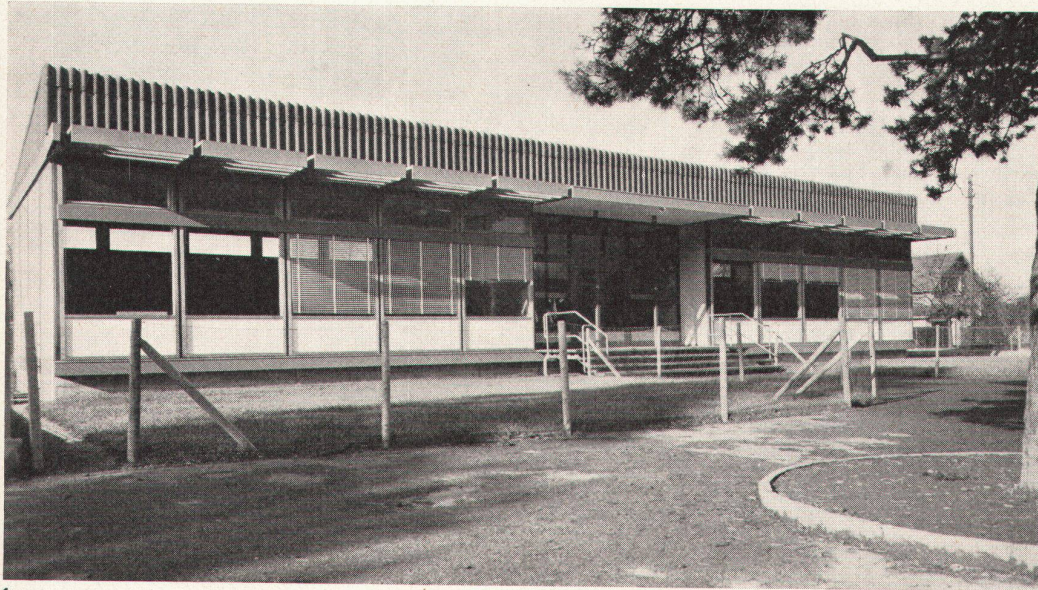
Devant les difficultés que l'on rencontre un peu partout dans le domaine de la prévision scolaire, la construction de bâtiments ou d'annexes provisoires économiques, et surtout démontables, peut offrir une solution satisfaisante.

La plupart des autorités scolaires peuvent prédire avec une précision acceptable le nombre total des élèves qui seront admis à quelques années d'avance. Mais la prévision du flux et du reflux des effectifs dans les écoles prises individuellement défie parfois n'importe quelle arithmétique. C'est dans ce but qu'il faut envisager une souplesse dans le fractionnement des locaux, ainsi que leur démontabilité, pour permettre leur réemploi ailleurs. Ainsi, de grandes organisations scolaires ont-elles prévu jusqu'au quart de leur installation sous cette forme. A Thonex, près de Genève, un pavillon de deux salles de classe réalisé récemment est un exemple d'application de ce principe. La structure et les éléments de remplissage sont entièrement en matériaux de bois, préfabriqués en usine. Ils sont facilement démontables. L'isolation thermique et acoustique est réalisée par les caractéristiques propres des matériaux eux-mêmes, sans qu'il soit nécessaire d'y ajouter des éléments isolants hétérogènes. L'ensemble est supporté par un sous-bassement de maçonnerie, réalisant un vide sanitaire recevant les canalisations. L'ossature en bois comporte des poteaux carrés moisés avec les poutres du plancher et les fermes de toiture. Entre ces poteaux sont intercalés depuis l'extérieur des panneaux de façade, composés d'un cadre, remplis de bois «Homogène» de 60 mm pour les parties pleines ou de vitrages ou guichets pour les parties vitrées.

Des panneaux de même matériau sont utilisés en 50 mm recevant un revêtement pour les planchers et en 35 mm, sans revêtement ni isolation pour les plafonds. Les joints sont traités sans recouvrement.

Le chauffage est assuré par des radiateurs indépendants du gaz, avec prise d'air à l'extérieur à travers les parois qui sont incombustibles.

On peut reprocher au système le choix du module de 1,85 m basé essentiellement sur la dimension de fabrication du produit. Il a l'inconvénient de manquer



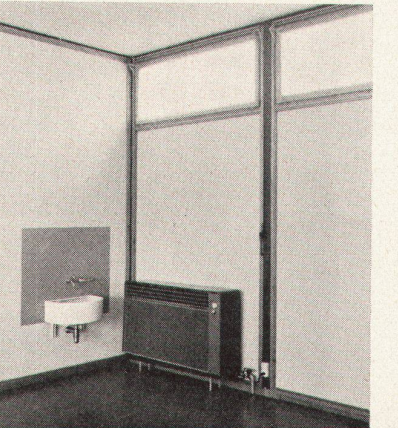
5



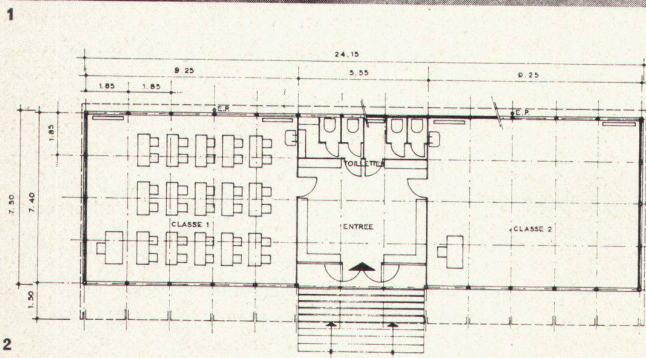
6



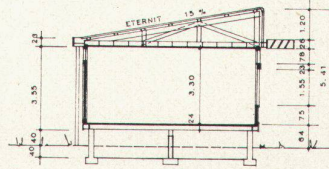
7



8



2



3

Vorfabrizierter, demontierbarer Schulpavillon in Thonex  
Architekt: Franz Amrhein, Genf

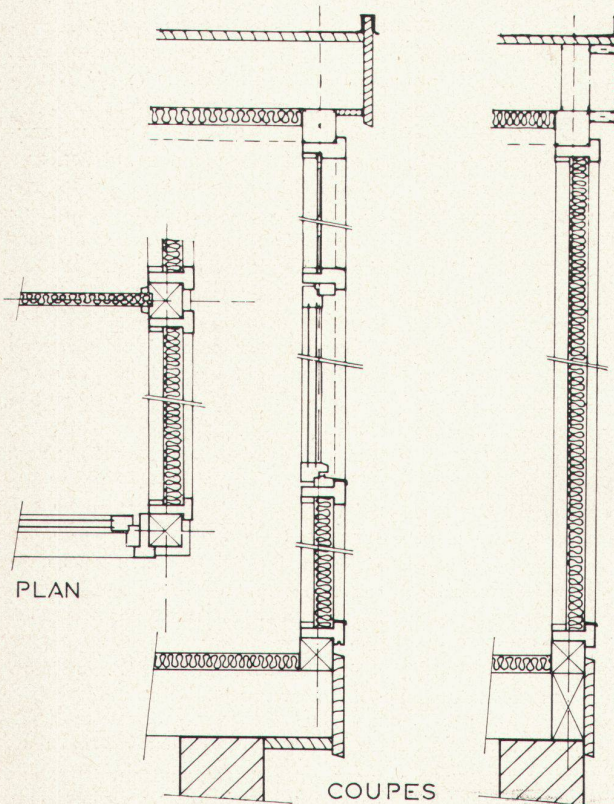
1 Ostseite mit Eingang

2, 3 Grundriß und Schnitt 1: 300

4 Typische Außenwandschnitte

5-7 Montage-Vorgang

8 Detail des Innenraumes



PLAN

COUPES

4

de souplesse, d'être difficilement divisible sans chutes.

Du point de vue économique, le procédé présente l'avantage de la rapidité d'exécution:

Préparation en atelier	15 jours
Montage de la structure sur place	3 jours
Montage des éléments de façade et de couverture	3 jours
Travaux d'intérieur, plafonds, réparations, etc.	4 jours
Finitions, menuiserie, vitrages, peintures	5 jours
<b>Total</b>	<b>30 jours</b>

Un autre avantage est celui du prix de revient puisque, suivant les conditions du terrain et le degré d'installation des services, il est de fr. 95.- à 105.-/m<sup>3</sup> SIA avec les installations et les appareils, mais sans les travaux extérieurs.

Pierre Bussat