

Zeitschrift: Das Werk : Architektur und Kunst = L'oeuvre : architecture et art
Band: 49 (1962)
Heft: 6: Spanische Architektur und Kunst : Bauten von Antonio Gaudi 1852-1926

Artikel: Plandorf in Caño Roto : 1957/59. Architekten José Luis Iñiguez de Onzoño, Antonio Vázquez de Castro, Madrid
Autor: [s.n.]
DOI: <https://doi.org/10.5169/seals-38426>

Nutzungsbedingungen

Die ETH-Bibliothek ist die Anbieterin der digitalisierten Zeitschriften. Sie besitzt keine Urheberrechte an den Zeitschriften und ist nicht verantwortlich für deren Inhalte. Die Rechte liegen in der Regel bei den Herausgebern beziehungsweise den externen Rechteinhabern. [Siehe Rechtliche Hinweise.](#)

Conditions d'utilisation

L'ETH Library est le fournisseur des revues numérisées. Elle ne détient aucun droit d'auteur sur les revues et n'est pas responsable de leur contenu. En règle générale, les droits sont détenus par les éditeurs ou les détenteurs de droits externes. [Voir Informations légales.](#)

Terms of use

The ETH Library is the provider of the digitised journals. It does not own any copyrights to the journals and is not responsible for their content. The rights usually lie with the publishers or the external rights holders. [See Legal notice.](#)

Download PDF: 30.03.2025

ETH-Bibliothek Zürich, E-Periodica, <https://www.e-periodica.ch>

Plandorf in Caño Roto

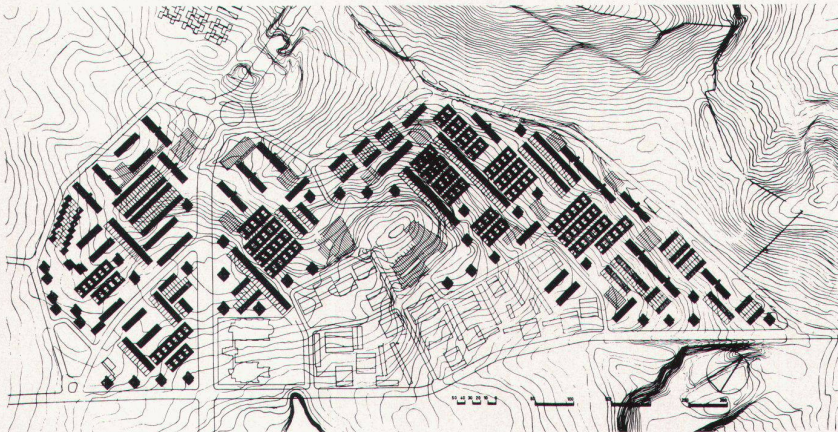


1

1957/59. Architekten: José Luis Iñiguez de Onzoño,
Antonio Vázquez de Castro, Madrid

1
Ansicht von Norden
Vue prise du nord
View from the north

2
Gesamtplan
Plan général
Assembly plan



2

Dieser Wohnblock fällt unter den Begriff der «Plandörfer», welche die städtische Baubehörde von Madrid in Zusammenarbeit mit dem Institut für Wohnungsbau angefangen hat und die das Wohnungsbauministerium mit neuen Blöcken, die sich peripherisch dem Stadtplan einordnen, fortsetzt. Diese Dörfer werden mit Beiträgen von Privatpersonen sowohl in Geld als auch durch ihre persönliche Mitarbeit errichtet. Nach dem gleichen System wurden die Dörfer Fuencarral, Canillas, Entrevías, Orcasitas und Caño Roto erbaut.

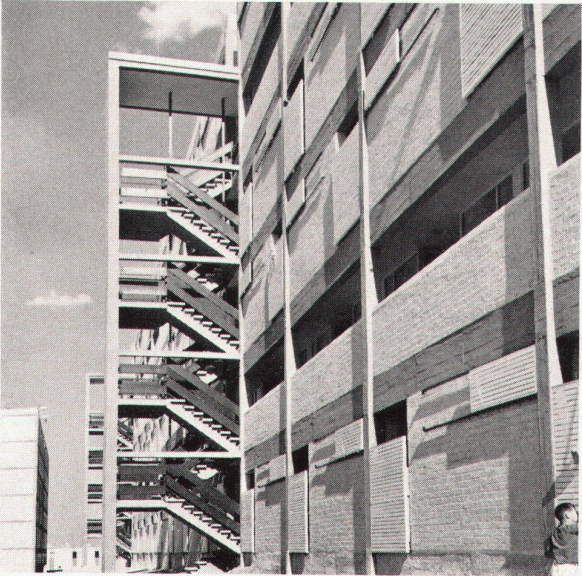
Die 1600 Wohnungen dieser Bebauung zerfallen in verschiedene Klassen; sie sind als Einfamilienhäuser mit Hof oder Garten ausgebildet oder in vier- und sechsstöckigen Wohnblöcken untergebracht. Die allgemeine Anordnung entspringt einer strengen Anpassung an das Gelände, der Einhaltung einer optimalen Ausrichtung zur Sonne und dem Kriterium, die hohen Wohnblöcke mit weiten, baumbestandenen Zonen zu umgeben, und im Gegensatz dazu das Einfamilienhaus, das ja schon einen Hof oder Garten besitzt, in kompakten Blöcken mit engen Straßen zu gruppieren.

Im topographisch hervorstechendsten Punkte, der zugleich den Schwerpunkt des neuen Dorfes und eines schon bestehenden darstellt, ist das Zentrum in zwei verschiedenen Höhenabschnitten angeordnet. Der auf dem höher liegenden Teile befindliche Raum mit schöner Aussicht stellt gewissermaßen den repräsentativen Platz dar, nach dem sich das Pfarrzentrum, ein Vorführungssaal und die größeren Geschäfte ausrichten. Der andere, etwas tiefer liegende Raum nimmt das eigentliche Geschäftszentrum und einen Supermarkt auf.

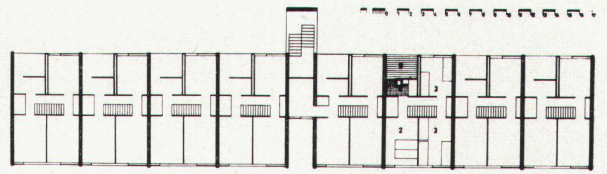
Auf den übrigen Teil des Dorfes verteilt befinden sich Lokale für Handwerker, Garagen und weitere, ergänzende Geschäfte. Die Schulgebäude sind in abgegrenzten Räumen der anliegenden Grünzonen untergebracht. Die Durchschnittskosten pro Quadratmeter beliefen sich auf etwa 1200 Peseten.



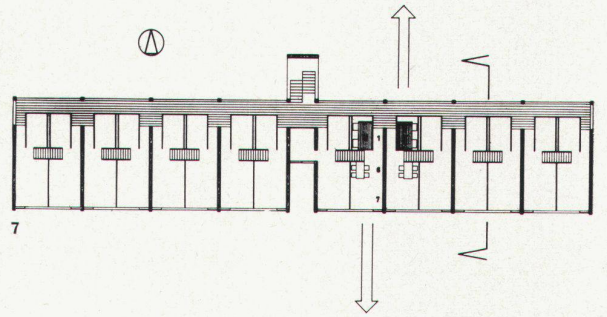
3



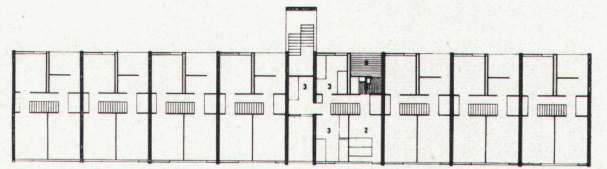
4



6



7

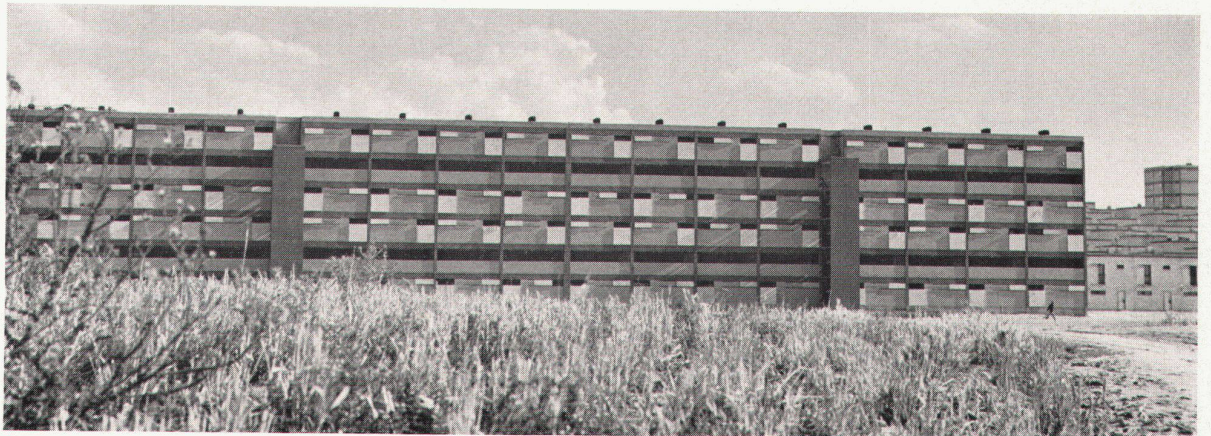


8

3
Dorfinneres
Une rue intérieure de la cité
Village centre

4, 5
Wohnblock
Unité résidentielle
Residential block

6-8
Grundrisse des Wohnblocks
Plans de l'unité
Groundplan of the block



5



9

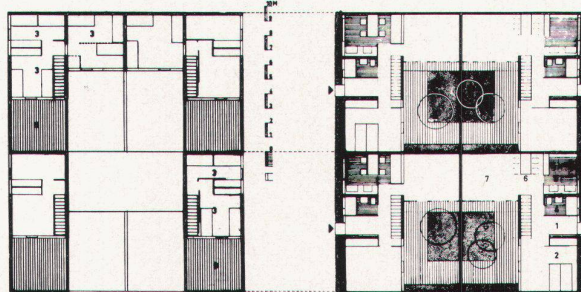


10

- 1 Eingang
- 2 Schlafzimmer Ehegatten
- 3 Schlafzimmer
- 4 Waschraum/Bad
- 5 Küche
- 6 Speiseraum
- 7 Aufenthalts- und Wohnraum
- 8 Innenhof
- 9 Terrasse

- 9
- Straße zwischen Reihenhäusern
- Rue entre deux rangées de maisons
- Street between row of houses

- 10
- Zum Vergleich: Typische spanische Dorfstraße
- A comparer: ruelle typique d'un village espagnol
- In comparison: typical Spanish village street



11

- 11
- Grundrisse der zweigeschossigen Reihenhäuser mit Innenhof
- Plans des maisons en rangées à deux étages avec patio
- Groundplans of two-storied row houses with patios

- 12
- Blick auf die zweigeschossige Reihenhausbauung
- Vue du lotissement en rangées (maisons à deux étages)
- View onto two-storied row houses

Photos: 1, 9, 12 Focco, Madrid; 3 Kindel, Madrid; 10 J. Ortiz-Echagüe, Madrid



12