

**Zeitschrift:** Das Werk : Architektur und Kunst = L'oeuvre : architecture et art  
**Band:** 49 (1962)  
**Heft:** 8: Bauten für Verwaltung und Geschäft

**Artikel:** Immeuble "Grand Quai", Genève : architectes Honegger Frères, Genève  
**Autor:** [s.n.]  
**DOI:** <https://doi.org/10.5169/seals-38458>

### **Nutzungsbedingungen**

Die ETH-Bibliothek ist die Anbieterin der digitalisierten Zeitschriften. Sie besitzt keine Urheberrechte an den Zeitschriften und ist nicht verantwortlich für deren Inhalte. Die Rechte liegen in der Regel bei den Herausgebern beziehungsweise den externen Rechteinhabern. [Siehe Rechtliche Hinweise.](#)

### **Conditions d'utilisation**

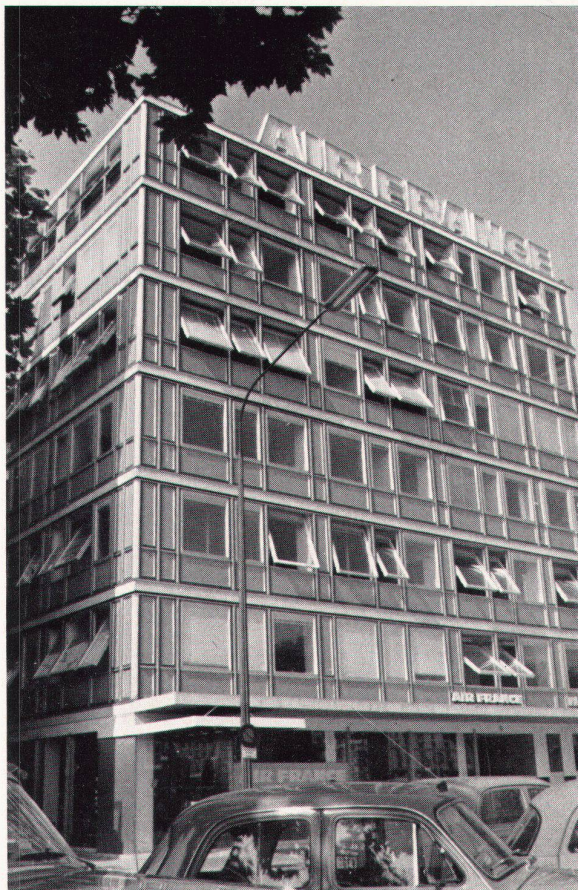
L'ETH Library est le fournisseur des revues numérisées. Elle ne détient aucun droit d'auteur sur les revues et n'est pas responsable de leur contenu. En règle générale, les droits sont détenus par les éditeurs ou les détenteurs de droits externes. [Voir Informations légales.](#)

### **Terms of use**

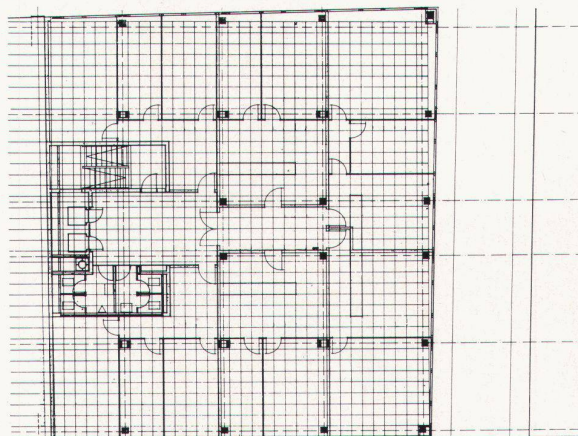
The ETH Library is the provider of the digitised journals. It does not own any copyrights to the journals and is not responsible for their content. The rights usually lie with the publishers or the external rights holders. [See Legal notice.](#)

**Download PDF:** 17.03.2025

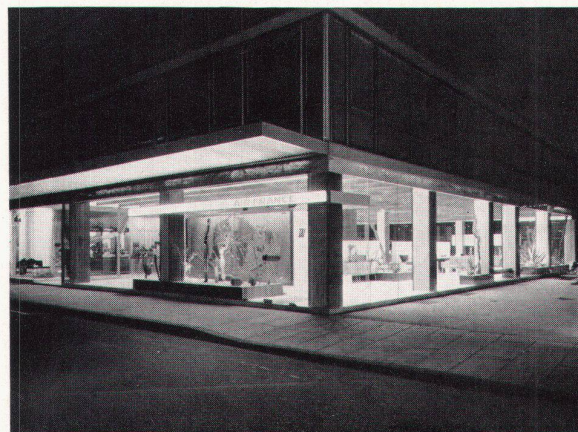
**ETH-Bibliothek Zürich, E-Periodica, <https://www.e-periodica.ch>**



1



2



3

### Architectes: Honegger Frères, Genève

Ce bâtiment à caractère commercial est destiné à des bureaux ou à des administrations privées. A cet effet, il a été conçu de manière à permettre une division intérieure à chaque étage selon les besoins des utilisateurs, sur un quadrillage modulaire de 0,60 m.

La cage d'escalier, les deux ascenseurs rapides et un groupe de toilettes situés contre le mitoyen se dégagent sur un large palier d'étage. Autour de ce palier, la surface disponible éclairée sur les trois façades est libre de tout mur porteur, ce qui a permis une division souple des cloisons intérieures, différente selon les étages et les locataires.

Le bâtiment est fondé sur un terrain de remblais, déposé sur le limon de l'ancien fond lacustre. Dans ce remblais subsistait l'infrastructure de l'ancien mur du quai, avec ses pieux de bois parfaitement conservés. Ce mauvais terrain a obligé à réaliser un radier flottant, stabilisé par des pieux de béton enfoncés dans le limon.

L'ossature monolithe du bâtiment se compose de dalles à caisson (système H) posées sur piliers. Le contreventement est assuré par les murs des services et le mitoyen. La façade du type rideau – bois, aluminium et verre – est suspendue aux bords de dalles. Le chauffage est obtenu par des radiateurs placés en allège.

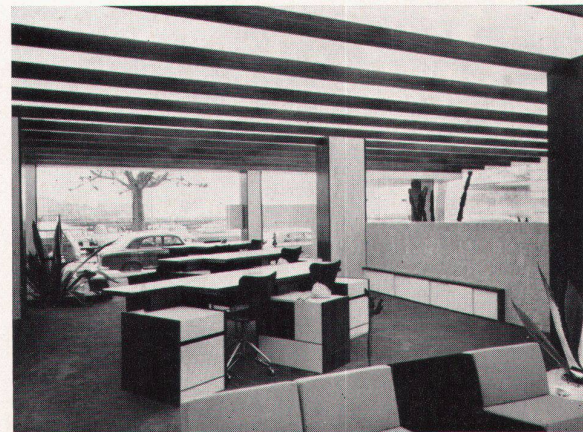
1  
Vue générale  
Gesamtansicht  
Assembly view

2  
Plan 1 : 400  
Grundriß  
Groundplan

3  
Vue extérieure du rez-de-chaussée  
Erdgeschoß, Außenansicht  
Groundfloor, view from outside

4  
Vue intérieure du rez-de-chaussée  
Erdgeschoß, Innenansicht  
Groundfloor, view from inside

Photos: 1 Appia et Bouverat, Genève; 3, 4 Photos des Nations, Genève



4