

Zeitschrift: Das Werk : Architektur und Kunst = L'oeuvre : architecture et art
Band: 50 (1963)
Heft: 6: Schulbau

Artikel: Binley Park School bei Coventry : 1959-1962, Architekten :
Stadtplanungs- und Bauamt der Stadt Coventry ; Stadtarchitekt : Arthur
Ling
Autor: [s.n.]
DOI: <https://doi.org/10.5169/seals-87081>

Nutzungsbedingungen

Die ETH-Bibliothek ist die Anbieterin der digitalisierten Zeitschriften. Sie besitzt keine Urheberrechte an den Zeitschriften und ist nicht verantwortlich für deren Inhalte. Die Rechte liegen in der Regel bei den Herausgebern beziehungsweise den externen Rechteinhabern. [Siehe Rechtliche Hinweise.](#)

Conditions d'utilisation

L'ETH Library est le fournisseur des revues numérisées. Elle ne détient aucun droit d'auteur sur les revues et n'est pas responsable de leur contenu. En règle générale, les droits sont détenus par les éditeurs ou les détenteurs de droits externes. [Voir Informations légales.](#)

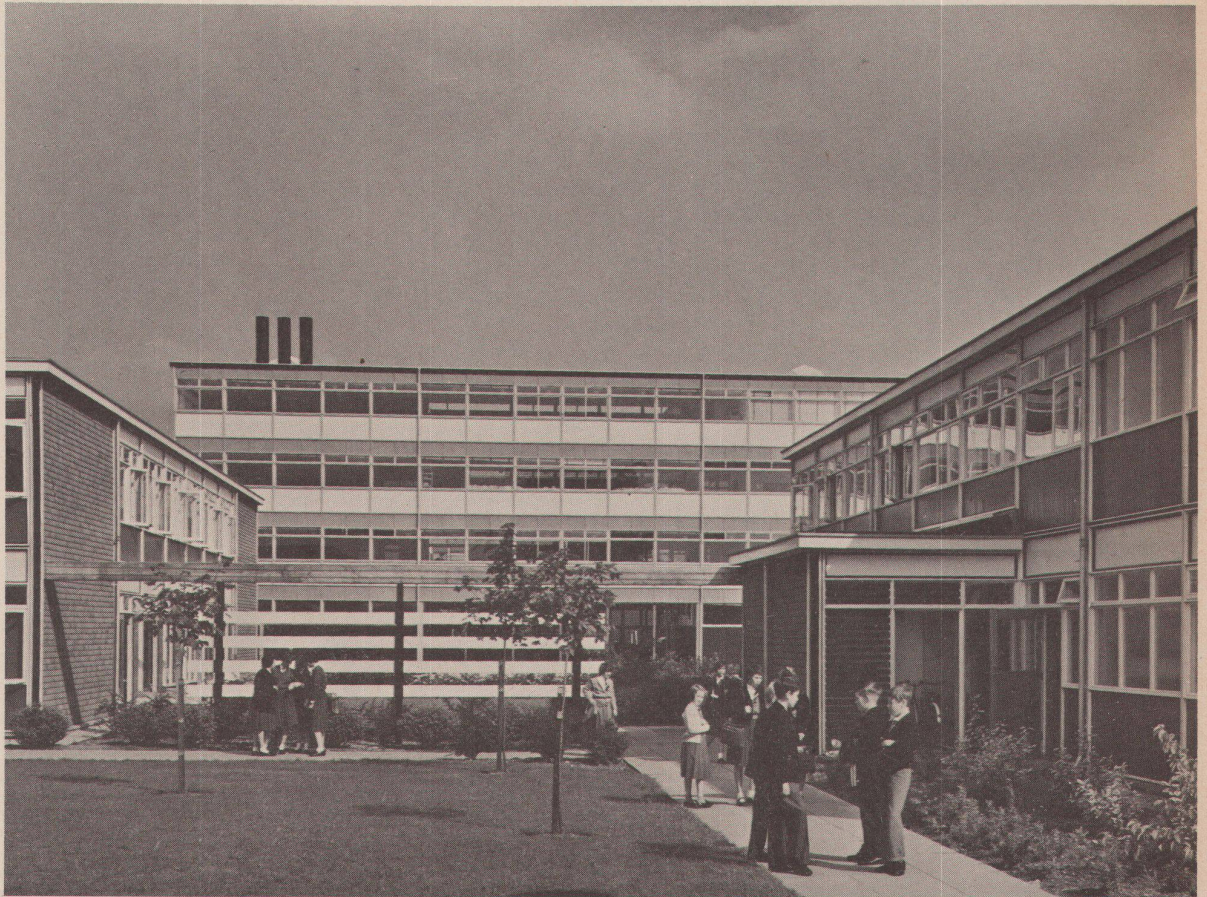
Terms of use

The ETH Library is the provider of the digitised journals. It does not own any copyrights to the journals and is not responsible for their content. The rights usually lie with the publishers or the external rights holders. [See Legal notice.](#)

Download PDF: 30.03.2025

ETH-Bibliothek Zürich, E-Periodica, <https://www.e-periodica.ch>

Binley Park School bei Coventry



1959–1962. Architekten: Stadtplanungs- und Bauamt der Stadt Coventry. Stadtarchitekt: Arthur Ling

Binley Park ist die siebente Sekundarschule mit erweitertem Bildungsprogramm in der Umgebung von Coventry und ist für zehn Fortbildungsklassen geplant, die in drei Etappen zu erstellen sind. Zwei Etappen für acht Fortbildungsklassen sind schon erstellt.

Die Schule ist in Häuser aufgeteilt; je zwei Häuser bilden einen Häuserblock. Jedes Haus hat einen Gemeinschaftsraum, einen Eßraum, einen Arbeitsraum für Aufseher-Schüler und das Büro des Hausvorstehers. Die Räume des Haupthauses sind zum Garten geöffnet. Diese Häuserblöcke sollten ursprünglich je ein Jungenhaus und ein Mädchenhaus enthalten; aber nach der Eröffnung der ersten Etappe wurde beschlossen, daß die Erziehung gemeinsam sein sollte, und die zweite Etappe wurde diesem Beschluß angepaßt.

Die Schulverwaltung besetzt einige Räume im Aulablock; sie umfaßt das Studierzimmer des Rektors und einen großen Raum, für Lehrerzusammenkünfte.

Die Klassenräume befinden sich in einem großen viergeschossigen Block im Zentrum der Schule und in einigen um die Häuserblöcke verstreuten Räumen. Die Spezialräume befinden sich in separaten Blöcken, wie dem Wissenschaftsblock, dem technischen Block mit den Zeichenräumen, Schlosserraum und Tischlerraum und dem Handarbeitsraum im viergeschossigen Block. Wegen der Bauetappen mußten diese Abteilungen teilweise aufgeteilt werden.

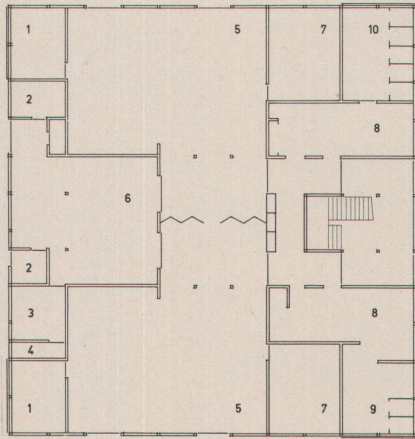
Eine große Schulbibliothek ist im ersten Geschoß des vierstöckigen Blocks. Eine Turnhalle und ein Schwimmbad sind erstellt, weite Sportflächen noch vorgesehen. Ein kleiner Musikblock wird zwei Klassenräume und drei Übungszimmer enthalten.

Der ganze Gebäudekomplex soll ein kleines Dorf bilden, in welchem das Kind in seinem Häuserblock lebt und für Stunden, Versammlungen und Sport «ausgeht». Dieser Gedanke führte zu einem Pavillontyp von einstöckigen, zweistöckigen und im Zentrum einem vierstöckigen Block. Die verschiedenen Gebäude sind durch Zier-, Obst- und Gemüsegärten und Spielhöfe miteinander verbunden.

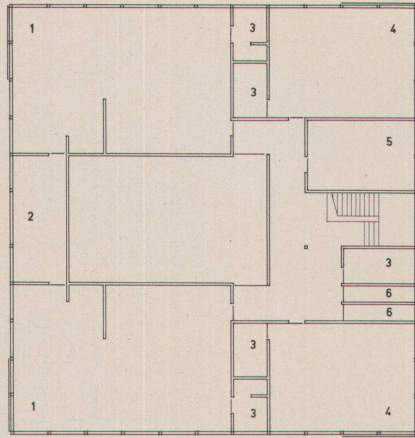
Die Schule befindet sich in einem Bergschadengebiet. Sie ist im CLASP-System erstellt.

1
Blick auf das viergeschossige Hauptgebäude
Bâtiment central à 4 étages
View of the 4-storey main building

- 1 Hausvorstand
- 2 Speisekammer
- 3 Angestelltenraum
- 4 WC
- 5 Gemeinschaftsraum und Eßraum
- 6 Küche
- 7 Arbeitsraum
- 8 Abstellraum
- 9, 10 WC



2



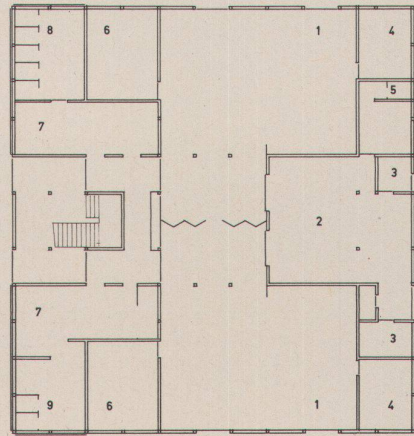
3

2
Block 3. Grundriß Erdgeschoß
Annexe 3. Plan du rez-de-chaussée
Block 3. Ground floor plan

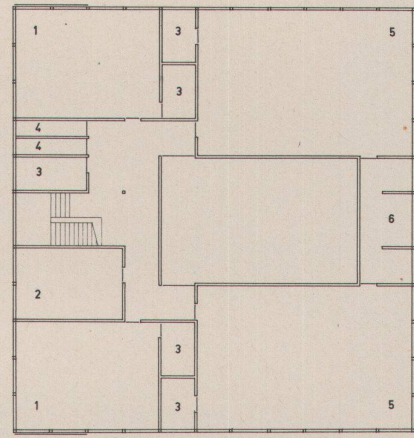
3
Block 3. Grundriß Obergeschoß
Annexe 3. Plan de l'étage
Block 3. Upper floor plan

4
Block 4. Grundriß Erdgeschoß
Annexe 4. Plan du rez-de-chaussée
Block 4. Ground floor plan

- 1 Gemeinschaftsraum und Eßraum
- 2 Küche
- 3 Vorratsraum
- 4 Hausvorstand
- 5 WC
- 6 Arbeitsraum
- 7 Abstellraum
- 8 WC



4



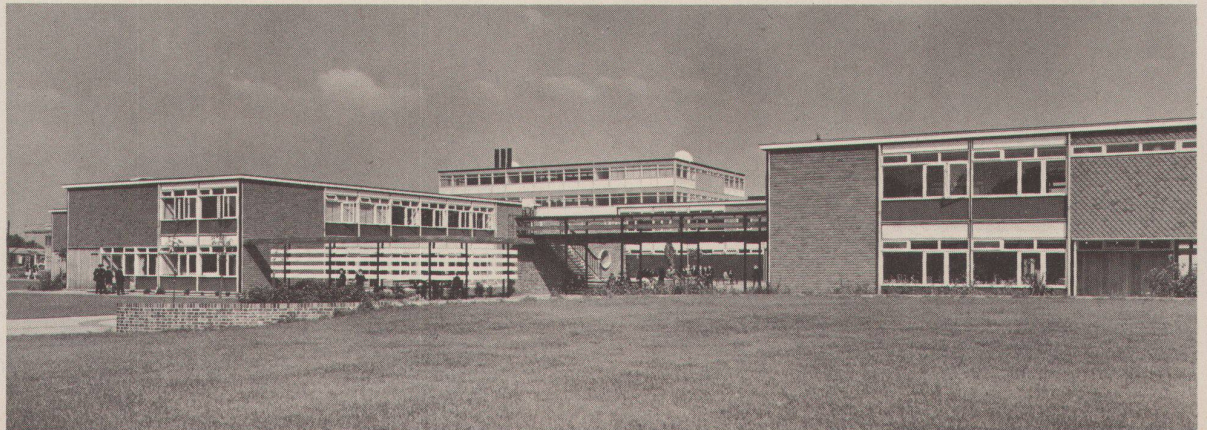
5

5
Block 4. Obergeschoß
Annexe 4. Etage
Block 4. Upper floor

- 1 Klassenzimmer
- 2 Lehrerzimmer
- 3 Vorratsraum
- 4 Toilette
- 5 Zeichensaal
- 6 Druckerei

6
Hauptgebäude und einzelne Blöcke
Bâtiment central et annexes
Main building and individual blocks

Photos: Thompson, Coventry



6