

Zeitschrift: Das Werk : Architektur und Kunst = L'oeuvre : architecture et art
Band: 50 (1963)
Heft: 11: Bauten des Bundes

Artikel: Post- und Zollgebäude im Tessin : Postgebäude in Airolo : 1950,
Architekt : Rino Tami BSA, Lugano
Autor: [s.n.]
DOI: <https://doi.org/10.5169/seals-87128>

Nutzungsbedingungen

Die ETH-Bibliothek ist die Anbieterin der digitalisierten Zeitschriften. Sie besitzt keine Urheberrechte an den Zeitschriften und ist nicht verantwortlich für deren Inhalte. Die Rechte liegen in der Regel bei den Herausgebern beziehungsweise den externen Rechteinhabern. [Siehe Rechtliche Hinweise.](#)

Conditions d'utilisation

L'ETH Library est le fournisseur des revues numérisées. Elle ne détient aucun droit d'auteur sur les revues et n'est pas responsable de leur contenu. En règle générale, les droits sont détenus par les éditeurs ou les détenteurs de droits externes. [Voir Informations légales.](#)

Terms of use

The ETH Library is the provider of the digitised journals. It does not own any copyrights to the journals and is not responsible for their content. The rights usually lie with the publishers or the external rights holders. [See Legal notice.](#)

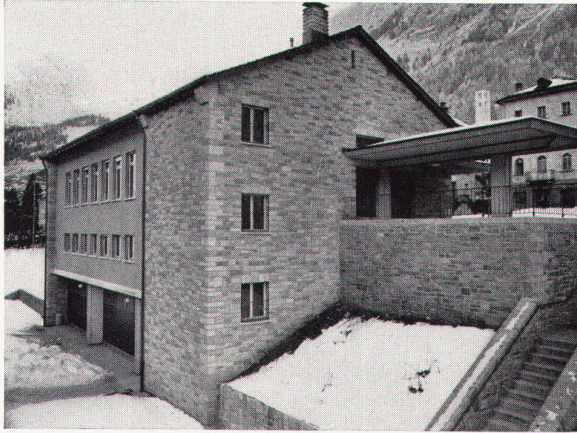
Download PDF: 18.03.2025

ETH-Bibliothek Zürich, E-Periodica, <https://www.e-periodica.ch>

Post- und Zollgebäude im Tessin



1



2

Postgebäude in Airolo

1950. Architekt: Rino Tami BSA, Lugano

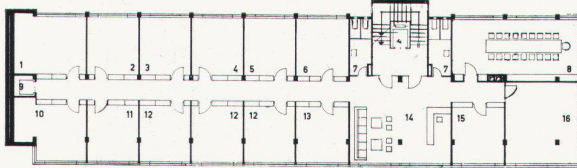
Das kleine Postgebäude hat Garagen im Untergeschoß, Postlokale mit Warteraum (Postautos) im Erdgeschoß und Personalräume im Obergeschoß. Fassaden aus behauenen Bruchstein, zum Teil in Backstein, verputzt.

- 1
Straßenseite
Face donnant sur la rue
Streetside elevation
- 2
Bahnhofseite
Face donnant sur la gare
Elevation facing the station

Kreiszolldirektion in Lugano

1962. Architekt: Rino Tami BSA/SIA, Lugano

Auf einem Gelände unweit des Stadtzentrums wurde zur Unterbringung der Kreiszolldirektion und der eidgenössischen Bauinspektion ein Gebäude mit Läden im Erdgeschoß und fünf Obergeschossen errichtet, zusammengebaut mit einem im rechten Winkel dazu stehenden Privatbau. Die vier Hauptgeschosse sind zweibündig und enthalten hauptsächlich Büros. Im Dachgeschoß befinden sich Wohnungen. Fassaden und zum Teil auch Innenwände in unverputztem Backsteinmauerwerk mit sichtbaren gestockten Betonteilen. Wohngeschoß in den Lauben grün gestrichen.



3



4

- 3
Grundriß 1:500
Plan
Groundplan
- 1 Postmeister
2, 4, 6, 10, 11 Büros
3 Zollraum
5 Kasse
7 WC
8 Sitzungssaal
9 Lift
12, 13 Inspektorat
14 Schreibmaschinenraum
15 Aufseher
16 Reserve
- 4
Hauptfassade
Façade principale
Main façade

Photos: 1, 2 Willi Borelli, Airolo; 4 V. Vicari, Lugano