

Zeitschrift: Das Werk : Architektur und Kunst = L'oeuvre : architecture et art
Band: 51 (1964)
Heft: 2: Vorschau auf die Expo 1964

Artikel: Jardin d'enfants Nestlé
Autor: [s.n.]
DOI: <https://doi.org/10.5169/seals-39660>

Nutzungsbedingungen

Die ETH-Bibliothek ist die Anbieterin der digitalisierten Zeitschriften. Sie besitzt keine Urheberrechte an den Zeitschriften und ist nicht verantwortlich für deren Inhalte. Die Rechte liegen in der Regel bei den Herausgebern beziehungsweise den externen Rechteinhabern. [Siehe Rechtliche Hinweise.](#)

Conditions d'utilisation

L'ETH Library est le fournisseur des revues numérisées. Elle ne détient aucun droit d'auteur sur les revues et n'est pas responsable de leur contenu. En règle générale, les droits sont détenus par les éditeurs ou les détenteurs de droits externes. [Voir Informations légales.](#)

Terms of use

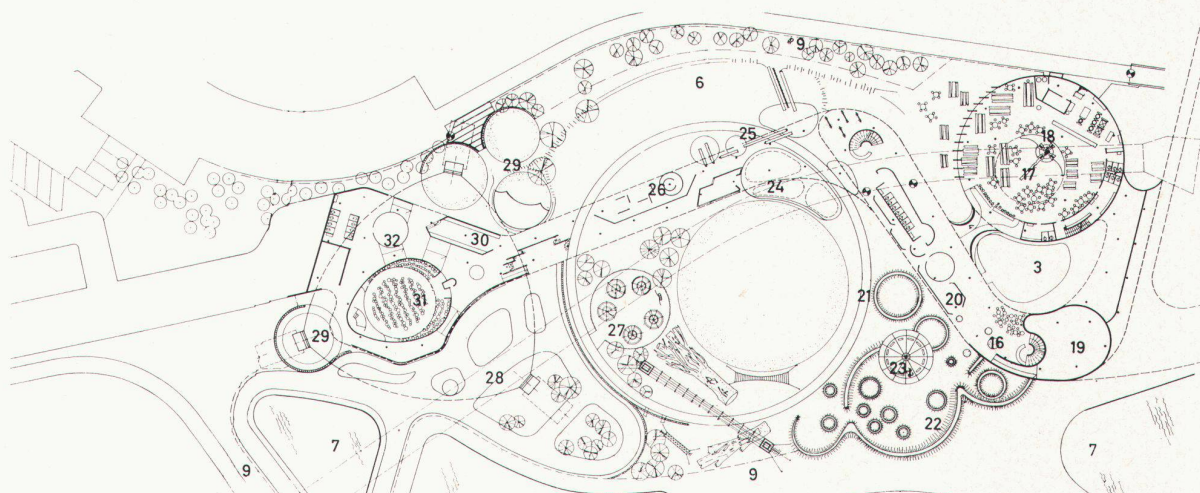
The ETH Library is the provider of the digitised journals. It does not own any copyrights to the journals and is not responsible for their content. The rights usually lie with the publishers or the external rights holders. [See Legal notice.](#)

Download PDF: 18.03.2025

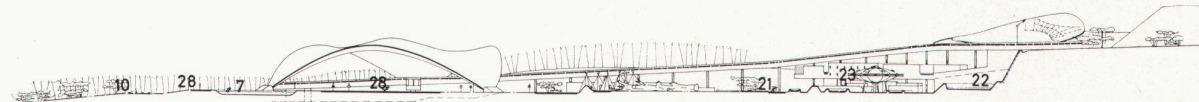
ETH-Bibliothek Zürich, E-Periodica, <https://www.e-periodica.ch>

Jardin d'enfants Nestlé

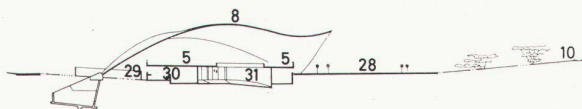
- 1 Cratère
- 2 Cadran solaire
- 3 Jardinage
- 4 Tunnel
- 5 Passerelle
- 6 Colline
- 7 Lagune
- 8 Voile
- 9 Balustrade Expo
- 10 Télécanapé
- 11 Restaurant
- 12 Bar
- 13 Surveillance générale
- 14 Infirmerie
- 15 Vestiaires
- 16 Perroquets
- 17 Réfectoire
- 18 Cheminée
- 19 Grotte féerique
- 20 Murs à dessiner
- 21 Piste circulaire
- 22 Station spatiale
- 23 Soucoupe volante
- 24 Piste tricycles
- 25 Toboggans
- 26 Village des poupées
- 27 Village indiens
- 28 Piste circulation
- 29 Zoo
- 30 Bricolage
- 31 Théâtre guignol, cinéma
- 32 Jeux de plots géants



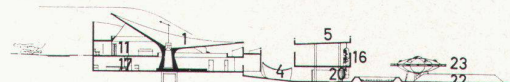
1



2



3



4

Architecte: Michel Magnin, Lausanne
Ingénieurs: Bureau d'étude Conrad Zschokke, Genève

Le Jardin d'enfants se situe dans la partie inférieure de la Vallée du Flon, sur l'axe nord-sud de l'Exposition, au nord du giratoire de la Maladière. Il est protégé du cimetière du Bois de Vaux, sis immédiatement à l'ouest, par une colline-écran artificielle. Le télécanapé et la colline de Montoie forment limite à l'est.

Une passerelle en béton armé, enjambant le Jardin d'enfants, s'appuie au nord sur la colline du Capelard, pour rejoindre par une pente de 5,5% le sol à proximité du giratoire de la Maladière, et se brancher sur la partie générale de l'Exposition. La dalle en béton armé, d'une épaisseur de 20 cm, courbée en plan dans plusieurs directions, d'une longueur développée d'environ 230 m et d'une largeur variable et moyenne de 9,5 m, est portée par 68 piliers cylindriques d'un diamètre de 25 cm. Les piliers sont encastrés dans la dalle, dans sa région médiane. Aux deux extrémités de la dalle, des appuis Néoprène sont posés sur la tête des piliers pour diminuer l'influence de la déformation de la dalle sur les piliers, déformation provenant des changements de température et du retrait. Tous les piliers sont fondés sur pieux.

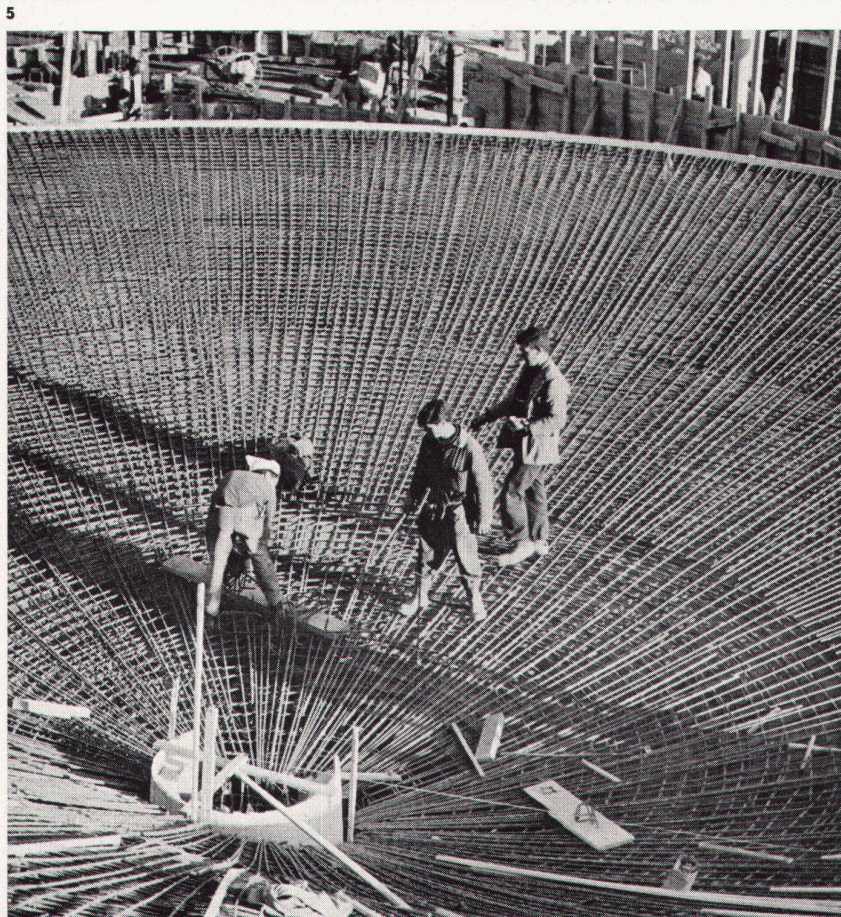
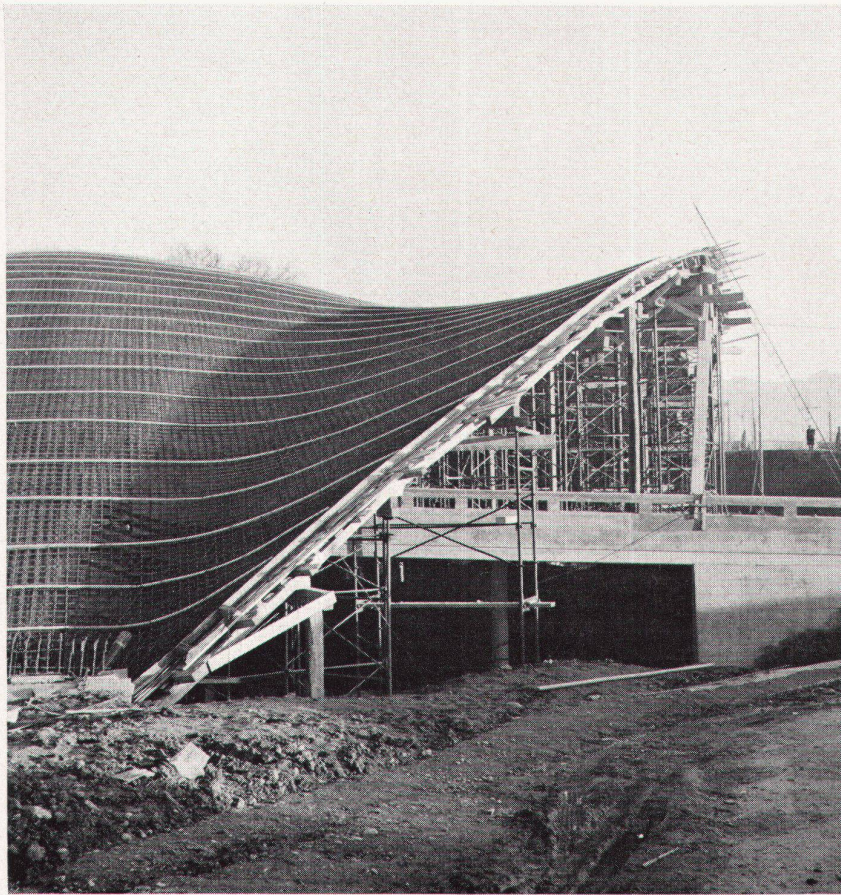
Cette passerelle forme un abri couvert pour le Jardin d'enfants, d'une surface au sol de l'ordre de 3300 m², voile compris. Un niveau intermédiaire, sous la passerelle, représente une surface complémentaire disponible et couverte de l'ordre de 1300 m². La surface totale du terrain est d'environ 8000 m². La passerelle est complétée par deux ouvrages d'art en béton armé:

Dans la partie nord, à l'ouest de la passerelle, un voile en béton armé, intitulé «le Cratère», répond à de multiples utilisations. Il a la forme approximative d'une chanterelle épanouie obliquement pour que la surface supérieure de son chapeau soit

visible de la passerelle. La surface supérieure de ce chapeau servira de support à un grand cadran solaire. Sous ce chapeau s'abritent, au niveau intermédiaire, l'entrée du Jardin d'enfants (réception-restitution des enfants et renseignements) et un bar-salon d'attente pour le public et les parents.

Au niveau du sol, et visibles du niveau intermédiaire, se trouvent le réfectoire et les divers services. Le pied de la chanterelle consiste en un foyer de cheminée (grand feu par temps froid ou humide).

Ce cône biais forme avec l'axe vertical un angle de 76 degrés, porté par un fût rond d'un diamètre variant entre 2 et 3,20 m; diamètre du voile: 22 m. L'épaisseur est variable sur la partie inclinée et est constante sur la partie plate, le bord du voile n'étant pas renforcé. Calcul statique très complexe, qui a été vérifié par un essai sur modèle réduit. Les déformations ont été également déterminées par un essai sur modèle réduit. La qualité exigée du béton était de 400 kg/cm² après 28 jours. Les éprouvettes montraient après deux semaines une résistance de 430 kg/cm². Le décoffrage a eu lieu trois semaines après le bétonnage, les déformations le long du bord varient entre 7 et 96 mm, et correspondent aux prévisions. Le deuxième ouvrage d'art, intitulé «le Grand Voile», abrite, dans la partie sud de l'ouvrage, d'une part la passerelle du public, d'autre part la fosse du théâtre guignol, et divers jeux, tels que jardin de circulation à l'est, jardin zoologique, ateliers et bricolage à l'ouest. Cette forme est composée de plusieurs éléments mathématiquement indéfinis, choisis après de longues recherches. Sa surface est d'environ 1150 m². Le voile est posé sur trois appuis et a un axe vertical de symétrie. Les calculs statiques ont été faits d'après les résultats de mesures sur modèle réduit. Le bord du voile n'est pas renforcé, l'épaisseur est constante et de 12 cm. La qualité exigée du béton est de 400 kg/cm² après 28 jours.



Les difficultés principales rencontrées à la réalisation du gros œuvre sont dues essentiellement à la mauvaise nature des sols, à la complexité et à la diversité du problème posé et au fait que les talutages exigés (de l'ordre de 45 degrés) sont composés de terres mouvantes et instables. Il faut souhaiter que ces ouvrages puissent subsister après la clôture de l'Exposition nationale. Ils n'empiètent pas sur le tracé d'artères éventuelles prévues en raccordement de Malley au giratoire de la Maladière et se situent sur un itinéraire naturel et agréable pour les piétons se rendant de la ville au bord du lac. Les espaces ainsi équipés pourraient être utilisés, soit comme jardin d'enfants permanent, soit à toute autre fin.

Organisation

Il est prévu une moyenne de 600 à 700 enfants par jour, avec des jours de pointe de 1500 à 1700 enfants.

Les enfants seront pris en charge, soit pour la journée entière, soit pour une demi-journée. Dans le cas de la journée entière, le repas de midi est assuré. Etant donné la variabilité du nombre des entrées, les enfants mangeront au réfectoire, par séries de 300 couverts.

A leur entrée, les enfants recevront des survêtements de différentes couleurs vives, et des bottes de caoutchouc par temps de pluie. D'une part, ces survêtements protégeront ou remplaceront les habits des petits endimanchés qui pourront jouer en toute liberté à leurs jeux préférés. D'autre part, les différentes couleurs de ces survêtements permettront le classement et le repérage rapide des enfants, principalement lors de la restitution aux parents. Tout système de recherche bruyant a été écarté. En outre, le rôle d'éléments colorés est ainsi réservé aux enfants eux-mêmes. Aucune peinture n'est envisagée dans l'enceinte du Jardin d'enfants. Tous les matériaux utilisés, bois, terre cuite, revêtements, etc., resteront à l'état brut.

Les jeux sont prévus alternés, jeux tranquilles et jeux excitants. Chaque jeu en plein air trouve son prolongement sous couvert. Chaque jeu est en principe refermé sur lui-même, les enfants pouvant toutefois librement passer d'un jeu à l'autre.

Les jeux sont recherchés aussi primitifs que possible, devant servir de support à l'imagination des enfants. Tout naturalisme a été écarté; il ne s'agit pas de reconstitution d'éléments adultes à l'échelle des enfants. Cependant dans certains jeux, par exemple les tentes d'indiens, les éléments réels sont scrupuleusement reproduits. Dans le cas des voitures, il s'agit d'une copie exacte, modèle réduit, de voitures existantes.

Dans le but d'éviter au maximum tout risque d'accidents, les jeux comportant de l'eau, des armes, outils, objets tranchants ou dangereux ont été supprimés. En outre, la diversité d'âge des enfants (trois à douze ans) exige pour chaque jeu des degrés de difficulté ou d'intérêt variables.

M. M. et A. Z.

1
Plan
Grundriß
Plan

2
Coupe longitudinale de la vallée
Längsschnitt durch das Tal
Longitudinal cross-section of the valley

3, 4
Coupe transversale de la vallée
Querschnitt durch das Tal
Cross-section of the valley

5
Le grand voile
Das große Segel
The Large Veil

6
Le cratère
Der Krater
The Crater

Photo: 5 Fritz Maurer, Zürich