

Zeitschrift: Das Werk : Architektur und Kunst = L'oeuvre : architecture et art
Band: 51 (1964)
Heft: 5: Bescheidene Einfamilienhäuser - nicht bewilligungspflichtig

Artikel: Einfamilienhaus in Engelburg SG : Architekt Robert Hofer, Zürich
Autor: [s.n.]
DOI: <https://doi.org/10.5169/seals-39684>

Nutzungsbedingungen

Die ETH-Bibliothek ist die Anbieterin der digitalisierten Zeitschriften. Sie besitzt keine Urheberrechte an den Zeitschriften und ist nicht verantwortlich für deren Inhalte. Die Rechte liegen in der Regel bei den Herausgebern beziehungsweise den externen Rechteinhabern. [Siehe Rechtliche Hinweise.](#)

Conditions d'utilisation

L'ETH Library est le fournisseur des revues numérisées. Elle ne détient aucun droit d'auteur sur les revues et n'est pas responsable de leur contenu. En règle générale, les droits sont détenus par les éditeurs ou les détenteurs de droits externes. [Voir Informations légales.](#)

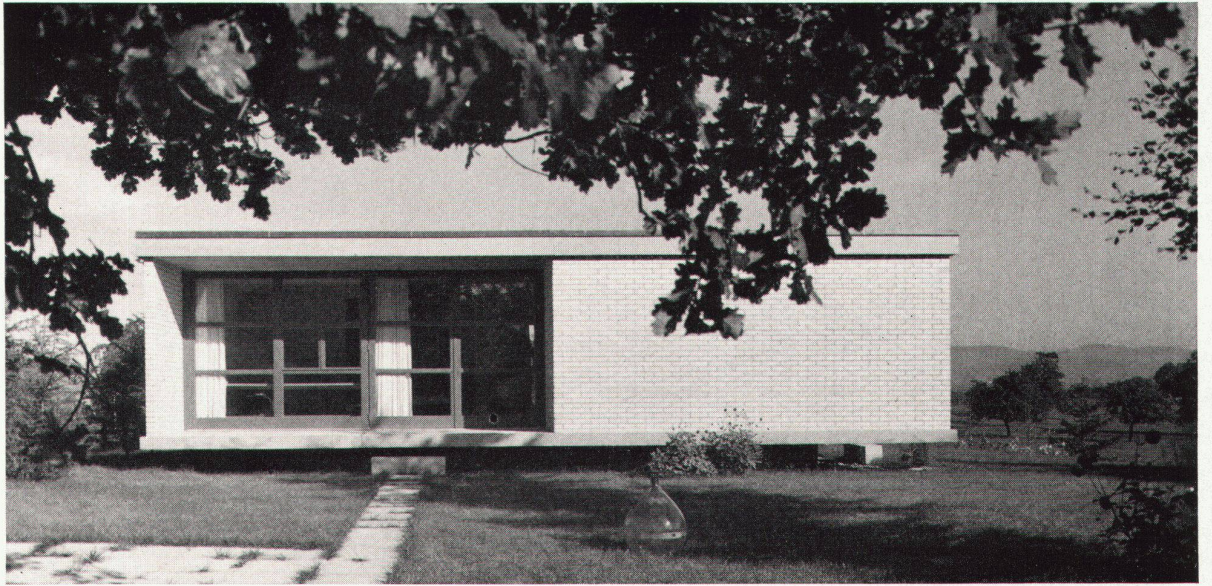
Terms of use

The ETH Library is the provider of the digitised journals. It does not own any copyrights to the journals and is not responsible for their content. The rights usually lie with the publishers or the external rights holders. [See Legal notice.](#)

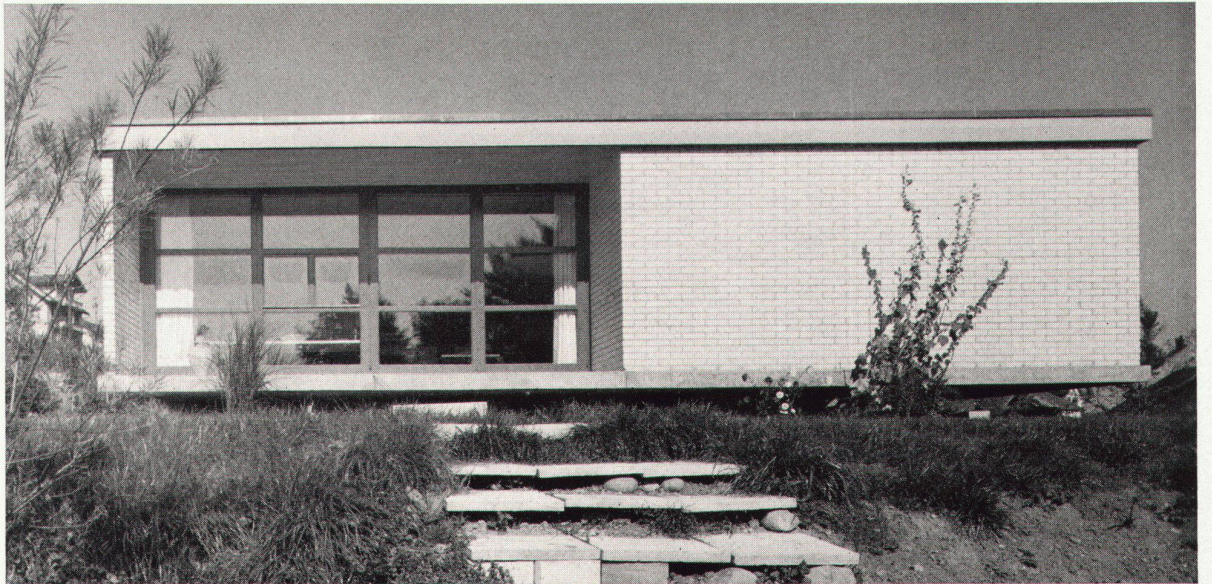
Download PDF: 19.03.2025

ETH-Bibliothek Zürich, E-Periodica, <https://www.e-periodica.ch>

Einfamilienhaus in Engelburg SG



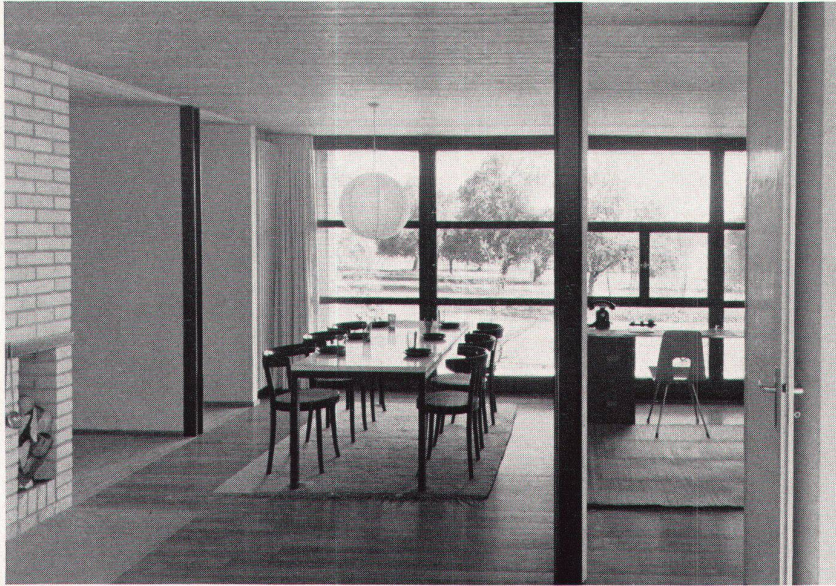
1



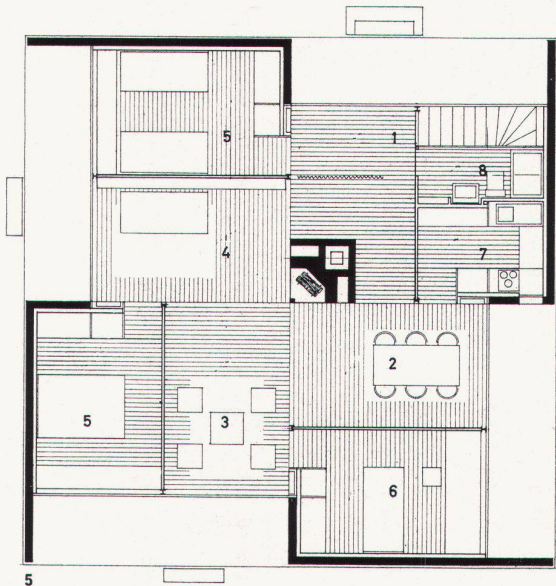
2



3



4



5

- 1 Eingang
- 2 Eßraum
- 3 Wohnraum
- 4 Bibliothek
- 5 Schlafrum
- 6 Arbeitsraum
- 7 Küche
- 8 Bad, WC



6

1961. Architekt: Robert Hofer, Zürich

Das Haus steht am Rande eines steil abfallenden, bewaldeten Tobels, über das man eine herrliche Fernsicht gegen den Säntis genießt. Ein kleines Raumprogramm wurde in einem quadratischen Grundriß ohne Korridor untergebracht. Der zentrale Wohnraum durchstößt das ganze Haus nach allen vier Himmelsrichtungen und wird durch den Cheminéeekörper in vier Sektoren aufgeteilt.

Die vier Terrassennischen bilden den natürlichen Sonnen- und Wetterschutz für die Fenster. Das ganze Erdgeschoß überkragt den Keller um Terrassenbreite.

Die Bodenplatte besteht aus Eisenbeton; die tragenden Außenwandscheiben und der Kaminkörper sind in Kalksandstein-Sichtmauerwerk ausgeführt. Acht Profilstützen tragen die inneren Stahlpfetten und das Dachgebälk. Decken in Fastäfer; Böden Langriemen, Eingang, Bad und Küche lederbraune Spaltklinkerplatten; Wände Stramin-Bespannung, weiß gestrichen.

1
Blick auf die Eßzimmerseite
Vue côté salle à manger
View of dining-room side

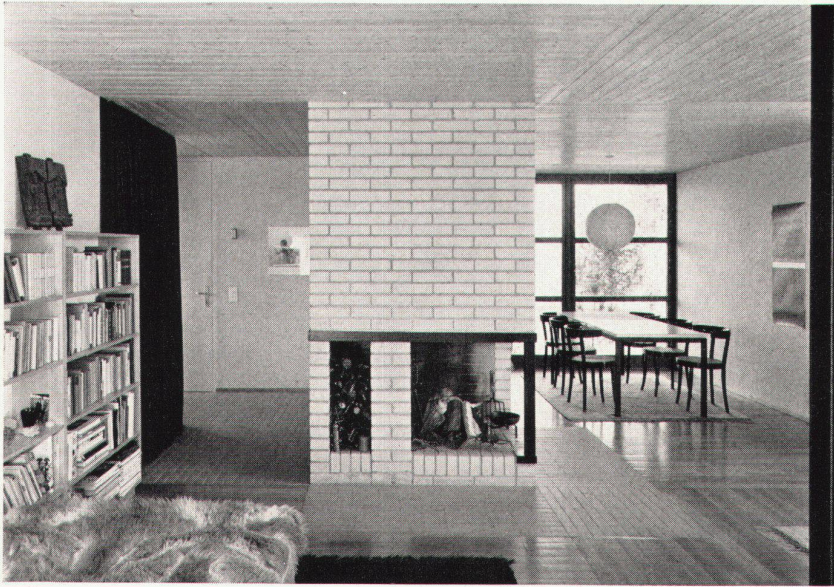
2
Blick auf Wohnzimmer und Elternschlafraum
Vue côté salle de séjour et chambre à coucher des parents
View of living-room and master bedroom side

3
Eingangsseite
Vue côté de l'entrée
Entrance side

4
Eßplatz, rechts Blick in den Arbeitsraum
Coin à manger; à droite, vue partielle du studio
Dining-corner. Right: study

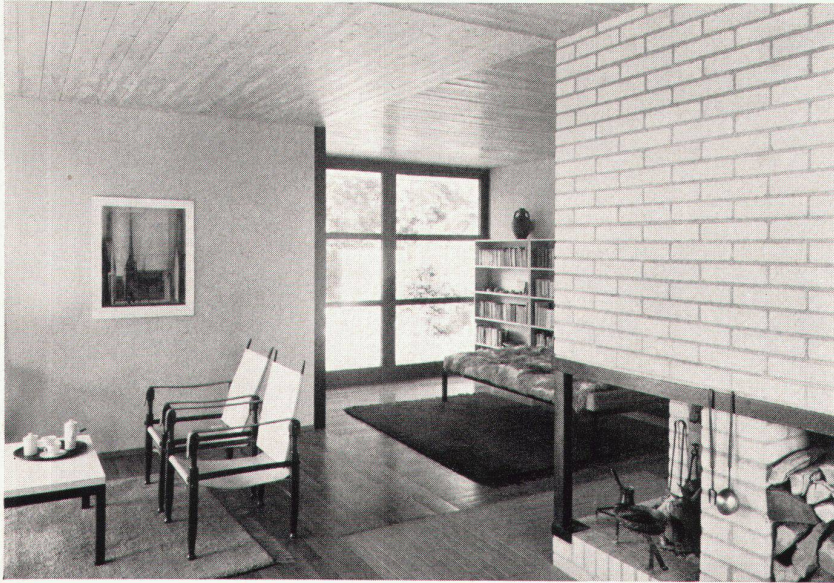
5
Grundriß 1: 150
Plan
Groundplan

6
Wohnraum, rechts Schlafraum
Salle de séjour et chambre à coucher
Living-room and bedroom (right)



7

7
Links Bibliothek, rechts Eßraum
A gauche, la bibliothèque; à droite, la salle à manger
Left: library; right: dining-room



8

8, 9
Blick durch den Wohnraum in die Bibliothek
La bibliothèque vue de la salle de séjour
View across the living-room into the library



9

Photos: Pius Rast, St. Gallen