

Zeitschrift: Das Werk : Architektur und Kunst = L'oeuvre : architecture et art
Band: 53 (1966)
Heft: 2: Wohnhäuser

Artikel: Genossenschaftliche Reihenhäuser "Florence Virtue" in New Haven, Conn. : Architekt : John M. Johansen, New Canaan, Connecticut
Autor: [s.n.]
DOI: <https://doi.org/10.5169/seals-41173>

Nutzungsbedingungen

Die ETH-Bibliothek ist die Anbieterin der digitalisierten Zeitschriften. Sie besitzt keine Urheberrechte an den Zeitschriften und ist nicht verantwortlich für deren Inhalte. Die Rechte liegen in der Regel bei den Herausgebern beziehungsweise den externen Rechteinhabern. [Siehe Rechtliche Hinweise.](#)

Conditions d'utilisation

L'ETH Library est le fournisseur des revues numérisées. Elle ne détient aucun droit d'auteur sur les revues et n'est pas responsable de leur contenu. En règle générale, les droits sont détenus par les éditeurs ou les détenteurs de droits externes. [Voir Informations légales.](#)

Terms of use

The ETH Library is the provider of the digitised journals. It does not own any copyrights to the journals and is not responsible for their content. The rights usually lie with the publishers or the external rights holders. [See Legal notice.](#)

Download PDF: 16.03.2025

ETH-Bibliothek Zürich, E-Periodica, <https://www.e-periodica.ch>

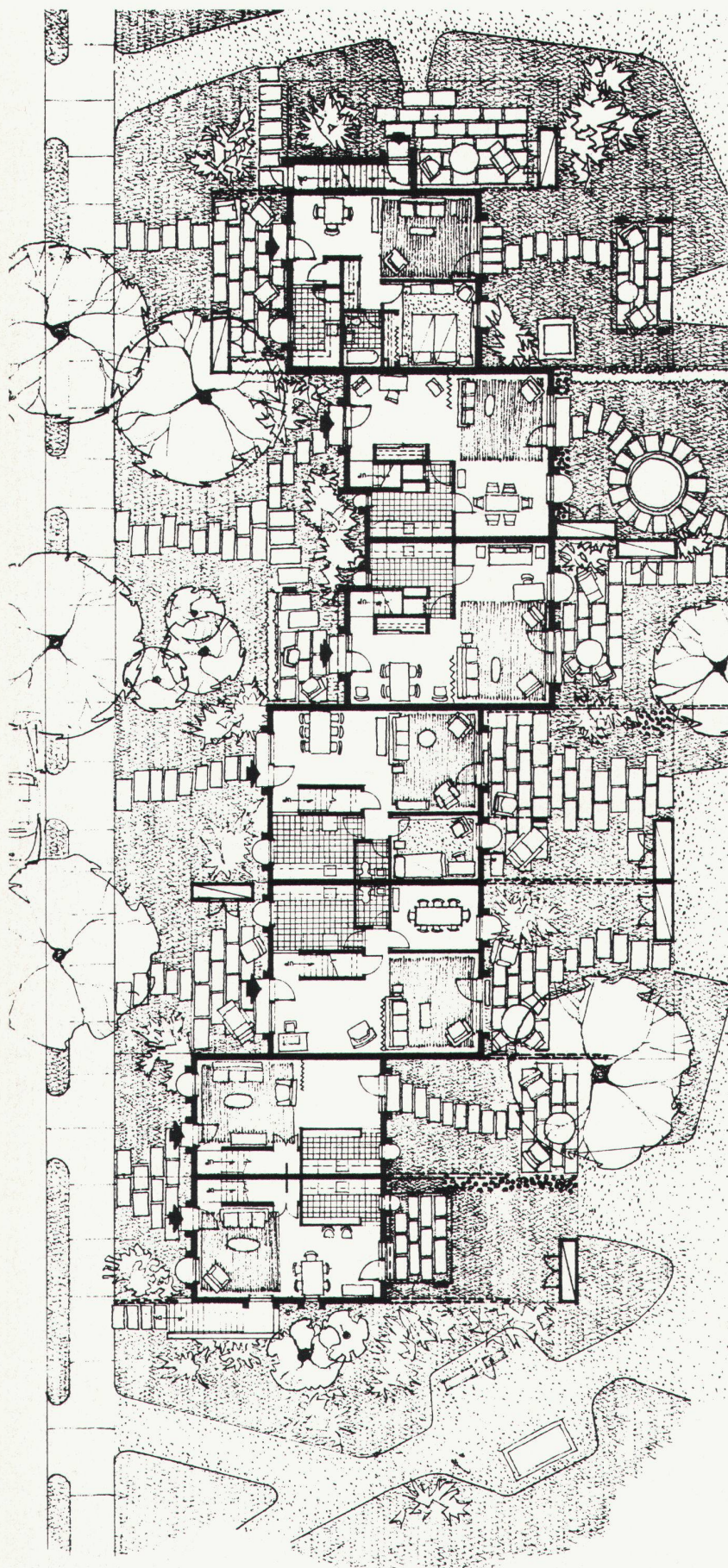
Genossenschaftliche Reihenhäuser «Florence Virtue» in New Haven, Conn.

Architekt: John M. Johansen, New Canaan, Connecticut

Gemäß den Bedingungen der National Housing Act werden Reihenhäuser für Familien mit kleinen Einkommen auf genossenschaftlicher Basis erstellt. Die Baugesellschaft arbeitet ohne Profit und gehört der Dixwell Avenue Congregational Church. Der Besitz der Häuser wird aber an eine aus den Bewohnern gebildete Genossenschaft übergehen.

Die Überbauung besteht aus 129 Häusern mit ein bis vier Schlafzimmern. Sie gruppieren sich um weite Grünflächen, wobei die Eingänge auf öffentliche Straßen gehen. Die Häuser sind unregelmäßig gegeneinander versetzt. Die Häuser mit mehr als zwei Schlafräumen bilden Duplexgruppen mit einem privaten Patiotgarten. Sieben Häuser enthalten je zwei Wohnungen mit einem Schlafzimmer.

Die Überbauung umfaßt im weiteren Abstellflächen für Autos abseits der Straßen, einen Gemeinschaftsraum und eine Schule. Die Familien bleiben auch dann in den Häusern, wenn sie nicht mehr notleidend sind. Jedoch kann in diesem Falle der Mietpreis erhöht werden.



1
Grundriß mit Gartenplan
Plan de la cité et de l'aménagement des jardins
Plan showing garden layout

2
Gesamtansicht
Vue d'ensemble
Overall view

3
Fassaden
Aménagement des faces
Façades

Photos: Robert Perron, New Haven, Conn.



2



3