

**Zeitschrift:** Das Werk : Architektur und Kunst = L'oeuvre : architecture et art  
**Band:** 59 (1972)  
**Heft:** 7: Einfamilienhäuser

**Artikel:** Einfamilienhaus in Buchegg SO : Architekt Stefan Sieboth, Derendingen  
**Autor:** [s.n.]  
**DOI:** <https://doi.org/10.5169/seals-45868>

### **Nutzungsbedingungen**

Die ETH-Bibliothek ist die Anbieterin der digitalisierten Zeitschriften. Sie besitzt keine Urheberrechte an den Zeitschriften und ist nicht verantwortlich für deren Inhalte. Die Rechte liegen in der Regel bei den Herausgebern beziehungsweise den externen Rechteinhabern. [Siehe Rechtliche Hinweise.](#)

### **Conditions d'utilisation**

L'ETH Library est le fournisseur des revues numérisées. Elle ne détient aucun droit d'auteur sur les revues et n'est pas responsable de leur contenu. En règle générale, les droits sont détenus par les éditeurs ou les détenteurs de droits externes. [Voir Informations légales.](#)

### **Terms of use**

The ETH Library is the provider of the digitised journals. It does not own any copyrights to the journals and is not responsible for their content. The rights usually lie with the publishers or the external rights holders. [See Legal notice.](#)

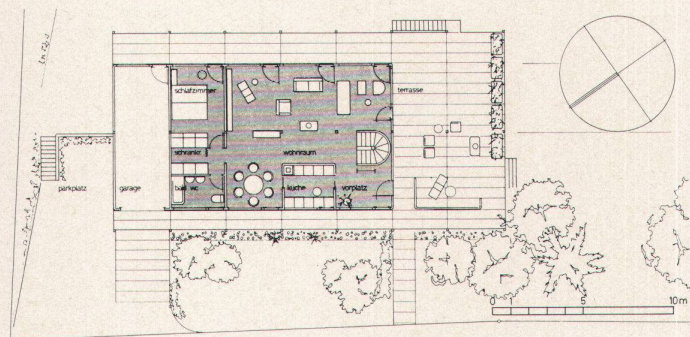
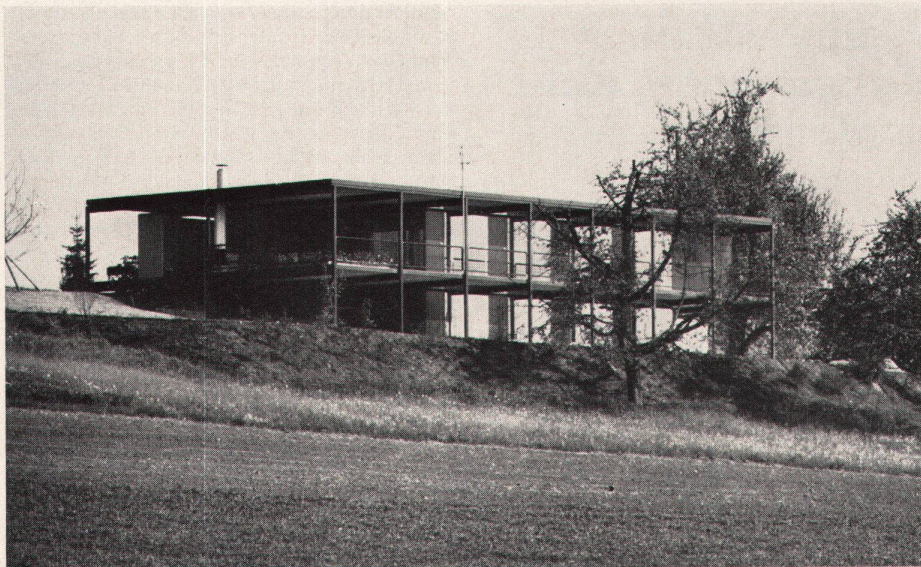
**Download PDF:** 19.03.2025

**ETH-Bibliothek Zürich, E-Periodica, <https://www.e-periodica.ch>**

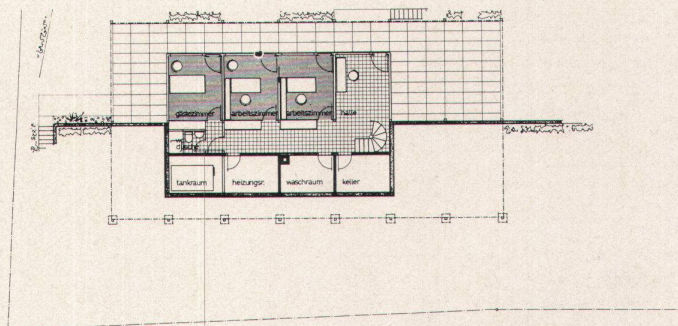


# Einfamilienhaus in Buchegg SO

Architekt: Stefan Sieboth, Derendingen  
 1970  
 Photos: Leonardo Bezzola, Bätterkinden BE



Grundriß Eingangsgeschoß



Grundriß Untergeschoß

Der zweigeschossige Leichtbau erhebt sich aus einem nach Westen orientierten Hang. Die tragende Struktur besteht aus einer Hohlprofil-Binderkonstruktion mit Stahlblechdecken. Außen- und Innenwände sind Leichtmetallpaneele mit Schaumstoffkern und mit gekrümmten Karosserieprofilen eingefaßt

*Cette légère construction à deux niveaux est implantée sur une pente orientée vers l'ouest. L'ossature est une construction en pannes à profils creux avec dalles en tôle d'acier. Les murs intérieurs et extérieurs sont constitués de panneaux en métal léger avec noyaux en mousse de plastique, entourés de profilés de carrosserie incurvés*

The two-storey light construction stands on a westward slope. The carrying structure consists of a cavity-frame construction with sheet-metal coping. External and internal walls are light-metal panels with foam core set in curved bodywork sections

