

**Zeitschrift:** Das Werk : Architektur und Kunst = L'oeuvre : architecture et art  
**Band:** 59 (1972)  
**Heft:** 12

**Artikel:** Galerie Trudelhaus, Baden AG : Architekten Urs Burckhard, Adrian Meyer, Max Steiger, Baden  
**Autor:** [s.n.]  
**DOI:** <https://doi.org/10.5169/seals-45964>

### **Nutzungsbedingungen**

Die ETH-Bibliothek ist die Anbieterin der digitalisierten Zeitschriften. Sie besitzt keine Urheberrechte an den Zeitschriften und ist nicht verantwortlich für deren Inhalte. Die Rechte liegen in der Regel bei den Herausgebern beziehungsweise den externen Rechteinhabern. [Siehe Rechtliche Hinweise.](#)

### **Conditions d'utilisation**

L'ETH Library est le fournisseur des revues numérisées. Elle ne détient aucun droit d'auteur sur les revues et n'est pas responsable de leur contenu. En règle générale, les droits sont détenus par les éditeurs ou les détenteurs de droits externes. [Voir Informations légales.](#)

### **Terms of use**

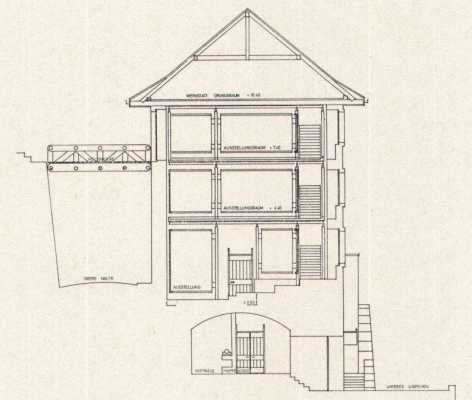
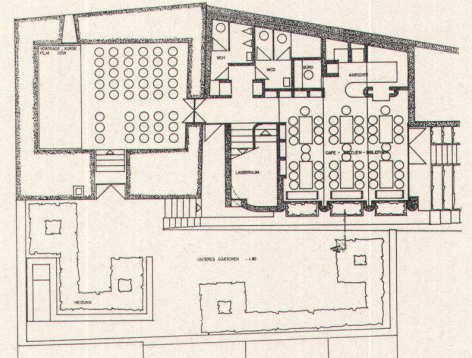
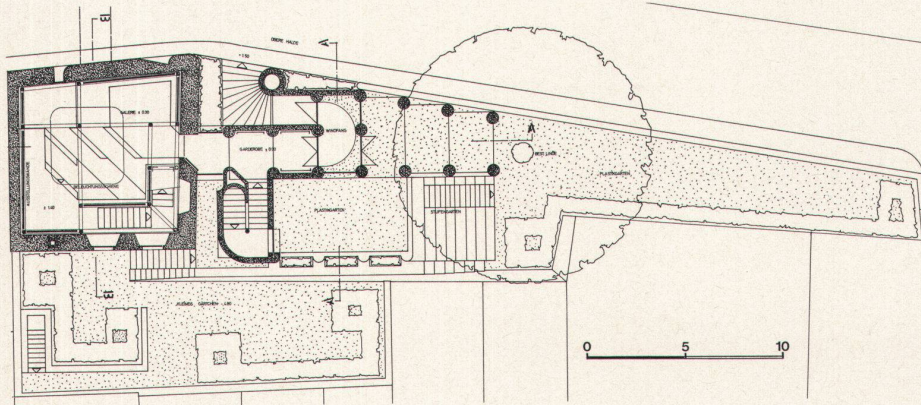
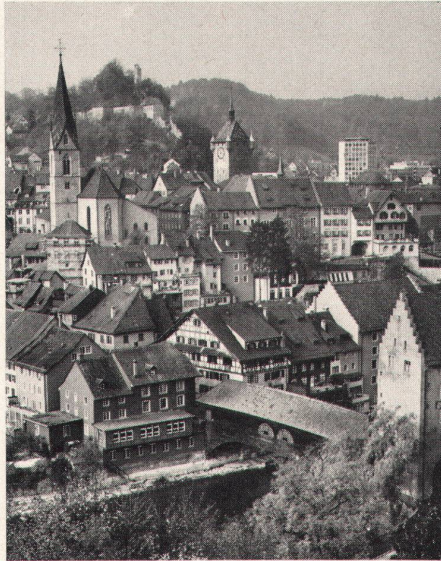
The ETH Library is the provider of the digitised journals. It does not own any copyrights to the journals and is not responsible for their content. The rights usually lie with the publishers or the external rights holders. [See Legal notice.](#)

**Download PDF:** 16.03.2025

**ETH-Bibliothek Zürich, E-Periodica, <https://www.e-periodica.ch>**

# Galerie Trudelhaus, Baden AG

Architekten: Urs Burkard, Adrian Meyer, Max Steiger, Baden  
 Mitarbeiter: Roland Keller  
 Ingenieur: René Meyer SIA, Baden  
 1969-70  
 Photos: Werner Nefflen, Ennetbaden



- |   |                          |   |                        |
|---|--------------------------|---|------------------------|
| 1 | Grundriß Eingangsgeschoß | 1 | Plan of entrance level |
| 2 | Grundriß Untergeschoß    | 2 | Plan of basement level |
| 3 | Querschnitt              | 3 | Cross section          |
- 
- |   |                          |
|---|--------------------------|
| 1 | Plan du niveau d'entrée  |
| 2 | Plan du niveau inférieur |
| 3 | Coupe transversale       |

Das Wohnhaus des Bildhauers Hans Trudel im historischen Teil der Industriestadt Baden wurde im Auftrag der den Namen des Künstlers tragenden Stiftung zu einer Galerie umgebaut. Während das ursprüngliche Wohnhaus die auf drei Geschosse verteilten Ausstellungsräume der Galerie enthält, ist der schmale, terrassierte Garten teilweise überbaut: das Portico leitet den Eingang zu Galerie und Cafeteria im unteren Niveau ein. Um- und Anbau weisen das gleiche Konstruktionsprinzip auf: Stahlskelett mit Holzböden für die Galerie, Betonsäulen mit vorgefertigten Gewölben für den Neubau

*La maison d'habitation du sculpteur Hans Trudel, dans la partie historique de la ville industrielle de Baden, a été transformée en galerie d'art sur demande de la fondation qui porte le nom de l'artiste. L'ancien immeuble d'habitation comprend les locaux d'exposition de la galerie d'art, répartis sur trois niveaux; l'étroit jardin en terrasses est partiellement occupé par des constructions nouvelles: le portique mène à la galerie d'art et à la cafétéria au niveau inférieur. Les bâtiments transformés et les annexes révèlent tous le même principe de construction: ossature d'acier, avec plancher librement suspendu dans la galerie d'art, piliers en béton avec voûtes préfabriquées pour la nouvelle construction*

The home of the sculptor Hans Trudel in the historic part of the industrial town of Baden has been renovated and converted into a gallery under the auspices of the Hans Trudel Foundation. While the original home contains the three floors devoted to exhibition rooms, the narrow, terraced garden has been partially built over; the portico constitutes an entryway to the gallery and the cafeteria on the lower level. Renovation and annex illustrate the same construction principle: steel skeleton with wooden floors for the gallery (independently installed in the gutted house), concrete columns with prefab vaulting for the new tract

