

Zeitschrift: Das Werk : Architektur und Kunst = L'oeuvre : architecture et art
Band: 60 (1973)
Heft: 7: Freizeit

Artikel: Hallenbad Schaffhausen : Architekt Ernst Gisel
Autor: [s.n.]
DOI: <https://doi.org/10.5169/seals-87591>

Nutzungsbedingungen

Die ETH-Bibliothek ist die Anbieterin der digitalisierten Zeitschriften. Sie besitzt keine Urheberrechte an den Zeitschriften und ist nicht verantwortlich für deren Inhalte. Die Rechte liegen in der Regel bei den Herausgebern beziehungsweise den externen Rechteinhabern. [Siehe Rechtliche Hinweise.](#)

Conditions d'utilisation

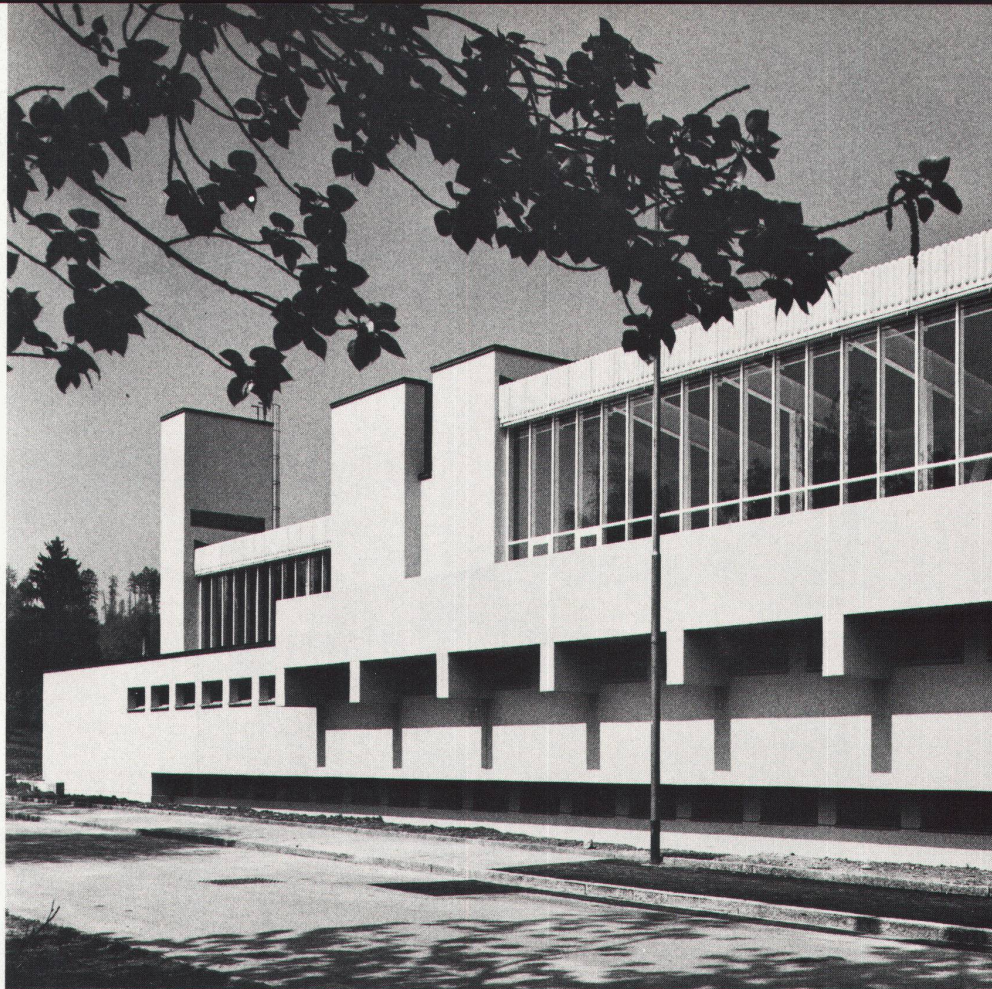
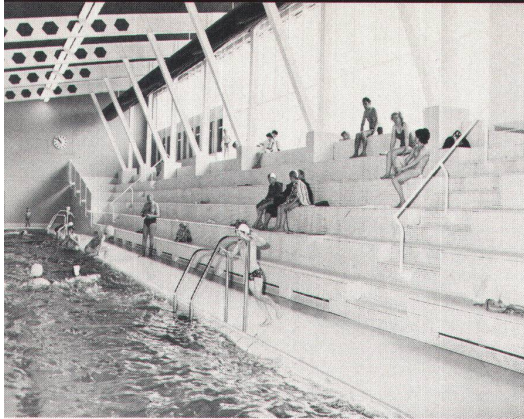
L'ETH Library est le fournisseur des revues numérisées. Elle ne détient aucun droit d'auteur sur les revues et n'est pas responsable de leur contenu. En règle générale, les droits sont détenus par les éditeurs ou les détenteurs de droits externes. [Voir Informations légales.](#)

Terms of use

The ETH Library is the provider of the digitised journals. It does not own any copyrights to the journals and is not responsible for their content. The rights usually lie with the publishers or the external rights holders. [See Legal notice.](#)

Download PDF: 30.03.2025

ETH-Bibliothek Zürich, E-Periodica, <https://www.e-periodica.ch>



Hallenbad Schaffhausen

Architekt: Ernst Gisel BSA/SIA, Zürich

Mitarbeiter: Toni Güntensperger

Ingenieur: A. Wildberger, Schaffhausen

Bauleitung: Heini Stamm, Schaffhausen

1970–1972

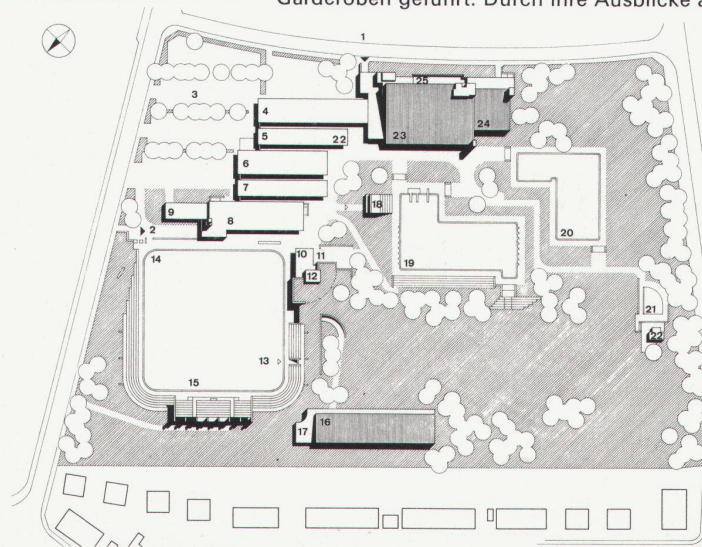
Fotos: G. Gisel, F. Maurer, Zürich

Das hier abgebildete Hallenbad ist Bestandteil des neuen Sportzentrums der Stadt Schaffhausen. Durch eine Glaswand kann der Besucher vom Eingang aus die ganze Schwimmhalle überblicken. Die Badenden werden über eine Treppe in ein teils natürlich, teils künstlich belichtetes und belüftetes Untergeschoss mit Garderoben geführt. Durch ihre Ausblicke auf

das bestehende Freibad vermittelt die Schwimmhalle den Eindruck einer offenen Raumlanschaft. Die Gestaltung der Wasserbecken in Verbindung mit Sitzstufen und Terrassen erinnert an die Konzeption des Freibades. Die konstruktiven Elemente und die wenigen Materialien betonen den sachlichen Aufbau des Raumes: keramisches Kleinmosaik als Verkleidung von Becken, Böden und Stufen und in Kontrast dazu für das aufgesetzte Tragwerk Leichtbauplatten, Glas und Stahl. ■

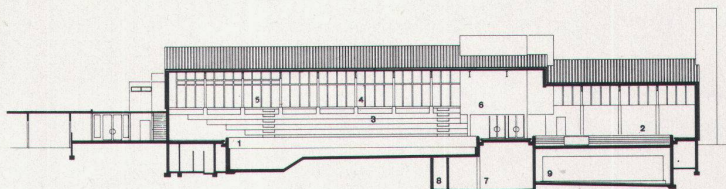
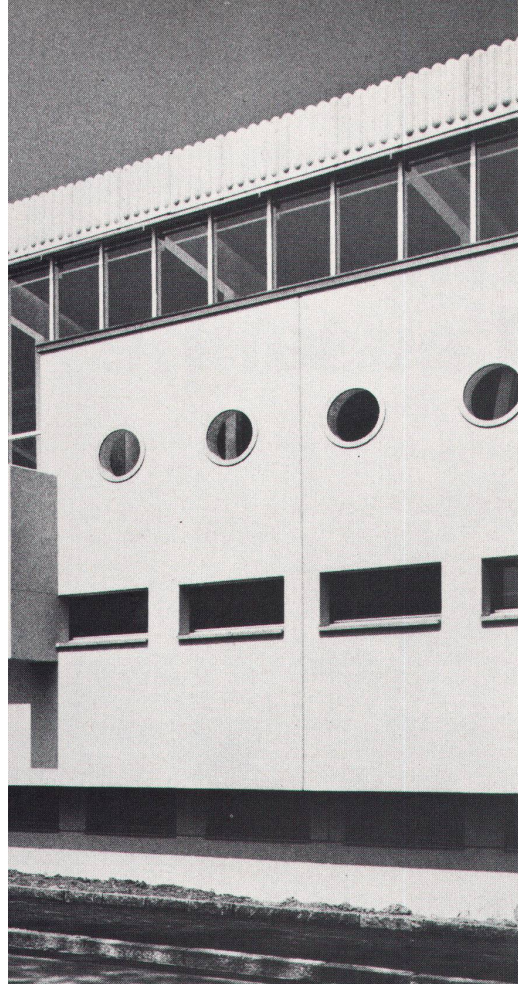
Situation Gesamtanlage

- 1 Sommeringang
- 2 Winteringang
- 3 Parkplatz
- 4 Männergarderobe
- 5 Knabengarderobe
- 6 Frauengarderobe
- 7 Mädchengarderobe
- 8 Garderobe Kunstseilbahn (auch für Freibad)
- 9 Hausmeister
- 10 Kiosk
- 11 Restaurant-Terrasse
- 12 Restaurant
- 13 Mannschaftsgarderobe
- 14 Kunstseilbahn 60 x 60 m
- 15 Gedeckte Tribüne
- 16 Gedeckte Curlingbahn
- 17 Clubraum
- 18 Kleine Tribüne, Sprungbucht, darunter Werkstatt
- 19 Schwimmerbecken
- 20 Nichtschwimmerbecken
- 21 Planschbecken
- 22 WC, Duschen
- 23 Schwimmhalle 25 m
- 24 Lehrschwimmhalle
- 25 Sonnenterrasse



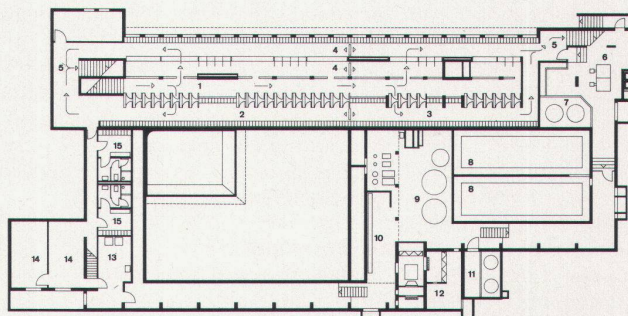
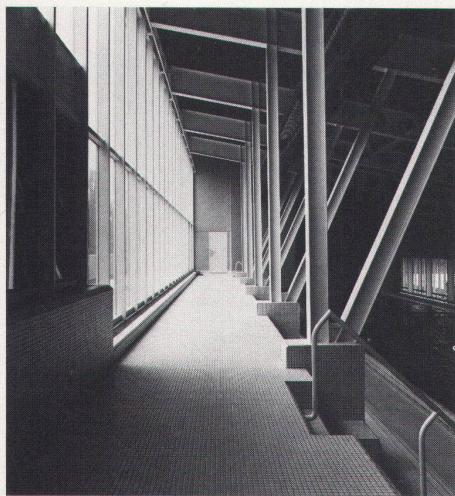
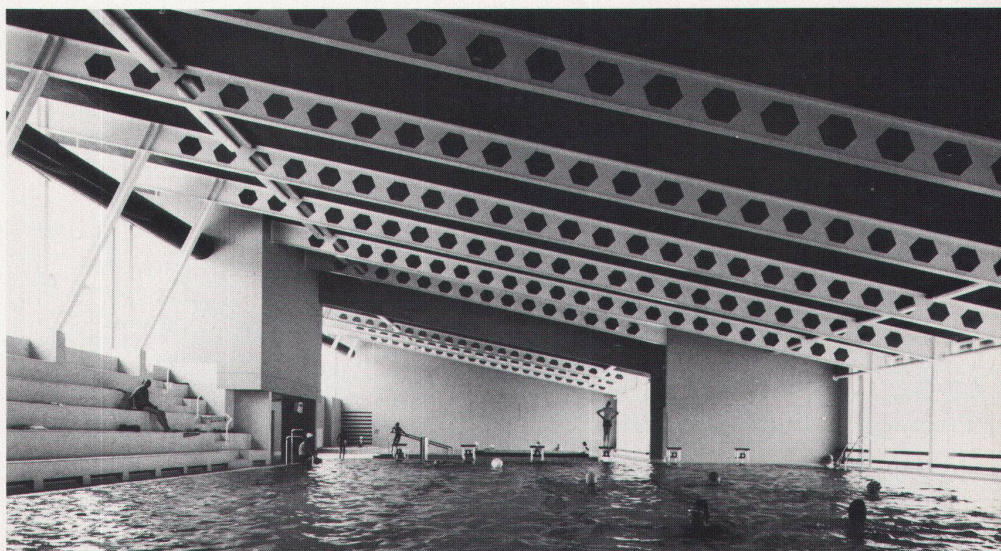
F

La piscine couverte illustrée ci-contre fait partie du nouveau centre sportif de la ville de Schaffhouse. Le visiteur peut embrasser d'un coup d'œil la salle de natation entière à partir de l'entrée grâce à une paroi de verre. Un escalier mène les baigneurs à un sous-sol muni de vestiaires avec éclairage et ventilation en partie naturels, en partie artificiels. Par la vue sur la piscine à l'air libre existante, la salle de natation donne l'impression d'un paysage ouvert. La forme des bassins avec les gradins et les terrasses rappelle la conception de la piscine à ciel ouvert. Les éléments de construction et les rares matériaux soulignent la structure neutre du local: des mini-mosaïques en céramique comme revêtement des bassins, du sol et des marches et contrastant avec cela, des panneaux légers, du verre et de l'acier pour la charpente. ■



Längsschnitt Hallenbad

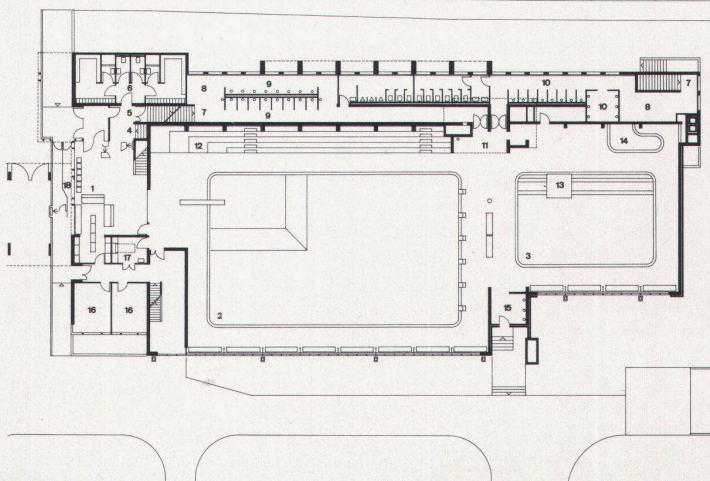
- 1 Schwimmbassin
- 2 Nichtschwimmbassin
- 3 Sitzstufen
- 4 Sonnenterrasse
- 5 Restaurant
- 6 Lüftungsturm
- 7 Drucksandfilter
- 8 Ausgleichsbecken
- 9 Öltank



Untergeschoss Hallenbad

- 1 Stiefelgang
- 2 Kastengarderobe
Männer
- 3 Kastengarderobe
Frauen
- 4 Flexible Geschlechtertrennung
- Anzahl der Garderobeneinheiten:
Frauen } total 173
Männer }
Mädchen } total 264
Knaben }
- 5 Aufgang Schwimmhalle
- 6 Heizung
- 7 Boiler
- 8 Öltank
- 9 Drucksandfilter
- 10 Elektro-Verteilung
- 11 Chemikalienbehälter, Chlordioxydanlage
- 12 Ventilation
- 13 Waschküche
- 14 Magazin
- 15 Personalgarderobe

E
The indoor swimming-pool illustrated here is part of the new sports centre of the municipality of Schaffhausen. The visitor as he enters has a view of the entire interior through a glazed wall. Bathers go into a basement level, via stairs, with combined natural and artificial illumination and ventilation; the changing-rooms are also situated at this level. The open views out on to the already existing open-air pool create the impression of an open landscape. The design of the pools in association with spectators' galleries and terraces recalls the concept of the open-air pool. The structural elements and the limited number of materials employed emphasize the effect of severe simplicity and functionalism: fine ceramic mosaic as surfacing on pools, floors and steps, and in contrast, for the superstructure, light construction sheets, glass and steel. ■



Erdgeschoss Hallenbad

- 1 Eingangshalle mit Kassensautomatik
- 2 Schwimmer
- 3 Nichtschwimmer
- 4 Abgang Garderoben
- 5 Abgang Zuschauer
- 6 Invalidengarderoben (52 Kästen, gleichzeitig für Sportklubs und Schulen)
- 7 Aufgang von den Garderoben
- 8 Wärmerraum
- 9 Duschen Männer
- 10 Duschen Frauen
- 11 Zugang Schwimmhalle
- 12 Wärme- und Zuschauerstufen (mit regulierbarer Elektroheizung)
- 13 Invalidenrampe
- 14 Planschbecken
- 15 Gartenausgang
- 16 Büro
- 17 Sanität
- 18 Eingang Freibad