

Zeitschrift: Das Werk : Architektur und Kunst = L'oeuvre : architecture et art
Band: 60 (1973)
Heft: 11: Schweizer Architektur im Ausland

Artikel: Ardsley (USA) : Verwaltungs- und Forschungszentrum :
Gesamtplanung und Projekte Burckhardt + Partner

Autor: [s.n.]

DOI: <https://doi.org/10.5169/seals-87648>

Nutzungsbedingungen

Die ETH-Bibliothek ist die Anbieterin der digitalisierten Zeitschriften. Sie besitzt keine Urheberrechte an den Zeitschriften und ist nicht verantwortlich für deren Inhalte. Die Rechte liegen in der Regel bei den Herausgebern beziehungsweise den externen Rechteinhabern. [Siehe Rechtliche Hinweise.](#)

Conditions d'utilisation

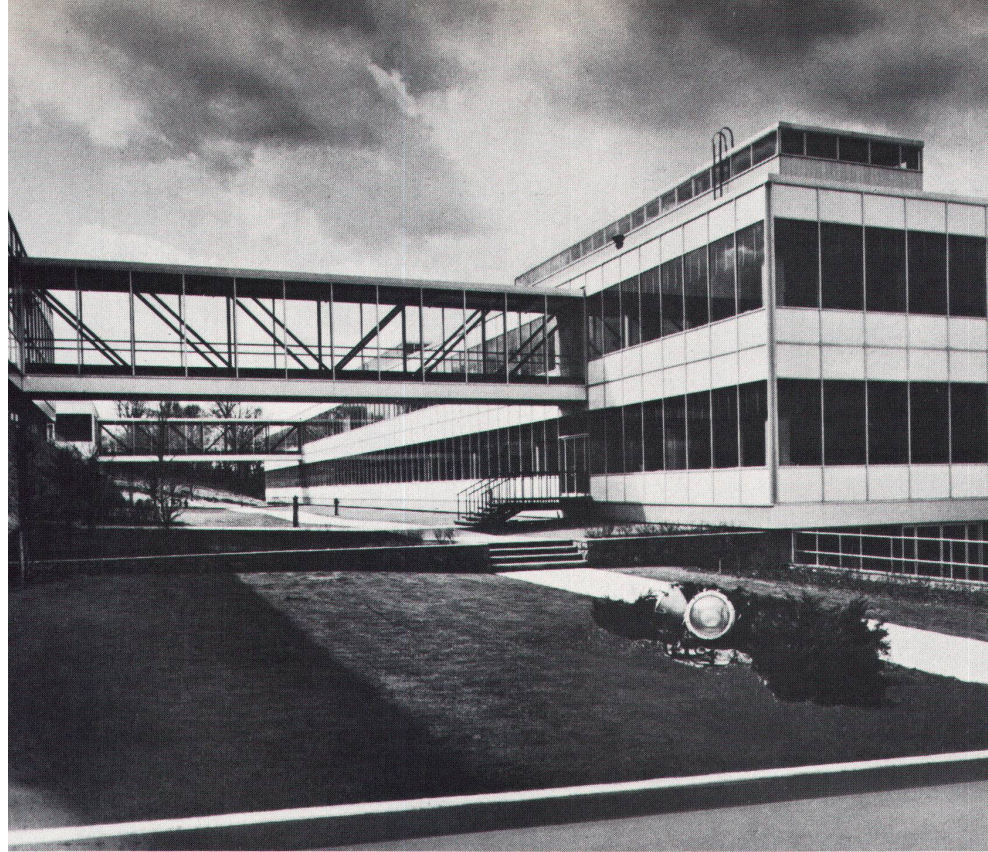
L'ETH Library est le fournisseur des revues numérisées. Elle ne détient aucun droit d'auteur sur les revues et n'est pas responsable de leur contenu. En règle générale, les droits sont détenus par les éditeurs ou les détenteurs de droits externes. [Voir Informations légales.](#)

Terms of use

The ETH Library is the provider of the digitised journals. It does not own any copyrights to the journals and is not responsible for their content. The rights usually lie with the publishers or the external rights holders. [See Legal notice.](#)

Download PDF: 16.03.2025

ETH-Bibliothek Zürich, E-Periodica, <https://www.e-periodica.ch>



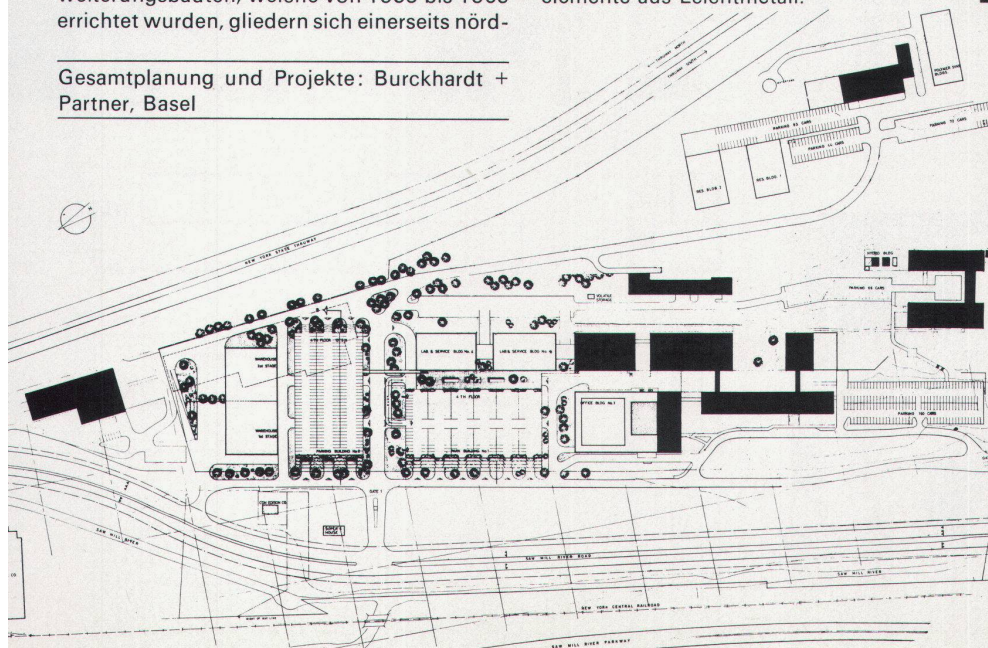
Ardsley (USA)

Verwaltungs- und Forschungszentrum

In Ardsley, etwa 35 km nördlich von Manhattan, im Tale des Saw Mill River, befindet sich das Verwaltungs- und Forschungszentrum der Geigy Chemical Corporation, USA. Die erste Bauetappe wurde in Zusammenarbeit mit der Architekten-Firma Skidmore, Owens & Merrill projektiert und 1956 bezogen. Sie umfasste ein Bürogebäude, die Cafeteria, das Labor- und Dienstgebäude. Die Erweiterungsbauten, welche von 1959 bis 1969 errichtet wurden, gliedern sich einerseits nörd-

lich dicht an den bestehenden Gebäudekomplex an, andererseits staffeln sich etwas distanziiert im südlichen Teil des Geländes die Forschungsgebäude der Pharmazeutik hangabwärts. Die zuletzt realisierten Forschungsbauten wurden auf dem mittlerweile erschlossenen, stark bewaldeten Hügel erstellt. Für den größten Teil der Bauten wählte man eine Stahlkonstruktion und einheitliche Fassadenelemente aus Leichtmetall.

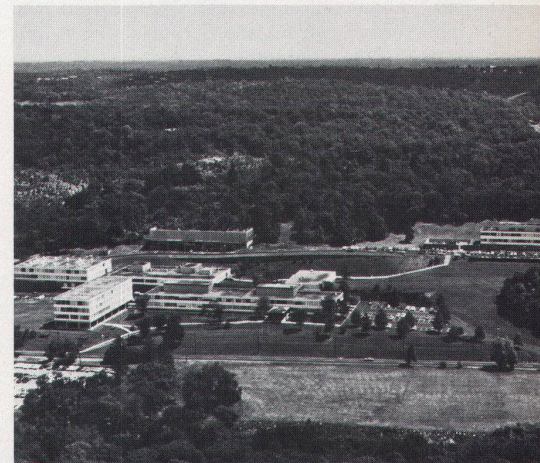
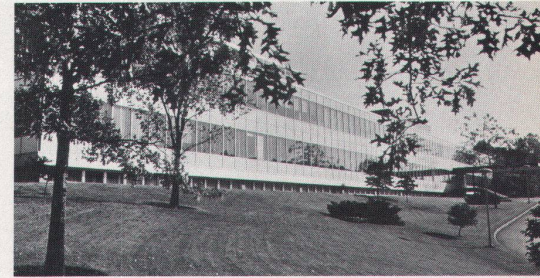
Gesamtplanung und Projekte: Burckhardt + Partner, Basel



Schwarz: bestehende Bauten
Weiss: geplante Bauten
en noir: bâtiments existants
en blanc: bâtiments en projets
Black: already existing buildings
White: planned buildings

F

A Ardsley, à environ 35 km au nord de Manhattan, dans la vallée du Saw Mill River, se trouve le centre administratif et de recherches de la Geigy Chemical Corporation, E.U. La première étape de construction a été étudiée en collaboration avec l'entreprise d'architectes Skidmore, Owens et Merrill et les bâtiments ont été occupés en 1956. Ils comprennent un édifice administratif, la cafétéria, le bâtiment des laboratoires et services. Les constructions nouvelles, érigées de 1959 à 1969, sont disposées comme suit: D'une part, du côté nord, ils sont rattachés directement au complexe existant. D'autre part, du côté sud du terrain, à quelque distance en contre-bas de ce complexe, s'échelonnent les bâtiments de recherches de la pharmaceutique. Les laboratoires de recherches, bâtis en dernier, ont été établis sur la colline fortement boisée, aménagée entre-temps en lotissements. Pour la plus grande partie des édifices on a choisi une construction en acier avec façades en éléments d'aluminium unifiés.



E

Ardsley, about 35 km north of Manhattan, in the Saw Mill River valley, is the location of the administration and research centre of the Geigy Chemical Corporation USA. The first construction stage was planned in collaboration with the architectural firm of Skidmore, Owens & Merrill, and it was ready for occupancy in 1956. It comprised an office building, the cafeteria, the laboratory and service building. The extensions, which were erected from 1959 to 1969, are closely integrated on the north side with the already existing complex, while they are more loosely disposed on the south side, the pharmaceutical research buildings being staggered down the slope. The most recently built research tracts were put up on the heavily wooded hill. Most of the buildings have a steel construction and uniform face elements of light metal.