

Zeitschrift: Das Werk : Architektur und Kunst = L'oeuvre : architecture et art
Band: 61 (1974)
Heft: 2: Spitalbauten = Hôpitaux

Artikel: Spital Limmattal, Schlieren ZH = Hôpital du Limmattal, Schlieren ZH :
architectes : Josef Schütz, Hans von Meyenburg et Paul Keller

Autor: [s.n.]

DOI: <https://doi.org/10.5169/seals-87692>

Nutzungsbedingungen

Die ETH-Bibliothek ist die Anbieterin der digitalisierten Zeitschriften. Sie besitzt keine Urheberrechte an den Zeitschriften und ist nicht verantwortlich für deren Inhalte. Die Rechte liegen in der Regel bei den Herausgebern beziehungsweise den externen Rechteinhabern. [Siehe Rechtliche Hinweise.](#)

Conditions d'utilisation

L'ETH Library est le fournisseur des revues numérisées. Elle ne détient aucun droit d'auteur sur les revues et n'est pas responsable de leur contenu. En règle générale, les droits sont détenus par les éditeurs ou les détenteurs de droits externes. [Voir Informations légales.](#)

Terms of use

The ETH Library is the provider of the digitised journals. It does not own any copyrights to the journals and is not responsible for their content. The rights usually lie with the publishers or the external rights holders. [See Legal notice.](#)

Download PDF: 17.03.2025

ETH-Bibliothek Zürich, E-Periodica, <https://www.e-periodica.ch>

Spital Limmattal, Schlieren ZH

Das Spital Limmattal in Schlieren wurde im Auftrag von zehn Gemeinden – Aesch, Birmensdorf, Dietikon, Geroldswil, Oberengstringen, Oetwil an der Limmat, Schlieren, Unterengstringen, Urdorf und Weinigen –, die sich zu einem Gemeindeverband zusammengeschlossen haben, als regionales Krankenhaus errichtet.

Im Zentrum der Anlage liegt der eigentliche Spitalbau mit grosser südlich vorgelagerter Grünfläche und bepflanztem Hügelzug als Lärmriegel gegen die verkehrsreiche Urdorferstrasse. Östlich schliessen sich Personalbauten und die separat beschriebene Schwesternschule an, während der westliche Teil des Grundstückes zur Hauptsache für spätere Erweiterungen freigehalten wurde.

Der Spitalbau mit 406 Pflegebetten ist als sogenannter Breitfusstyp entwickelt. Erstes Untergeschoss, Erdgeschoss und erster Stock enthalten als nahezu quadratischer Sockelbau mit Innenhof die Räume der Verwaltung, der Diagnostik und Behandlung einschliesslich Notfall- und Intensivpflegestationen sowie der Speiserversorgung. An den Vertikalverkehrssträngen mit insgesamt 6 Aufzügen ist über

Architekten: Josef Schütz BSA/SIA, Hans von Meyenburg BSA/SIA und Paul Keller SIA, Zürich

Mitarbeiter: A. Bohner, H. Winkelhaus, F. Wyss
Bauführung: H. Grob

Architekt für das Personalhaus Urdorf: Jost Meier SIA

Ingenieure: Henauer & Lee SIA, Zürich, Walter Brunner SIA, Dietikon, Gianes & Briner SIA, Schlieren (Personalhaus Urdorf)

Gartenarchitekt: Willi Neukom, Zürich

einem Zwischengeschoss mit den Labors das Bettenhochhaus mit 12 übereinanderliegenden Pflegeeinheiten und einem Picketgeschoss angeschlossen. In Unterniveaubauten, die sich gegen Wirtschaftshof und Wirtschaftsstrasse öffnen, sind Obduktion, Werkstätten, Wäscheverteilung, Einstellräume und technische Zentralen zusammengefasst. Eine in sich geschlossene Einheit mit Zugang von der Wirtschaftsstrasse bildet im zweiten Untergeschoss des Spitalbaus die geschützte Operationsstelle des Zivilschutzes mit 144 Liegestellen. Zwei Personalbauten enthalten 81 Einzelzimmer und 4 Wohnungen.

Sämtliche Spitalbauten sind in konventioneller Massivbauweise, Aussenwände zweischalig mit äusserem Sichtbeton- und innerem Isolierbacksteinmauerwerk ausgeführt. Die Decken sind armierte Betonplatten. Die Tragfeiler des Bettenhauses mit 7,55 m Stützweite laufen durch den Behandlungstrakt und das Zwischengeschoss bis zum Ausgleichsbock unter dem 3. Obergeschoss, welcher auch die Installationsverteilung aufnimmt.

Die künstlerischen Beiträge

Als gelungenes Beispiel soll die Integration der künstlerischen Werke in die Architektur hervorgehoben werden. Die Künstler wurden aufgrund eines bestimmten Gesamtkonzeptes vom Architekten eigens eingeladen. Nachfolgend möchten wir zwei Beiträge präsentieren.

Die leuchtende Farbigeit der Keramikwände von Jean Baier begleitet die Hauptzugänge und wiederholt sich als Orientierungsmotiv an allen Lifttürfronten bis ins oberste Geschoss des Bettenhauses. Die als Lebensbaum oder Knospe konzipierte Grossplastik von Silvio Mattioli beherrscht den architektonisch strengen Innenhof des Spitals.

Hôpital du Limmattal, Schlieren ZH

Le centre hospitalier du Limmattal est un hôpital régional, qui regroupe dix communes – Aesch, Birmensdorf, Dietikon, Geroldswil, Oberengstringen, Oetwil an der Limmat, Schlieren, Unterengstringen, Urdorf et Weinigen. Celles-ci se sont associées pour cette entreprise. Au centre de l'ensemble se trouve l'hôpital proprement dit avec une vaste pelouse, orientée vers le sud, et une suite de monticules couverts d'arbres et de buissons, servant d'écran contre le bruit de la route à grand trafic, la Urdorferstrasse. A l'est se trouvent les bâtiments destinés au personnel et l'école d'infirmières, tandis que la partie ouest du lotissement est réservée principalement à des agrandissements futurs.

L'hôpital, qui compte 406 lits, est construit selon la formule dite à «large base». Le premier sous-sol, le rez-de-chaussée et le premier étage constituent un soubassement de forme presque carrée, qui contient, outre la cour intérieure, les locaux administratifs, les salles de diagnostics et de traitements intensifs, de même que les locaux pour la préparation des repas. L'immeuble-tour réservé aux chambres des patients, réparties en douze unités superposées, est raccordé aux communications

Architectes: Josef Schütz, BSA/SIA, Hans von Meyenburg, BSA/SIA, et Paul Keller SIA, Zurich

Collaborateurs: A. Bohner, H. Winkelhaus, F. Wyss

Chef de chantier: H. Grob

Architecte pour la maison du personnel à Urdorf: Jost Meier SIA

Ingénieurs: Henauer & Lee SIA, Zurich, Walter Brunner SIA, Dietikon, Gianes & Briner, SIA, Schlieren (maison du personnel Urdorf)

Architecte paysagiste: Willi Neukom, Zurich

verticales, comprenant six ascenseurs au total, par un étage intermédiaire abritant les laboratoires. Les sous-sols, qui communiquent avec la cour des fournisseurs, contiennent les locaux réservés aux autopsies, les ateliers, le rangement de la lingerie, des places de parcage et les centrales techniques. L'abri de la protection civile forme un centre opératoire qui comprend 144 lits, et constitue une entité séparée au deuxième sous-sol de l'hôpital proprement dit. Elle est accessible par la voie réservée aux fournisseurs. Deux bâtiments destinés au personnel totalisent 81 chambres individuelles et 4 appartements.

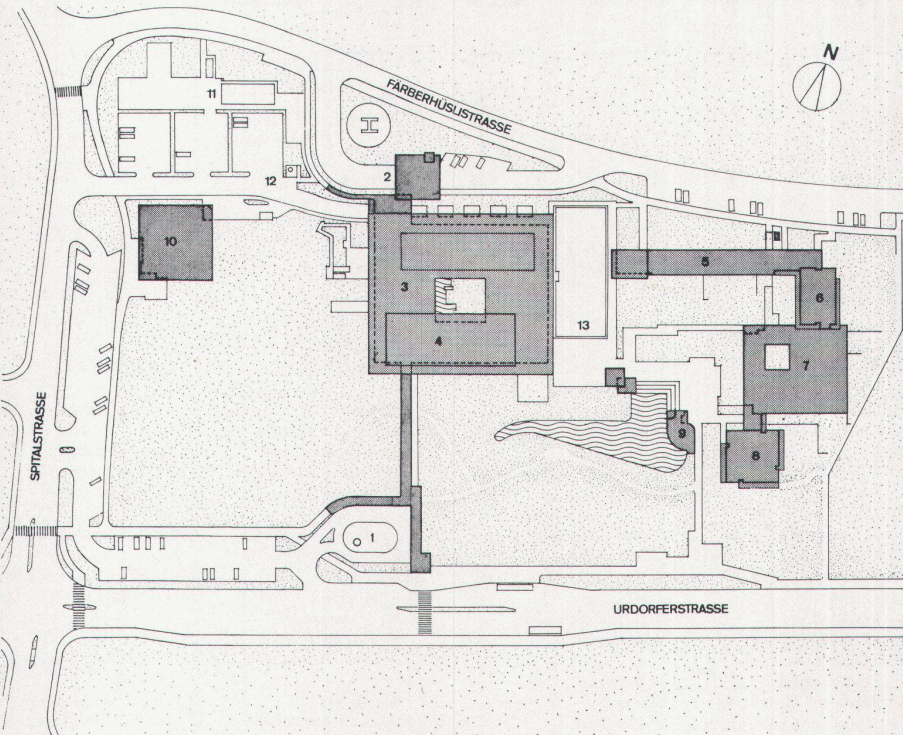
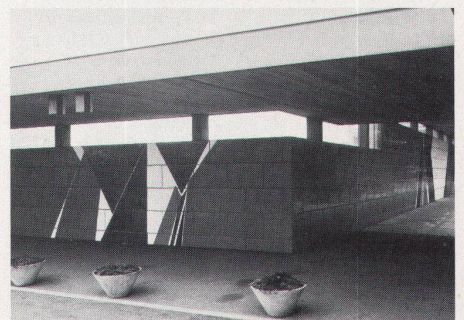
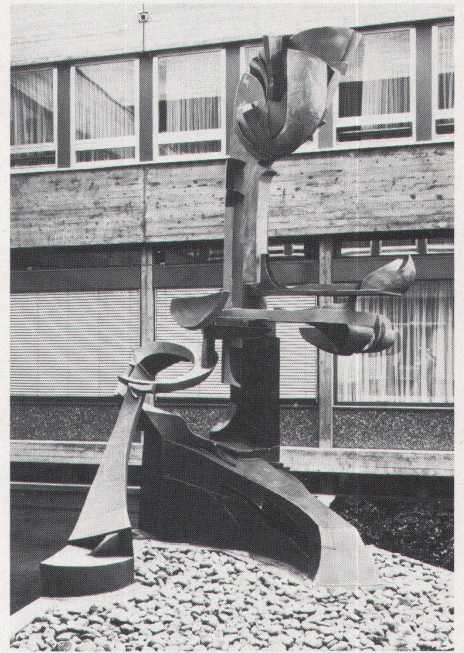
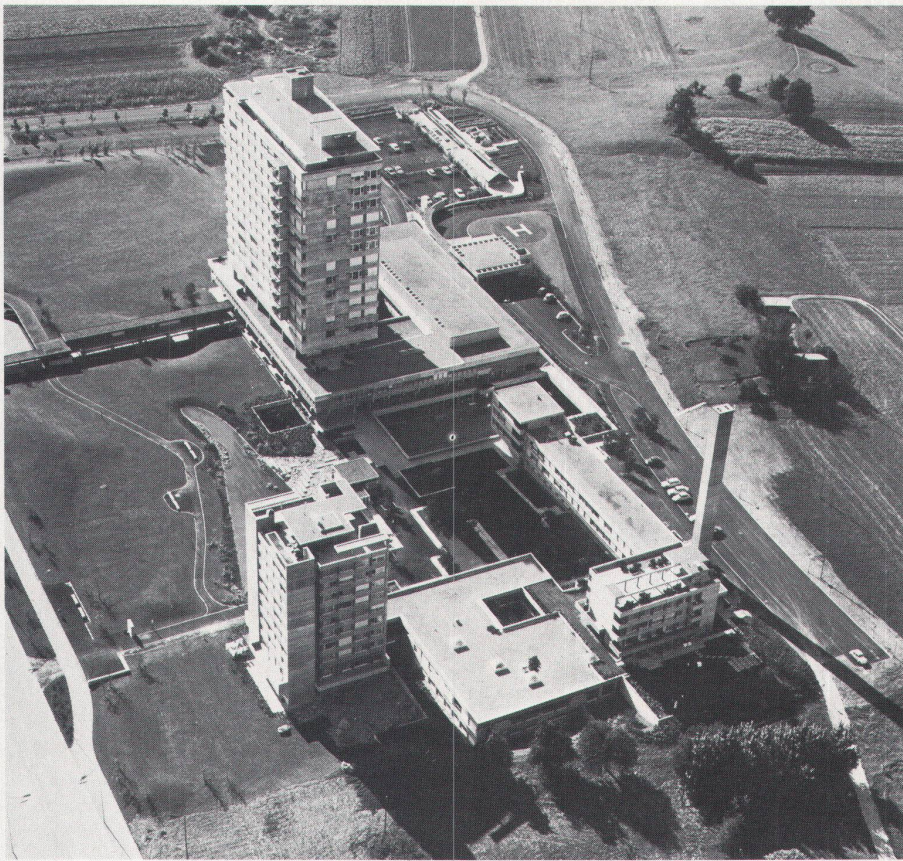
Tous les bâtiments du complexe hospitalier

sont en construction massive avec des murs extérieurs à double coffrage, leur face externe étant en béton nu et la face interne en maçonnerie de briques isolantes. Les plafonds sont faits de plaques en béton armé. Les piliers de l'immeuble-tour réservé aux patients sont distants l'un de l'autre de 1,55 m. Traversant l'aile où sont pratiqués les traitements et l'étage intermédiaire, ils atteignent la dalle supportant le troisième étage, où viennent également converger les diverses conduites.

Les contributions artistiques

Il faut souligner l'intégration d'œuvres d'art à l'architecture, qui constitue une expérience réussie. Les artistes ont été choisis spécialement par l'architecte sur la base d'une conception générale précise.

Ainsi les couleurs vives des parois en céramique de Jean Baier longent les accès principaux et se retrouvent, comme signes d'orientation, sur toutes les faces extérieures des portes d'ascenseurs jusqu'au dernier étage du bâtiment réservé aux patients. La sculpture géante de Silvio Mattioli conçue comme un arbre de vie domine la cour intérieure de l'hôpital, qui est d'une architecture sévère.



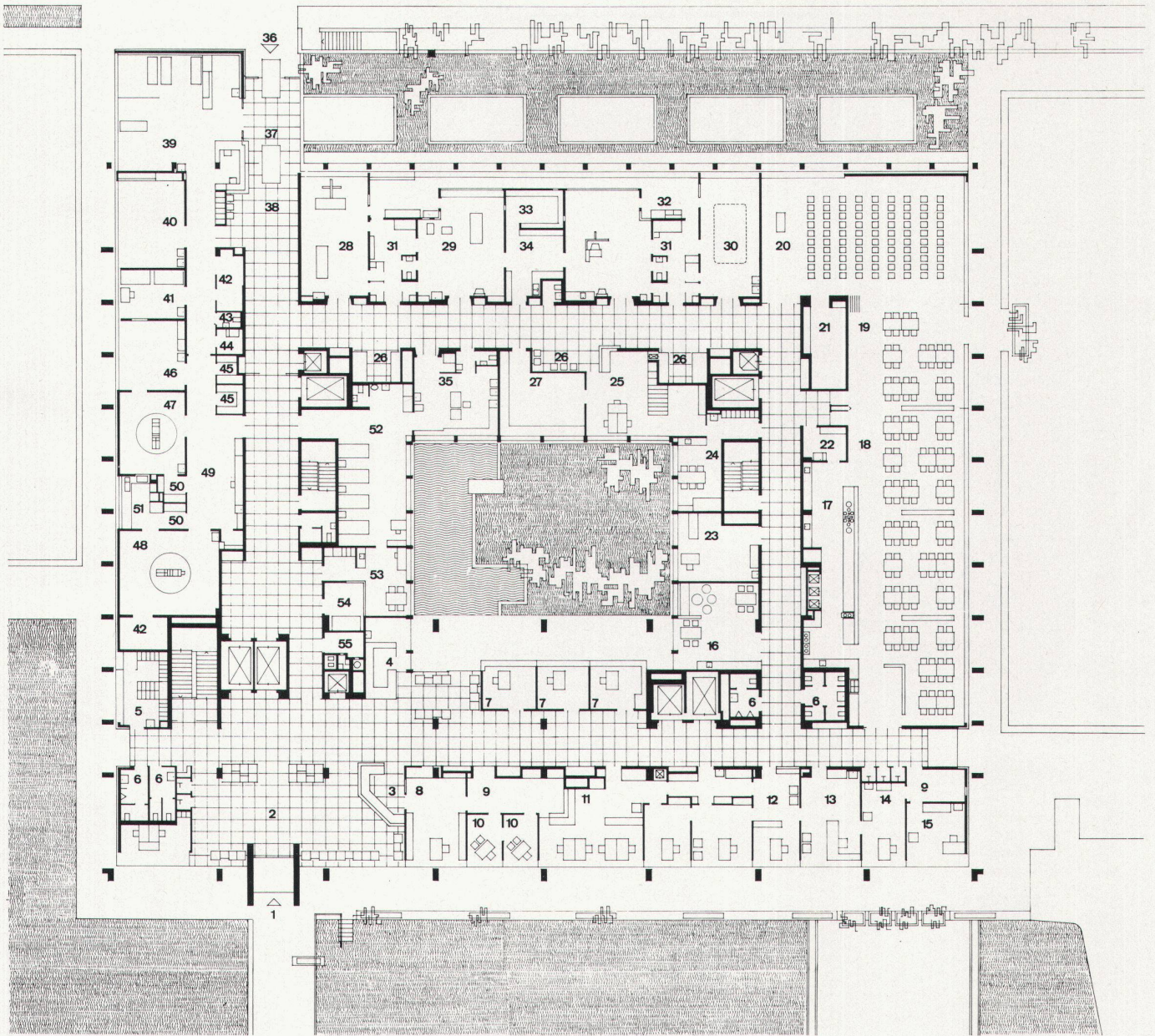
Situation
Massstab ca. 1:3000

- 1 Besucherzugang
- 2 Patientenvorfahrt mit Helikopterlandeplatz
- 3 Verwaltungs- und Behandlungsbau
- 4 Bettenhochhaus
- 5 Personalhaus 8 mit Heizzentrale
- 6 Personalhaus 7
- 7 Schwesternschule
- 8 Schülerinnenheim
- 9 Kapelle
- 10 Apotheke und Blutspendezentrum
- 11 Gärtnerei
- 12 Wirtschaftszufahrt mit Personal-Parkplätzen
- 13 Wirtschaftshof

Situation
Echelle ca. 1:3000

- 1 Entrée des visiteurs
- 2 Place d'accueil des patients avec place d'atterrissage pour hélicoptères
- 3 Bâtiment administratif et de traitement
- 4 Immeuble-tour pour malades
- 5 Maison du personnel 8 avec centrale de chauffage
- 6 Maison du personnel 7
- 7 Ecole pour infirmières
- 8 Foyer pour novices
- 9 Chapelle
- 10 Pharmacie et centre des donneurs de sang
- 11 Jardins

- 12 Accès des fournisseurs avec parkings pour le personnel
- 13 Cour de déchargement des fournitures



Erdgeschoss
 Massstab 1:400

Haupteingang und
 Verwaltung

- 1 Besucherzugang
- 2 Eingangshalle mit Auskunft
- 3 Telefonzentrale
- 4 Kiosk
- 5 Ärztegarderobe
- 6 WC
- 7 Büros
- 8 Post
- 9 Vorplatz
- 10 Aufnahme
- 11 Kasse
- 12 Sekretariat
- 13 Verwalter
- 14 Oberschwester
- 15 1. Hausbeamtin

- Speise- und Vortragssaal
- 16 Nachtbuffet
- 17 Selbstbedienungs- buffet
- 18 Grosser Speisesaal
- 19 Kleiner Saal

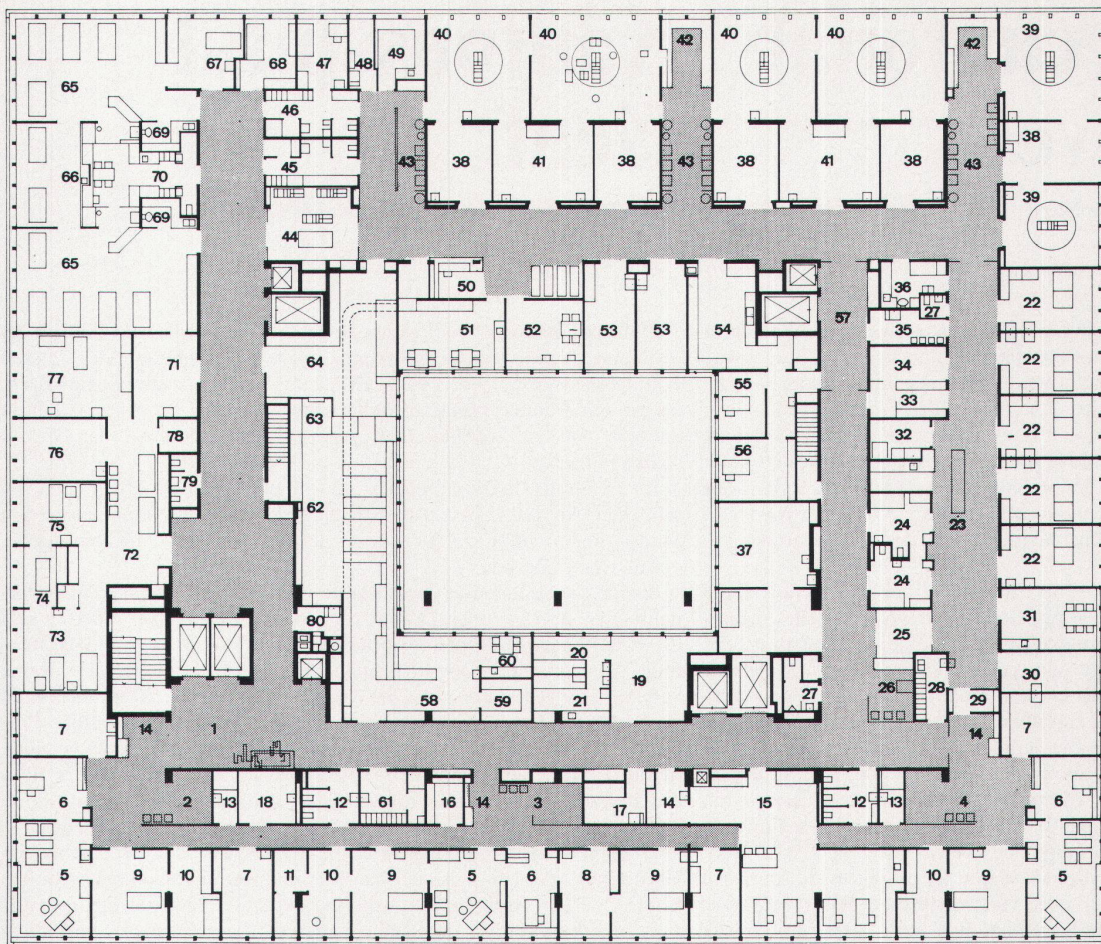
- 20 Vortragssaal
- 21 Stuhlmagazin
- 22 Putzraum
- Röntgendiagnostik/
 Zystoskopie
- 23 Röntgen-Chefarzt
- 24 Personalgarderobe und -aufenthalt
- 25 Sekretariat/Anmeldung
- 26 Wartplätze mit WC
- 27 Befund
- 28 Röntgen Knochen/ Tomographie
- 29 Röntgen-Universal- raum I und II
- 30 Angiographie
- 31 Umkleide, WC
- 32 Schalträume mit Verbindungsgang
- 33 Entwicklung
- 34 Filmbetrachtung
- 35 Zystoskopie mit Schaltraum und WC

- Patienteneinlieferung/
 Notfallstation
- 36 Vorfahrt, Einlieferung
- 37 Windfang und Sekretariat
- 38 Warteplatz
- 39 Triageraum
- 40 Gipszimmer
- 41 Aufnahmezimmer
- 42 Geräte
- 43 WC
- 44 Ausguss
- 45 Material/Sterilgut
- 46 Schockraum
- 47 Septische Operation
- 48 Aseptische Operation
- 49 Vorbereitung
- 50 Ärztwaschplatz
- 51 Instrumenten-sterilisation
- 52 Kleiner Waschsaal mit Ausguss und WC
- 53 Schwesterngarderobe und -aufenthalt
- 54 Notfallarzt
- 55 Putzraum

- Rez-de-chaussée
 Echelle 1:400
- Entrée principale et administration
- 1 Entrée des visiteurs
- 2 Halle d'entrée avec information
- 3 Centrale téléphonique
- 4 Kiosque
- 5 Garde-robe pour médecins
- 6 WC
- 7 Bureaux
- 8 Poste
- 9 Vestibule
- 10 Admission
- 11 Caisse
- 12 Secrétariat
- 13 Gérant
- 14 Sœur directrice
- 15 Gouvernante-chef
- Salle à manger et de conférences
- 16 Buffet de nuit
- 17 Buffet self-service
- 18 Grande salle à manger

- 19 Petite salle
- 20 Salle de conférences
- 21 Dépôt de chaises
- 22 Réduit du matériel de nettoyage
- Radioscopie/Cystoscopie
- 23 Médecin en chef de la radiographie
- 24 Garde-robe et office pour le personnel
- 25 Secrétariat/Inscription
- 26 Places d'attente avec WC
- 27 Diagnostics
- 28 Radiographie des os/ Tomographie
- 29 Salles universelles I et II de la radiographie
- 30 Angiographie
- 31 Vestibule, WC
- 32 Salles des connexions électriques avec couloir
- 33 Développement photo- graphique
- 34 Etude des films
- 35 Cystoscopie avec local de distribution élec- trique et WC

- Accueil des patients/
 Urgence
- 36 Arrivée, transport
- 37 Halle et secrétariat
- 38 Salle d'attente
- 39 Salle de triage
- 40 Salle de mise dans le plâtre
- 41 Chambre d'admission
- 42 Instruments
- 43 WC
- 44 Evier
- 45 Matériel/Instruments stérilisés
- 46 Local thérapeutique
- 47 Opération septique
- 48 Opération aseptique
- 49 Préparation
- 50 Lavabos des médecins
- 51 Stérilisation des instruments
- 52 Petite salle de bains avec WC et évier
- 53 Garde-robe et office pour infirmières
- 54 Médecin des urgences
- 55 Réduit du matériel de nettoyage



1. Obergeschoss
Massstab 1:400

- 1 Haupthalle
- 2 Wartepplatz chirurgische Arztpraxis
- 3 Wartepplatz medizinische Arztpraxis
- 4 Wartepplatz gynäkologische Arztpraxis
- 5 Chefarzt
- 6 Sekretariat
- 7 Oberarzt
- 8 Spezialarzt
- 9 Untersuchung
- 10 Ruhen
- 11 Durchleuchten
- 12 WC
- 13 Dusche
- 14 Garderobe
- 15 Zentrale Ärztekanzlei
- 16 Hol- und Bringdienst
- 17 Putzraum
- 18 Reserve
- Fotolabor
- 19 Aufnahme
- 20 Hellraum
- 21 Dunkelkammer
- Geburtshilfliche Abteilung
- 22 Gebärsaal
- 23 Schwestern-Arbeitsplatz
- 24 Untersuchung mit WC und Dusche
- 25 Umbettenschleuse
- 26 Wartepplatz
- 27 WC

- 28 Umkleide Schwestern
- 29 Umkleide Arzt
- 30 Gehen
- 31 Aufenthaltsraum
- 32 Reanimation
- 33 Sterilgut
- 34 Geräte
- 35 Putzraum
- 36 Ausguss
- 37 Behandlung (Reserve)
- Operationsabteilung und Anästhesie
- 38 Vorbereitung
- 39 Gynäkologischer Operationssaal I-II
- 40 Chirurgischer Operationssaal I-IV
- 41 Nachbehandlung
- 42 Instrumente
- 43 Ärztwaschplatz
- 44 Umbettenschleuse
- 45 Umkleide und WC Schwestern
- 46 Umkleide und WC Ärzte
- 47 Pikettarzt
- 48 Putzraum
- 49 Labor
- 50 Arbeitsplatz OP-Schwester mit Aufgabe unsteriles Gut
- 51 Aufenthaltsraum Schwestern
- 52 Aufenthaltsraum Ärzte
- 53 Geräte I und II
- 54 Anästhesiezentrale, Gassterilisator
- 55 OP-Oberschwester
- 56 Anästhesist
- 57 Schleuse

- Zentralsterilisation
- 58 Sortier- und Wäscheraum
- 59 Wäschelager
- 60 Aufenthaltsraum Personal
- 61 Garderoben und Dusche
- 62 Arbeitsraum
- 63 Waschschleuse, Autoklaven
- 64 Sterilgutlager
- Intensivpflegestation
- 65 Pflegestation I und II
- 66 Zweierzimmer
- 67 Isolierzimmer
- 68 Angehörige
- 69 Ausguss
- 70 Personalaufenthalt, Garderobe, WC
- 71 Geräte
- Medizinische Diagnostik und Behandlung
- 72 Warteraum
- 73 EKG
- 74 Ruhen
- 75 Grundumsatz
- 76 Spezialuntersuchung
- 77 HNO + Augenarzt
- 78 Material
- 79 WC
- 80 Putzraum, Abwürfe

1er étage
Echelle 1:400

- 1 Halle principale/ Cabinet du médecin en chef/Chancellerie des médecins
- 2 Salle d'attente du cabinet chirurgical
- 3 Salle d'attente du cabinet médical
- 4 Salle d'attente du cabinet de gynécologie
- 5 Médecin-chef de section
- 6 Secrétariat
- 7 Médecin-chef de division
- 8 Spécialiste
- 9 Examen
- 10 Salle de repos
- 11 Radiographie
- 12 WC
- 13 Douche
- 14 Garde-robe
- 15 Chancellerie médicale centrale
- 16 Service de courrier
- 17 Réduit pour matériel de nettoyage
- 18 Réserve
- Laboratoire photographique
- 19 Prise de vue
- 20 Chambre claire
- 21 Chambre noire
- Section obstétricale
- 22 Salle d'accouchements
- 23 Lieu de travail des infirmières

- 24 Examen avec WC et douche
- 25 Sas de transfert des lits
- 26 Salle d'attente
- 27 WC
- 28 Vestibule des infirmières
- 29 Vestibule des médecins
- 30 Promenoir
- 31 Local de délassément
- 32 Réanimation
- 33 Instruments stérilisés
- 34 Instruments
- 35 Réduit du matériel de nettoyage
- 36 Evier
- 37 Traitement (réserve)
- Section opératoire et d'anesthésie
- 38 Préparation
- 39 Salle d'opérations gynécologiques I-IV
- 40 Salle d'opérations chirurgicales I-IV
- 41 Traitement complémentaire
- 42 Instruments
- 43 Lavabos pour médecins
- 44 Sas de transfert des lits
- 45 Vestibule et WC infirmières
- 46 Vestibule et WC médecins
- 47 Médecin de piquet
- 48 Réduit du matériel de nettoyage
- 49 Laboratoire
- 50 Salle de travail de l'infirmière du SO avec réception des instruments non stérilisés

- 51 Office des sœurs
- 52 Office des médecins
- 53 Instruments I et II
- 54 Centrale d'anesthésie, stérilisateur à gaz
- 55 Sœur supérieure du SO
- 56 Anesthésiste
- 57 Sas
- Stérilisation centrale
- 58 Salle de triage et de lavage
- 59 Dépôt de la lingerie
- 60 Salle de repos pour le personnel
- 61 Garde-robets et douches
- 62 Local de travail
- 63 Sas de la lessiverie, autoclaves
- 64 Dépôt d'instruments stérilisés
- Secteur des traitements intensifs
- 65 Salle des soins I et II
- 66 Chambre double
- 67 Chambre d'isolement
- 68 Parents
- 69 Evier
- 70 Office du personnel, garde-robe, WC
- 71 Instruments
- Diagnostic médical et traitement
- 72 Salle d'attente
- 73 Electro-cardiogrammes
- 74 Repos
- 75 Préparation
- 76 Examen spécial
- 77 Gorge, nez, oreilles + ophtalmologiste
- 78 Matériel
- 79 WC
- 80 Réduit du matériel de nettoyage