

Zeitschrift: Das Werk : Architektur und Kunst = L'oeuvre : architecture et art
Band: 61 (1974)
Heft: 2: Spitalbauten = Hôpitaux

Artikel: Pflegeheim St. Otmar, St. Gallen : Architekt : Ernst Brantschen
Autor: [s.n.]
DOI: <https://doi.org/10.5169/seals-87697>

Nutzungsbedingungen

Die ETH-Bibliothek ist die Anbieterin der digitalisierten Zeitschriften. Sie besitzt keine Urheberrechte an den Zeitschriften und ist nicht verantwortlich für deren Inhalte. Die Rechte liegen in der Regel bei den Herausgebern beziehungsweise den externen Rechteinhabern. [Siehe Rechtliche Hinweise.](#)

Conditions d'utilisation

L'ETH Library est le fournisseur des revues numérisées. Elle ne détient aucun droit d'auteur sur les revues et n'est pas responsable de leur contenu. En règle générale, les droits sont détenus par les éditeurs ou les détenteurs de droits externes. [Voir Informations légales.](#)

Terms of use

The ETH Library is the provider of the digitised journals. It does not own any copyrights to the journals and is not responsible for their content. The rights usually lie with the publishers or the external rights holders. [See Legal notice.](#)

Download PDF: 30.03.2025

ETH-Bibliothek Zürich, E-Periodica, <https://www.e-periodica.ch>

Pflegeheim St.Otmar, St.Gallen

Architekt: Ernest Brantschen BSA/SIA, St.Gallen

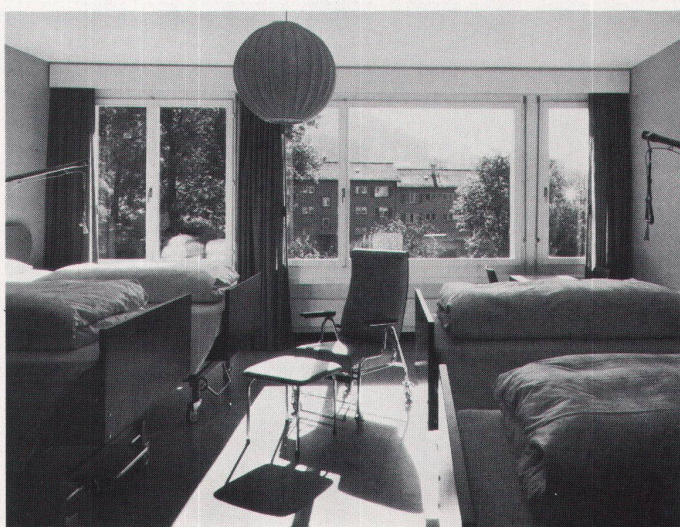
Architecte: Ernest Brantschen BSA/SIA, St.Gall

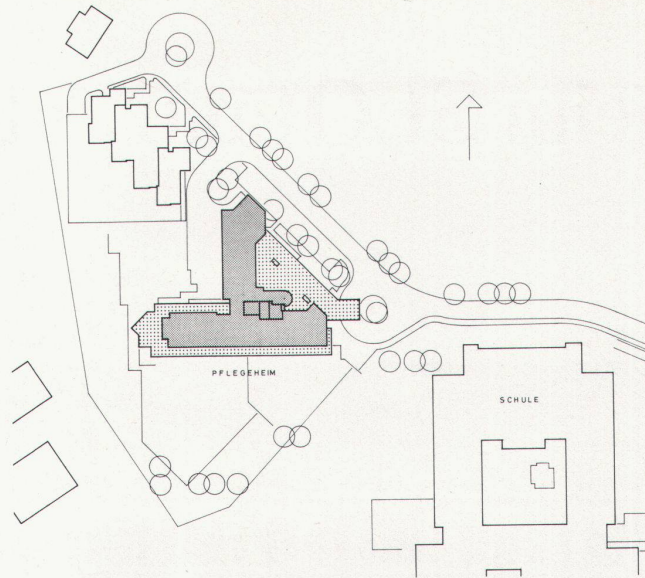


Für das auf privater Initiative neu erstellte Pflegeheim zeichnet der Verein Pflegeheim St. Otmar, St. Gallen, als Bauherr, wobei sich Stadt und Kanton mit 40% bzw. 30% an den Kosten beteiligt haben. Der T-förmige Baukörper erhebt sich auf einem nach Westen abfallenden Gelände im westlichen Stadtteil. Die drei Pflege-Abteilungen, mit je 24 Patienten, liegen übereinander und sind mit einem Betten- und einem Personenlift sowie einem Treppenhaus mit der Halle, der Küche und den Nebenräumen verbunden. Jeder Abteilung ist ein Aufenthaltsraum mit Balkon angegliedert. Die 24 Personalzimmer sind in drei Gruppen aufgeteilt, mit je einem Aufenthaltsraum und einer Kochnische. Jedes Zimmer hat eigene Dusche und Toilette. Dem auswärtigen Personal steht ein Ruheraum in Verbindung mit der Dachterrasse zur Verfügung. Das Gebäude wurde in konventioneller, massiver Bauweise – Aussenwände gemauert mit teilweiser Anwendung von vorgefertigten Elementen – errichtet.

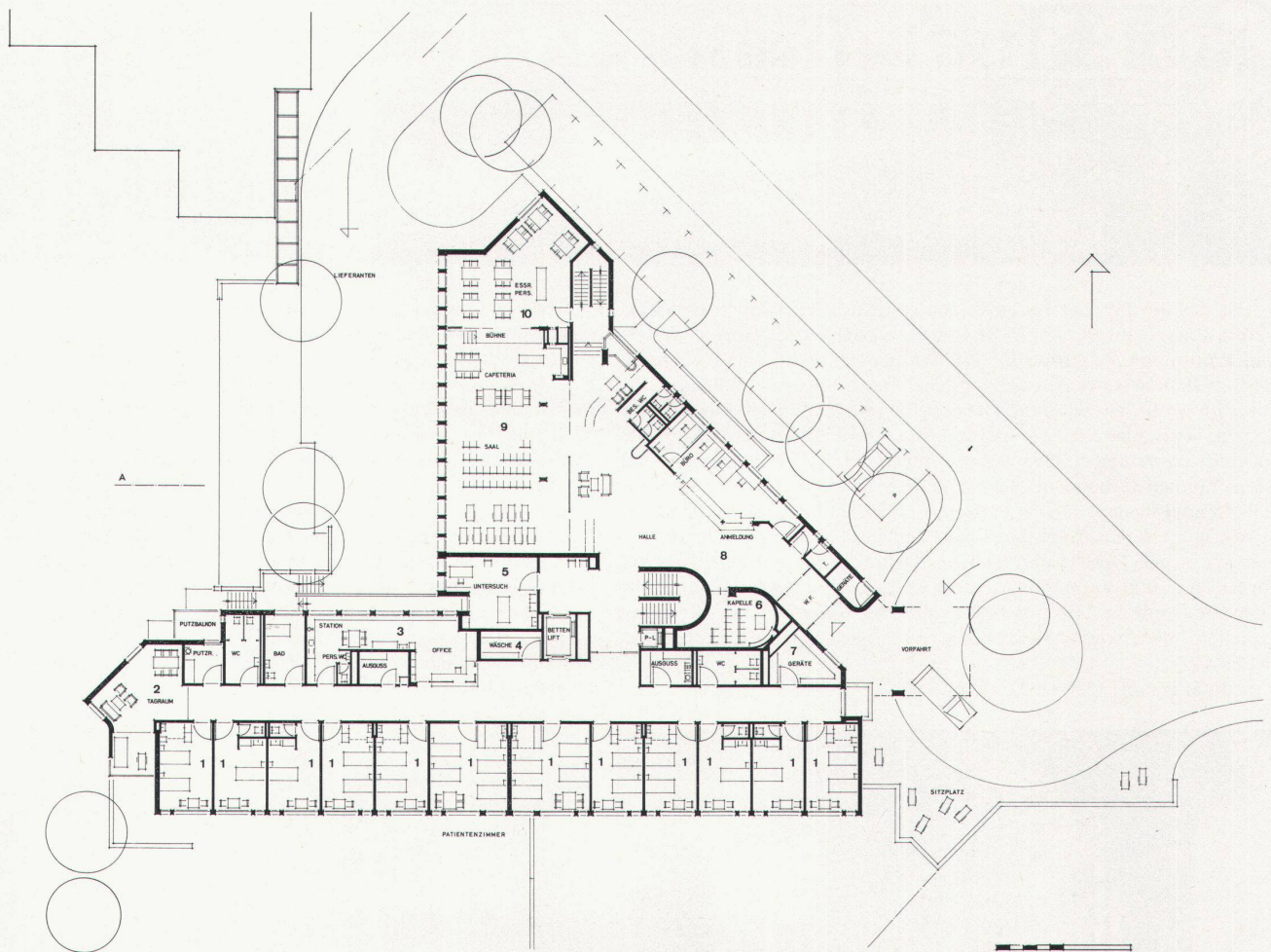
Umbauter Raum: 18500 m³.

L'association pour le hôte de convalescence St. Otmar de St. Gall est le maître-d'œuvre du nouveau bâtiment érigé sur initiative privée. Les participations de la ville et du canton sont respectivement de 40% et 30% du coût de construction. Le corps de bâtiment en forme de T s'élève sur un terrain en pente orientée vers l'ouest et situé dans la partie occidentale de la ville. Les trois sections de 24 patients chacune sont disposées l'une au-dessus de l'autre. Elles sont reliées au hall, à la cuisine et aux locaux auxiliaires par un ascenseur, un monte-charge ainsi que par une cage d'escaliers. Chacune d'elles comprend un local de séjour avec un balcon. Les 24 chambre individuelles sont réparties en trois groupes dont chacun possède une chambre de séjour et une niche-cuisinette. Chaque chambre en communication avec le toit en terrasse est à la disposition du personnel extérieur. Le bâtiment a été construit de façon conventionnelle, massive. Les murs extérieurs sont en maçonnerie avec utilisation partielle d'éléments préfabriqués. Volume construit: 18500 m³.





Situation 1: 2000 Situation 1: 2000



Grundriss Eingangsgeschoss

- 1 Patientenzimmer
- 2 Tagraum
- 3 Office
- 4 Wäsche
- 5 Untersuchung
- 6 Kapelle
- 7 Geräte
- 8 Anmeldung und Verwaltung
- 9 Saal und Cafeteria
- 10 Essraum Personal

Plan horizontal étage d'entrée

- 1 Chambre de patient
- 2 Local de séjour
- 3 Office
- 4 Lingerie
- 5 Salle des examens
- 6 Chapelle
- 7 Appareils
- 8 Réception et administration
- 9 Salle et cafétéria
- 10 Salle à manger du personnel