

**Zeitschrift:** Das Werk : Architektur und Kunst = L'oeuvre : architecture et art  
**Band:** 62 (1975)  
**Heft:** 9: Empfangs- und Sendeanlagen = Postes réception et d'émission

**Artikel:** Mehrzweckanlage auf dem Ulmizberg BE : Architekten : ARB  
Arbeitsgruppe, Urs Hettich, Suter + Partner

**Autor:** [s.n.]

**DOI:** <https://doi.org/10.5169/seals-47862>

### **Nutzungsbedingungen**

Die ETH-Bibliothek ist die Anbieterin der digitalisierten Zeitschriften. Sie besitzt keine Urheberrechte an den Zeitschriften und ist nicht verantwortlich für deren Inhalte. Die Rechte liegen in der Regel bei den Herausgebern beziehungsweise den externen Rechteinhabern. [Siehe Rechtliche Hinweise.](#)

### **Conditions d'utilisation**

L'ETH Library est le fournisseur des revues numérisées. Elle ne détient aucun droit d'auteur sur les revues et n'est pas responsable de leur contenu. En règle générale, les droits sont détenus par les éditeurs ou les détenteurs de droits externes. [Voir Informations légales.](#)

### **Terms of use**

The ETH Library is the provider of the digitised journals. It does not own any copyrights to the journals and is not responsible for their content. The rights usually lie with the publishers or the external rights holders. [See Legal notice.](#)

**Download PDF:** 16.03.2025

**ETH-Bibliothek Zürich, E-Periodica, <https://www.e-periodica.ch>**



# Mehrzweckanlage auf dem Ulmizberg BE

Bauherr: Generaldirektion PTT, Hochbauabteilung, Sektion Spezialbauten

Architekten: ARB Arbeitsgruppe Aellen, Reist, Biffiger BSA/SIA, Bern; Urs Hettich BSA/SIA, Bern; Suter+Partner, Architekten SIA, Bern

Projektleitung: Hans Wahlen SIA, Bern

Ingenieure: Hans Peter Stocker SIA, Bern; Alexander Moser SIA, Zumikon; H. Baumann, Ingenieurbüro, Thun

beratender Ingenieur für die Faszaden: Jean Prouvé, Paris 1973/74

Fotos: Balthasar Burkhard, Bern

## Baufgabe

(aus einem Bericht der PTT)

«Weil Mikrowellenverbindungen freie Sicht erfordern, müssen ihre Antennen über den Baumspitzen angeordnet werden. Damit bei Antennenzuleitungen, besonders bei hohen Frequenzen, möglichst geringe Verluste entstehen, sind

Sende- und Empfangsräume möglichst nahe bei den Antennen anzuordnen. Diese Forderungen bedingen ein turmförmiges Gebäude mit hochliegenden Apparateräumen für Mikrowellengeräte. In den tiefer gelegenen Räumen können Stromversorgungsanlagen (Batterien, Wechselrichter, Gleichrichter, Hauptverteilung usw.) und Hilfsbetriebe untergebracht werden.»

Ein Richtstrahlturner gehört zu der Art Bauaufgaben, die wegen ihrer Dimension den Absichten ihres Schöpfers entgleiten und, einmal gebaut, ein eigenes Dasein nach eigenen Gesetzmässigkeiten führen. Die nachfolgenden Ausführungen sollen deshalb verstanden werden als die erstaunten Feststellungen der Architekten über ihr eigenes gebautes Werk.

## Der Turm in der Landschaft

Der Turm soll als Teil der Landschaft empfunden werden. Der Versuch einer Anpassung der

Turmsilhouette an den Charakter der Waldkuppe bewirkt auf verschiedene Distanzen ganz unterschiedliche Eindrücke.

– Aus der Ferne ist der Richtstrahlturner ein neues Charakteristikum, das den Ulmizberg schon auf grosse Distanz aus der umliegenden Landschaft heraushebt und so im Umkreis von vielen Kilometern als Orientierungszeichen wirkt.

– Aus mittlerer Entfernung ist erkennbar, dass sich eine grosse Baumasse, sozusagen als eiserner Rübzahl, hinter den Waldbäumen der Hügelkuppe duckt.

– In unmittelbarer Nähe schliesslich erkennt der Betrachter die Baumassen, deren Massstab nicht dem Menschen, sondern den Bedingungen der Technik angepasst ist.

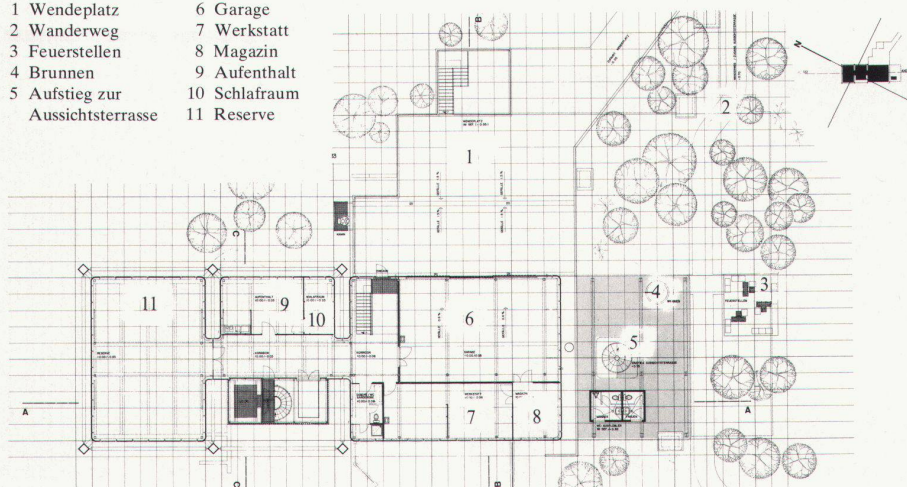
Bauwerk seine Faszination auf den Besucher aus.

So entdeckt er bei genauem Hinsehen Laufstege, Wendeltreppen, Geländer und Treppen, eine Art Mikrowelt, die das Riesengebilde aus dem sich selbst schützenden Cor-Ten-Stahl durchzieht, dessen Gestalt im übrigen durch Orientierungs- und statische Anforderungen gegeben ist.

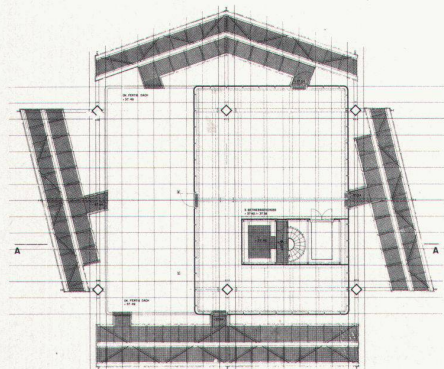
Auf dem Erdboden, unter dem Turm, zwischen den aufragenden Tannen und Stützen, am sonnigen Waldrand, ist für die Wanderer ein Rastplatz mit Feuerstellen und Brunnen angelegt, ein Platz, wo sich menschliches Treiben dicht unter den abstrakten Strukturen der Technik entfaltet.

*Gekürzter Bericht der Architekten*

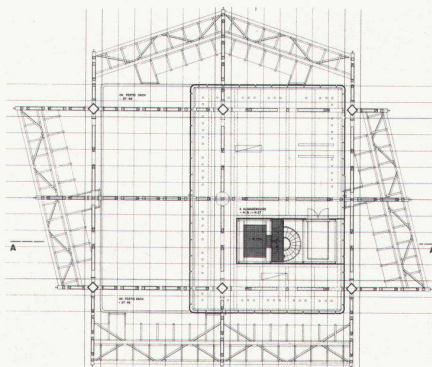
- |                                  |               |
|----------------------------------|---------------|
| 1 Wendeplatz                     | 6 Garage      |
| 2 Wanderweg                      | 7 Werkstatt   |
| 3 Feuerstellen                   | 8 Magazin     |
| 4 Brunnen                        | 9 Aufenthalt  |
| 5 Aufstieg zur Aussichtsterrasse | 10 Schlafräum |
|                                  | 11 Reserve    |



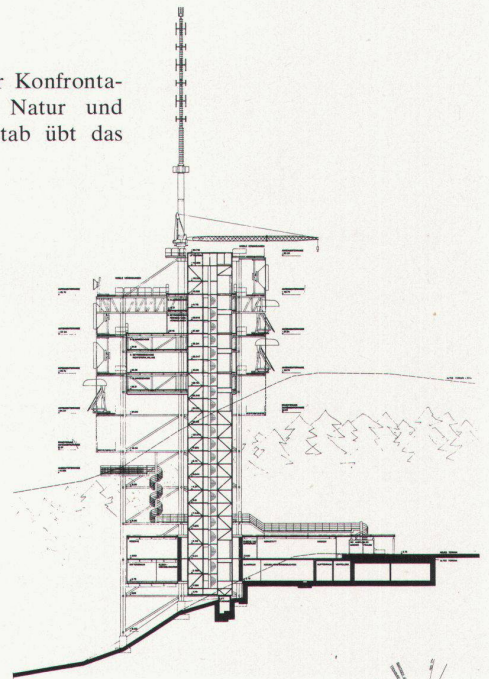
Grundriss Erdgeschoss



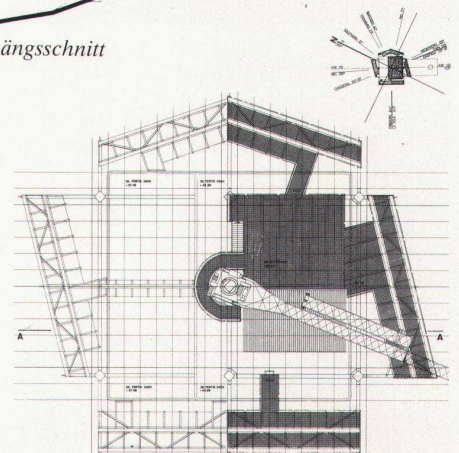
Grundriss 3. Betriebsgeschoss



Grundriss 3. Klimageschoss



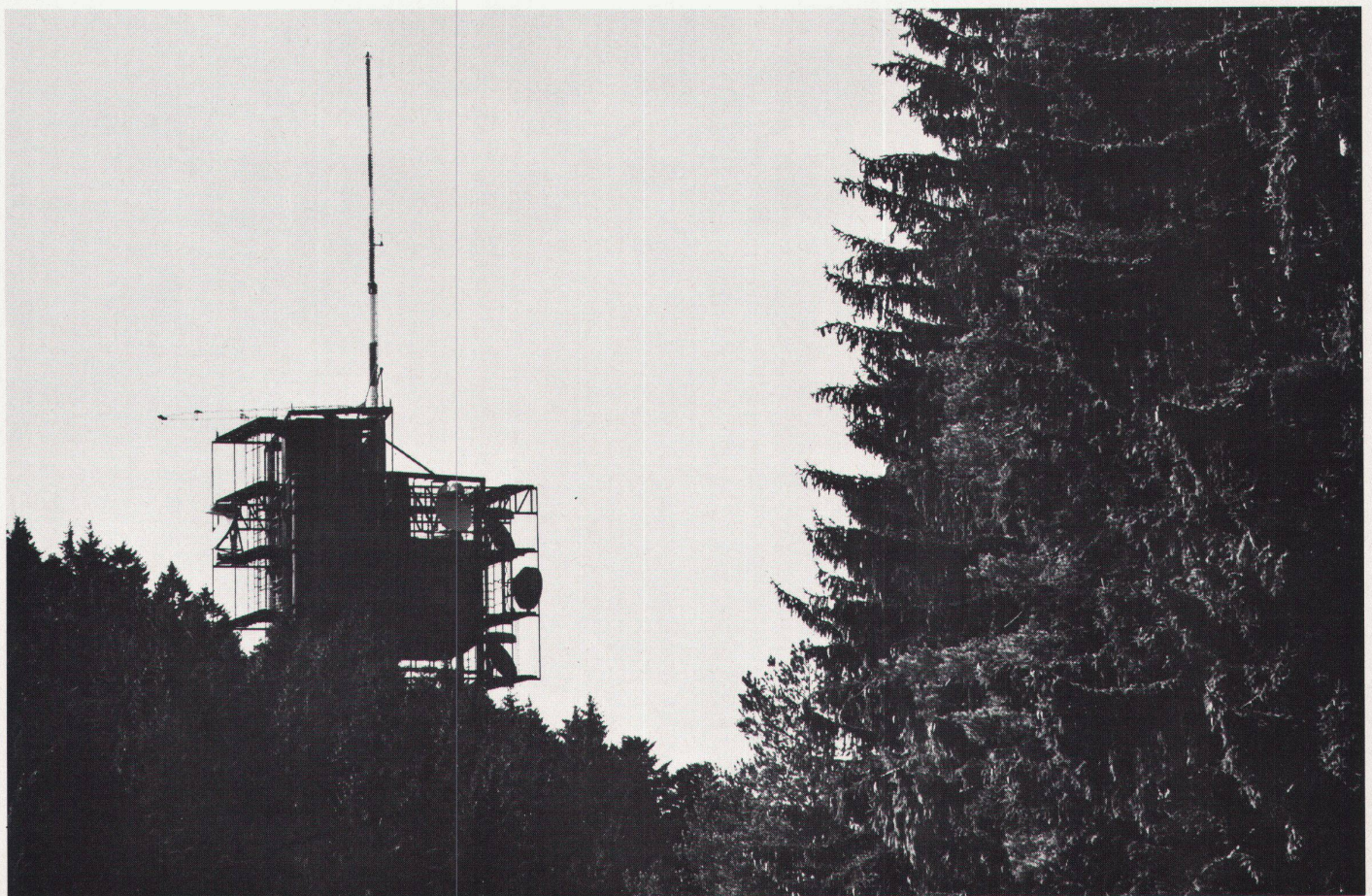
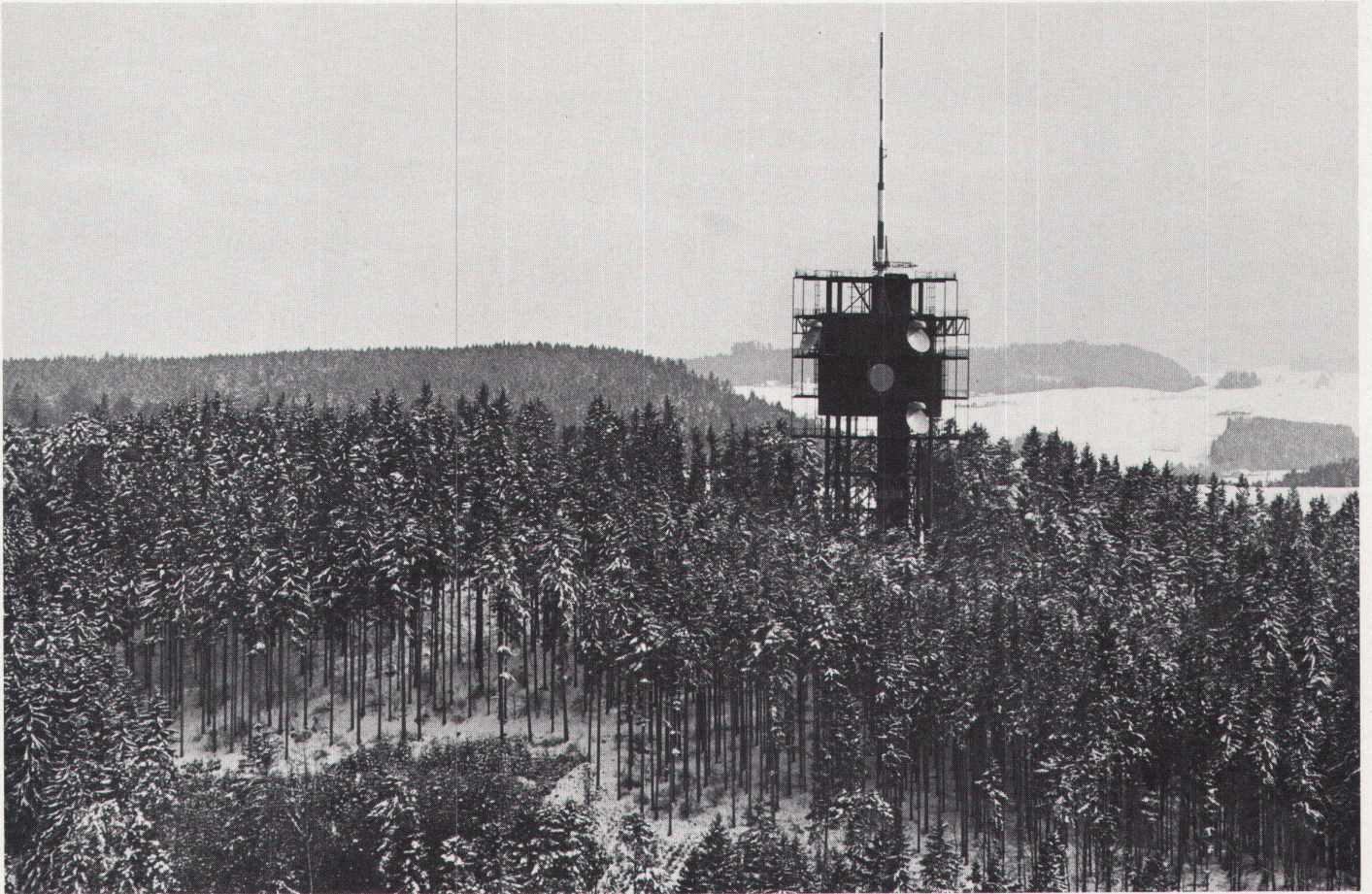
Längsschnitt



Dachaufsicht

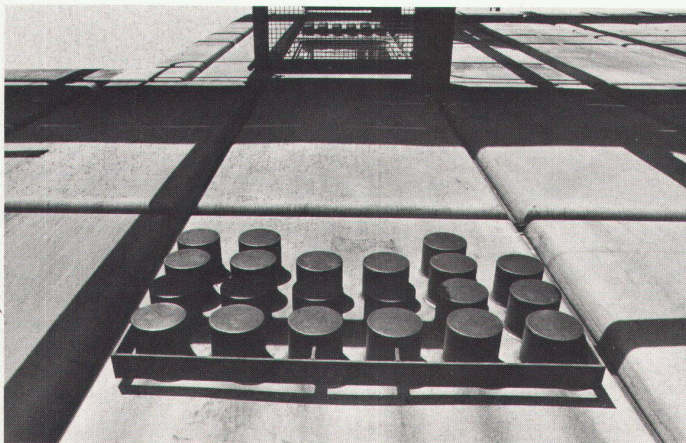


Der Turm in der Landschaft





Die Landschaft des Turmes





Die Entfremdung des Gebildes

