

Zeitschrift: Das Werk : Architektur und Kunst = L'oeuvre : architecture et art
Band: 63 (1976)
Heft: 6: Zentren für Berufsausbildung = Centres de formation professionnelle

Artikel: La nouvelle Ecole Hôtelière, Lausanne : architectes Helfer Architekten AG
Autor: [s.n.]
DOI: <https://doi.org/10.5169/seals-48597>

Nutzungsbedingungen

Die ETH-Bibliothek ist die Anbieterin der digitalisierten Zeitschriften. Sie besitzt keine Urheberrechte an den Zeitschriften und ist nicht verantwortlich für deren Inhalte. Die Rechte liegen in der Regel bei den Herausgebern beziehungsweise den externen Rechteinhabern. [Siehe Rechtliche Hinweise.](#)

Conditions d'utilisation

L'ETH Library est le fournisseur des revues numérisées. Elle ne détient aucun droit d'auteur sur les revues et n'est pas responsable de leur contenu. En règle générale, les droits sont détenus par les éditeurs ou les détenteurs de droits externes. [Voir Informations légales.](#)

Terms of use

The ETH Library is the provider of the digitised journals. It does not own any copyrights to the journals and is not responsible for their content. The rights usually lie with the publishers or the external rights holders. [See Legal notice.](#)

Download PDF: 16.03.2025

ETH-Bibliothek Zürich, E-Periodica, <https://www.e-periodica.ch>

La nouvelle Ecole Hôtelière, Lausanne

Architectes: Avant-projet: Helfer Architekten AG, Berne

Projet et exécution: Plarel – Lausanne J. Dumas, architecte FAS + S. Pittet, urbaniste FUS, bureau d'architecture et d'aménagement du territoire; collaborateur associé: D. Mondada, architecte FPFL-SIA

Helfer Architekten AG, Berne: E. Helfer, O. Guggisberg, A. Bill, M. Bigler, M. Greiner, K. Mayer

Ingénieurs: Communauté d'études techniques SA, Lausanne

Exécution: Projet 1973; réalisation: mars 1974 à septembre 1975

Situation et ensemble

L'école hôtelière de la Société suisse des hôteliers (SSHH) est implantée à Lausanne depuis sa création en 1893.

Comme les possibilités d'expansion sont limitées sur l'ancien emplacement de l'avenue de Cour, la ville de Lausanne a mis à la disposition de la SSH un terrain de 50 000 m², situé à la limite de la commune, au Chalet-à-Gobet, pour la construction d'une nouvelle école.

Le terrain est situé à une altitude de 850 m. Il offre une belle vue sur les forêts alentour et les Alpes savoyardes, un bon accès routier, ainsi que de multiples possibilités de détente et de sport à proximité immédiate.

L'ensemble est composé d'un bâtiment scolaire, du bâtiment du personnel et du bâtiment des étudiants. Ces constructions, qui sont reliées par un passage couvert, forment les trois côtés d'une grande cour qui porte en son milieu une ancienne ferme transformée en centre de loisirs.

Ecole

Sous-sol: auditoire (projection – traduction simultanée) 100 places; vestiaires + douches + sanitaires des étudiants; réception des marchandises + économats généraux + caves; cuisine de préparation; ateliers magasins – archives; chaufferie, locaux techniques, citernes à mazout; cernetzet; parking intérieur pour 144 voitures

Rez-de-chaussée: réception – secrétariat; bureaux direction + administration + maîtres; salles des maîtres; bibliothèque; bar 90 places; restaurant self-service 160 places; grande salle (banquets – conférences) 430 places; petite salle de conférences 30 places; restaurant d'application 60 places; cuisine de démonstration; cuisines d'enseignement collectif et individuel

Etages: 24 salles de classes; 4 salles de travail en groupe; 1 laboratoire de langues

Exécution

Sous-sol: gros œuvre de béton coulé sur place; vitrages en aluminium

bronze; séparations intérieures en maçonnerie de terre cuite apparente

Rez-de-chaussée + étages: structure métallique (système CROCS); façades rideaux en aluminium bronze; couverture multicouche

Séparations intérieures: administration + classes: cloisons industrialisées déplaçables; grande salle + restaurants: chêne français; cuisines: maçonnerie + faïences

Sols: administration + classes: tapis feutre; grande salle + restaurants: moquette; hall + self service + bar: travertin italien; cuisines: carrelage

Télévision en circuit fermé; réseau de détection et de prévention contre l'incendie

Données techniques

Volume SIA: bâtiment scolaire: 46 400 m³; parking + couloir de liaison: 11 200 m³

Planchers construits: bâtiment scolaire: 10 800 m²; parking + couloir de liaison: 3 300 m²

Prix du m³ SIA: bâtiment scolaire: CFC2 Fr. 317.–; CFC2 + 3 Fr. 350.–; parking + couloir de liaison: CFC2 Fr. 203.–

Caractéristiques

– Intégration dans le site par la décomposition des volumes, par le choix de la couleur bronze des façades et par une forte arborisation

– Polyvalence des locaux

– Souplesse d'utilisation par le jeu de plusieurs parois escamotables dans le secteur des restaurants, de la grande salle et du hall

– Reconvertibilité des espaces par l'utilisation d'un système constructif approprié

– Qualité des espaces et du climat intérieur

– Le système CROCS a été retenu au terme d'une étude comparée de plusieurs autres systèmes. Le choix s'est fait en fonction de ses caractéristiques économiques, de ses performances de reconvertibilité et de rapidité d'exécution.

Logements

Programme

Bâtiment du personnel: sous-sol: laverie; répartis sur trois étages: 2 appartements de 4 1/2 pièces; 2 appartements de 2 pièces; 7 chambres pour 2 personnes; 10 chambres pour 1 personne; 1 chambre de malade; 1 salle de séjour; 1 salle à manger avec cuisine pour le personnel

Bâtiment des étudiants: 157 chambres à 1 lit (possibilité d'ajouter un second lit); 1 appartement pour un couple de surveillants, magasin et locaux techniques

Construction

Bâtiment du personnel: fondations

en semelle filante ou radier; bâtiment des étudiants: sur piliers; sous-sols en béton coulé sur place; tous les étages d'habitation en éléments de béton lourd; fenêtres en bois et métal; toiture-terrasse à couverture de gravier

Matériaux et aménagement

Toutes les parois des chambres et des corridors sont en béton lavé qui fait de l'effet et ne demande pratiquement aucun entretien.

Moquette brune dans les corridors et les chambres. Eléments encastrés en chêne naturel. Rideaux jaune-orange.

Aménagement des chambres: lit, table de nuit roulante, grande penderie à porte coulissante, secrétaire avec serrure, bibliothèque, table de travail fixe avec bloc tiroirs, planche à épingle, planche de protection sur le mur, chaise, fauteuil, lampe de bureau, lampe, sanitaires.

Équipement

Blocs sanitaires préfabriqués, équipés, avec douche, WC, lavabo, armoire de pharmacie et aération, installés durant le montage.

Laverie dans le bâtiment du person-

nel. Capacité: 600 kg de linge sec par jour.

Chauffage conventionnel à deux conduites, eau chaude par sous-station alimentée par la centrale du bâtiment scolaire. Dispositif d'alarme en cas de feu.

Données techniques

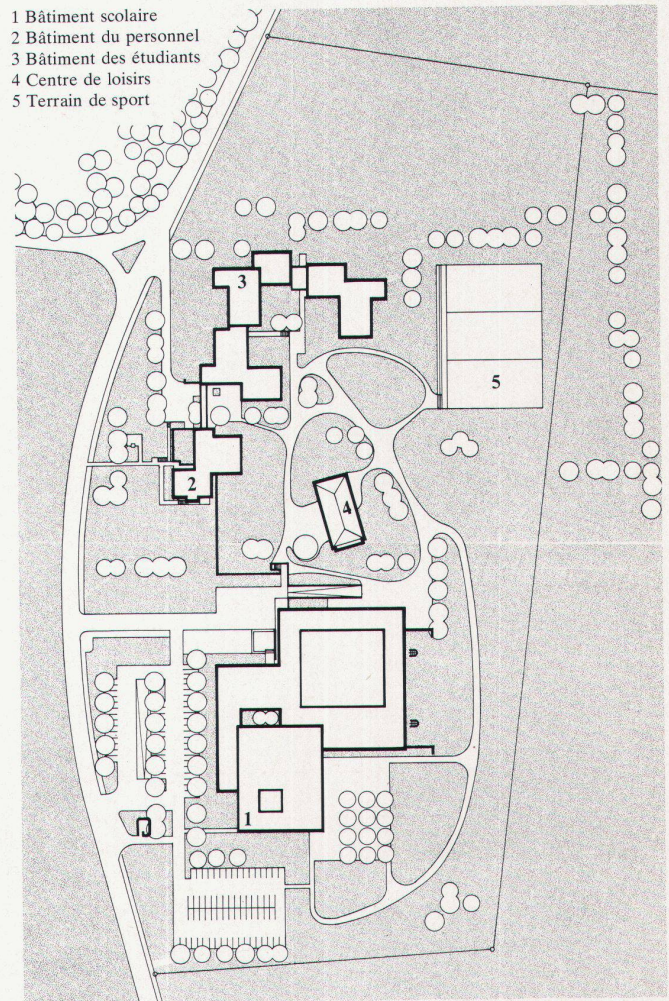
Volume construit SIA: bâtiment du personnel, 4865 m³; bâtiment des étudiants y compris passage couvert, 15 235 m³; coût de construction, y compris ameublement, par chambre, Fr. 38 800.–; coût total (sans le terrain) par chambre, Fr. 49 000.–

Caractéristique:

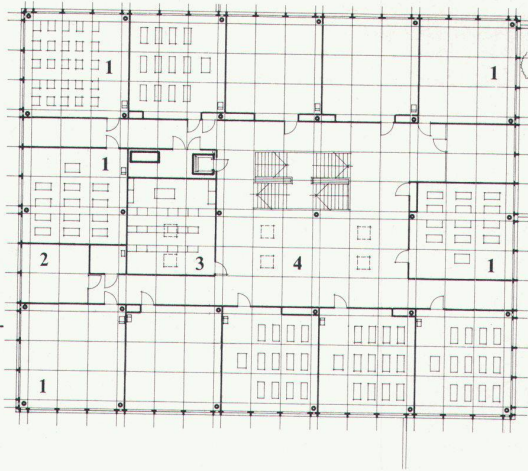
La commission des travaux publics et les architectes voulaient, avant tout, diviser le programme considérable des logements en unités pas trop importantes et donner à chaque chambre et à l'ensemble un certain style.

La préfabrication offrait de plus grandes garanties pour une réalisation dans les délais, compte tenu des difficultés climatiques possibles à une telle altitude.

- 1 Bâtiment scolaire
- 2 Bâtiment du personnel
- 3 Bâtiment des étudiants
- 4 Centre de loisirs
- 5 Terrain de sport

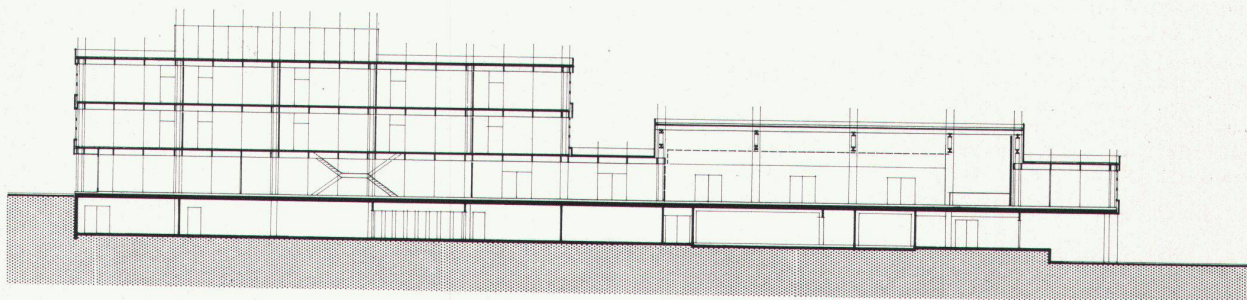
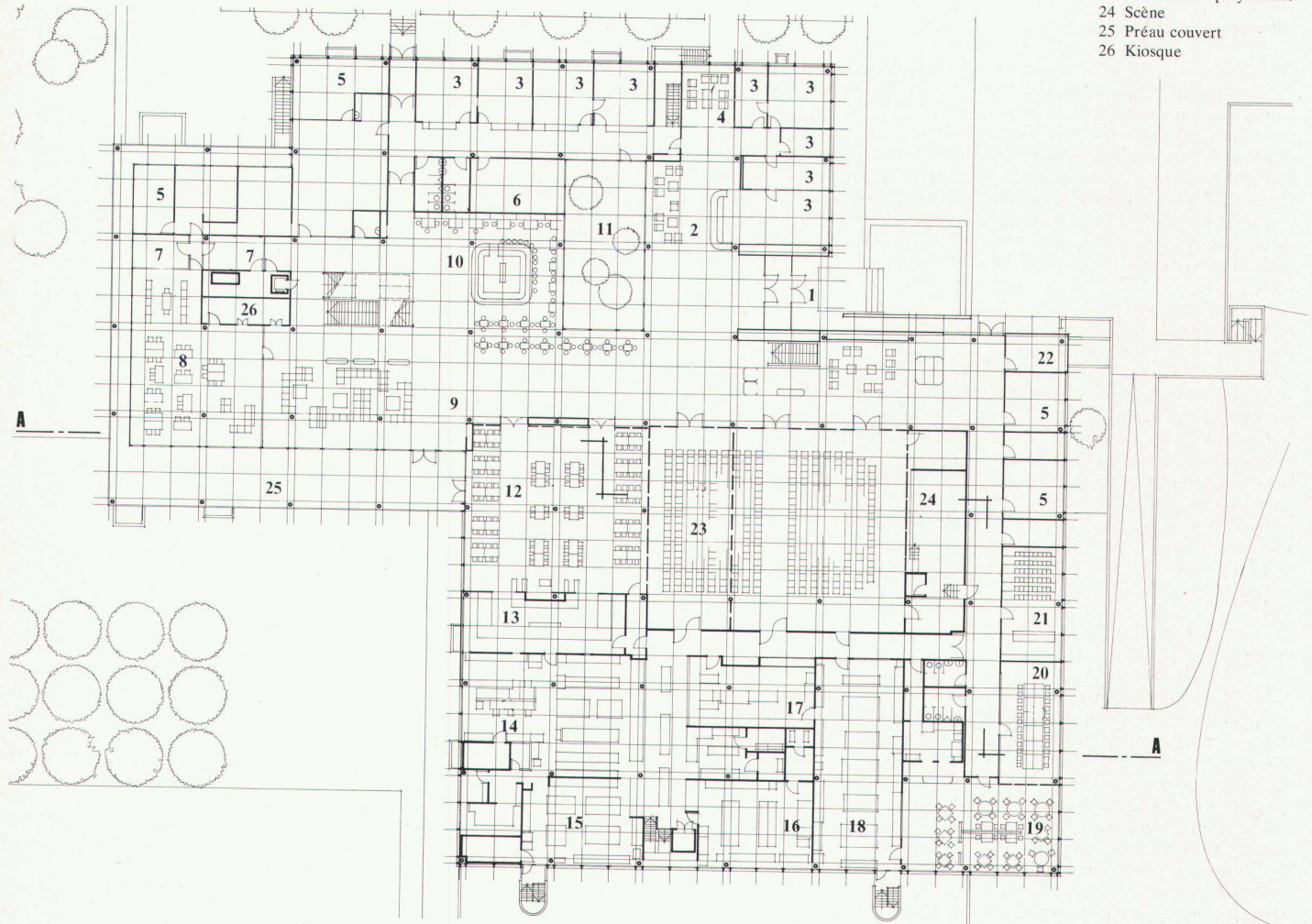


L'école

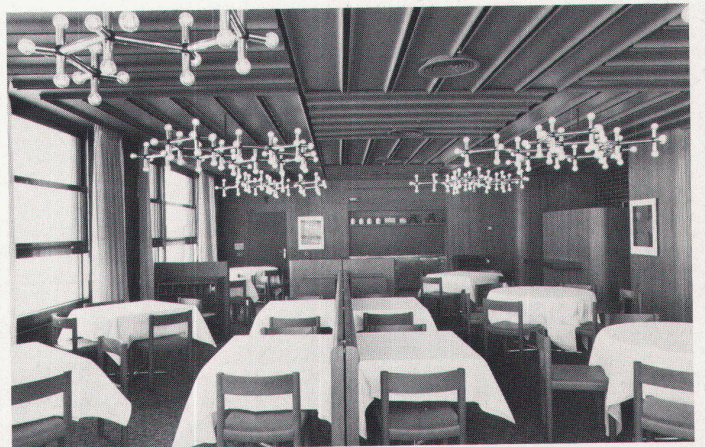
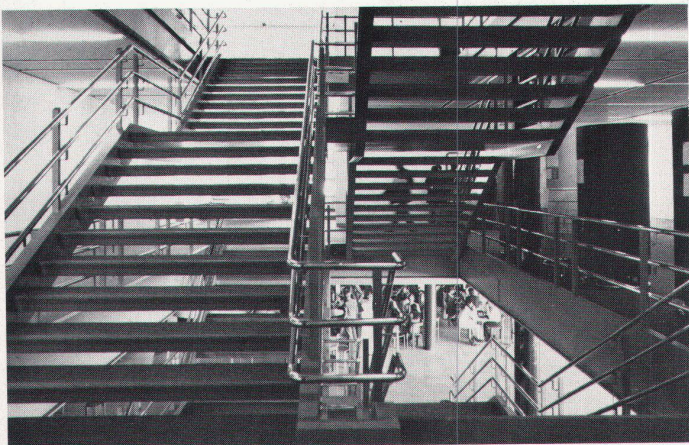
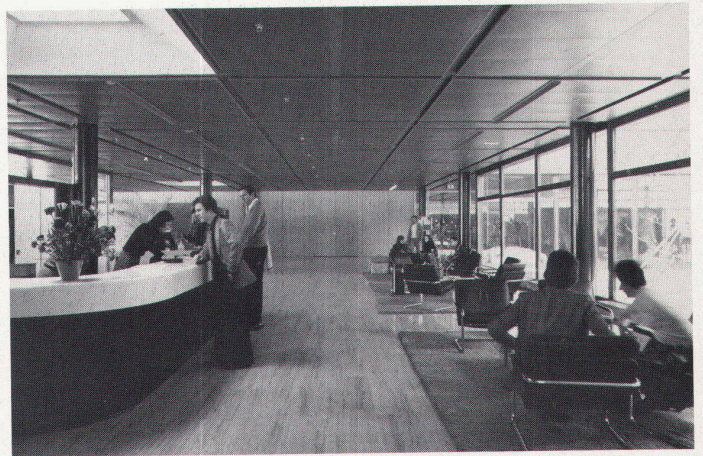
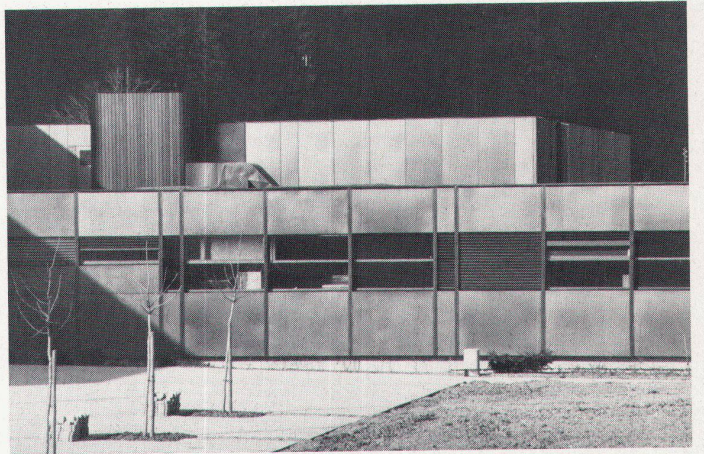
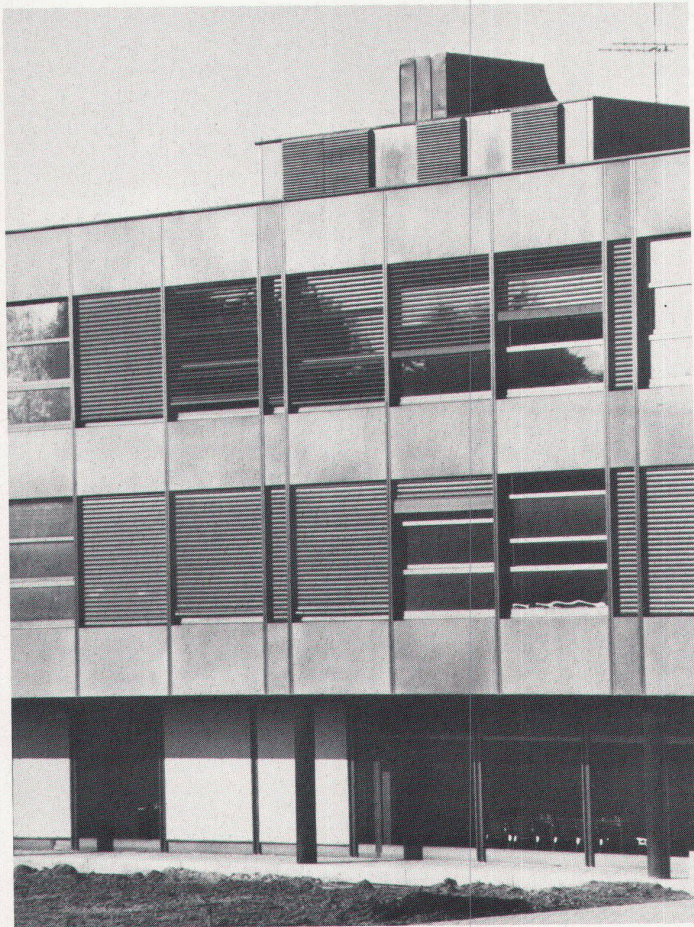


- 1 Classe
- 2 Salle de travail
- 3 Laboratoire de langues
- 4 Hall

- 1 Entrée principale
- 2 Réception
- 3 Bureaux administration
- 4 Attente visiteurs
- 5 Bureaux professeurs
- 6 Local ordinateur
- 7 Salle de travail
- 8 Bibliothèque
- 9 Hall-foyer
- 10 Bar
- 11 Jardin intérieur
- 12 Restaurant self-service
- 13 Self-service
- 14 Cuisine chaude
- 15 Cuisine froide
- 16 Pâtisserie
- 17 Laverie
- 18 Cuisine individuelle
- 19 Restaurant d'application
- 20 Salle de conférences
- 21 Cuisine de démonstration
- 22 Infirmerie
- 23 Grande salle polyvalente
- 24 Scène
- 25 Préau couvert
- 26 Kiosque

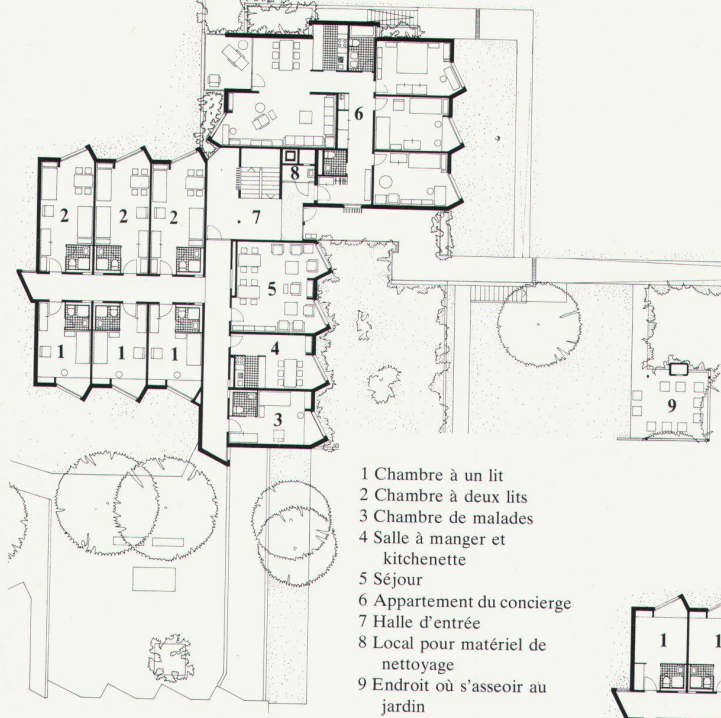


L'école

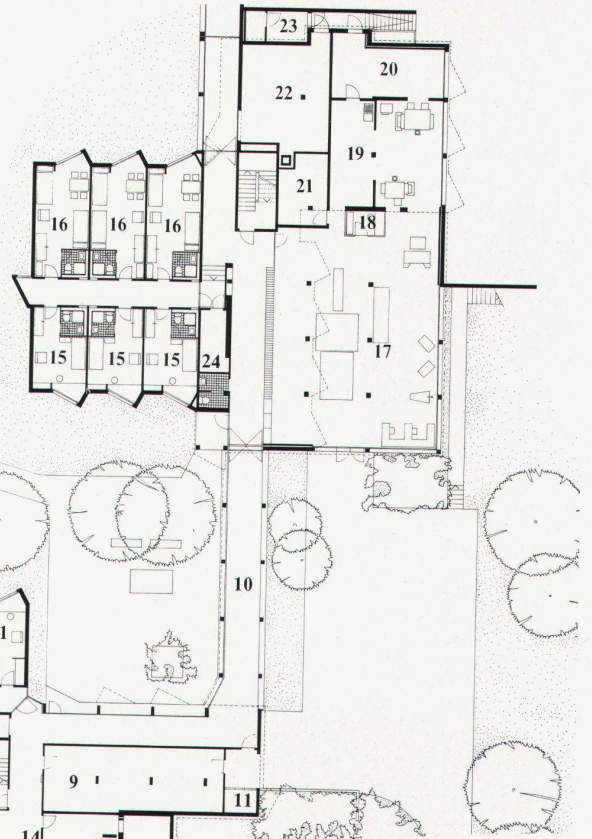


Bâtiment du personnel; Rez-de-chaussée 1:500

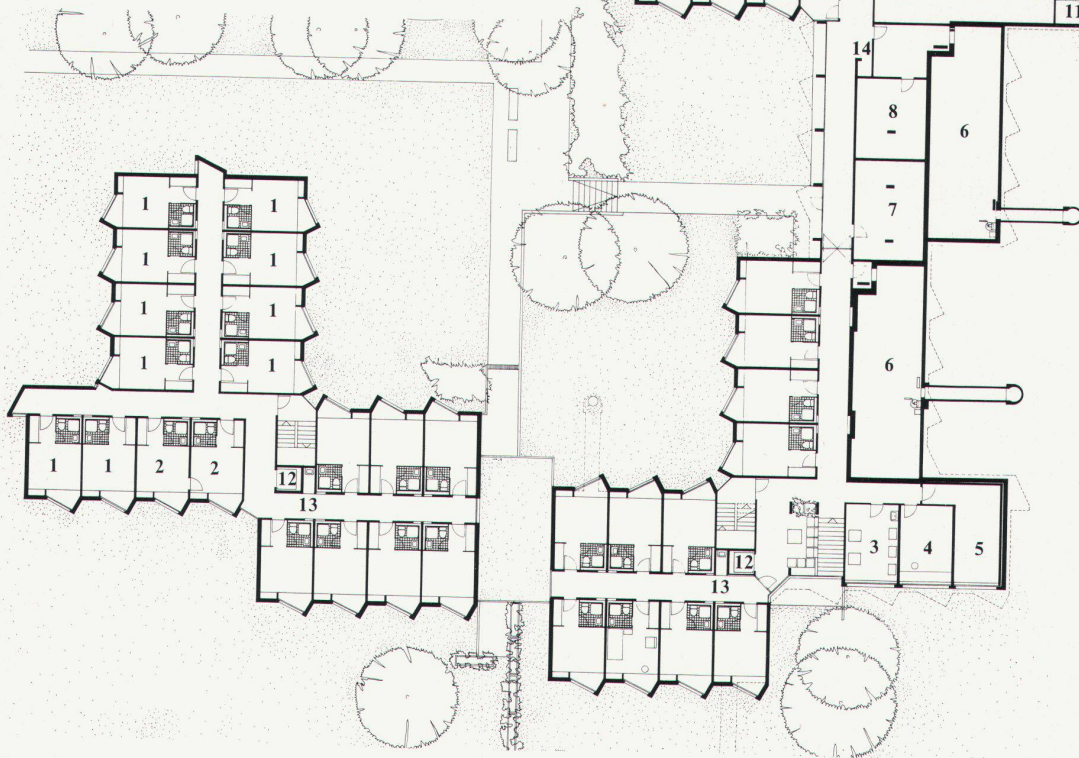
Bâtiment des étudiants et bâtiment du personnel; Entrée 1:500



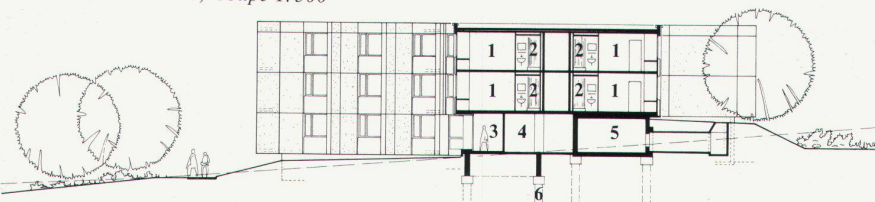
- 1 Chambre à un lit
- 2 Chambre à deux lits
- 3 Chambre de malades
- 4 Salle à manger et kitchenette
- 5 Séjour
- 6 Appartement du concierge
- 7 Halle d'entrée
- 8 Local pour matériel de nettoyage
- 9 Endroit où s'asseoir au jardin



- 1 Studio/chambre à un lit
- 2 Unité d'habitation communicante
- 3 Machines à laver automatiques pour lessives individuelles
- 4 Séchoir, chambre de repassage
- 5 Lingerie
- 6 Abri antiaérien/entrepôt
- 7 Sous-station de la chaufferie
- 8 Débarras pour le concierge
- 9 Remise à bicyclettes
- 10 Couloir de liaison
- 11 Local à containers
- 12 Ascenseur
- 13 Local pour matériel de nettoyage
- 14 Téléphone
- 15 Chambre à un lit
- 16 Chambre à deux lits
- 17 Laverie
- 18 Bureau
- 19 Linge sale
- 20 Magasin
- 21 Ventilation
- 22 Sous-station chaufferie/sanitaires
- 23 Compresseur
- 24 Installation de distribution électrique



Bâtiments des étudiants; Coupe 1:500



- 1 Studio
- 2 Bloc sanitaire
- 3 Couloir de liaison
- 4 Magasin
- 5 Abri antiaérien
- 6 Fondations sur piliers

Logement

