

Zeitschrift: Werk - Archithese : Zeitschrift und Schriftenreihe für Architektur und Kunst = revue et collection d'architecture et d'art

Band: 65 (1978)

Heft: 19-20: Bilanz 78

Nachruf: Tobel, Max von

Autor: Huber, Jean-Werner

Nutzungsbedingungen

Die ETH-Bibliothek ist die Anbieterin der digitalisierten Zeitschriften. Sie besitzt keine Urheberrechte an den Zeitschriften und ist nicht verantwortlich für deren Inhalte. Die Rechte liegen in der Regel bei den Herausgebern beziehungsweise den externen Rechteinhabern. [Siehe Rechtliche Hinweise.](#)

Conditions d'utilisation

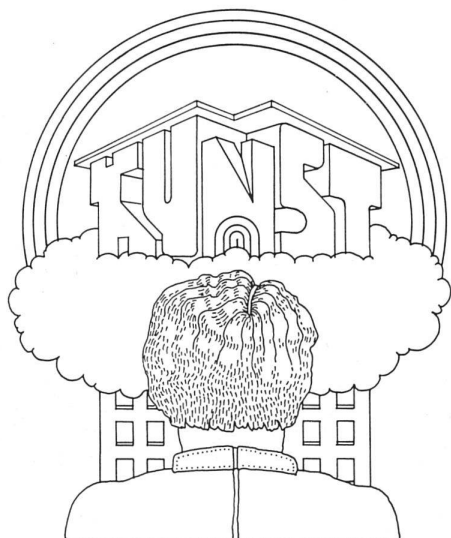
L'ETH Library est le fournisseur des revues numérisées. Elle ne détient aucun droit d'auteur sur les revues et n'est pas responsable de leur contenu. En règle générale, les droits sont détenus par les éditeurs ou les détenteurs de droits externes. [Voir Informations légales.](#)

Terms of use

The ETH Library is the provider of the digitised journals. It does not own any copyrights to the journals and is not responsible for their content. The rights usually lie with the publishers or the external rights holders. [See Legal notice.](#)

Download PDF: 29.03.2025

ETH-Bibliothek Zürich, E-Periodica, <https://www.e-periodica.ch>



schwörende Klassizität spartanische Disziplin und Aufrichtigkeit meint oder ein Aufladen mit Symbolen und (pathetisch-anfechtbar) Umwelt für ein «Volk als Gemeinschaft».

Im Laufe der Tagung (oft im Widerspruch zu den Referenten) entwickelte sich das allgemeinere Thema: Antworten auf die gestalterischen Stadtzerstörungen des 20. Jahrhunderts, vom Neuen Bauen bis hin zu dem, was da in den Sechzigern in den Köpfen überschwappte (Plug-in City, Metastadt...), all den Adaptionen von Weltraum- und Jumbotechnik, von Stanz- und Plastik-

industrie. Die klügsten Beiträge dazu kamen von den Italienern (Grassi und Natalini) mit ihren Plädoyers für die Traditionen des Alltagslebens und der Denunzierung des «Experimentalismus» als leeres, selbstgenügendes Ritual.

Von Natalini kam denn auch das freundlich-boshafte Resümee: die narzisstische Künstlerschaft seiner anwesenden Kollegen sei neurotischer (H. Hollein), paranoischer (R. Koolhaas), hysterischer (P. Cook) und manisch-depressiver (Gebrüder Krier) Manierismus. Ulf Jonak

† Baudirektor Max von Tobel

In der Nacht vom 12. auf den 13. Juni ist Max von Tobel, dipl. Architekt BSA/SIA, ehem. Direktor der eidg. Bauten, unerwartet in seinem 71. Altersjahr einem Herzversagen erlegen. Ein reicherfülltes Leben hat damit seinen Abschluss gefunden.

1907 als Bürger von Hom-

brechtikon ZH und Bern geboren, studierte Max von Tobel 1926–1930 Architektur an der ETH Zürich. Nach einem Stage bei den Architekten Le Corbusier und P. Jeanneret in Paris, wo er das Projekt für den Schweizer Pavillon an der Cité Universitaire in Paris bearbeitete, betätigte er sich

14 Jahre in der Privatwirtschaft vorwiegend mit Wohn-, Industrie- und Verwaltungsbauten. 1946 trat er in die Bauabteilung der Generaldirektion SBB ein, die er von 1949 bis zu seinem Übertritt zur Direktion der eidg. Bauten im Jahr 1962 leitete. Am 1. April 1963 erfolgte seine Wahl zum Direktor der eidg. Bauten.

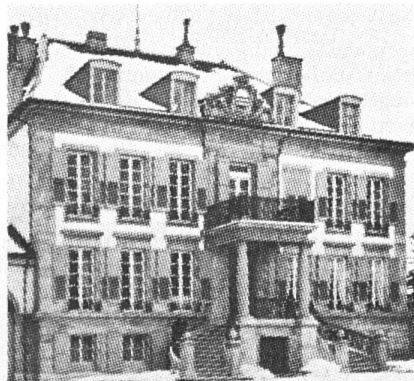
In seiner zehnjährigen Amtszeit von 1963 bis 1972 hatte sich Baudirektor von Tobel mit einer Fülle grosser Bauaufgaben zu befassen: *PTT-Zentren* Lausanne-Gare, Bern-Schanzenpost, Bern-Ostermundigen; *Zollanlage* Chiasso; *Alkohollager* Daillens; Verwaltungsgebäude für die Generaldirektion PTT an der Schönburg und für die Bundeszentralverwaltung an der Taubenhalde in Bern; *landwirtschaftliche Forschungsanstalten* in Zürich-Reckenholz, Grangeneuve FR und Changins VD; drei *Armeemotorfahrzeugparks* und mehrere unterirdische Anlagen; die neuen *Waffenplätze* Bure (Ajoie), Bremgarten AG, Drogens FR, Wangen an der Aare und Isonne u.a.m. Die wichtigsten Bauaufgaben dieser Zeit ergaben sich indessen aus den Bedürfnissen von Wissenschaft und Forschung: *Weiterausbau der ETH Zürich* und der mit ihr verbundenen Anstalten im ETH-Zentrum, auf dem Hönggerberg, in Würenlingen, Villigen und Dübendorf; *Ausbau der ETH Lausanne* und Projektierung ihrer Neubauten in Ecublens VD. Für diese Aufgaben hatten die eidg. Räte in den Jahren 1963 bis 1970 Kredite im Betrag von rund 880 Mio Franken bewilligt.

Nebst der Bewältigung dieser komplexen Aufgaben (das jährliche Bauvolumen war in diesen zehn Jahren von 175 auf 480 Mio Franken angestiegen) setzte sich Baudirektor von Tobel zielbe-

wusst für eine zeit- und kostensparende Rationalisierung im Bauwesen ein. Im technischen Bereich entstanden Typenpläne für Laborgebäude, Kasernen- und Ausbildungsanlagen, Lager- und Mehrzweckhallen, ober- und unterirdische Munitionsmagazine, geschützte Operationstrakte, Sendeanlagen und Telefonzentralen der PTT usw. Im administrativen Bereich erfolgte die Einführung des Baukostenplanes (dieser gewährleistet eine einheitliche Gliederung und bessere Transparenz der Baukosten) und der Normpositionenkataloge (Vereinfachung der Ausschreibung und der Abrechnung). Ferner war Baudirektor von Tobel massgebend an der Ausarbeitung der neuen Submissionsverordnung des Bundes vom 31. März 1971 beteiligt, die zu einer fühlbaren Liberalisierung der Wettbewerbsbedingungen und zu einer weitgehenden Gleichstellung der vergebenden Stellen des Bundes mit den privaten Bauherren führte.

Durch seine Zielstrebigkeit, Einfachheit und absolute Loyalität mit allen Partnern des Baugeschehens gewann Max von Tobel die Zuneigung eines grossen Freundes- und Bekanntenkreises aus der Fachwelt, und seine Mitarbeiter schätzten besonders seine Freundlichkeit und Menschlichkeit. Auch nach seiner Pensionierung 1972 blieb er kontaktfreudig und nahm am Geschehen interessiert Anteil. Von der Bürde des Alltags fand Max von Tobel jeweils Erholung in der Musik; so spielte er selber während sechs Jahren im Berner Musikkollegium aktiv mit und besuchte öfters Konzerte bis kurz vor seinem Hinschied.

Jean-Werner Huber,
Eidg. Baudirektor



Die bewährte Fassaden-Renovation

- Natur- und Kunststeinreinigung auf maschineller und chemischer Basis
- auch verschmutzte Verputz-Fassaden werden wieder sauber
- vollständiges Ablaugen alter Anstriche
- Holz-Naturbehandlung, Imprägnieren, Wetterschutz
- fachmännische und zuverlässige Ausführung
- preisgünstig durch unsere Spezialisierung

Verlangen Sie unser unverbindliches Angebot, wir beraten Sie zu Ihrem Vorteil. Ein Anruf genügt!

ISM AG

Abt. Fassaden-Renovationen, Spitalackerstrasse 59
3013 Bern, Telefon (031) 4136 66/67