

Zeitschrift: Werk, Bauen + Wohnen
Herausgeber: Bund Schweizer Architekten
Band: 67 (1980)
Heft: 11: Turin

Werbung

Nutzungsbedingungen

Die ETH-Bibliothek ist die Anbieterin der digitalisierten Zeitschriften. Sie besitzt keine Urheberrechte an den Zeitschriften und ist nicht verantwortlich für deren Inhalte. Die Rechte liegen in der Regel bei den Herausgebern beziehungsweise den externen Rechteinhabern. [Siehe Rechtliche Hinweise.](#)

Conditions d'utilisation

L'ETH Library est le fournisseur des revues numérisées. Elle ne détient aucun droit d'auteur sur les revues et n'est pas responsable de leur contenu. En règle générale, les droits sont détenus par les éditeurs ou les détenteurs de droits externes. [Voir Informations légales.](#)

Terms of use

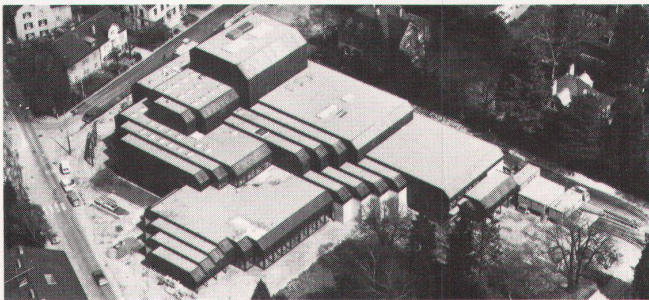
The ETH Library is the provider of the digitised journals. It does not own any copyrights to the journals and is not responsible for their content. The rights usually lie with the publishers or the external rights holders. [See Legal notice.](#)

Download PDF: 18.03.2025

ETH-Bibliothek Zürich, E-Periodica, <https://www.e-periodica.ch>

Flachdachprofis wählen Sarnafil®

Das hat gute Gründe:



STADTTHEATER WINTERTHUR – Architekt: Dr. F. Krayenbühl, Zürich
2'600 m² Sarnafil (bekiest)

Wenn Flachdachprofis Sarnafil prüfen und für gut befinden, sagt das schon viel. Wenn so erfahrene Fachleute seit Jahren Sarnafil bei ihren grössten Flachdachbauten anwenden, sagt dies alles.

Was Flachdachprofis übereinstimmend feststellen, ist die Begeisterung der Sarna-Männer für ihr Produkt. Ist ihre wahre «Besessenheit», mit der sie sich bei jedem Objekt dafür einsetzen, dass die Sache mit der Sarnafil-Abdichtung von A bis Z stimmt.

Das nennen wir bei Sarna: Flachdachabdichtung mit System.



Sarna

Sarna Kunststoff AG

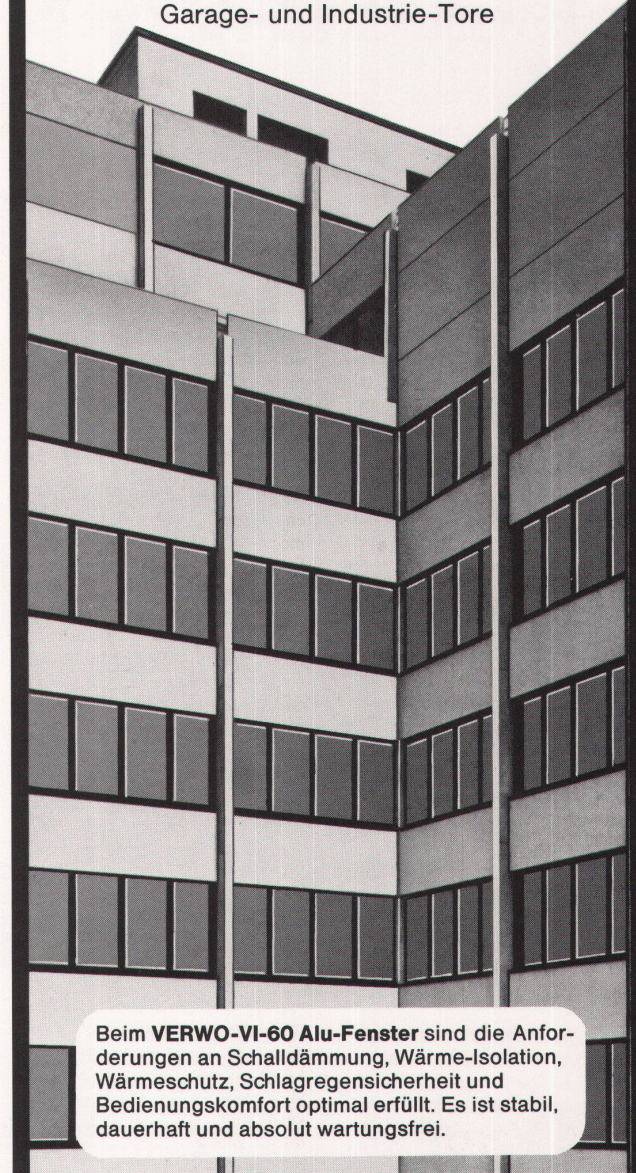
6060 Sarnen/Schweiz
Postfach 12
Telefon 041 66 0111
Telex 78 399



Sarnafil®:
Flachdachabdichtung mit System.

VERWO projektiert, konstruiert, baut Fenster und Fassaden aus Leichtmetall

Stahl- und Stahlrohr-Fenster
Schallschutz- und Isolier-Fenster
Schaufenster-Anlagen
Leichtmetall- und Stahl-Türen
Garage- und Industrie-Tore



Beim VERWO-VI-60 Alu-Fenster sind die Anforderungen an Schalldämmung, Wärme-Isolation, Wärmeschutz, Schlagregensicherheit und Bedienungskomfort optimal erfüllt. Es ist stabil, dauerhaft und absolut wartungsfrei.

VERWO

Verlangen Sie über das VERWO VI-60 Alu-Fenster die ausführliche Dokumentation mit den EMPA-Testergebnissen. Oder rufen Sie einfach an!

bwv

Name _____

Adresse _____

PLZ/Ort _____

■ VERWO AG, 8808 Pfäffikon SZ, Tel. 055-4814 55 ■

**Öl-unabhängige
Heiz-Systeme**

confotherm®

Die elektrische Fussboden-
Speicherheizung mit Wärmekabeln

- preisgünstig
- wirtschaftlich
- behaglich
- raumsparend
- hohe Lebensdauer
- kein Unterhalt

**Energie
sparen mit**

digitherm®

Die Mikroprozessor-Steuerung
mit programmierbaren Gebäudedaten

- Energieeinsparnis 20–40 %
- Einstellgenauigkeit 0,1° C
- Einfache Bedienung
- Digitale Anzeige der Daten
- Berechnung des Energiebedarfs.
- Batteriebetrieb bei Netzausfall
- Diagnose- und Sicherheits-Einrichtung



WOHNRÄUME



FREIFLÄCHEN



DACHRINNEN



INDUSTRIE

Verlangen Sie
detaillierte Unterlagen bei:



Dätwyler AG
Schweizerische Kabel-,
Gummi- und Kunststoffwerke
CH-6460 Altdorf/Schweiz

Telefon 044 - 4 11 22
Telex 786 91 dag ch

Beratung, Projektierung, Ausführung und Verkauf durch unsere Franchise-Partner: Affentranger Wärme, Luzern 041-22 38 68 — BBC-Rollar AG, Schlieren 01-730 79 00 — A. Chaillet SA, Lausanne 021-22 33 43 — Electric AG, Brugg 056-41 47 22 — Fischer Electric, Biel 032-41 28 04 — Grossenbacher System AG, St. Gallen 071-24 23 88 — Hofmann & Boschung AG, Basel 061-42 77 76 — Protec Handels AG, Zürich 01-35 72 74/35 01 11 — Elektro Winkler & Cie. AG, Glattbrugg 01-810 40 40.

le paysage, le prisme lisse et blanc du pavillon Church s'appuie sur une base rustique préexistante, la loge du jardinier (villa Savoye) repose sur des pilotis tout en étant intégrée à un système de murs en moellons qui d'une certaine distance semble en faire «constructivement» partie, un long mur en moellons lie et sépare à la fois la petite maison et les eaux du lac Léman.

Le mur en moellons évoque la nature, donc l'extérieur. La façade pour Le Corbusier est une frontière critique qui sépare deux espaces distincts du point de vue phénoménologique. La création d'espaces ambigus, impossibles à conceptualiser comme «dedans» ou comme «dehors», au lieu de contredire cette différence, s'appuie sur elle, puisque pour établir une ambiguïté, il est nécessaire de fixer au préalable les deux termes par rapport auxquels elle est créée. Dans la villa de Mme de Mandrot, cette prise de conscience («le dedans est toujours un dehors») se fait au niveau des yeux; tandis que, dans le Pavillon de l'Esprit Nouveau, le visiteur, après avoir marché sur les dalles lisses et régulières du jardin suspendu (à ciel ouvert) entre dans le diorama (espace très fermé) où le sol est entièrement recouvert de gravier, l'effet d'étrangeté est avant tout perçu physiquement. Dans la petite villa au bord du lac Léman, il n'y a que des cloisons mobiles alors que le mobilier du jardin en pierre et béton est définitivement fixe.

Le Corbusier établit fréquemment des principes contraires pour les réconcilier momentanément, le temps d'une œuvre.

Si, comme on l'a vu tout à l'heure, la tradition vernaculaire «métaphorise» en quelque sorte la nature dans son œuvre, de même, la technique y «métaphorise l'empreinte du monde moderne. Lorsque Le Corbusier réalise que la construction en série n'est pas – pas encore? – possible, il continue de tracer sa trame de 5x5 m, emblème, à la base de la construction en série, tandis qu'un Hans Schmidt abandonne la forme répétitive au moment où l'implacabilité du destin économique annule les conditions nécessaires à la production industrielle. Chez Le Corbusier, cet aspect ne revêt pas une importance déterminante puisque dans son architecture l'idée de technique est en avant tout, mise en scène. Bien que, lors de la production des meubles pour l'Esprit Nouveau (ex. la table juxtaposable en fer et palissandre), il

ne saisisse pas encore les possibilités particulières du fer, il n'hésite pas à traduire en métal des formes dérivées des meubles traditionnels.

A côté des aspects qui viennent d'être développés, et pour terminer le compte rendu d'un séminaire qui ne se voulait pas académique, voici encore en vrac, l'énoncé de quelques questions sorties, toutes chaudes des débats: le rapport entre la peinture et l'architecture chez Le Corbusier, rapport où la première est entendue comme champ d'expérimentation de la seconde (mariage d'objets par un profil commun, enjambement de deux espaces...); la dimension symbolique de l'œuvre de Le Corbusier (le panthéisme de Ronchamp); la conception d'une histoire qui présuppose progrès et développement (Mundaneum – Cité mondiale)...

Marie-Claude Bétrix et Eraldo Consolascio

Bücher

Gartenführer der Schweiz

Eva Ruoff, Fr. 34.-, Office du Livre, Freiburg

... die Schweiz der Gärten und Pärke. Die Autoren berichten umfassend über Alpengärten, botanische Gärten, Rosengärten, Versuchsgärten, Biogärten, Wildgärten und historische Pärke. Sie orientieren über Blumenausstellungen, bemerkenswerte Bäume und Privatgärten mit interessantem Pflanzenbestand, die besucht werden können. Das Verzeichnis enthält mehr als 200 gärtnerische Sehenswürdigkeiten unseres Landes. Die Einführung ist eine lebendig geschriebene Geschichte des Schweizer Gartens – vom steinzeitlichen Nutzgärtchen bis zur modernen Gartenanlage.

Jeder Gartenfreund wird viel Neues und Nützliches erfahren und Hinweise für seine eigene Tätigkeit empfangen.