

Zeitschrift: Werk, Bauen + Wohnen
Herausgeber: Bund Schweizer Architekten
Band: 71 (1984)
Heft: 12: Museums-Konzeptionen = Conceptions de musées = Museum conceptions

Artikel: Un immeuble fractionné : bureaux et dépôt marchandises à Lutry, 1982 : architecte Jean-Paul Darbellay
Autor: [s.n.]
DOI: <https://doi.org/10.5169/seals-54305>

Nutzungsbedingungen

Die ETH-Bibliothek ist die Anbieterin der digitalisierten Zeitschriften. Sie besitzt keine Urheberrechte an den Zeitschriften und ist nicht verantwortlich für deren Inhalte. Die Rechte liegen in der Regel bei den Herausgebern beziehungsweise den externen Rechteinhabern. [Siehe Rechtliche Hinweise.](#)

Conditions d'utilisation

L'ETH Library est le fournisseur des revues numérisées. Elle ne détient aucun droit d'auteur sur les revues et n'est pas responsable de leur contenu. En règle générale, les droits sont détenus par les éditeurs ou les détenteurs de droits externes. [Voir Informations légales.](#)

Terms of use

The ETH Library is the provider of the digitised journals. It does not own any copyrights to the journals and is not responsible for their content. The rights usually lie with the publishers or the external rights holders. [See Legal notice.](#)

Download PDF: 18.03.2025

ETH-Bibliothek Zürich, E-Periodica, <https://www.e-periodica.ch>

Un immeuble fractionné

Bureaux et dépôt marchandises à Lutry, 1982

Il s'agit du centre administratif et de la centrale de distribution de la Maison Margotabac. La construction comporte dans ses grandes lignes:

- des bureaux, au rez-de-chaussée et à l'étage;
- une ère de manutention au rez-de-chaussée, assimilable dans sa destination à de l'artisanat propre;
- une ère de stockage en sous-sol.

L'intégration du bâtiment au domaine bâti se réalise par les moyens suivants:

1. Adaptation du bâtiment à la pente du terrain qui n'est pour ainsi dire pas modifiée; comme aussi recherche d'un gabarit bas avec jardin intérieur.

2. Fractionnement de l'immeuble en unités de 9x9 m environ, assimilables à une échelle courante à l'intérieur des bourgs et villages. Ce fractionnement se réalise en surfaces, en plan et en volume par la création de

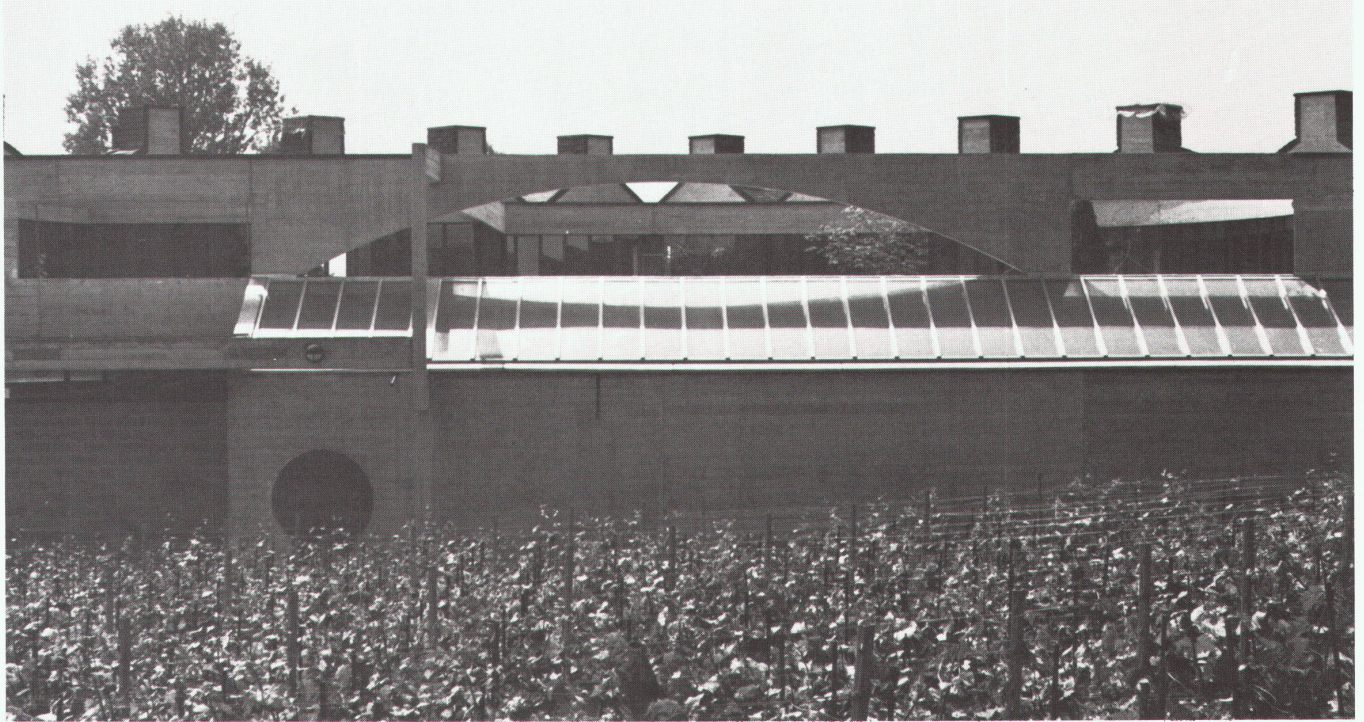
- piles avec murs en retrait (chaines d'angle de construction plus anciennes),
- petits toits à cheminées dont le fractionnement pavillonnaire a pour but de casser la longueur des façades, afin de rompre une monotonie qui pourrait suggérer l'échelle d'activités industrielles.

La proportion fractionnée entre volume et hauteur tend à recréer l'aspect de contiguïté si apprécié dans le bourg de Lutry.

L'aspect général du bâtiment reflète une certaine robustesse inhérente au terroir le Lavaux comme aussi à la tranquille et rassurante inertie de ses murs. *J.-P. D.*



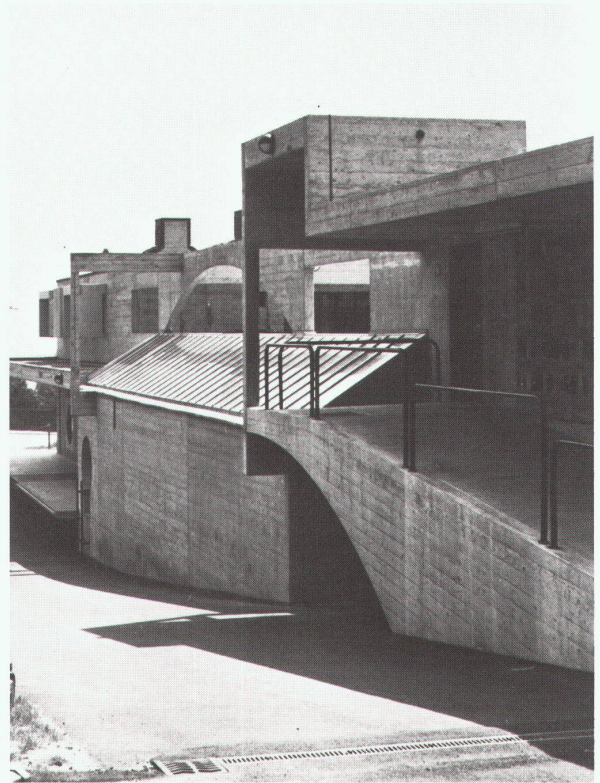
① La zone d'entrée aux bureaux



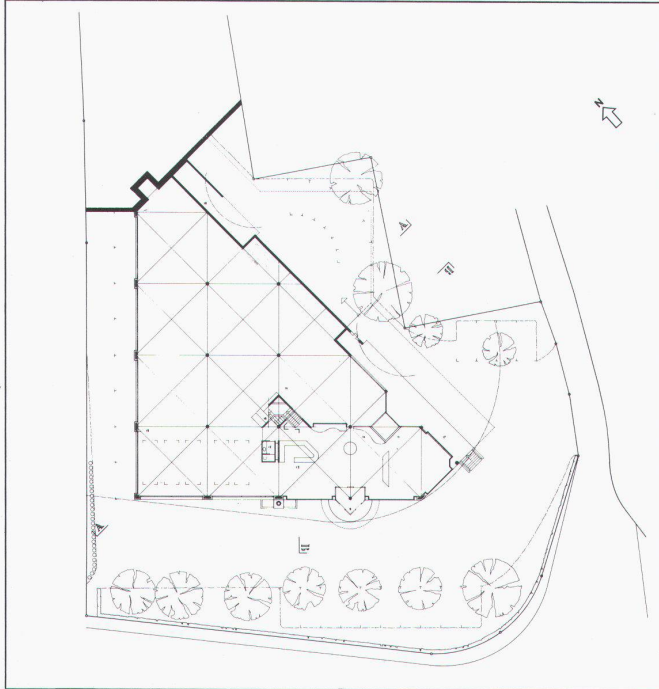
2



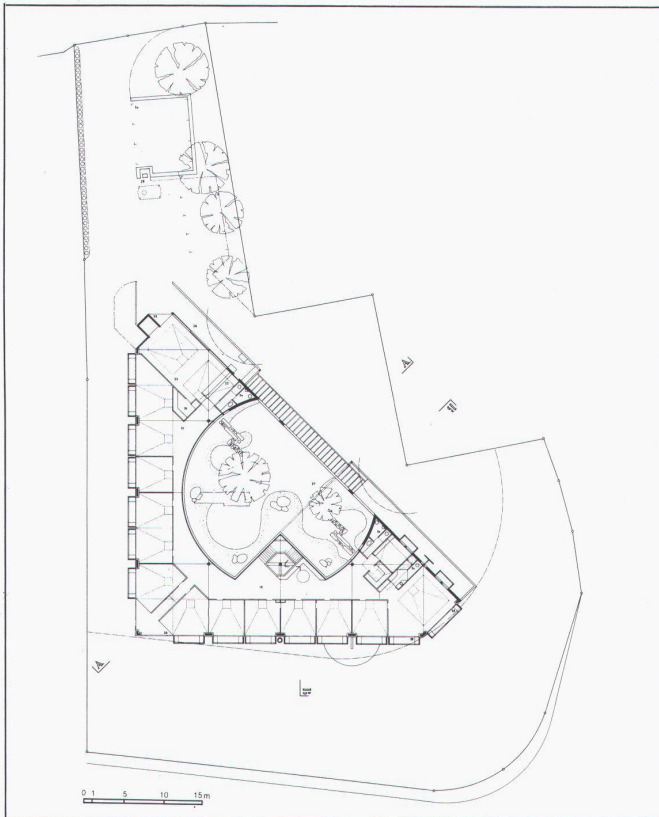
3



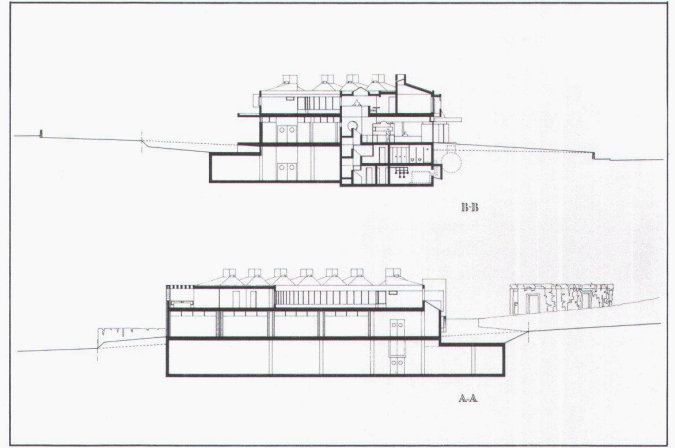
4



6



6



7



8

2 La cour intérieure avec le mur de cloisonnement extérieur

3 L'immeuble est fractionné en unités pavillonnaires

4 La zone d'arrivée des marchandises

5 Plan niveau entrée

6 Plan niveau supérieur

7 Coupes

8 Détail de la cheminée de chauffage, entre deux éléments en béton de la «façade fractionnée»