

**Zeitschrift:** Werk, Bauen + Wohnen  
**Herausgeber:** Bund Schweizer Architekten  
**Band:** 84 (1997)  
**Heft:** 4: Stadtinterieur = L'intérieur urbain = City interior

**Rubrik:** Werk-Material

### **Nutzungsbedingungen**

Die ETH-Bibliothek ist die Anbieterin der digitalisierten Zeitschriften. Sie besitzt keine Urheberrechte an den Zeitschriften und ist nicht verantwortlich für deren Inhalte. Die Rechte liegen in der Regel bei den Herausgebern beziehungsweise den externen Rechteinhabern. [Siehe Rechtliche Hinweise.](#)

### **Conditions d'utilisation**

L'ETH Library est le fournisseur des revues numérisées. Elle ne détient aucun droit d'auteur sur les revues et n'est pas responsable de leur contenu. En règle générale, les droits sont détenus par les éditeurs ou les détenteurs de droits externes. [Voir Informations légales.](#)

### **Terms of use**

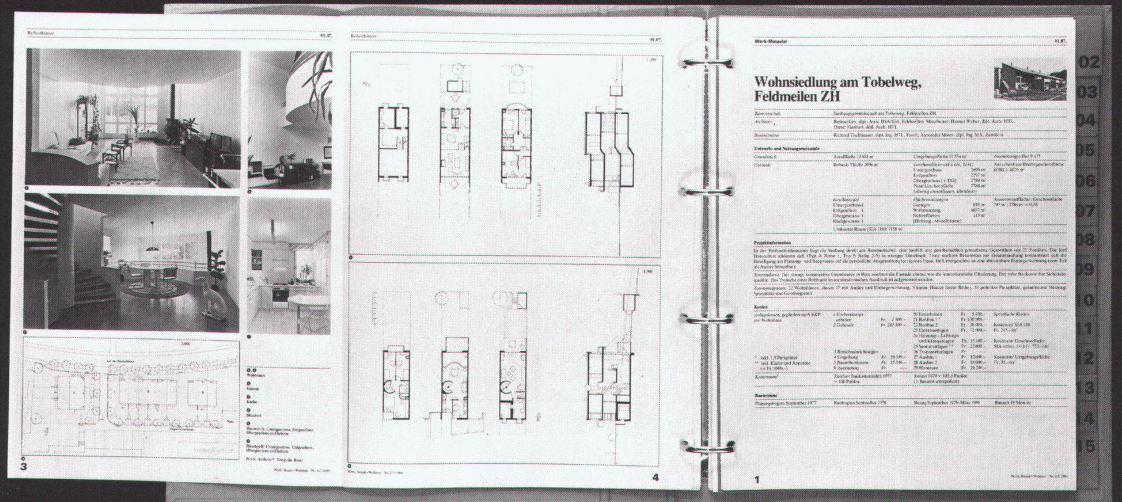
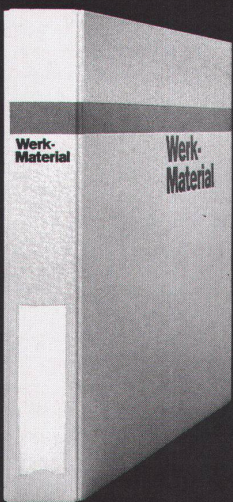
The ETH Library is the provider of the digitised journals. It does not own any copyrights to the journals and is not responsible for their content. The rights usually lie with the publishers or the external rights holders. [See Legal notice.](#)

**Download PDF:** 17.03.2025

**ETH-Bibliothek Zürich, E-Periodica, <https://www.e-periodica.ch>**



# Werk- Material



**Werk-Material** 10 Jahre 1982-1992

**Dossier 1**

01. Wohnen	01. Habitat
02. Wohnformen mit öffentlichem Ausbau	02. Maisons multifamiliales d'urbanisme collectif
03. Mehrfamilienhäuser mit besonderem Ausbau	03. Maisons multifamiliales avec aménagement spécial
04. Wohnzeilenbau	04. Maisons en rangées
05. Punktwohnen	05. Maisons de pointes
06. Einfamilienhäuser und Reihenhäuser	06. Maisons individuelles ou en rangées
07. Altbauweise	07. Maisons dans immeubles anciens
08. Keller- und Kellerterrasse	08. Pignons, caves et de la base
09. Beispiele	09. Exemples

Werk-Verlag **Werk, Bauen + Wohnen**

**Werk-Material** 10 Jahre 1982-1992

**Dossier 2**

01. Bildung und Forschung	01. Enseignement et recherche
02. Kindergärten	02. Ecoles maternelles
03. Primar- und Sekundarschulen	03. Ecoles primaires et secondaires
04. Berufsschulen	04. Ecoles professionnelles
05. Mittelschulen, Gymnasien	05. Ecoles primaires supérieures, lycées
06. Fachhochschulen	06. Ecoles supérieures spécialisées
07. Hochschulen, Universitäten	07. Hautes écoles, universités
08. Bibliotheken	08. Bibliothèques
09. Schulplanungen	09. Sites de gymnases
10. Beispiele	10. Exemples

Werk-Verlag **Werk, Bauen + Wohnen**

**Werk-Material** 10 Jahre 1982-1992

**Dossier 3**

01. Industrie und Gewerbe	01. Industrie et artisanat
02. Landwirtschaft	02. Agriculture
03. Handel und Verarbeitung	03. Commerce et administration
04. Verkehrsmittel	04. Routes et ponts
05. Verkehrswege	05. Installations de transport
06. Militäranlagen	06. Bâtiements militaires
07. Beispiele	07. Exemples

Werk-Verlag **Werk, Bauen + Wohnen**

**Werk-Material** 10 Jahre 1982-1992

**Dossier 4**

01. Fiktion, Gesundheit	01. Architecture sociale et santé
02. Kultur	02. Culture
03. Kultur, Gesellschaft	03. Culture et société publique
04. Gesundheits-, Fremdenverkehr	04. Santé, tourisme et tourisme
05. Freizeit, Sport, Erholung	05. Loisirs, sports, détente
06. Beispiele	06. Exemples

Werk-Verlag **Werk, Bauen + Wohnen**



**Bestellkarte  
für ein Abonnement von Werk, Bauen+Wohnen**

1997

**Werk,  
Bauen+  
Wohnen**

Die Zeitschrift für Architektur, Städtebau, Umweltgestaltung  
(inkl. Bautendokumentation Werk-Material)

- Ich bestelle ab Heft Nr. \_\_\_\_\_ ein Jahresabonnement von Werk, Bauen+Wohnen (10 Ausgaben)  
 zum Abonnementspreis von Fr. 180.- (Ausland Fr. 190.-)  
 zum Abonnementspreis für Student(innen) von Fr. 125.- (Ausland Fr. 135.-)  
 inkl. 2% Mehrwertsteuer / inkl. Versandkosten

**Adresse der Bestellerin / des Bestellers:**

Name, Vorname: \_\_\_\_\_  
 Beruf: \_\_\_\_\_  
 Strasse, Nr.: \_\_\_\_\_  
 PLZ, Ort: \_\_\_\_\_  
 Student(innen): Studienzeit bis ca. \_\_\_\_\_ Ausbildungsort: \_\_\_\_\_

**Adresse der Beschenkten / des Beschenkten:**

Name, Vorname: \_\_\_\_\_  
 Beruf: \_\_\_\_\_  
 Strasse, Nr.: \_\_\_\_\_  
 PLZ, Ort: \_\_\_\_\_  
 Student(innen): Studienzeit bis ca. \_\_\_\_\_ Ausbildungsort: \_\_\_\_\_

**Bulletin de commande  
pour un abonnement de Werk, Bauen+Wohnen**

1997

**Werk,  
Bauen+  
Wohnen**

Revue d'architecture, d'urbanisme et d'environnement  
(Werk-Material, la documentation sur le bâtiment compris)

- Je commande à partir du no. \_\_\_\_\_ un abonnement annuel de Werk, Bauen+Wohnen (10 éditions)  
 au prix d'abonnement de Fr. 180.- (Fr. 190.- pour l'étranger)  
 au prix d'abonnement pour étudiant(e)s de Fr. 125.- (Fr. 135.- pour l'étranger)  
 inclu la TVA de 2% / frais d'envoi y compris

**Adresse du donateur:**

Nom, prénom: \_\_\_\_\_  
 Profession: \_\_\_\_\_  
 Rue, no.: \_\_\_\_\_  
 Code postal, localité: \_\_\_\_\_  
 Pour les étudiant(e)s: Fin des études vers le: \_\_\_\_\_ Lieu de formation: \_\_\_\_\_

**Adresse du bénéficiaire:**

Nom, prénom: \_\_\_\_\_  
 Profession: \_\_\_\_\_  
 Rue, no.: \_\_\_\_\_  
 Code postal, localité: \_\_\_\_\_  
 Pour les étudiant(e)s: Fin des études vers le: \_\_\_\_\_ Lieu de formation: \_\_\_\_\_

**Bestellkarte für Werk-Material**

Abonnenten von Werk, Bauen+Wohnen können bestellen:

1997

**Werk-Material-Zusatzabonnement**

\_\_\_\_\_ Jahresabonnement für die zusätzliche Lieferung aller erscheinenden  
 Werk-Material-Dokumentationen, inkl. Jahresverzeichnis, in zwei Lieferungen Fr. 80.-

**Werk-Material-Sonderdrucke**

\_\_\_\_\_ Nachlieferung aller 1982 bis Dez. 1996 erschienenen Werk-Material-Dokumentationen  
 (ca. 280 Objekte) Fr. 600.-

**Nachlieferung vollständiger Werk-Material-Jahrgänge** (ca. 25 Objekte)

\_\_\_\_\_ Expl. Jahre \_\_\_\_\_ / \_\_\_\_\_ / \_\_\_\_\_ Fr. 120.-

**Einzelne Werk-Material-Dokumentationen**

\_\_\_\_\_ Expl. Werk-Material, Nr. \_\_\_\_\_, WBW-Nr. \_\_\_\_\_  
 Objekt \_\_\_\_\_ Fr. 10.-/Expl.

**Werk-Material-Sammelordner**

\_\_\_\_\_ Sammelordner Werk-Material mit Register und Jahresverzeichnissen Fr. 50.-  
 \_\_\_\_\_ Sammelordner Werk-Material ohne Register Fr. 35.-  
 \_\_\_\_\_ Register separat Fr. 25.-

**Dossiers 10 Jahre Werk-Material**

\_\_\_\_\_ Wohnen, Altersheime (70 Beispiele) Fr. 150.-  
 \_\_\_\_\_ Bildung und Forschung (41 Beispiele) Fr. 100.-  
 \_\_\_\_\_ Industrie und Gewerbe, Handel + Verwaltung, Justiz, Verkehr (49 Beispiele) Fr. 100.-  
 \_\_\_\_\_ Kultur und Geselligkeit, Kultus, Gesundheit und Fürsorge, Gastgewerbe,  
 Freizeit und Sport (48 Beispiele) Fr. 100.-  
 inkl. 2% Mehrwertsteuer,  
 exkl. Versandkosten

Verlag Werk AG, Keltenstr. 45, CH-8044 Zürich, Tel. 01/252 28 52, Fax 01/261 93 37

**Bulletin de commande pour Werk-Material**

Les abonnés à Werk, Bauen+Wohnen peuvent commander:

1997

**Abonnement supplémentaire Werk-Material**

\_\_\_\_\_ Abonnement annuel pour la livraison supplémentaire de toutes les documenta-  
 tions Werk-Material publiées, incl. registre annuel, en deux livraisons Fr. 80.-

**Werk-Material, tirés à part**

\_\_\_\_\_ Envoi de toutes les documentations Werk-Material parues dès 1982  
 jusqu'en 1996 (ca. 280 objets) Fr. 600.-

**Envoi de toutes les documentations parues pendant une année** (ca. 25 objets)

\_\_\_\_\_ Expl. année \_\_\_\_\_ / \_\_\_\_\_ / \_\_\_\_\_ Fr. 120.-

**Documentations Werk-Material séparées**

\_\_\_\_\_ Expl. Werk-Material no. \_\_\_\_\_, WBW no. \_\_\_\_\_  
 objet \_\_\_\_\_ Fr. 10.-/Expl.

**Classeur Werk-Material**

\_\_\_\_\_ Classeur Werk-Material avec registre et répertoires annuels Fr. 50.-  
 \_\_\_\_\_ Classeur Werk-Material sans registre Fr. 35.-  
 \_\_\_\_\_ Registre séparé Fr. 25.-

**Dossiers 10 ans Werk-Material**

\_\_\_\_\_ Habitat, foyers pour personnes âgées (70 objets) Fr. 150.-  
 \_\_\_\_\_ Enseignement et recherche (41 objets) Fr. 100.-  
 \_\_\_\_\_ Industrie et artisanat, commerce et administration, justice, transport (49 objets) Fr. 100.-  
 \_\_\_\_\_ Culture et lieux publics, cultes, hôpitaux et foyers, tourisme, loisirs  
 et sports (48 objets) Fr. 100.-  
 Inclu la TVA de 2%,  
 frais d'envoi non compris

Editions Œuvre SA, Keltenstr. 45, CH-8044 Zurich, tél. 01/252 28 52, fax 01/261 93 37

**Bestellkarte  
für Bücher aus dem Werk Verlag**

1997

**Schweizer Architekturführer 1920-1990/95**

\_\_\_\_\_ Band 1 Nordost- und Zentralschweiz (Fr. 69.-)\* Fr. 78.-  
 \_\_\_\_\_ Band 2 Nordwestschweiz, Jura, Mittelland (Fr. 69.-)\* Fr. 78.-  
 \_\_\_\_\_ Band 3 Westschweiz, Wallis, Tessin (Fr. 69.-)\* Fr. 78.-  
 \_\_\_\_\_ Gesamtausgabe: 3 Bände in Schuber (Fr. 210.-)\* Fr. 240.-  
 \_\_\_\_\_ Schuber leer für 3 Bände Fr. 10.-

\* (Vorzugspreis für Mitglieder der Fachverbände BSA, SIA, FSAI)

H. Ineichen, T. Zanoni:

\_\_\_\_\_ **Luzerner Architekten** Fr. 78.-  
 Architektur und Städtebau im Kanton Luzern 1920-1960

R. Obrist, S. Semadeni, D. Giovanoli

\_\_\_\_\_ **Construire / Bauen / Costruire 1830-1980** Fr. 64.-  
 Val Müstair, Engiadina bassa, Oberengadin, Val Bregaglia, Valle di Poschiavo

Bauforum Zug

\_\_\_\_\_ **Zuger Bautenführer** Fr. 30.-  
 70 Jahre Bauen im Kanton Zug 1920-1990

Construire la ville sur la ville

\_\_\_\_\_ **Europas 4 Die Stadt über der Stadt bauen** Fr. 48.-  
 Projekte für Basel, Biasca, Dietikon, Lausanne, Neuchâtel, Sofia

inkl. 2% Mehrwertsteuer,  
 exkl. Versandkosten

Verlag Werk AG, Keltenstrasse 45, CH-8044 Zürich, Tel. 01/252 28 52, Fax 01/261 93 37

**Bulletin de commande  
pour des livres de Editions Œuvre SA**

1997

**Guide d'architecture suisse 1920-1990/95**

\_\_\_\_\_ Volume 1 Centre et nord-est de la Suisse (Fr. 69.-)\* Fr. 78.-  
 \_\_\_\_\_ Volume 2 Nord-ouest de la Suisse, Plateau et Jura (Fr. 69.-)\* Fr. 78.-  
 \_\_\_\_\_ Volume 3 Suisse romande, Valais, Tessin (Fr. 69.-)\* Fr. 78.-  
 \_\_\_\_\_ Edition complète: 3 volumes sous coffret (Fr. 210.-)\* Fr. 240.-  
 \_\_\_\_\_ Coffret vide pour 3 volumes Fr. 10.-

\* (Prix spécial pour membres des associations FAS, SIA, FSAI)

H. Ineichen, T. Zanoni:

\_\_\_\_\_ **Luzerner Architekten** Fr. 78.-  
 Architektur und Städtebau im Kanton Luzern 1920-1960

R. Obrist, S. Semadeni, D. Giovanoli

\_\_\_\_\_ **Construire / Bauen / Costruire 1830-1980** Fr. 64.-  
 Val Müstair, Engiadina bassa, Oberengadin, Val Bregaglia, Valle di Poschiavo

Bauforum Zug

\_\_\_\_\_ **Zuger Bautenführer** Fr. 30.-  
 70 Jahre Bauen im Kanton Zug 1920-1990

Construire la ville sur la ville

\_\_\_\_\_ **Europas 4 Die Stadt über der Stadt bauen** Fr. 48.-  
 Projekte für Basel, Biasca, Dietikon, Lausanne, Neuchâtel, Sofia

Inclu la TVA de 2%,  
 frais d'envoi non compris

Editions Œuvre SA, Keltenstrasse 45, CH-8044 Zurich, tél. 01/252 28 52, fax 01/261 93 37

Bitte  
frankieren  
  
affranchir  
s.v.p.

Name, Vorname / Nom, prénom \_\_\_\_\_

Strasse, Nr. / Rue, no. \_\_\_\_\_

PLZ, Ort / Code postal, localit  \_\_\_\_\_

Datum / Date \_\_\_\_\_

Unterschrift / Signature \_\_\_\_\_

Mitglied / membre  BSA/FAS  SIA  FSAI

Werk, Bauen+Wohnen  
Abonnentendienst  
Zollikofer AG  
F rstenlandstrasse 122  
9001 St.Gallen

Bitte  
frankieren  
  
affranchir  
s.v.p.

Name, Vorname / Nom, pr nom \_\_\_\_\_

Strasse, Nr. / Rue, no. \_\_\_\_\_

PLZ, Ort / Code postal, localit  \_\_\_\_\_

Datum / Date \_\_\_\_\_

Unterschrift / Signature \_\_\_\_\_

Verlag Werk AG  
Sekretariat  
Keltenstrasse 45  
8044 Z rich

Bitte  
frankieren  
  
affranchir  
s.v.p.

Name, Vorname / Nom, pr nom \_\_\_\_\_

Strasse, Nr. / Rue, no. \_\_\_\_\_

PLZ, Ort / Code postal, localit  \_\_\_\_\_

Datum / Date \_\_\_\_\_

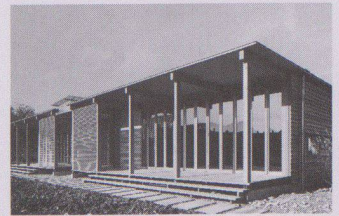
Unterschrift / Signature \_\_\_\_\_

Mitglied / membre  BSA/FAS  SIA  FSAI

Verlag Werk AG  
Sekretariat  
Keltenstrasse 45  
8044 Z rich



# Doppelkindergarten Lerchenfeld, Thun BE



<b>Standort</b>	3603 Thun, Langstrasse 45 C+D
<b>Bauherrschaft</b>	Einwohnergemeinde Thun, vertreten durch Schulamt und Hochbauamt
<b>Architekt</b>	Architekturwerkstatt 90, Thun
<b>Bauingenieur</b>	F. Allenbach, Frutigen
<b>Spezialisten</b>	Energie/Ökologie/Bauphysik: Gartenmann Engineering AG, Bern

## Projektinformation

Bauherrschaft und Architekt haben sich zum Ziel gesetzt, in diesem Kindergarten ökologische Anliegen mit städtebaulichen, architektonischen, betrieblichen und wirtschaftlichen Anliegen zu verbinden und zu realisieren. Das Resultat ist ein kindergerechter Bau von einfacher Gestaltung und Konstruktion mit klar geordneten Innen- und Aussenräumen. Durch seinen gut nachvollzieh-

baren Aufbau und die Verwendung von umweltfreundlichen, einheimischen und wiederverwendbaren Materialien erfüllt der Bau nicht nur die ökologischen Erwartungen, sondern macht es Kleinkindern möglich, mit neuen, für sie meist ungewohnten Materialien und Räumen vertraut zu werden. Diese Arbeit soll zu einer umweltorientierten Erziehung beitragen.

## Grundmengen nach SIA 416 (1993) SN 504 416

Grundstück:	Grundstücksfläche	GSF	1 520 m <sup>2</sup>
	Gebäudegrundfläche	GGF	394 m <sup>2</sup>
	Umgebungsfläche	UF	1 126 m <sup>2</sup>
	Bruttogeschossfläche	BGF	394 m <sup>2</sup>
	Ausnutzungsziffer (BGF:GSF)	AZ	0,26
	Aussenwandflächen: Geschossflächen GF	344:394	0,87

Gebäude:	Geschosszahl	1 EG
	Geschossflächen GF	EG 394 m <sup>2</sup>
	GF Total	394 m <sup>2</sup>
	Rauminhalt SIA 116	1 805 m <sup>3</sup>
	Nutzflächen NF	Kindergarten 282 m <sup>2</sup>

## Raumprogramm

Pro Kindergarten: Kindergartenraum 71 m<sup>2</sup>, Garderobenraum 28 m<sup>2</sup>, Materialraum/Werkraum 16 m<sup>2</sup>, Vorraum mit Waschrinne, 2 WC, Lehrer-WC, Kochnische 6,5 m<sup>2</sup> (offen zu Kindergarten-

raum), gedeckter Balkon 22 m<sup>2</sup>, gedeckter Zugang als Mittelzone für beide Kindergärten

## Konstruktion

Die beiden Hausteile, verbunden durch einen erschliessenden Gangbereich, «schweben» auf Betonbalken knapp über Terrain. Die Boden- und Wandelemente bestehen aus umgehenden Rahmen sowie einer einseitigen Beplankung aus Schalung, Sperrholz oder Holzfaserverplatten. Eine starke Wärmedämmung (Zellulose) vermeidet die Entstehung eines «Barackenklimas». Verleimte Holzbalken überspannen das Haus und tragen das Kaltdach, das extensiv begrünt ist.

Die äussere Verkleidung und die Fensterrahmen bestehen aus

unbehandeltem Lärchenholz, das als sehr witterungsbeständig gilt.

Der Zusammenbau des Hauses folgt einem Lebensdauerkonzept: Die Bauteile mit verschiedenen Lebenserwartungen wurden schichtartig eingebaut, wobei die oberste Schicht mit der kürzesten Lebenserwartung leicht auswechselbar ist. Alle Leitungen sind also von der Hauseinführung bis zur Verbraucherstelle sichtbar montiert.

## Anlagekosten nach BKP (1989) SN 506 500

1	Vorbereitungsarbeiten	Fr.	18 500.-	2	Gebäude		
2	Gebäude	Fr.	904 200.-	20	Baugrube	Fr.	
3	Betriebseinrichtungen	Fr.	10 600.-	21	Rohbau 1	Fr.	333 700.-
4	Umgebung inkl. Geräteräume	Fr.	129 700.-	22	Rohbau 2	Fr.	111 100.-
5	Baunebenkosten	Fr.	40 800.-	23	Elektroanlagen	Fr.	22 300.-
6		Fr.		24	Heizungs-, Lüftungs-, Klimaanlage	Fr.	37 600.-
7		Fr.		25	Sanitäranlagen	Fr.	31 900.-
8		Fr.		26	Transportanlagen	Fr.	
9	Ausstattung	Fr.	51 100.-	27	Ausbau 1	Fr.	114 900.-
1-9	Anlagekosten total	Fr.	1 154 900.-	28	Ausbau 2	Fr.	88 600.-
				29	Honorare inkl. Projekt	Fr.	164 100.-

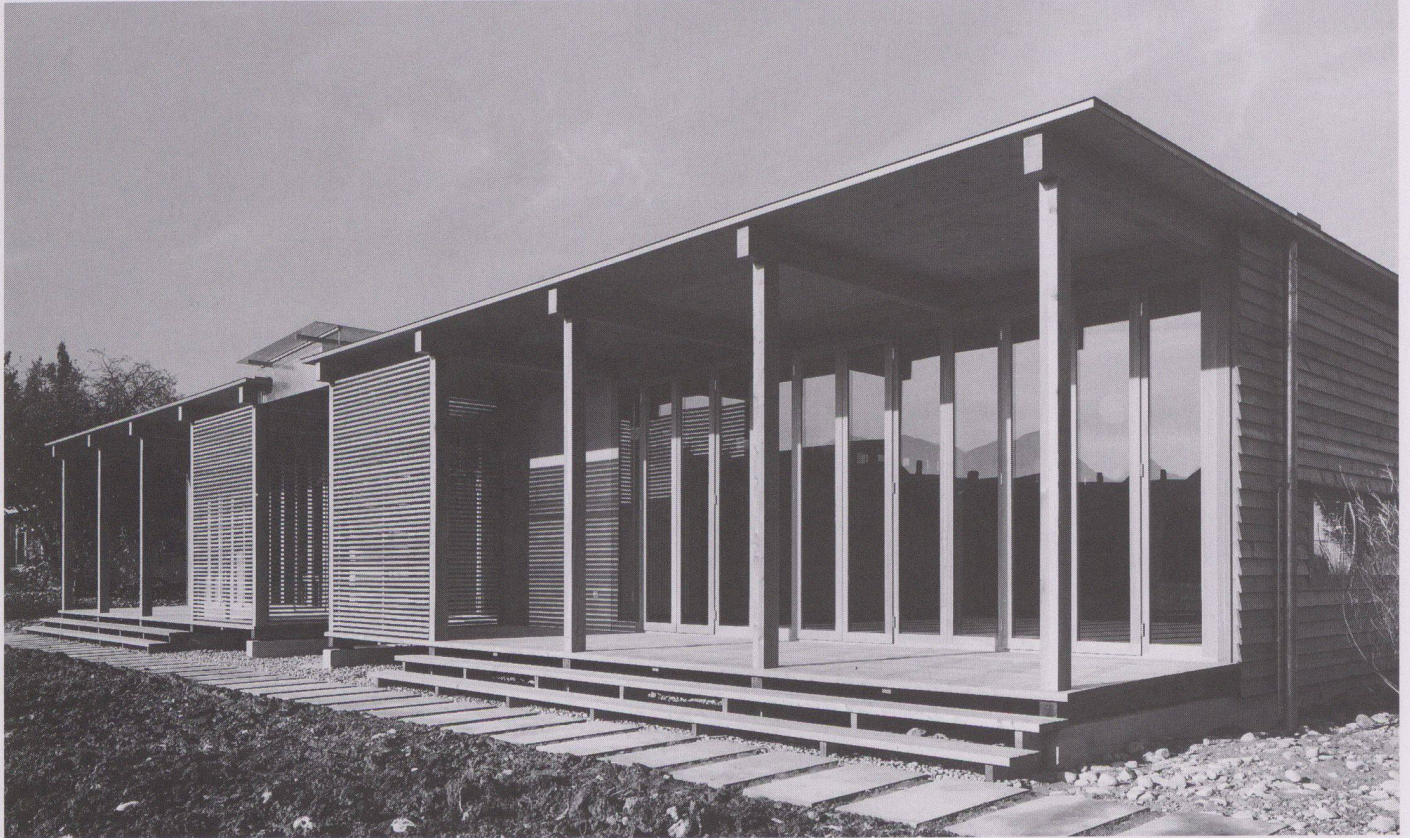
## Kennwerte Gebäudekosten

1	Gebäudekosten BKP 2/m <sup>3</sup> SIA 116	Fr.	500.-
2	Gebäudekosten BKP 2/m <sup>3</sup> GV SIA 416	Fr.	
3	Gebäudekosten BKP 2/m <sup>2</sup> GF SIA 416	Fr.	2 295.-
4	Kosten BKP 4/m <sup>2</sup> UF SIA 416	Fr.	115.-
5	Kostenstand nach Zürcher Baukostenindex (10/1988 = 100) 1.4.1993		114.2 P.

## Bautermine

Planungsbeginn	Juni 1990
Baubeginn	Mai 1993
Bezug	Oktober 1993
Bauzeit	6 Monate



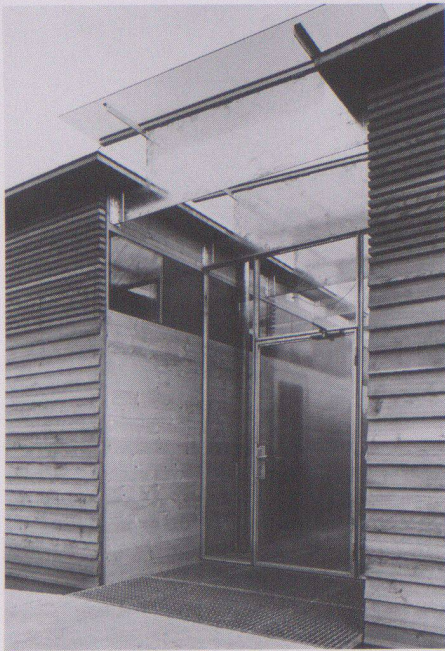


1

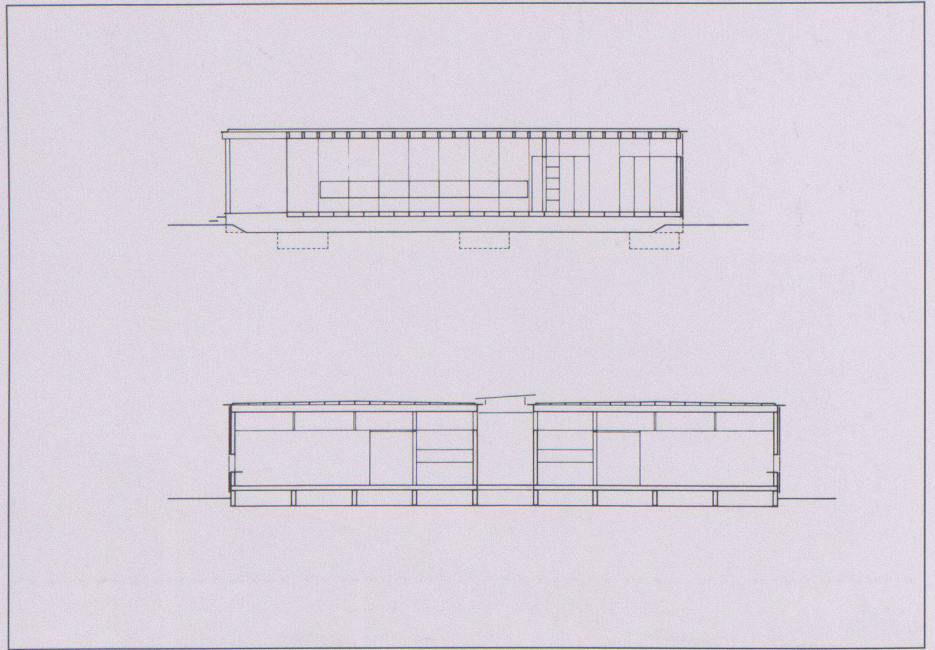


2

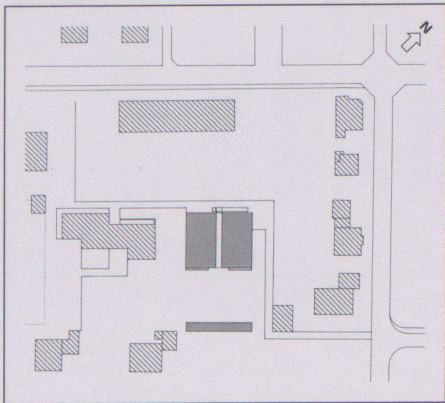




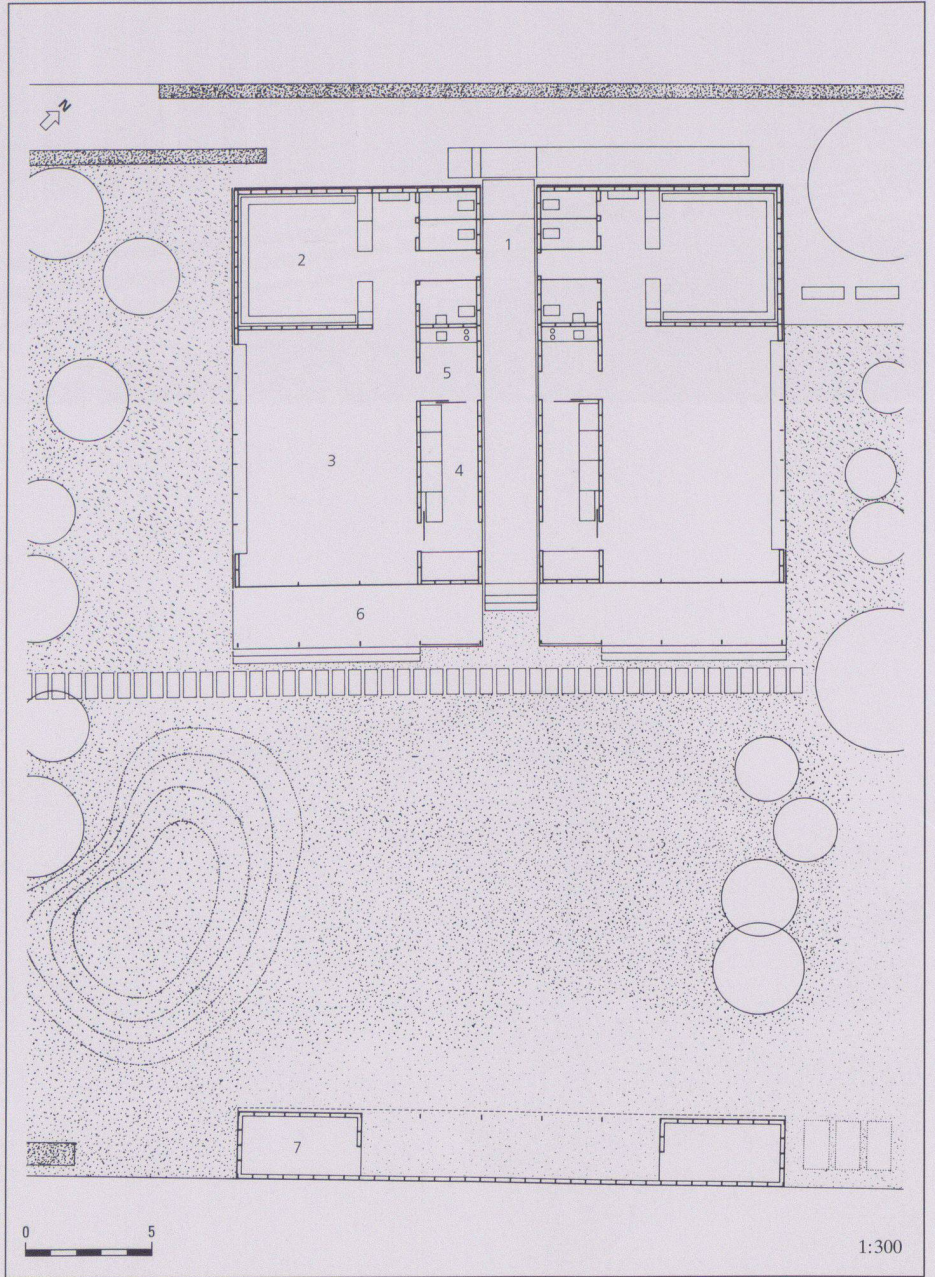
3



5



4



6

1 Ansicht Südostfassade

2 Ansicht Südwestfassade

3 Gemeinsamer Eingang

4 Situation

5 Längs-/Querschnitt

6 Grundriss: 1 Zugang, gedeckter Aussenraum, 2 Garderobenraum, 3 Kindergartenraum, 4 Materialraum, 5 Kochnische, 6 gedeckter Balkon, Balkonzimmer, 7 Aussengeräteraum

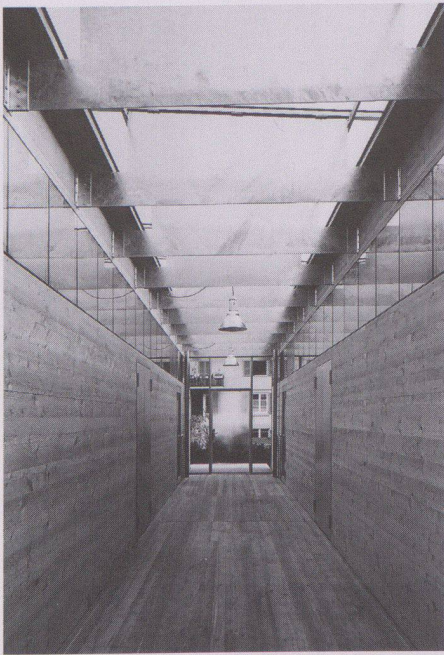
7 Erschliessungsgang

8 Kindergartenraum

9 Detail Boden/Wände

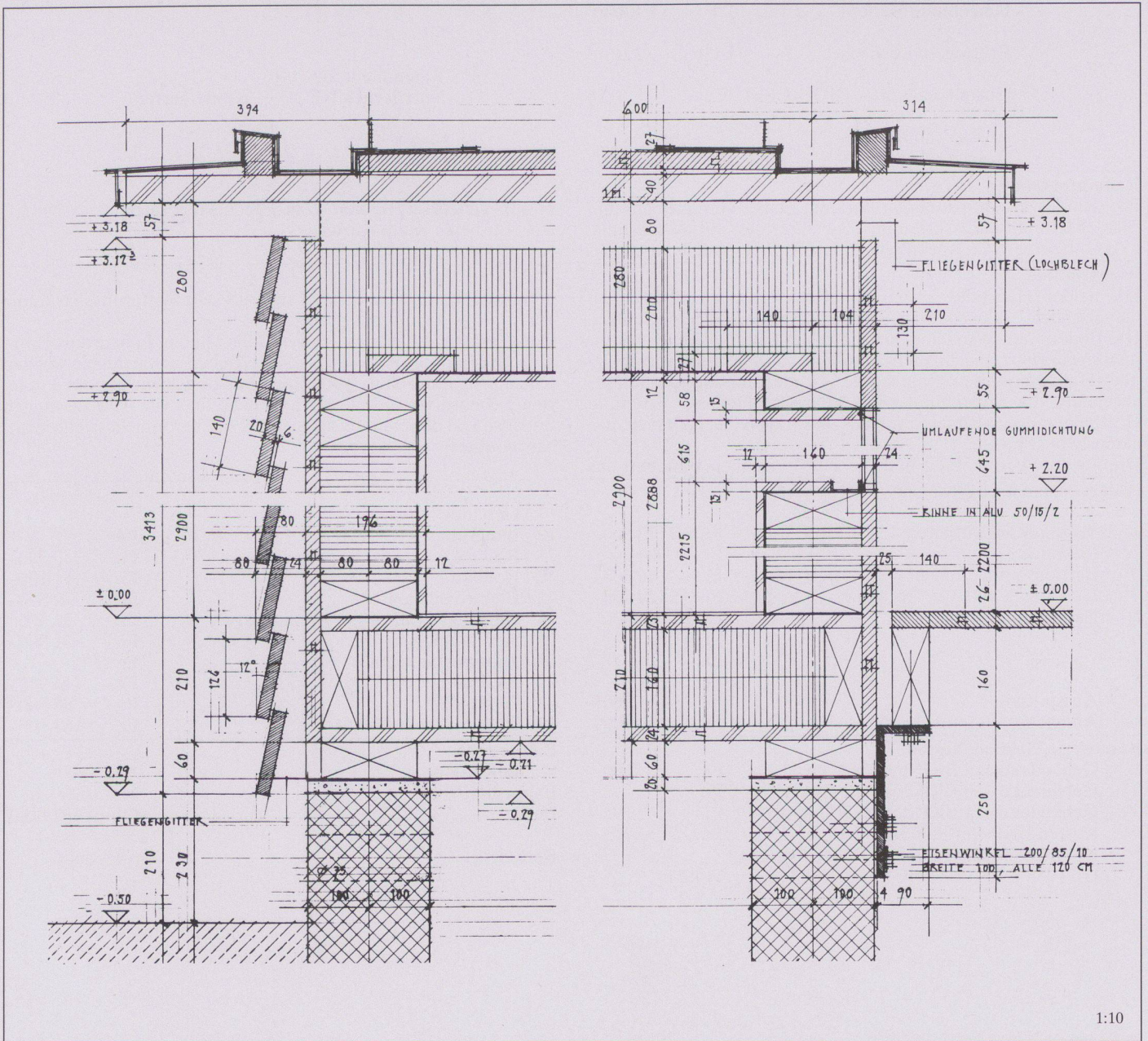
Fotos: Christine Blaser, Bern





7

8

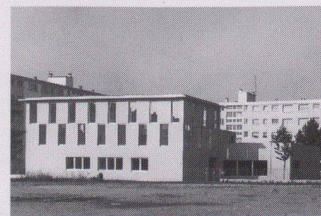


1:10

9



# Ecole maternelle, rue Anne de Gohr, Saint-Louis, France



<b>Lieu</b>	F-68300 Saint-Louis, rue Anne de Gohr
<b>Maître de l'ouvrage</b>	Commune de Saint-Louis
<b>Architecte</b>	Daniel Stefani & Bernard Wendling, Saint-Louis
<b>Ingénieur civil</b>	ICAT Structure, 68 Pfastatt, France
<b>Spécialistes</b>	SERAT Sanitaire, Electricité, Ventilation, 68 Cernay, France

## Informations sur le projet

L'école maternelle A. de Baerenfels à Saint-Louis se situe à l'ouest de la ville dans le quartier de Bourgfelden, dernière terrasse sur la vallée du Rhin avant les premières collines du Sundgau.

Le terrain de l'école maternelle est à proximité du cœur de Bourgfelden (église, centre paroissial, mairie annexe, école primaire) mais dans une zone urbanisée des années soixante. Des immeubles d'habitation R+4, R+5, sous forme de barres caractérisent cet endroit. L'étroitesse de la parcelle destinée à la construction de l'école nous a permis de l'exploiter dans sa totalité sans laisser de reste. Ainsi le concept propose un bâtiment longitudinal développé sur deux niveaux:

Au rez-de-chaussée: Quatre salles d'exercices en enfilades ayant toutes une relation avec l'espace extérieur; la pergola. Le vestiaire, généreuse zone de transition entre les services (hall, salles de propreté, bureaux) et les salles d'exercices.

À l'étage: La salle d'évolution (au-dessus des services), merveilleux volume ouvert sur ses quatre côtés où les fenêtres en damier donnent une image séquentielle de l'environnement.

Le jeu de pleins et de vides découpe le paysage sous forme de tableaux tous différents, allant d'un bout de barre d'habitation jusqu'au clocher de l'église.

La structure traditionnelle du bâtiment est composée de murs en briques, de poteaux en béton pour la salle d'évolution et de dalles alvéolaires en béton préfabriqué.

La hauteur importante de cette école lui confère une stature à l'échelle de son environnement.

Le programme prévoyait également un sous-sol réservé aux associations locales.

L'accès à ce niveau se fait d'une cour basse où une importante fenestration apporte la lumière à ces salles.

## Quantités de base selon SIA 416 (1993) SN 504 416

Parcelle:	Surface de terrain	ST	2 000 m <sup>2</sup>
	Surface bâtie	SB	670 m <sup>2</sup>
	Surface des abords	SA	1 330 m <sup>2</sup>
	Superficie d'étage brute	SEB	1 238 m <sup>2</sup>
	Taux d'utilisation (SEB:ST)	TU	0,61
	Cubage SIA 116		6 100 m <sup>3</sup>
	Surface des façades:		
	superficie d'étage 912:1238		0,73

Bâtiment:	Nombre d'étages	1 ss, 1 rez-de-ch., 1 étage
	Surface de plancher SP	sous-sol 605 m <sup>2</sup>
		rez-de-ch. 670 m <sup>2</sup>
		étage 268 m <sup>2</sup>
	SP totale	1 543 m <sup>2</sup>
	Surface utile SU	école 938 m <sup>2</sup>
		locaux associatifs 605 m <sup>2</sup>

## Programme d'unité

Rez-de-chaussée et étage: 4 classes école maternelle, sanitaires, rangements, salle de repos, salle aides maternelle, salle de jeux.

Sous-sol: 2 salles pour associations, sanitaires, rangement.

## Construction

Les murs du sous-sol sont en béton armé, ceux des étages supérieurs sont en briques terre cuite. Les cloisons séparatives sont en plâtre avec isolation acoustique.

La façade porteuse est en briques terre cuite enduite de crépi minéral.

## Frais d'immobilisation selon CFC (1989) SN 506 500

1	Travaux préparatoires	FF		2	Bâtiment		
2	Bâtiment	FF	10 000 000.-	20	Excavation	FF	200 000.-
3	Equipements d'exploitation	FF		21	Gros œuvre 1	FF	3 300 000.-
4	Aménagements extérieurs	FF		22	Gros œuvre 2	FF	1 400 000.-
5	Frais secondaires	FF		23	Installations électriques	FF	800 000.-
6		FF		24	Chauffage, ventilation, cond. d'air	FF	900 000.-
7		FF		25	Installations sanitaires	FF	600 000.-
8		FF		26	Installations de transport	FF	
9	Ameublement et décoration	FF		27	Aménagements intérieurs 1	FF	1 000 000.-
1-9	Total CFC	FF		28	Aménagements intérieurs 2	FF	900 000.-
				29	Honoraires (Architectes et ingénieur)	FF	900 000.-

## Valeurs spécifiques

1	Coûts de bâtiment CFC 2/m <sup>3</sup> SIA 116	FF	1 630.-
2	Coûts de bâtiment CFC 2/m <sup>3</sup> VB SIA 416	FF	
3	Coûts de bâtiment CFC 2/m <sup>2</sup> SP SIA 416	FF	6 220.-
4	Coûts d'aménagement ext. CFC 4/m <sup>2</sup> SA SIA 416	FF	327.-

## Délais de construction

Début de l'étude	1991
Début des travaux	1992
Achèvement	1993
Durée des travaux	10 mois





1



2



1 Vue d'ensemble

2 La pergola, accès principal

3 Salle de jeux

4 Situation

5 Sous-sol: 1 cour basse des salles d'associations, 2 hall, 3 salles d'associations, 4 rangements salles d'associations, 5 locaux techniques, 6 rangements école maternelle, 7 sanitaires

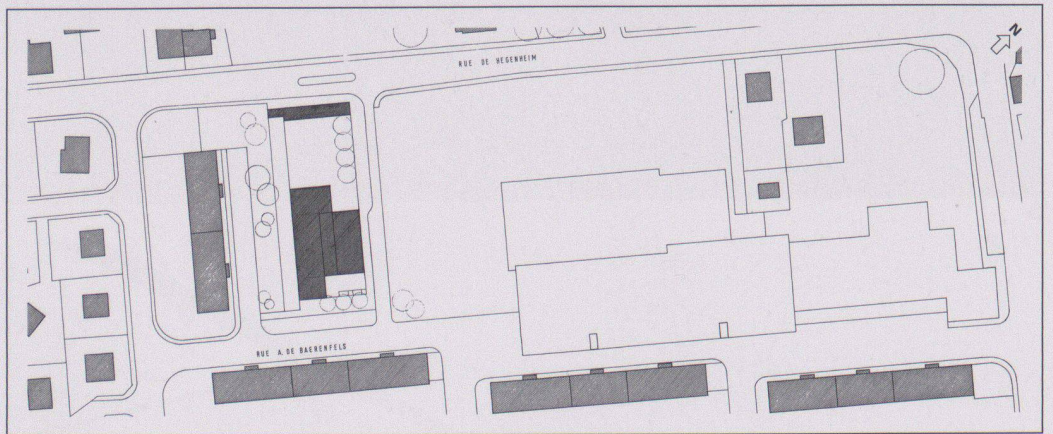
6 Coupe, façade

7 Etage: 1 bibliothèque, 2 salle de jeux, 3 rangements

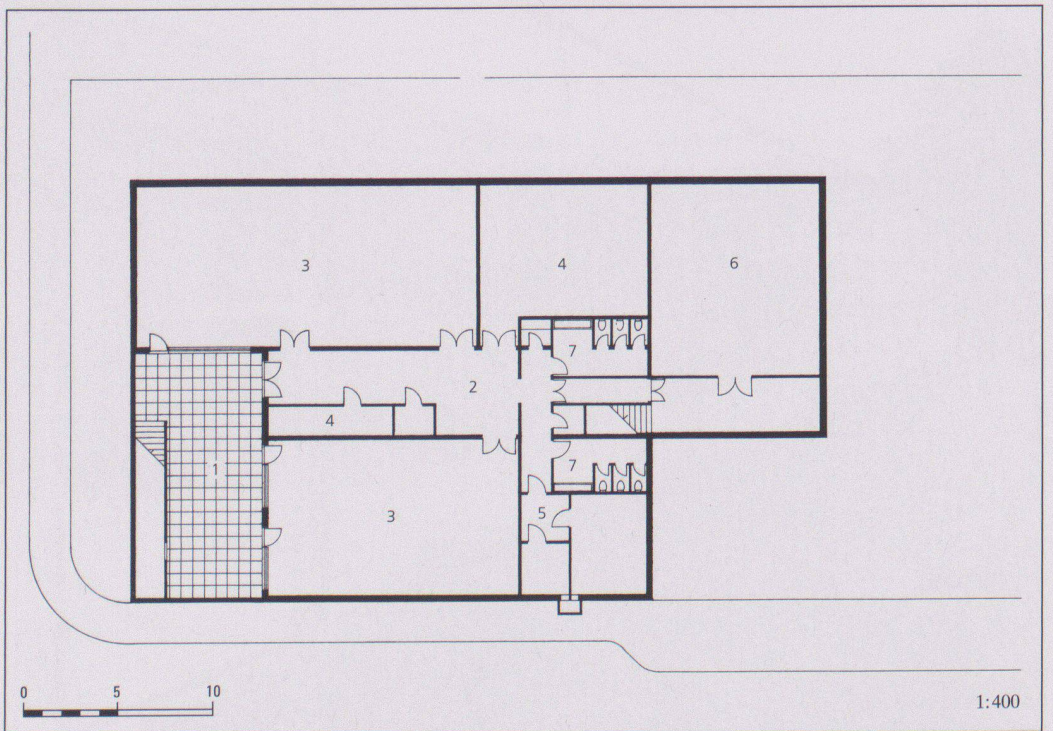
8 Rez-de-chaussée: 1 hall, 2 vestiaire, 3 salles d'exercices, 4 direction, 5 sanitaires, 6 tisannerie, 7 salle de repos, 8 cour de récréation, 9 préau, 10 accès sous-sol, salles d'associations



3

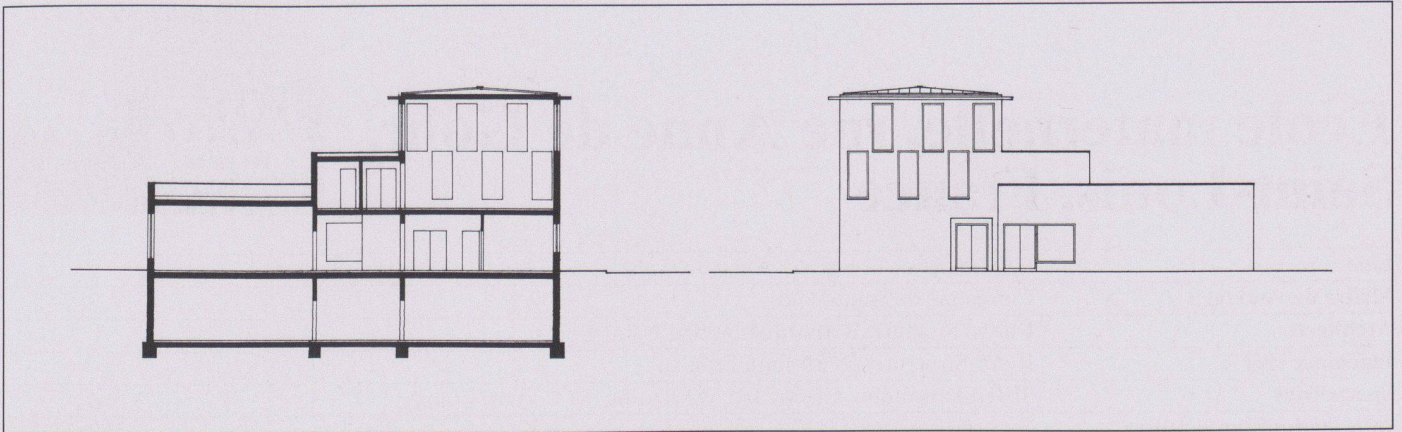


4

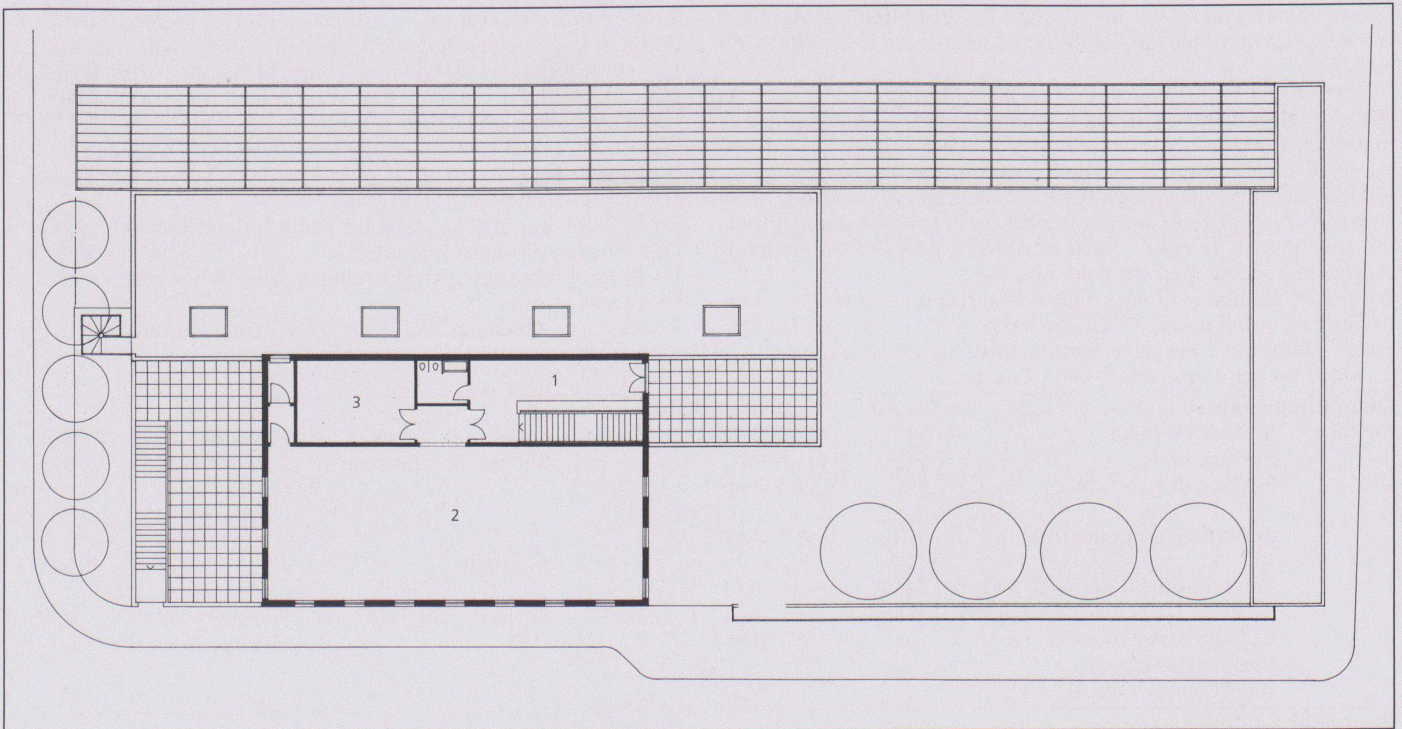


5

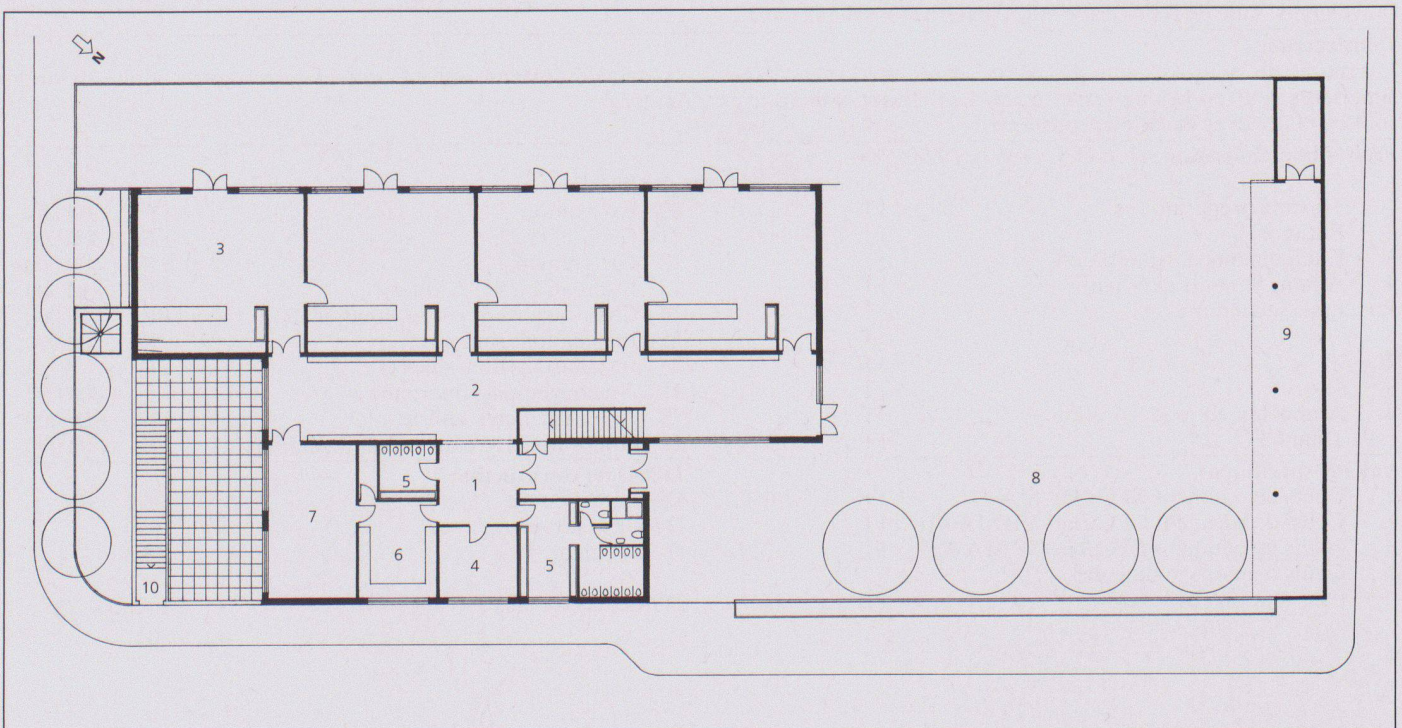




6



7



8

4



# Kindergarten Morillon, Wabern-Köniz BE



<b>Standort</b>	3084 Wabern-Köniz, Funkstrasse 117
<b>Bauherrschaft</b>	Direktion Gemeindebauten Köniz
<b>Architekt</b>	Bauart Architekten, Bern: Reto Baer BSA/SWB, Willi Frei ETH/SIA, Peter C. Jakob BSA/SWB, Matthias Rindisbacher HTL, Marco Ryter HTL
<b>Bauingenieur</b>	Weber Angehrn Meyer, Ingenieure Bern, Hansruedi Meyer

## Projektinformation

Das vorgegebene Baufeld liegt inmitten einer grossmasstäblichen Wohnanlage, die geprägt ist durch hohe Gebäudekomplexe, breite Quartierstrassen, weitläufige Grünflächen und Parkierungsanlagen. Unmittelbar an das Baufeld angrenzend liegen die Quartierstrasse und die Einfahrt in eine Autoeinstellhalle.

Um dem Kindergarten in dieser Umgebung eine angemessene räumliche Ausdehnung zu verleihen, wird das vorgesehene Baufeld in seiner ganzen Grösse umschlossen. Die neuen Gebäude werden an den Rand des Grundstückes gestellt und mit Umschliessungswänden ergänzt. Das Hauptgebäude, das Nebengebäude und die verbindende Wand auf der Ostseite sind gleichartig konstruiert und bilden zusammen ein Ganzes. Eine Mauer dient als Abgrenzung zur Autoeinstellhallen-Einfahrt und vervollständigt das Konzept.

Ein leicht erhöhter Zugangsweg – erreichbar von der Quartierstrasse über eine kleine Rampe – führt entlang der Mauer zum Eingang des Kindergartens. Der pergolaartig gerahmte Weg wird

partiell mit Glas abgedeckt und bildet so einen Wetterschutz für den Eingang. Eine Abfolge von unterschiedlichen Raumzonen bildet den eigentlichen Erlebnisraum für die Kinder.

Die nördlichste Begrenzung wird durch eine Zone mit mehreren Nischen gebildet, welchen eine Nutzung klar zugewiesen ist. Kleine Fenster erlauben den Kindern Blicke nach aussen.

Der Garderoben- und Hauptraum – unterteilt durch ein zweigeschossiges Element – als nutzungsneutrale Zone, bietet Raum für die freie Gestaltung durch die Kinder und deren Betreuungsperson. Eine Übergangszone, gebildet durch eine flächige Verglasung zum Hauptraum und schattenspendende Holzlamellen zum Garten, dient als gedeckter Aussenraum.

Als Aussenzone folgt der geschützte Garten, welcher durch seine differenzierte Gestaltung und Bepflanzung eine grosse Erlebnis-dichte aufweist. Den Abschluss zur Quartierstrasse bildet eine Zone mit dem Aussengeräterraum und einem ausbaubaren Spielhaus.

## Grundmengen nach SIA 416 (1993) SN 504 416

Grundstück:	Grundstücksfläche	GSF	815 m <sup>2</sup>	Gebäude:	Geschosszahl	1 EG	
	Gebäudegrundfläche	GGF	233 m <sup>2</sup>		Geschossflächen GF	EG	147 m <sup>2</sup>
	Umgebungsfläche	UF	582 m <sup>2</sup>		GF Total		147 m <sup>2</sup>
	bearbeitete Umgebungsfläche	BUF	582 m <sup>2</sup>		Aussengeschossfläche AGF		149 m <sup>2</sup>
	Bruttogeschossfläche	BGF	147 m <sup>2</sup>		Nutzflächen NF	Kindergarten	137 m <sup>2</sup>
	Ausnutzungsziffer (BGF:GSF) AZ		0,3			Veranda gedeckt	40 m <sup>2</sup>
						Nebengebäude	40 m <sup>2</sup>
						Zugangspergola	56 m <sup>2</sup>
	Rauminhalt SIA 116		1 389 m <sup>3</sup>				
	Gebäudevolumen	GV	1 059 m <sup>3</sup>				

## Raumprogramm

Kindergartenraum 65 m<sup>2</sup>, Garderobe/Werken 27 m<sup>2</sup>, Toilette 5 m<sup>2</sup>, Malraum 5 m<sup>2</sup>, Materialräume 10 m<sup>2</sup>, Küche 5 m<sup>2</sup>, Spielburg 10 m<sup>2</sup>,

Veranda gedeckt 40 m<sup>2</sup>, Aussengeräterraum 10 m<sup>2</sup>, Spielhaus 10 m<sup>2</sup>

## Konstruktion

Holzskelettbau in verleimtem Brettschichtholz (Lärche 14/14 cm). Flachdach: Rundkies 5 cm, zwei Lagen Bitumenbahnen verschweisst. Dachschalung: Lärche 24 mm, Hinterlüftung 18 cm.

Boden, Wand, Decken: Spanplatte 20 mm. Wärmedämmung:

Steinwolle 12 cm, Dampfbremse, Dreischichtplatte 20 mm.

Fassade: Lärchenholzschalung 24 mm liegend, gehobelt, unbehandelt.

## Anlagekosten nach BKP (1989) SN 506 500

1	Vorbereitungsarbeiten	Fr.	3 737.–	2	Gebäude		
2	Gebäude	Fr.	839 924.–	20	Baugrube	Fr.	
3	Betriebseinrichtungen	Fr.		21	Rohbau 1	Fr.	426 082.–
4	Umgebung	Fr.	61 787.–	22	Rohbau 2	Fr.	56 730.–
5	Baunebenkosten	Fr.		23	Elektroanlagen	Fr.	22 077.–
6		Fr.		24	Heizungs-, Lüftungs-, Klimaanlage	Fr.	28 610.–
7		Fr.		25	Sanitäranlagen	Fr.	17 249.–
8		Fr.		26	Transportanlagen	Fr.	
9	Ausstattung	Fr.	28 247.–	27	Ausbau 1	Fr.	105 012.–
1-9	Anlagekosten total	Fr.	970 207.–	28	Ausbau 2	Fr.	43 583.–
				29	Honorare	Fr.	140 581.–

## Kennwerte Gebäudekosten

1	Gebäudekosten BKP 2/m <sup>3</sup> SIA 116	Fr.	604.–
2	Gebäudekosten BKP 2/m <sup>3</sup> GV SIA 416	Fr.	916.–
3	Gebäudekosten BKP 2/m <sup>2</sup> GF SIA 416	Fr.	3 604.–
4	Kosten BKP 4/m <sup>2</sup> UF SIA 416	Fr.	106.–
5	Kostenstand nach Zürcher Baukostenindex (10/1988 = 100)		116,0 P.

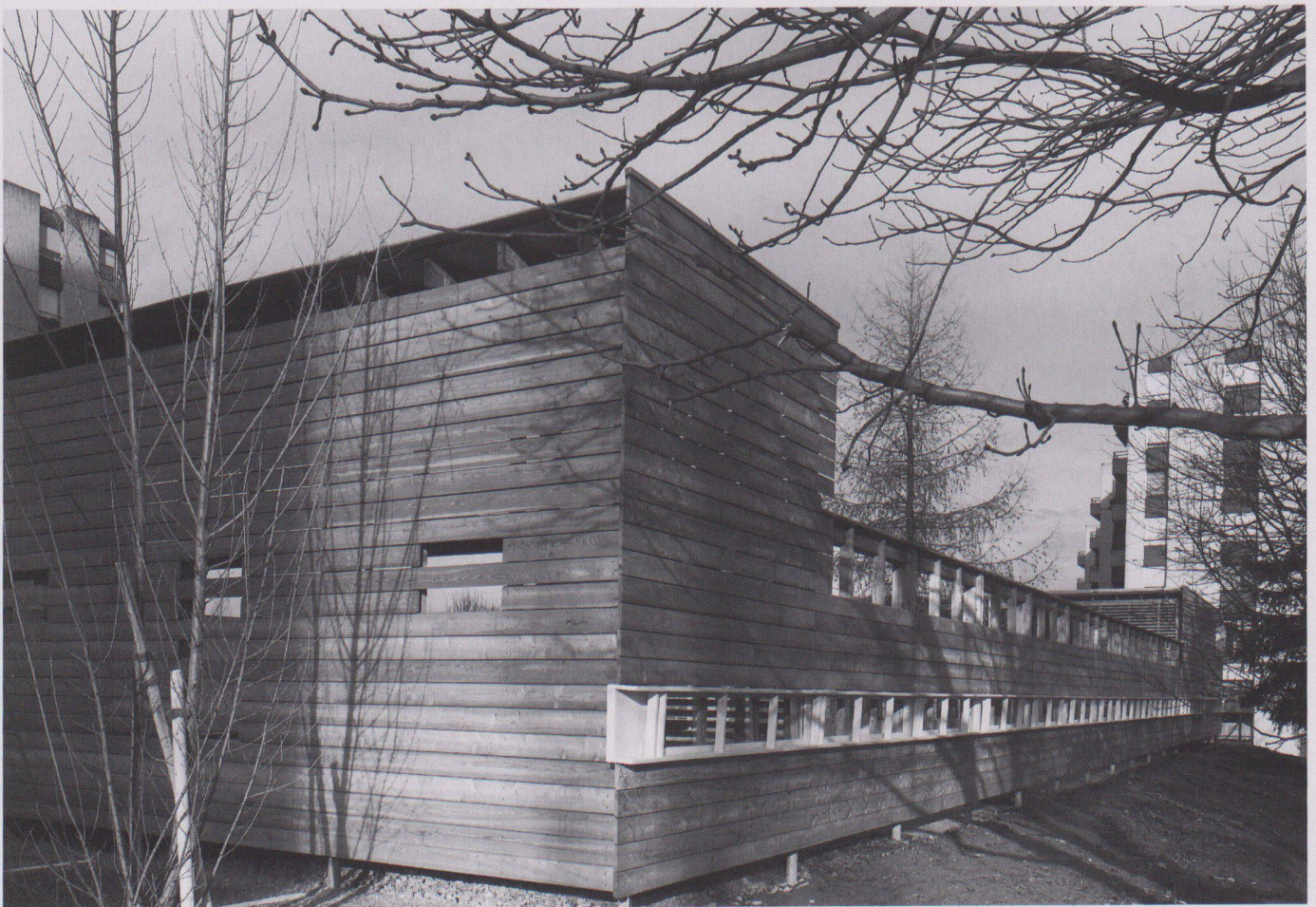
## Bautermine

Planungsbeginn	April 1990
Baubeginn	Juli 1994
Fertigstellung	Januar 1995
Bauzeit	6 Monate





1

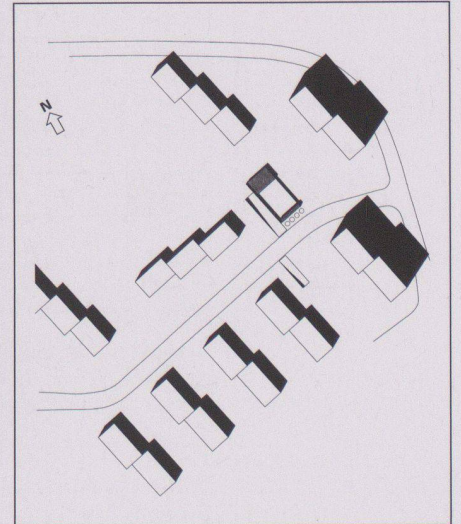


2





- 1 Ansicht von Süden (Zugangsseite)
- 2 Westfassade
- 3 Zugangspergola
- 4 Südfassade zum Hof
- 5 Situation



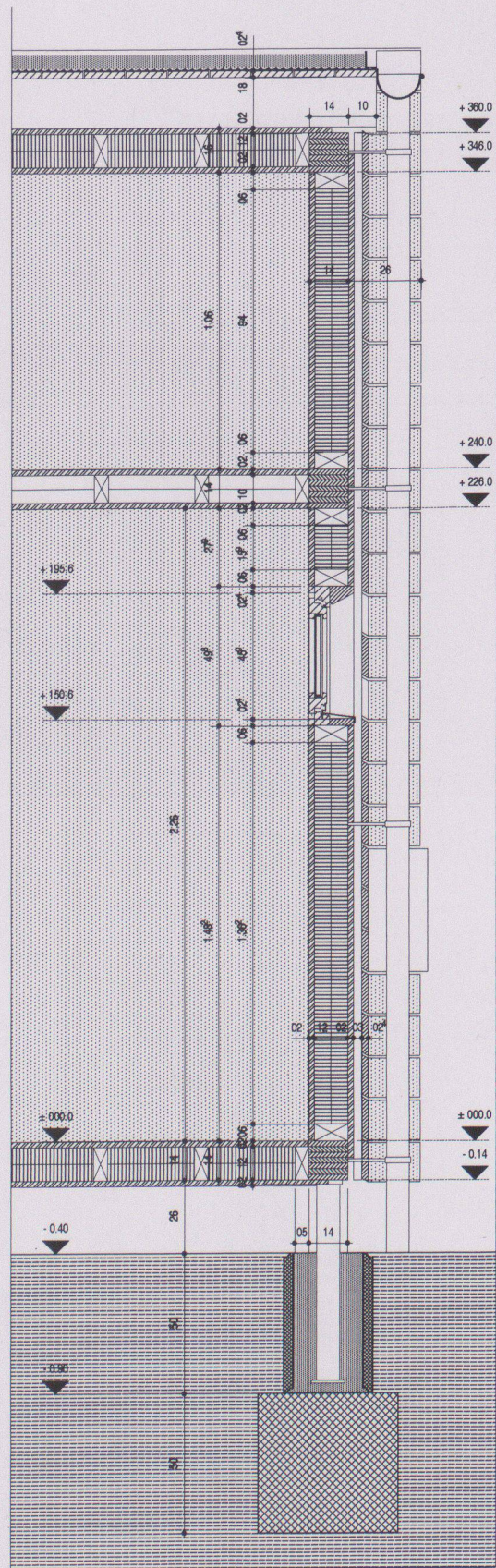
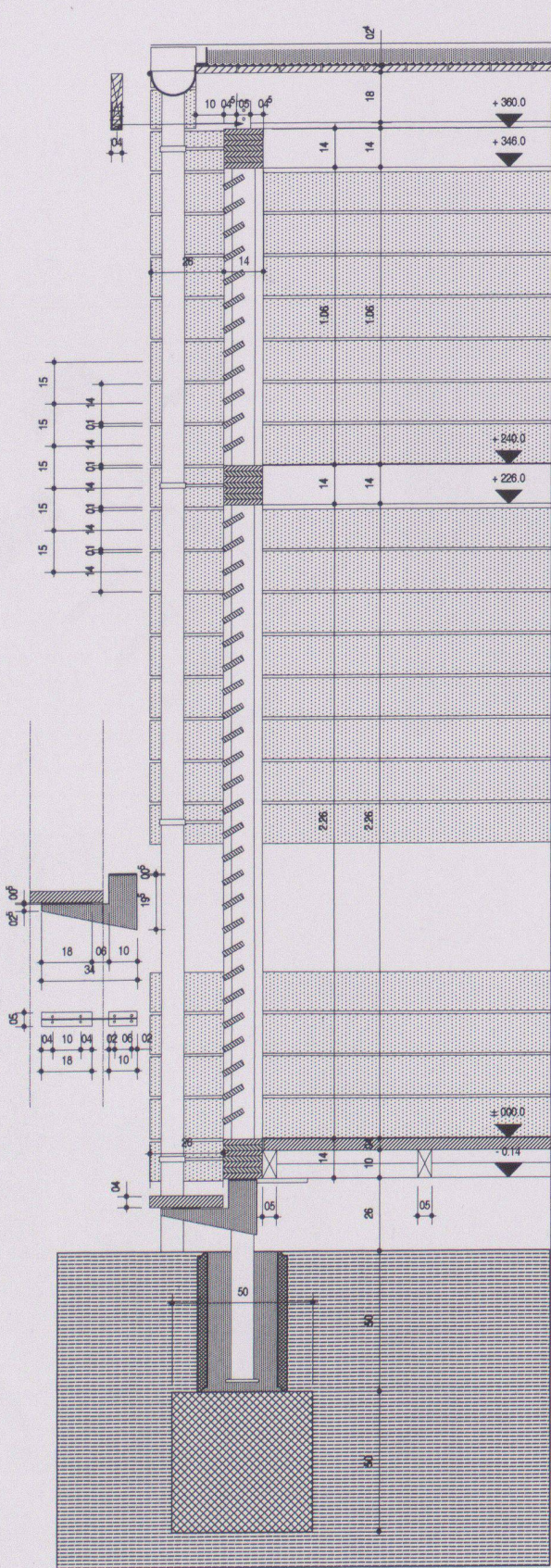
3

5

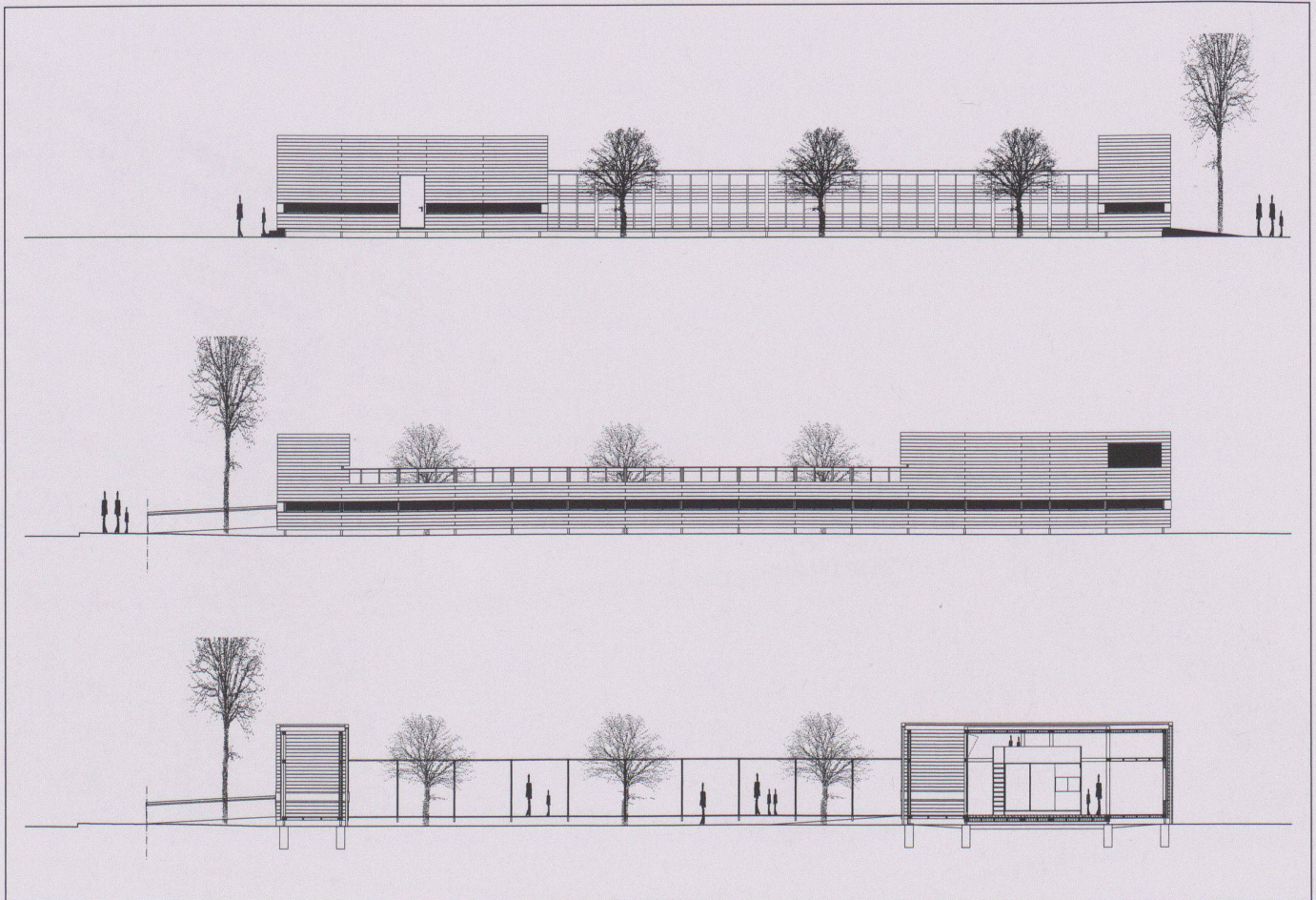


4

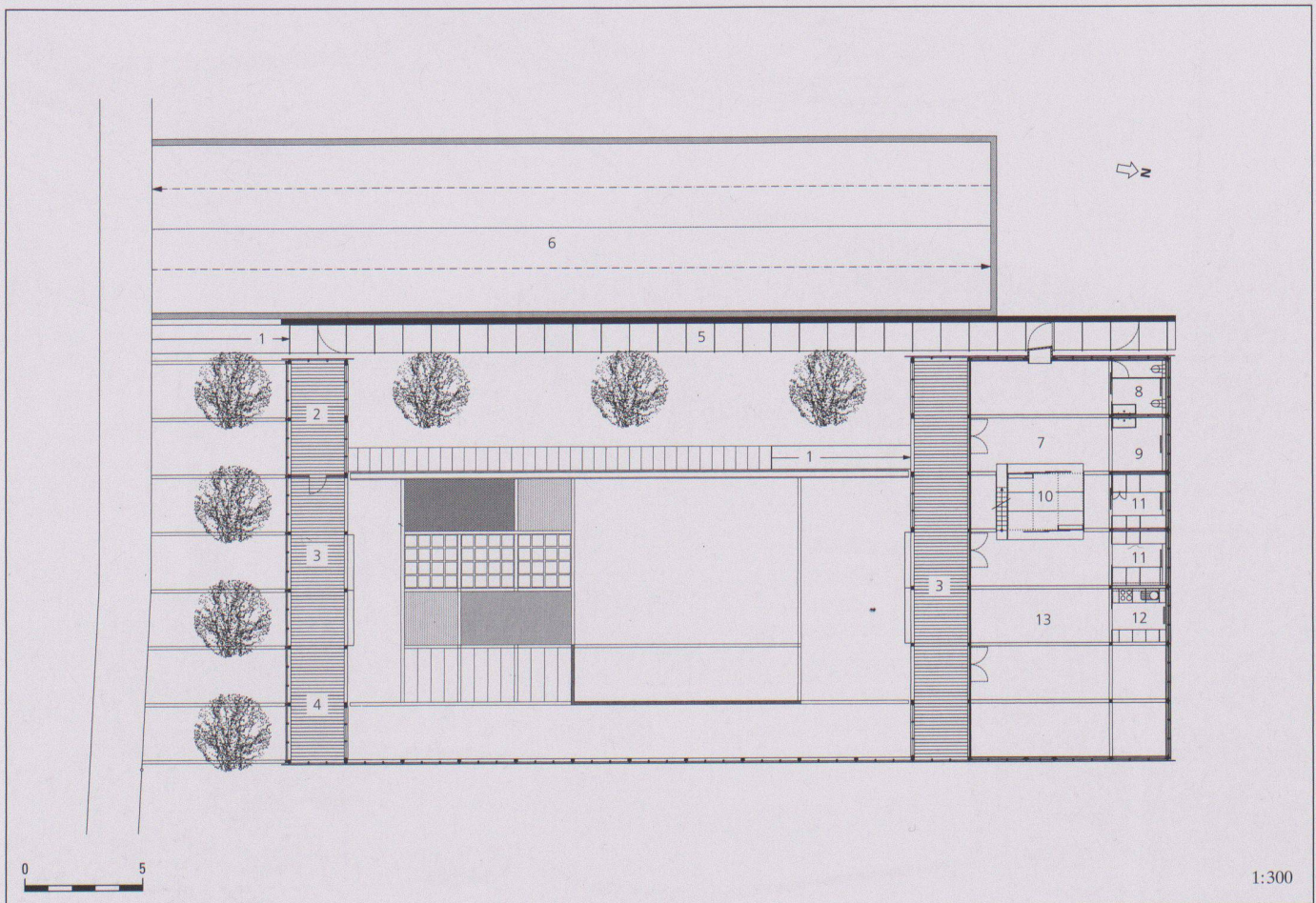






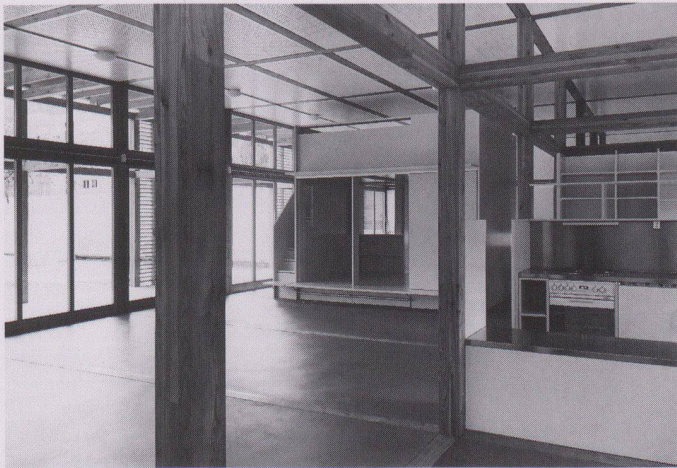


7



8

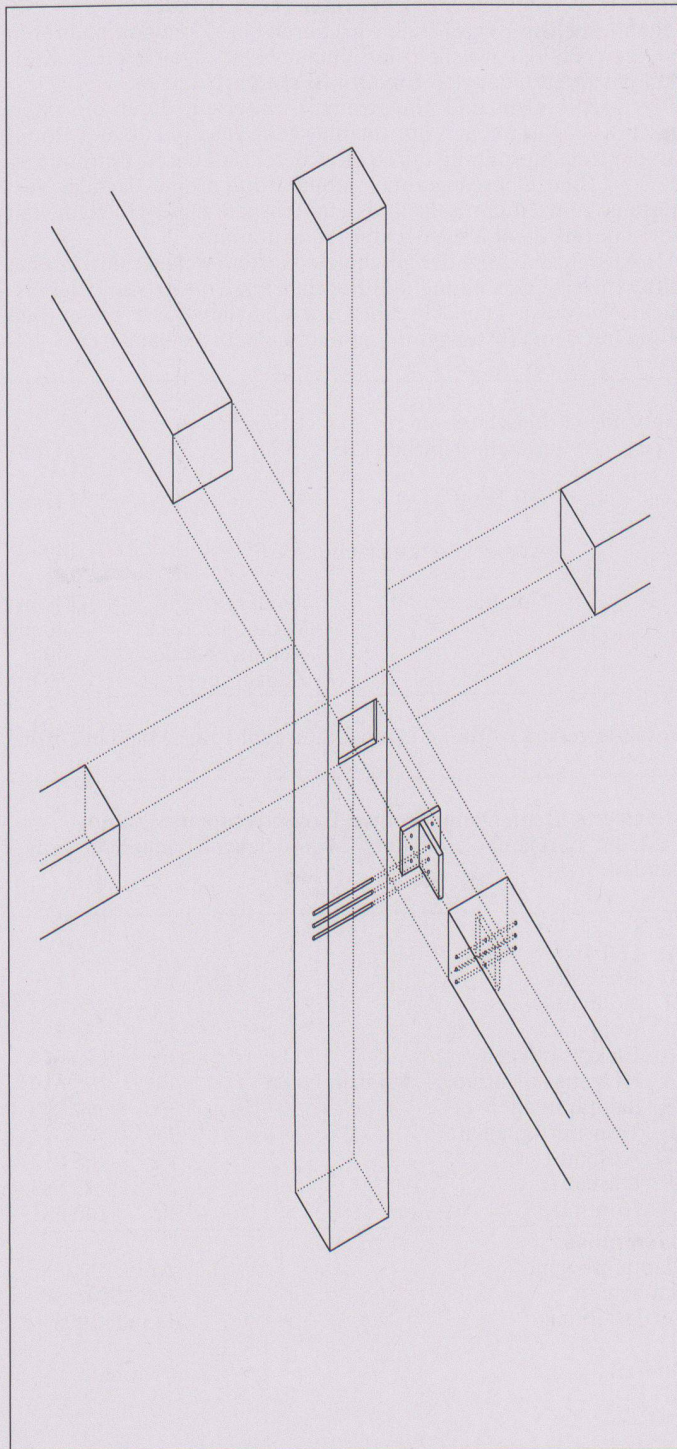




9

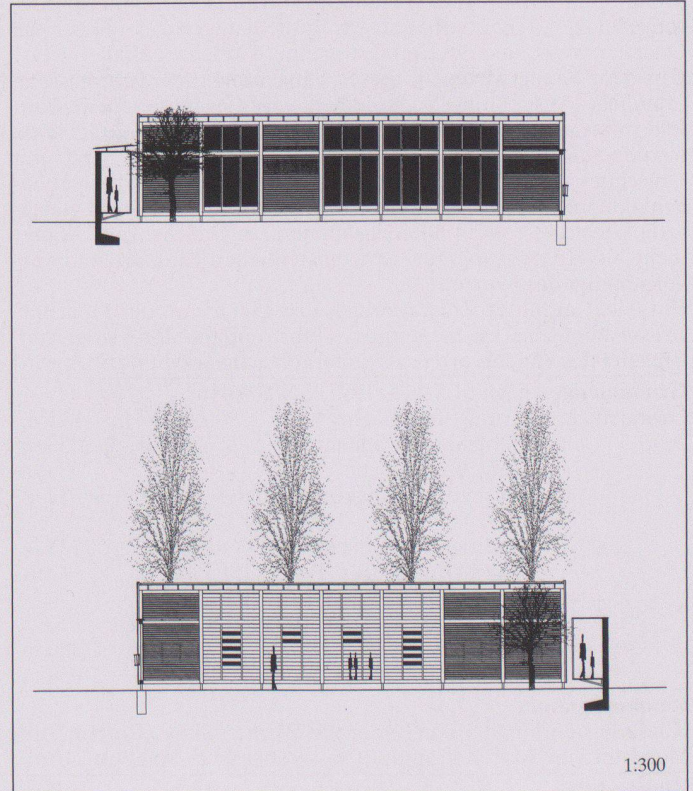


11



10

6



12

6 Fassadenschnitt B, Fassadenschnitt D

7 Westfassade, Ostfassade, Längsschnitt

8 Grundriss: 1 Rampe, 2 Aussengeräte, 3 Veranda, 4 Spielhaus, 5 Zugangspergola, erhöht, 6 bestehende Einstellhallenabfahrt, 7 Garderobe/Werken, 8 Toilette, 9 Malen, 10 Spielburg (2geschossig), 11 Materialraum, 12 Küche, 13 Hauptraum

9 Hauptraum mit Spielburg

10 Holzverbindung

11 Ausblick zum Spielhof

12 Südfassade, Nordfassade

Fotos: Christine Blaser, Bern