

**Zeitschrift:** Werk, Bauen + Wohnen  
**Herausgeber:** Bund Schweizer Architekten  
**Band:** 84 (1997)  
**Heft:** 6: Kleine Investitionen - grosser Wert = Petits investissements - grande valeur = Small investments - big value

**Vereinsnachrichten:** VSI-Beilage : Innenarchitektur/Design : Wohnhaus Müller, Oberrieden

### **Nutzungsbedingungen**

Die ETH-Bibliothek ist die Anbieterin der digitalisierten Zeitschriften. Sie besitzt keine Urheberrechte an den Zeitschriften und ist nicht verantwortlich für deren Inhalte. Die Rechte liegen in der Regel bei den Herausgebern beziehungsweise den externen Rechteinhabern. [Siehe Rechtliche Hinweise.](#)

### **Conditions d'utilisation**

L'ETH Library est le fournisseur des revues numérisées. Elle ne détient aucun droit d'auteur sur les revues et n'est pas responsable de leur contenu. En règle générale, les droits sont détenus par les éditeurs ou les détenteurs de droits externes. [Voir Informations légales.](#)

### **Terms of use**

The ETH Library is the provider of the digitised journals. It does not own any copyrights to the journals and is not responsible for their content. The rights usually lie with the publishers or the external rights holders. [See Legal notice.](#)

**Download PDF:** 16.03.2025

**ETH-Bibliothek Zürich, E-Periodica, <https://www.e-periodica.ch>**

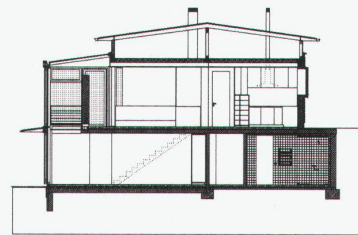
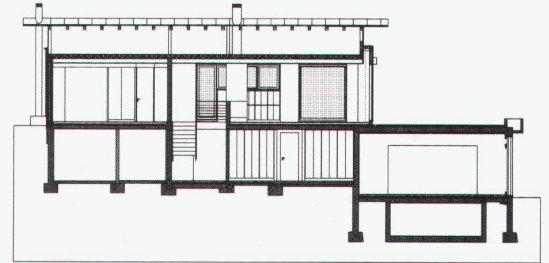
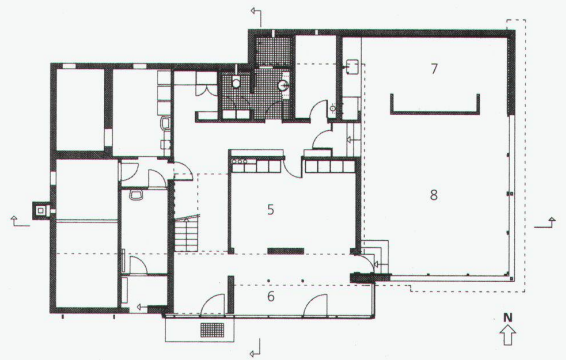
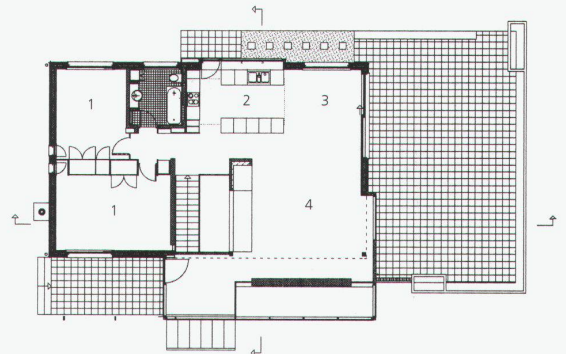


Eingang  
Entrée



**Südfassade**  
 Façade sud

**Nordfassade**  
 Façade nord



**1. Obergeschoss**  
 1er étage

**Sockelgeschoss**  
 Soubassement

**Längsschnitt**  
 Coupe longitudinale

**Querschnitt**  
 Coupe transversale

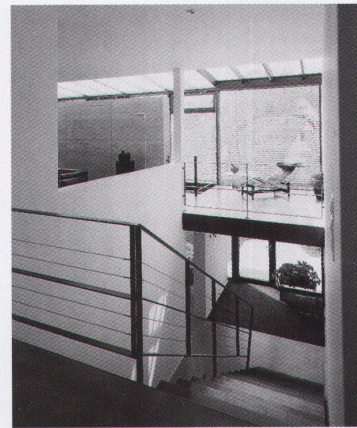
- 1 Schlafzimmer / Chambre à coucher
- 2 Küche / Cuisine
- 3 Essplatz / Coin de repas
- 4 Salon
- 5 Büro/Gästezimmer /  
 Bureau/chambre d'hôte
- 6 Wintergarten / Jardin d'hiver
- 7 Geräteraum / Rangement
- 8 Pflanzen / Plantes



Salon



Eingang mit Blick  
in den Pflanzenraum  
Entrée avec vue vers  
le local des plantes



Aufgang  
Accès à l'étage



Das Haus liegt an einer Hangkante hoch über dem Zürichsee. Es handelt sich beim vorliegenden Projekt sowohl um einen Umbau wie auch um einen Neubau. Das heisst die bestehende Situation, ein sanierungsbedürftiges Fertigbauhaus aus den 60er Jahren, wurde bis auf die Betondecke abgetragen. Auf der alten Grundrissgeometrie wurde der Neubau erstellt sowie das bestehende Sockelgeschoss weitgehend umgebaut.

Der neue Baukörper besteht im wesentlichen aus zwei Teilen. Einerseits aus einem eingeschossigen Holzbau und andererseits aus einem über das Sockel- und Obergeschoss greifenden Metallglasbau.

Auf Grund des seltenen Baum- und Buschbestandes der Umgebung wurden das neue Holzhaus wie auch der zweigeschossige Winter-

gartenvorbau aus vorfabrizierten Bauteilen realisiert. Somit konnte dank einer geringeren Baustelleninstallation der wertvolle Garten geschont werden. Dem Architekten war es sehr wichtig, diese bestehende Bepflanzung und die aussergewöhnliche Lage in den Entwurf einzubeziehen.

Im Erdgeschoss, welches zur Hälfte im Erdreich liegt, wurde im Bereich der ehemaligen Doppelgarage ein neuer Eingang sowie ein über zwei Geschosse führender verglaster Raum geschaffen. Das alte Hallenbad wurde in einen Pflanzenraum samt Arbeitsplatz für die Pflanzenpflege umfunktioniert.

Der doppelgeschossige Eingang führt über eine Metalltreppe ins erste Obergeschoss, dem Wohn- und Schlafgeschoss. Die grosszügig angelegten fliessen-

den Räume, vom Aufgang über die Küche zum Essplatz, Cheminée und Salon, lassen in alle Richtungen den Blick in den Garten offen. Ausser im Bad und in der Küche sind die Fenster raumhoch ausgeführt. Die tief ausgeführten Leibungen bilden die Nahtstellen zwischen Innen und Aussen.

Gegen die vollverglaste Fassade des Wintergartens wird der Blick mittels eines Wandelementes etwas zurückgenommen. Diese vom Boden leicht abgehobene freistehende Mauerscheibe besteht aus rötlichem, rohbelassenem Stampflehm. Sie verleiht dem offenen Raum die nötige Intimität. Der Werkstoff Lehm dient zudem als Wärmespeicher und reguliert die Luftfeuchtigkeit. Das Tageslicht lässt sich durch Alulamellen und textile Beschattung regulieren.



**Objekt:** Wohnhaus

**Architekt:** Projektierung und Gestaltung: Hans Rudolf Vontobel, Architekt/  
Innenarchitekt VSI, Herrliberg;  
Ausführung: Bruno Wyrsch, Thomas Dalbert, Architekten, Zürich

**Bauherr:** Dres. W. und U. Müller

**Programm:** Um- und Neubau eines Wohnhauses, mit Pflanzenhalle, ca. 220 m<sup>2</sup>

**Hauptsächliche Materialien:** Aussenwände:

Holzkonstruktion/Glas/Metall; Dach: Blech/  
Glas; Fenster: Holz/Metall; Böden: eingefärbter  
Zementglattstrich/Roheisenplatten gewalzt/  
Keramikfliesen; Wände/Decken: Weissputz ge-  
strichen; Treppe/Geländer/Cheminée:  
Roheisen gewalzt; Küche: Chromstahl/MDF  
gespritzt; freistehende Mauerscheibe:  
gestampfter Lehm

**Realisation:** 1996

**Fotos:** Alexander Troehler, Zürich

**Küche**  
Cuisine

**Essplatz**  
Coin des repas