

Zeitschrift: Werk, Bauen + Wohnen
Herausgeber: Bund Schweizer Architekten
Band: 96 (2009)
Heft: 7-8: Chipperfield et cetera

Rubrik: werk-material

Nutzungsbedingungen

Die ETH-Bibliothek ist die Anbieterin der digitalisierten Zeitschriften. Sie besitzt keine Urheberrechte an den Zeitschriften und ist nicht verantwortlich für deren Inhalte. Die Rechte liegen in der Regel bei den Herausgebern beziehungsweise den externen Rechteinhabern. [Siehe Rechtliche Hinweise.](#)

Conditions d'utilisation

L'ETH Library est le fournisseur des revues numérisées. Elle ne détient aucun droit d'auteur sur les revues et n'est pas responsable de leur contenu. En règle générale, les droits sont détenus par les éditeurs ou les détenteurs de droits externes. [Voir Informations légales.](#)

Terms of use

The ETH Library is the provider of the digitised journals. It does not own any copyrights to the journals and is not responsible for their content. The rights usually lie with the publishers or the external rights holders. [See Legal notice.](#)

Download PDF: 30.03.2025

ETH-Bibliothek Zürich, E-Periodica, <https://www.e-periodica.ch>

Structure d'accueil pour la petite enfance, Monthey, VS

Lieu: Parc du Cinquantoux, 1870 Monthey

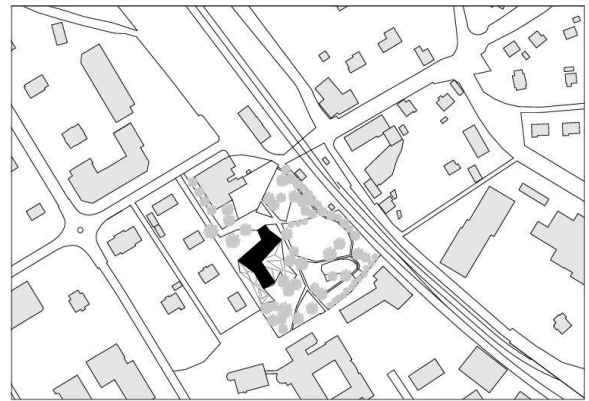
Maître de l'ouvrage: Commune de Monthey

Architecte: Bonnard Woeffray / architectes fas sia, Monthey

Collaboration: Nuno Ferreira

Ingénieur civil: Kurmann & Cretton SA, Monthey

Spécialistes: CVS: Joseph Bossert, Monthey; Electricité: EEM études électriques Monthey



situation



Informations sur le projet

La nouvelle structure d'accueil de la petite enfance de la ville de Monthey habite le parc du Cinquantoux, remplaçant l'ancienne villa devenue obsolète. Pensée comme une grande maison pour les enfants, la garderie se développe en une forme presque organique, pour se fondre dans le parc de manière harmonieuse et offrir des espaces intérieurs variés.

La structure d'accueil offre une possibilité d'accueil journalier d'environ 180 enfants. Elle se développe sur deux étages, organisant 6 unités selon les différentes classes d'âge et les différents types d'accueil, à temps partiel ou à la journée. Chaque unité a son propre caractère, selon la position qu'elle occupe dans le bâtiment, jouissant de vues différentes sur le parc, baignée de soleil, le matin ou l'après-midi selon leur orientation. La position variée des fenêtres, toutes de taille identique, contribue à la diversité des perceptions et permet un contact visuel à tout âge. Si la construction est de type traditionnel, les revêtements s'inspirent du monde de l'enfance. L'extérieur s'habille d'un bardage de lames en bois déclinées en rose, orange, rouge et vert, tel un jouet. L'intérieur est rythmé par les teintes assorties des sols et plafonds, en autant de couleurs que d'unités, pour créer autant d'ambiances différentes, joyeuses et ludiques.

Programme d'unité

Sous-sol: locaux techniques, dépôts

Rez-de-chaussée: réception, administration, salle à manger,

2 unités: 4-5 ans et accueil à temps partiel

4e étage: unités 0-1 an, 1-2 ans, 2-3 ans, 3-4 ans

Construction

Structure béton, isolation périphérique, revêtement lames bois

Technique

Standard minergie, chauffage pompe à chaleur eau-eau,

ventilation contrôlée

Organisation

Concours d'architecture, procédure sur invitation



Entrée principale, façade nord

Quantités de base selon SIA 416 (1993) SN 504 416

Parcelle:

ST	Surface de terrain	10 420 m ²	
SB	Surface bâtie	592 m ²	
SA	Surface des abords	9 828 m ²	
SAA	Surface des abords aménagés	650 m ²	
SAN	Surface des abords non aménagés	9 178 m ²	

Bâtiment:

VB	Volume bâti SIA 416	4 820 m ³	
SP	ss chauffé	178 m ²	
	rez-de-chaussée	592 m ²	
	1er étage	569 m ²	
SP	Surface de plancher totale	1 339 m ²	
	Surface de plancher chauffé totale	1 339 m ²	100.0 %
SPN	Surface de plancher nette	1 155 m ²	86.3 %
SC	Surface de construction	184 m ²	13.7 %
SU	Surface utile	847 m ²	63.3 %
	Services	107 m ²	9.3 %
SD	Surface de dégagement	303 m ²	22.6 %
SI	Surface d'installations	5 m ²	0.4 %
SUP	Surface utile principale	740 m ²	55.3 %
SUS	Surface utile secondaire	107 m ²	8.0 %



Valeurs spécifiques en Frs.

1	Coûts de bâtiment CFC 2/m ³ VB SIA 416	570.-
2	Coûts de bâtiment CFC 2/m ² SP SIA 416	2 054.-
3	Coûts des abords aménagés CFC 4/m ² SAA SIA 416	134.-
4	Indice genevois (4/2003=100) 4/2007	110.8

Valeurs énergétiques SIA 380/1 SN 520 380/1

Catégorie de bâtiment et utilisation standard:

Surface de référence énergétique	SRE	1 419 m ²
Rapport de forme	A/SRE	1.43
Besoins de chaleur pour le chauffage	Q _h	75 MJ/m ² a
Coefficient d'apports thermiques ventilation		78 %
Besoins de chaleur pour l'eau chaude	Q _{ww}	24.1 MJ/m ² a
Température de l'eau du chauffage, mesurée à -8 °C		30 °C
Indice de dépense de courant: chaleur	Q	16.7 kWh/m ² a

Délais de construction

Concours d'architecture: 2002

Début des études: 2004

Début des travaux: juillet 2007

Achèvement: août 2008

Durée des travaux: 12 mois

Voir aussi bw 7-8 | 2009, p. 54

Frais d'immobilisation selon CFC (1997) SN 506 500

(TVA inclus dès 2001: 7.6%) en Frs.

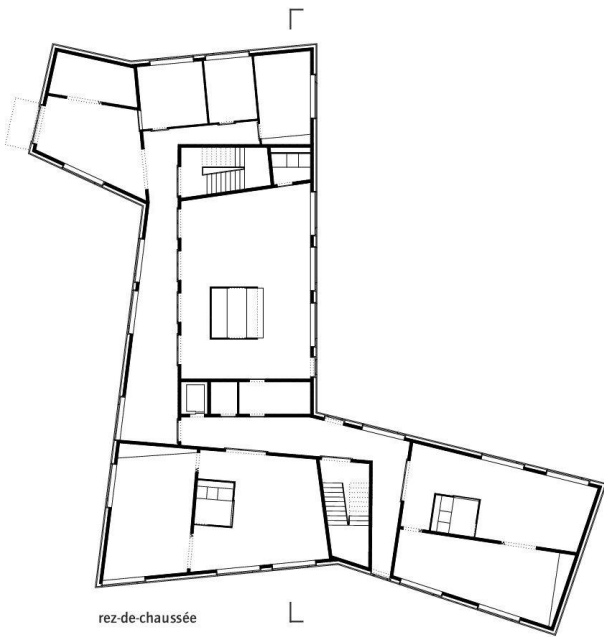
(Volume chauffé et non chauffé)

CFC

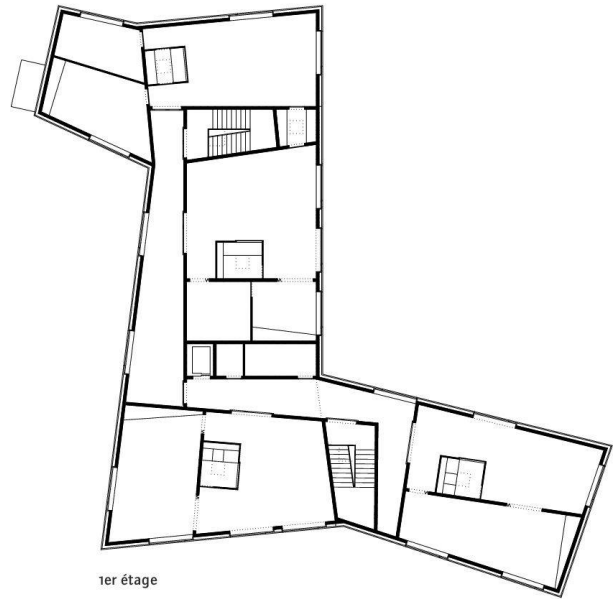
1	Travaux préparatoires	45 000.-	1.4 %
2	Bâtiment	2 750 000.-	84.8 %
4	Aménagements extérieurs	87 000.-	2.7 %
5	Frais secondaires	50 000.-	1.5 %
9	Ameublement et décorations	310 000.-	9.6 %
1-9	Total	3 242 000.-	100.0 %
2	Bâtiment	2 750 000.-	100.0 %
20	Excavation	22 000.-	0.8 %
21	Gros œuvre 1	7 910 000.-	28.8 %
22	Gros œuvre 2	5 220 000.-	19.0 %
23	Installations électriques	110 000.-	4.0 %
24	Chauffage, ventilation, cond. d'air	176 000.-	6.4 %
25	Installations sanitaires	147 000.-	5.4 %
26	Installations de transport	36 000.-	1.3 %
27	Aménagements intérieur 1	287 000.-	10.4 %
28	Aménagements intérieur 2	223 000.-	8.1 %
29	Honoraires	436 000.-	15.9 %



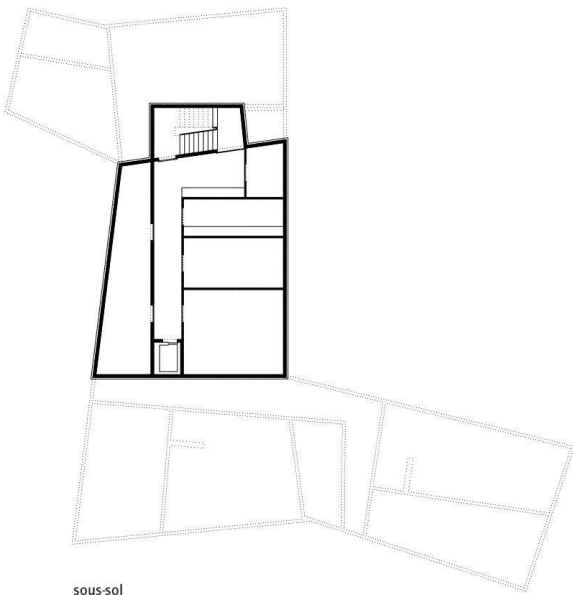
Garderie et parc



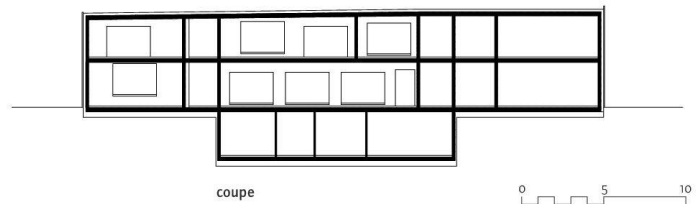
rez-de-chaussée



ter étage

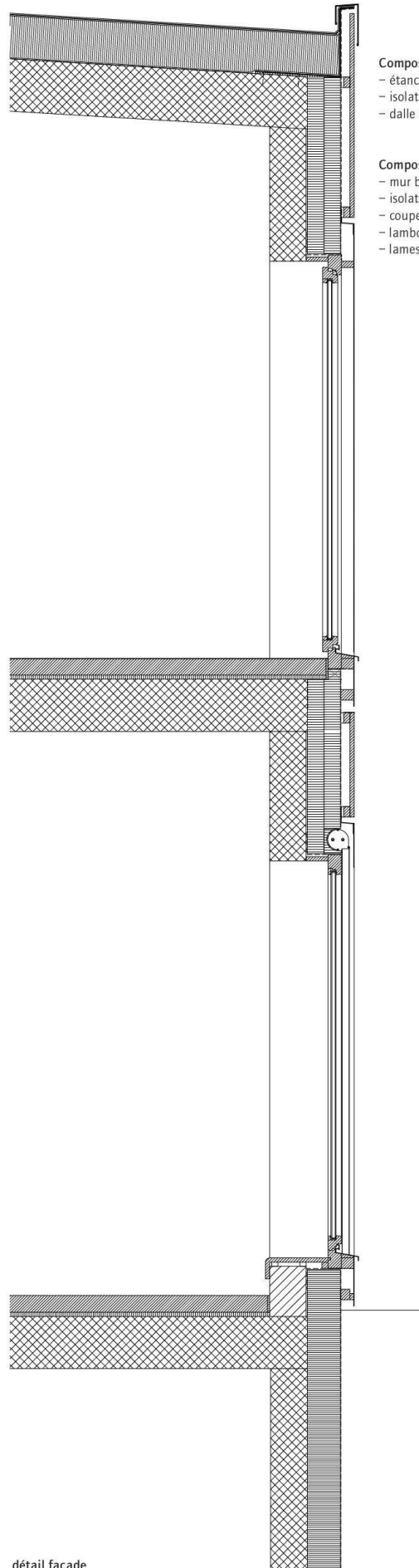
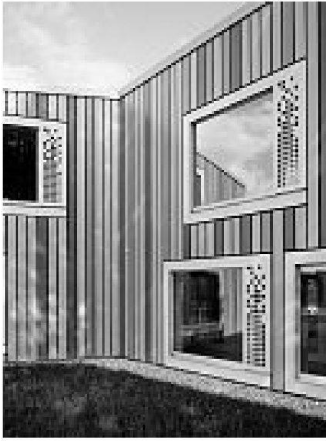


sous-sol



coupe

0 5 10



Composition toiture

- étanchéité autoprotégée
- isolation verre cellulaire 20 cm
- dalle béton armé 25 cm

Composition mur

- mur briques ciment 17,5 cm
- isolation laine minérale 2 couches 16 cm
- coupe-vent noir
- lambourdage horizontal 45 cm
- lames bois verticales 2 cm

détail façade

Nuova scuola dell'infanzia, Arosio-Alto Malcantone, TI

Standort: 6939 Arosio (TI)

Bauherrschaft: Breno, Comuni di Alto Malcantone

Architekt: Pietro Boschetti, Lugano

Mitarbeit: Ettore Tasin, Mandy Kirchner Schmidt

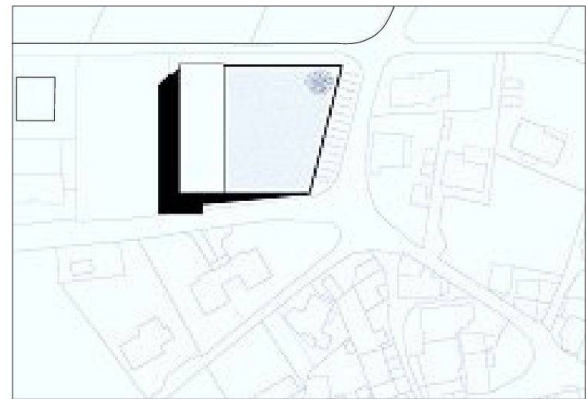
Bauingenieur: Camillo Cremona, CCR Studio d'ing., Manno

Elektroingenieur: Elettroconsulenze Solcà SA, Mendrisio

Bauphysik: Visani, Rusconi & Talleri, Lugano

Projektinformation

Das neue Gebäude der Scuola dell'infanzia bildet die Eingangsporte zum Dorf Arosio im Malcantone. Nach Westen hin begrenzt eine lange Sichtbetonmauer einen Gartenhof, einen «Hortus conclusus», als geschützter Ort für Spiel und Freizeit unter freiem Himmel angelegt. Zum Tal hin schwingt sich diese Mauer auf zweigeschossige Höhe hinauf und wird zum markanten Profil des Gebäudes, das an eine liegende Sphinx erinnert. Betreten wird es auf der Ostseite im Erdgeschoss, das der Hangneigung entsprechend eine Etage unter der Gartenebene liegt. Vom Eingang gelangt man in den Garderobenbereich und in die weiteren Räume. Diese sind nach ihrer Funktion gruppiert und in verschiedenen Zonen angeordnet. Das Erdgeschoss nehmen primär der grosse zentrale Esssaal und eine seitlich davon angeordnete Küche ein. Eine hangseitige Raumschicht ist in Nasszellen, Lager- und Stauräume gegliedert; daran schliessen eine kleine Bibliothek und ein Lehrzimmer an. Sie werden zum Hauptraum hin von einer durchgehenden gelb gestrichenen Wand verborgen, in die Tapetentüren eingelassen sind. Mittels eines Oberlichtbands fällt Tageslicht aus dem Gartengeschoss auf die warm leuchtende Fläche. Auf der Gartenebene finden sich die Klassenräume für die maximal 40 bis 50 Kinder im Alter von drei bis fünf Jahren, die hier ganztags bis nachmittags um vier Uhr betreut werden. Vom Erdgeschoss gelangt man auf zwei an den Schmalseiten des Grundrisses frei im Raum stehende Metalltreppen,



Situation



deren körperhafte Ausprägung an verspielte Skulpturen erinnert. Das Gartengeschoss öffnet sich mit einer grosszügigen, raumhohen Verglasung nach Westen, auf den Hof. Ein drei Meter auskragendes, auf seiner Unterseite sanft ansteigendes Dach verschafft dem Blick einen klar begrenzten Rahmen und lenkt ihn auf die vertrauten Bergketten des Malcantone in der Ferne. Zugleich wird der Aussenraum unter dem grosszügigen Dach zur gedeckten Terrasse, auf der sich bei jedem Wetter spielen lässt. Nach Osten hin öffnet ein über die ganze Gebäudebreite gezogenes Bandfenster die Aussicht übers Tal. Es ist bewusst niedrig – auf Augenhöhe der Kinder – in die Betonfassade eingelassen. Tageslicht und kräftige Farben, eine hohe Transparenz und eine leichtfüssige Erscheinung prägen den Innenraum der Kindertagesstätte. Alle diese Elemente tragen dem Nutzen des Gebäudes mit einem spielerischen Charakter Rechnung. Nach aussen gibt es sich jedoch schlicht und zurückhaltend.

Organisation

Auftragsart für Architekt: Wettbewerb

Projektorganisation: Einzelunternehmen



Bilder: Filippo Simonetti

Haus und Gartenhof bilden eine Einheit

Grundmengen nach SIA 416 (2003) SN 504 416*Grundstück:*

GSF Grundstücksfläche	2 500 m ²	
GGF Gebäudegrundfläche	570 m ²	
UF Umgebungsfläche	1 930 m ²	
UUF Unbearbeitete Umgebungsfläche	1 360 m ²	

Gebäude:

GV Gebäudevolumen SIA 416 GV	4 510 m ³	
GF UG ungeheizt	270 m ²	
UG geheizt	135 m ²	
EG	500 m ²	
EG ungeheizt	47 m ²	
1. OG	448 m ²	
GF Grundfläche total	1 400 m ²	
Grundfläche total beheizt	1 130 m ²	100.0 %
NGF Nettogeschossfläche	945 m ²	83.6 %
KF Konstruktionsfläche	185 m ²	16.4 %
NF Nutzfläche total	857 m ²	75.8 %
UG geheizt	115 m ²	
Dienste EG	82 m ²	
Dienste 1. OG	35 m ²	
Wohnen	625 m ²	
VF Verkehrsfläche	20 m ²	1.8 %
FF Funktionsfläche	68 m ²	6.0 %
HNF Hauptnutzfläche	672 m ²	59.5 %
NNF Nebennutzfläche	97 m ²	8.6 %



27	Ausbau 1	310 000.-	9.8 %
28	Ausbau 2	285 000.-	9.0 %
29	Honorare	602 500.-	19.8 %

Kostenkennwerte in CHF

1	Gebäudekosten BKP 2/m ³ GV SIA 416	700.-
2	Gebäudekosten BKP 2/m ² GF SIA 416	2 255.-
3	Kosten Umgebung BKP 4/m ² BUF SIA 416	982.-
4	Genfer Baukostenindex (4/2003 = 100) 10/2004	103.0

Energiekennwerte SIA 380/1 SN 520 380/1*Gebäudekategorie und Standardnutzung:*

Energiebezugsfläche	EBF	1008 m ²
Gebäudehüllzahl	A/EBF	1.59
Heizwärmebedarf	Q _h	200 MJ/m ² a
Wärmebedarf Warmwasser	Q _{ww}	25 MJ/m ² a
Vorlauftemperatur Heizung, bei -8 °C		50 °

Bautermine*Wettbewerb:* September 2002*Planungsbeginn:* Juni 2003*Baubeginn:* November 2004*Bezug:* Juli 2006*Bauzeit:* 21 Monate

Siehe auch Beitrag in wbv 7-8 | 2009, S. 56

Erstellungskosten nach BKP (1997) SN 506 500*(inkl. MwSt. ab 2001: 7.6%) in CHF**(beheiztes und unbeheiztes Volumen)***BKP**

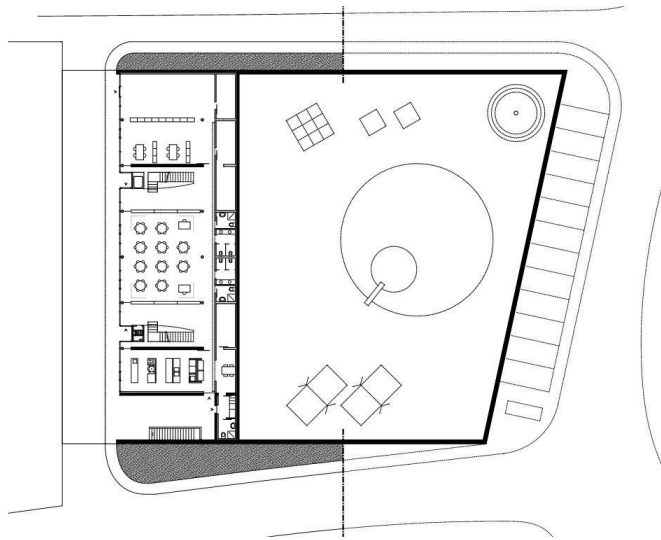
1	Vorbereitungsarbeiten	237 000.-	5.7 %
2	Gebäude	3 157 000.-	76.4 %
3	Betriebseinrichtungen (kont. Lüftung)	33 000.-	0.8 %
4	Umgebung	560 000.-	13.6 %
5	Baunebenkosten	61 500.-	1.5 %
9	Ausstattung	81 500.-	2.0 %
1-9	Erstellungskosten total	4 130 000.-	100.0 %
2	Gebäude	3 157 000.-	100.0 %
20	Baugrube	43 000.-	1.4 %
21	Rohbau 1	788 000.-	25.0 %
22	Rohbau 2	340 000.-	10.8 %
23	Elektroanlagen	240 000.-	7.6 %
24	Heizungs-, Lüftungs- und Klimaanlagen	273 000.-	8.7 %
25	Sanitäranlagen	220 500.-	7.0 %



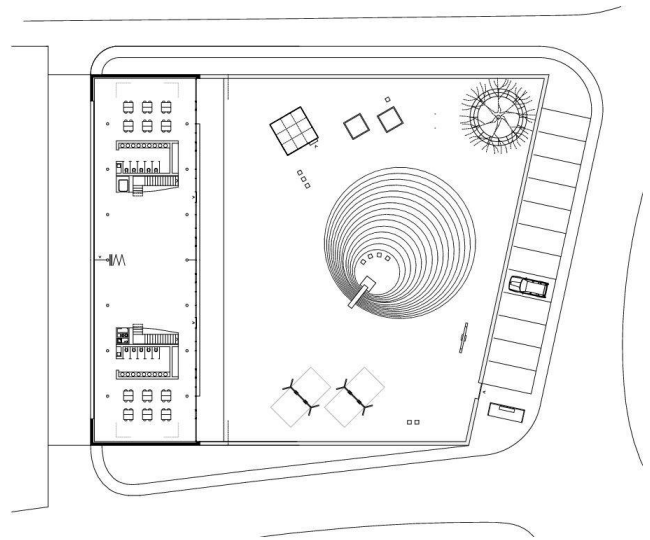
Markantes Gebäudeprofil an der Strasse



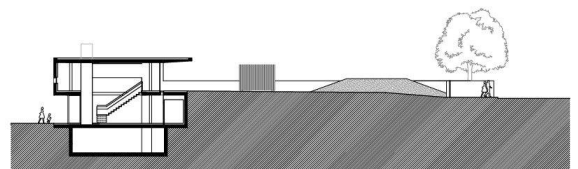
Überdachte Terrasse zum Garten, spielerische Treppenfigur, offener Hauptraum im Gartengeschoss



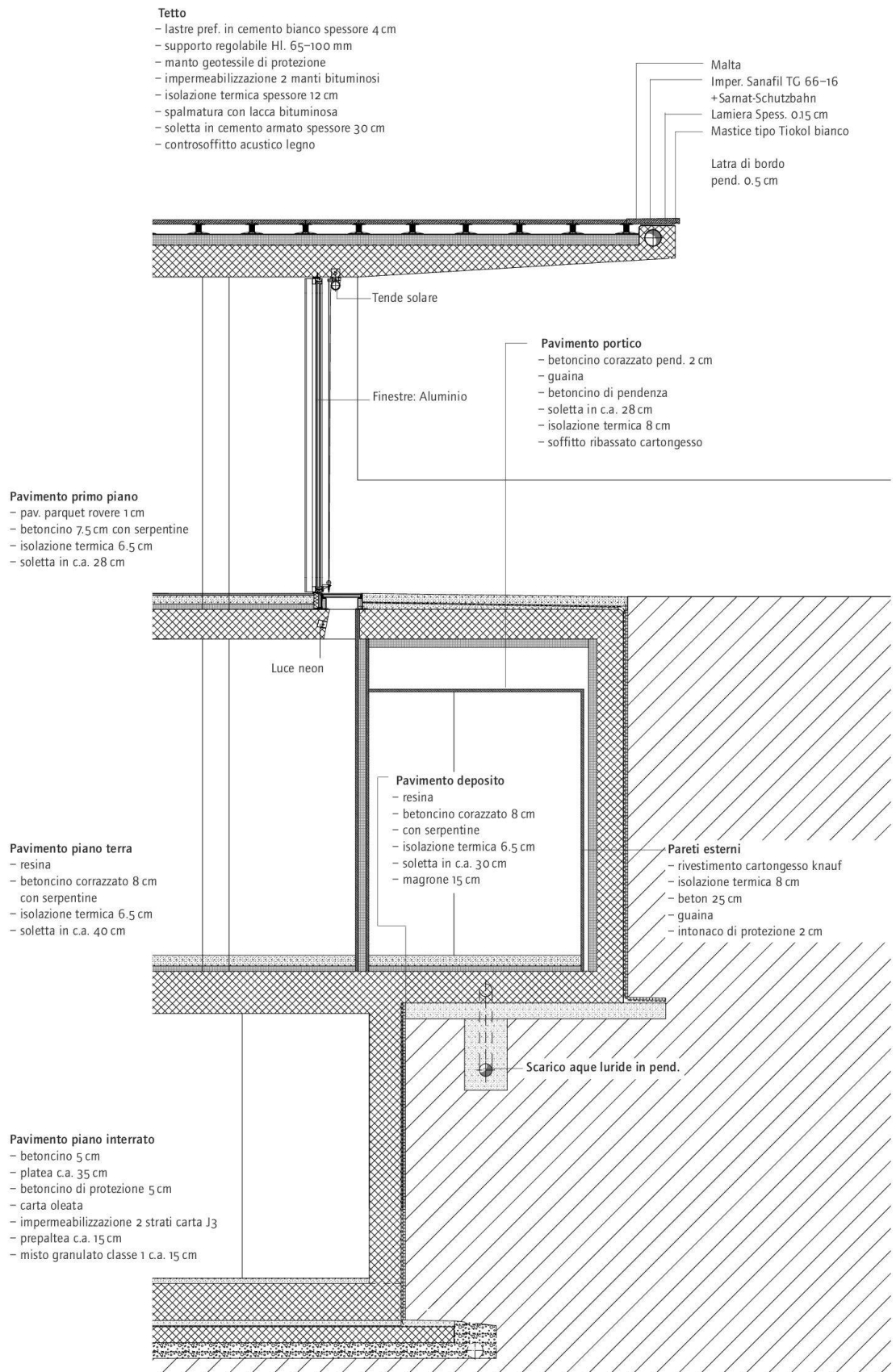
Erdgeschoss



Obergeschoss



Schnitt



Detail Fassadenschnitt