

Zeitschrift: Wohnen
Herausgeber: Wohnbaugenossenschaften Schweiz; Verband der gemeinnützigen Wohnbauträger
Band: 49 (1974)
Heft: 12

Artikel: Überbauung "Brüel" in Herblingen
Autor: [s.n.]
DOI: <https://doi.org/10.5169/seals-104462>

Nutzungsbedingungen

Die ETH-Bibliothek ist die Anbieterin der digitalisierten Zeitschriften. Sie besitzt keine Urheberrechte an den Zeitschriften und ist nicht verantwortlich für deren Inhalte. Die Rechte liegen in der Regel bei den Herausgebern beziehungsweise den externen Rechteinhabern. [Siehe Rechtliche Hinweise.](#)

Conditions d'utilisation

L'ETH Library est le fournisseur des revues numérisées. Elle ne détient aucun droit d'auteur sur les revues et n'est pas responsable de leur contenu. En règle générale, les droits sont détenus par les éditeurs ou les détenteurs de droits externes. [Voir Informations légales.](#)

Terms of use

The ETH Library is the provider of the digitised journals. It does not own any copyrights to the journals and is not responsible for their content. The rights usually lie with the publishers or the external rights holders. [See Legal notice.](#)

Download PDF: 15.03.2025

ETH-Bibliothek Zürich, E-Periodica, <https://www.e-periodica.ch>

Überbauung «Brüel» in Herblingen

Beim hier vorgestellten Neubau-Projekt handelt es sich um die fünfte Baustufe (Block E) der Gesamtüberbauung «Brüel». Die Gesamtkonzeption der Überbauung wurde bereits vor einiger Zeit im «Wohnen» erörtert.

Die Überbauung befindet sich an ruhiger, sonniger Lage, direkt neben der Post Herblingen. Als Verkehrsmittel mit Haltestellen in unmittelbarer Nähe stehen zur Verfügung: Städtischer Autobus / Postauto / Deutsche Bundesbahn (Haltestelle Herblingen).

Anschliessend an das Areal der Überbauung wird das grosse Quartier-Einkaufszentrum der Shopping Center AG und ein MMM-Migros geplant.

Seit Frühjahr 1973 stehen ein Doppelkindergarten, ab 1. Juli 1974 ein Kinderhort, sowie im Block D eine Familiensauna und ein Hallenschwimmbad zur Verfügung.

Im Parterre des Wohnhochhauses befindet sich ein Café- und Speiserestaurant.

Das Hochhaus weist total 52 Wohnungen in freitragendem und subventioniertem Wohnungsbau auf:

26 Alterswohnungen

13 Wohnungen im sozialen Wohnungsbau

13 Wohnungen im freitragenden Wohnungsbau

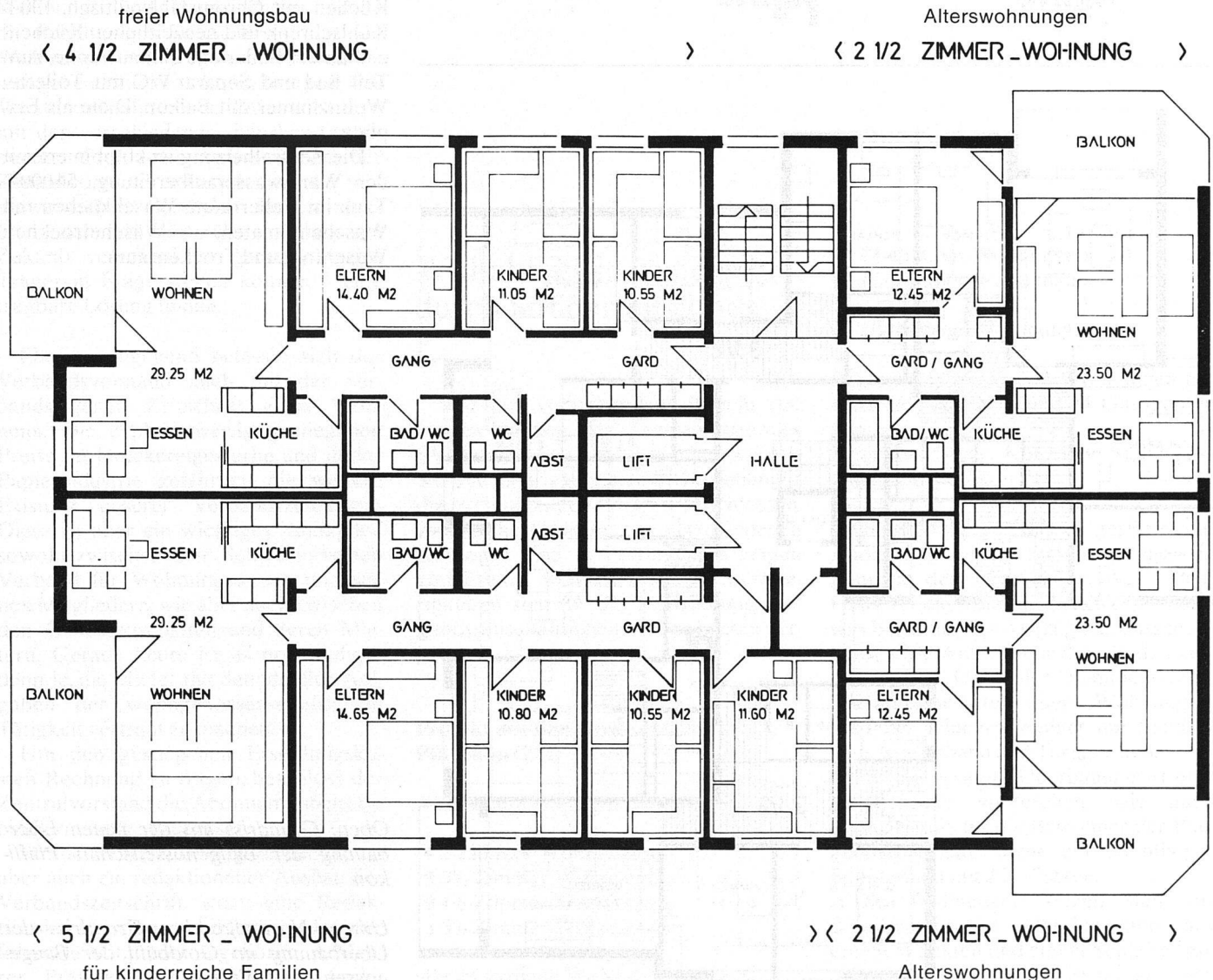
In einer Tiefgarage sind genügend Autoabstellplätze vorhanden.

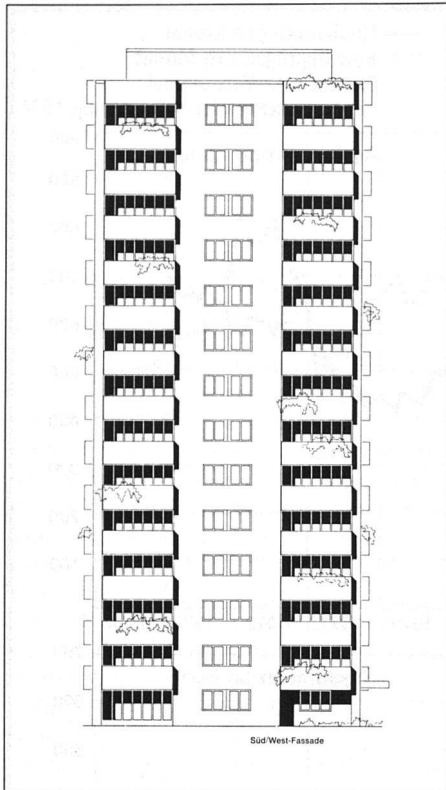
Ausbau der Wohnungen

Den grosszügigen Wohnungsgrundriss ersieht man aus dem hier aufgeführten Plan.

Wohn- und Schlafzimmer: Wohn- und Esszimmer Würfelparkett (versiegelt). Übrige Zimmer Sucoplast. Der Balkon, dem Wohnzimmer vorgelagert, ist zug- und einblickfrei in eine Nische eingebaut.

Küche: Moderne Einbaukombinationen mit 3-Plattenherd und Backofen,





schluss im Wohnzimmer, 4 Programme, zentrale Antenne auf dem Hochhaus für Fernsehen und Radio.

Die automatischen Waschmaschinen befinden sich im Keller mit Schnell-trocknungsräumen.

Finanzielles

Der Baukostenbeitrag: Er beträgt für jede Wohnung: Fr.3000.—, verzinsbar à 5%.

Die Genossenschaft verbilligt aus eigenen Mitteln die im sozialen Wohnungsbau erstellten Wohnungen wie folgt:

2½-ZW (Alterswohnungen) um Fr.30.— pro Monat

5½-ZW (für kinderreiche Familien) um Fr.10.— für jedes Kind und pro Monat bis zum 18. Altersjahr.

Als Bezugstermin ist der 1. Mai 1975 vorgesehen.

Chromstahlabdeckung, Abteil für Kehrichteimer, 1 Putzschrank, 1 Tablar-schrank. Anschluss für Geschirrspülmaschine vorgesehen. Ferner sind in die Küche eingebaut: 1 Hochschrank mit eingebautem Sibir-Kühlschrank 2251 (251 Tiefkühlfach), 2 Hängeschränke, Küchenkorpus mit Schubladen und Tab-laren, Schiebewand zwischen Essplatz und Wohnzimmer, Boden Mosaikbelag mit exklusivem farbenfrohem Dekor-Wandplattenbelag.

Badezimmer (farbig, in 3 Standardfar-ben): mit farbigen Tapeten, farbigen Mo-saik-Bodenplättli. Ausrüstung: Einbau-bad, Handbrause, Waschbecken im Tisch eingebaut, Spiegel, Beleuchtung und Rasierstecker, Kleinstewi.

Für die Alterswohnungen: Sitzdusche-Wanne, ebenfalls reichhaltige Ausstat-tung, akustisches Notsignal.

Für die 4½- und 5½-Zimmerwohnun-gen ist ein separates WC eingepplant.

Korridor: Garderobenische mit Ein-bauschrank, sep. Abstellraum für die 4½- und 5½-Zimmerwohnungen.

Heizung - Warmwasser: Moderne Gas-Zentralheizung, zentrale Warm-wasserversorgung, keine Lärm- und Ge-renchbelästigung, keine Grundwasserge-fährdung, 1-Rohrzentralheizung (indi-viduell regulierbar).

Elektrische Installationen: Telefonan-schluss in jeder Wohnung, Fernseh-

Hauspflegemöglichkeit

Eine Hauspflegerin steht den Bewoh-nern der Alterswohnungen bei Bedarf bei.

Sozialer Wohnungsbau ist wichtiger Teil der Gesellschaftspolitik

Der niedersächsische Sozialminister bezeichnete die *Qualität* der Wohn-raumversorgung als ein Merkmal für den Entwicklungsstand eines Landes. Der soziale Wohnungsbau erfülle deshalb eine wichtige gesellschaftspolitische Funktion und sei ein entscheidender Teil der Sozialpolitik.

Starker Rückgang der Wohnbauten auf dem Land

Die 65000 Wohnungen, an denen die Handwerker Mitte 1974 arbeiteten, kommen nun laufend zur Vermietung oder zum Verkauf. Vergleicht man damit den langfristigen Bedarf von 30000 bis 50000 Wohnungen jährlich, so ist zu er-warten, dass sich mancherorts der Be-stand an leeren Wohnungen weiter er-höhen wird. Immerhin macht sich die Abschwächung im Neubau bereits be-merkbar: Die im Bau befindlichen Wohn-ungen Ende Juni waren nach den BIGA-Zahlen auf dem Lande über 20 Prozent unter dem Niveau des Vorjah-res und auch in den Städten 6 Prozent tiefer.

Dazu unsere Graphik rechts:

