

Zeitschrift: Wohnen
Herausgeber: Wohnbaugenossenschaften Schweiz; Verband der gemeinnützigen Wohnbauträger
Band: 54 (1979)
Heft: 6

Artikel: Eisenbahner-Baugenossenschaft Luzern
Autor: [s.n.]
DOI: <https://doi.org/10.5169/seals-104873>

Nutzungsbedingungen

Die ETH-Bibliothek ist die Anbieterin der digitalisierten Zeitschriften. Sie besitzt keine Urheberrechte an den Zeitschriften und ist nicht verantwortlich für deren Inhalte. Die Rechte liegen in der Regel bei den Herausgebern beziehungsweise den externen Rechteinhabern. [Siehe Rechtliche Hinweise.](#)

Conditions d'utilisation

L'ETH Library est le fournisseur des revues numérisées. Elle ne détient aucun droit d'auteur sur les revues et n'est pas responsable de leur contenu. En règle générale, les droits sont détenus par les éditeurs ou les détenteurs de droits externes. [Voir Informations légales.](#)

Terms of use

The ETH Library is the provider of the digitised journals. It does not own any copyrights to the journals and is not responsible for their content. The rights usually lie with the publishers or the external rights holders. [See Legal notice.](#)

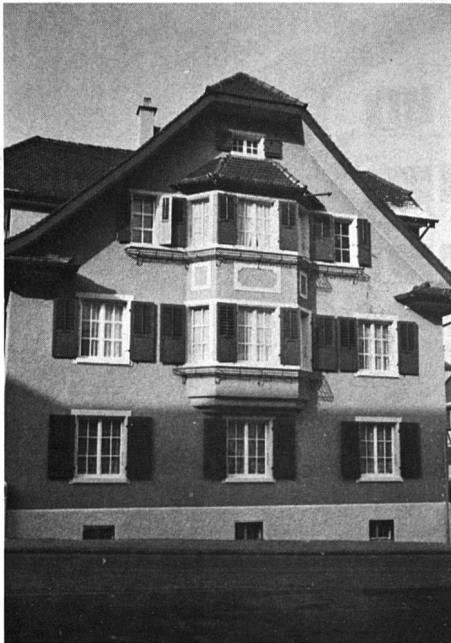
Download PDF: 26.11.2024

ETH-Bibliothek Zürich, E-Periodica, <https://www.e-periodica.ch>

Eisenbahner-Baugenossenschaft Luzern

Die Eisenbahner Baugenossenschaft Luzern baute in verschiedenen Wohnkolonien insgesamt 336 Wohnungen und ist damit die zweitgrösste Mitgliedgenossenschaft innerhalb der Sektion Inner-schweiz.

*Bild rechts:
Eisenbahner-Baugenossenschaft Luzern:
Überbauung aus dem Jahr 1961, 4 Häu-
ser zu je 14 Wohnungen.*



*Sorgfältige Pflege und ständiger Unter-
halt von Alt- und Neubauten gehört zu
den Zielen der Eisenbahner-Baugenos-
senschaft Luzern.*



ABL Luzern und Pro Senectute

Die Allgemeine Baugenossenschaft Luzern (ABL), eine der grössten Baugenossenschaften der Schweiz, hat entsprechend dem Gesellschaftsalter recht viele betagte Mieter. Nun hat die ABL mit der Stiftung Pro Senectute eine «Sozialdienstvereinbarung» abgeschlossen, die auch für Baugenossenschaften in anderen Regionen möglicherweise beispielhaft sein kann. Gegen einen jährlichen festen Kostenbeitrag der Genossenschaft offeriert Pro Senectute alle ihre Dienstleistungen an die im AHV-Alter stehenden ABL-Mieter. Hierzu zählen unter anderem Beratungsdienst durch Sozialarbeiterinnen, Hausbesuche, Vermittlung von Kontaktpersonen oder Haushelferinnen für stundenweisen Dienst, Verteilung von Fertigmahlzeiten, usw.