

**Zeitschrift:** Wohnen  
**Herausgeber:** Wohnbaugenossenschaften Schweiz; Verband der gemeinnützigen Wohnbauträger  
**Band:** 80 (2005)  
**Heft:** 1-2

**Artikel:** Moderne Studentenklausen  
**Autor:** Westermann, Reto  
**DOI:** <https://doi.org/10.5169/seals-107337>

### **Nutzungsbedingungen**

Die ETH-Bibliothek ist die Anbieterin der digitalisierten Zeitschriften. Sie besitzt keine Urheberrechte an den Zeitschriften und ist nicht verantwortlich für deren Inhalte. Die Rechte liegen in der Regel bei den Herausgebern beziehungsweise den externen Rechteinhabern. [Siehe Rechtliche Hinweise.](#)

### **Conditions d'utilisation**

L'ETH Library est le fournisseur des revues numérisées. Elle ne détient aucun droit d'auteur sur les revues et n'est pas responsable de leur contenu. En règle générale, les droits sont détenus par les éditeurs ou les détenteurs de droits externes. [Voir Informations légales.](#)

### **Terms of use**

The ETH Library is the provider of the digitised journals. It does not own any copyrights to the journals and is not responsible for their content. The rights usually lie with the publishers or the external rights holders. [See Legal notice.](#)

**Download PDF:** 16.03.2025

**ETH-Bibliothek Zürich, E-Periodica, <https://www.e-periodica.ch>**



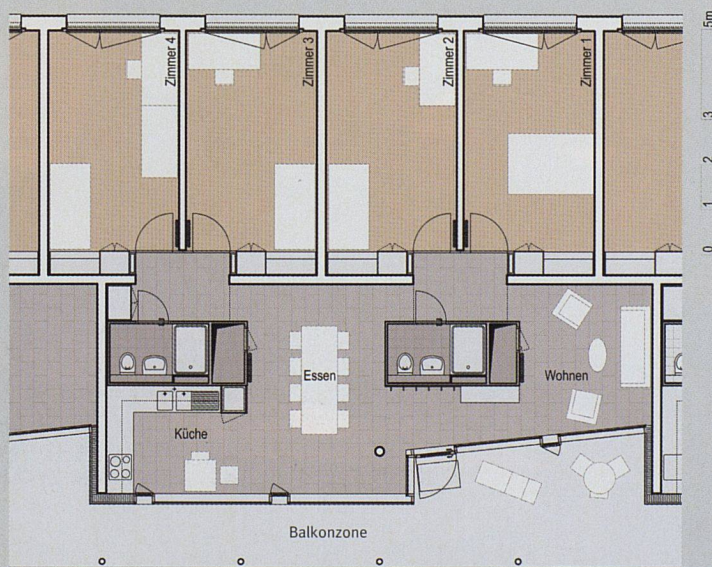
Ein junger Architekt entwarf in Zürich aussergewöhnliche Wohnungen für Studierende

# Moderne Studentenklausen

Mit der Siedlung Bülachhof bietet die Stiftung für Studentisches Wohnen Zürich über 200 neue Wohneinheiten für Studierende. Eine Auflage des Architekturwettbewerbs war es, die heutigen Komfortansprüche zu berücksichtigen. Eine andere, dass die Studienzeit des Architekten nicht mehr als sechs Jahre zurückliegt.

**VON RETO WESTERMANN** ■ Die Zeiten der chaotischen WGs der Achtundsechziger sind ebenso vorbei wie die der anonymen Studentenhäuser mit endlosen Korridoren. Zwar wohnen Studenten heute immer noch in Wohngemeinschaften, doch sie bevorzugen Einheiten mit zwei bis fünf Bewohnern. Gestiegen sind auch die Komfortansprüche: Das eigene Zimmer soll viel Privatsphäre bieten und das Badezimmer will man sich mit möglichst wenigen Mitbewohnern teilen. Das zeigen Untersuchungen, die die Stiftung für Studentisches Wohnen in Zürich Ende der Neunzigerjahre durchgeführt hat. Mit über 700 Zimmern in neun Liegenschaften ist sie die grösste Eigentümerin studentischen Wohnraums in der Stadt.

**JUNGE ARCHITEKTUR FÜR JUNGES WOHNEN.** Die Untersuchungsergebnisse flossen in das Programm des zweistufigen Wettbewerbs für die neue Studentensiedlung Bülachhof ein,



**Geschickter Mix von öffentlich und privat:** Die Schlafzimmer sind durch die in der Wohnungsmitte angeordneten Sanitärzellen von den gemeinschaftlichen Räumen und der öffentlichen Erschliessungszone abgetrennt.

222 neue Studenten-zimmer sind in der Siedlung Bülachhof entstanden. Die Erschliessung erfolgt über Laubengänge, die gleichzeitig eine Balkonzone bilden und für Kommunikation sorgen sollen.

den die Stiftung 1999 ausrichtete. Mitmachen durften dabei neben drei eingeladenen Büros nur Architekten, deren Studienabschluss maximal sechs Jahre zurücklag. Mit dem Berner Marc Langenegger machte denn auch einer der Jungen das Rennen. Drei Jahre später folgte der Spatenstich und auf den Beginn des Studienjahres 2003/2004 zogen die ersten Studierenden ein. Eine der grössten Herausforderungen für die Planer war die Platzierung der Bauten. Die fast dreieckige Form der Parzelle, eingeklemmt



## Mit Primobau bauen – auf Referenzen bauen

### Baugenossenschaft ABZ

Kolonie Oberwiesenstrasse Zürich, 108 Wohnungen

### Baugenossenschaft ASIG

Siedlung Baumacker Buchs, 38 Wohnungen

### Baugenossenschaft GEWOBA

Siedlung Burgstr., Heusser Staub-Str. Uster, 71 Wohnungen

Siedlung Weihermatt, Urdorf, 110 Wohnungen

Glatzstegweg, Zürich mit 12 Wohnungen

Organisation und Durchführung Architekturwettbewerb

Giardino Schlieren, 172 Wohnungen

### Baugenossenschaft Halde Zürich

16 Projekte zwischen 1981 und 2003 in den Bereichen Innen- und Aussenrenovierungen, Umbauten, Stahl- und Glasfassaden mit Wintergartenanbauten, rund 600 Wohnungen umfassend

### Baugenossenschaft Schöna

Schönauring mit 190 Wohnungen

3. Bauetappe mit 48 Wohnungen

Hochhaus mit 45 Wohnungen, Neubau Tiefgarage

### Eisenbahnerbaugenossenschaft Zürich-Altstetten

Mehrfamilienhäuser mit 231 Wohnungen

Neubau Tiefgarage mit 174 Parkplätzen

Neubau Zivilschutzanlage mit 1140 Schutzplätzen

Bau einer Wohnstrasse

### Baugenossenschaft Sonnengarten, Zürich

Mehrfamilienhäuser mit 273 Wohnungen

### Wohnkolonie Leimgrübel

Mehrfamilienhäuser mit 189 Wohnungen

### BAHOGE, Zürich

Siedlung Hedigerfeld Affoltern am Albis, 90 Wohnungen

Siedlung Tramstrasse, Mehrfamilienhäuser mit 70 Wohnungen

Siedlung Roswiesen, Mehrfamilienhäuser mit 71 Wohnungen

Siedlung Hirzenbach mit 225 Wohnungen

Siedlung Luëgisland, Mehrfamilienhäuser mit 156 Wohnungen

### Baugenossenschaft Heubach, Horgen

Mehrfamilienhäuser Hühnerbühl mit 44 Wohnungen

Mehrfamilienhäuser Speerstrasse mit 40 Wohnungen

### Gewerbebaugenossenschaft Horgen

Mehrfamilienhäuser 44 Wohnungen

### Baugenossenschaft Holberg, Kloten

Mehrere Renovationsprojekte in Kloten und Bachenbühl mit 180 Wohnungen

### Baugenossenschaft der eidg. Beamten, Zürich-Flughafen

32 Wohnungen in Kloten

### Logis Suisse, Neuenhof

Mehrfamilienhaus mit 30 Wohnungen in Frauenfeld

### Gemeinnützige Baugenossenschaft Limmattal

Neubau in der Wässerli, Mehrfamilienhäuser, Kindergarten

14. Bauetappe (Durchführung 2002–2004) Mehrfamilienhäuser

mit 176 Wohnungen, Aufstockungen

Neubau Tiefgarage, Neubau 10 Einfamilienhäuser

### Siedlungsgenossenschaft Sunnige Hof

Neubau Mehrfamilienhäuser Zürich Affoltern

Um- und Anbau von 19 Reiheneinfamilienhäusern

### Baugenossenschaft Heimeli

Siedlung Dachslernstrasse in Zürich mit 24 Wohnungen

### Baugenossenschaft Heimelig

Siedlung Frohalp in Zürich mit 72 Wohnungen

**Bei den aufgeführten Objekten handelt es sich um Renovierungen mit unterschiedlichen Sanierungstiefen, die Innenrenovierungen, Aussenrenovierungen, Umbauten, Anbauten, Aufstockungen, Balkonerweiterungen oder -anbauten und Umgebungsgestaltungen betreffen.**

Wir zeigen Ihnen gerne vollendete oder sich in der Durchführung befindliche Bauten

PRIMOBÄU AG

Planung und Durchführung von Altbaurenovierungen und Neubauten  
Seestrasse 520 8038 Zürich Telefon 01 482 83 83



Für den Innenbereich wählte der Architekt edle Materialien und schlichte Farben.

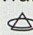
zwischen der umliegenden Bebauung und der Bülachstrasse, lieferte ebenso wenig einen Anhaltspunkt wie die heterogene Struktur des Quartiers. Der Architekt hat einen Ausweg gefunden, indem er die Längsachsen der daneben stehenden Studentensiedlung «Netzwerk» weiterführte. So entstanden drei langgezogene, viergeschossige Wohnhäuser mit je einem Attikageschoss. Durch ihre längs gegeneinander verschobene Anordnung sind sie mit den Bauten des «Netzwerks» verzahnt und umschliessen einen Hofraum zwischen der alten und der neuen Siedlung.

**GESCHICKT DURCHDACHT.** Die drei Baukörper beherbergen insgesamt 222 Zimmer. Zwei Drittel davon bilden Vierer-Wohngemeinschaften, ein Drittel sind Zweizimmerwohnungen. Treppenhäuser und Lift am hofseitigen Kopf erschliessen die Gebäude, die horizontale Verteilung erfolgt über Laubengänge. Nischen im Bereich der Eingänge zu den Wohngemeinschaften bilden mit den Laubengängen eine Balkonzone. Den Mix aus Erschliessung und privatem Aussenraum hat der Architekt bewusst gewählt. Er soll für Kommunikation sorgen, aber auch die gewünschte Privatsphäre bieten: Die 15 Quadratmeter grossen Zimmer liegen alle auf der dem Laubengang abgewandten Seite. Die in der Wohnungsmitte angeordneten Sanitärzellen mit Dusche und WC trennen sie von den gemeinschaftlichen Wohnräumen und der öffentlichen Erschliessungszone.

Gelungen sind aber nicht nur die Positionierung der Bauten und die Grundrisslösung, sondern auch die sorgfältige Detailgestaltung. Die Material- und Farbenwahl im Innenbereich hält sich bewusst zurück und überlässt den persönlichen Anstrich den Bewohnerinnen und Bewohnern. Im Wohnbereich prägen



Die drei langgezogenen, viergeschossigen Baukörper sind längs gegeneinander verschoben.

keramische Bodenplatten die Atmosphäre, die blauen Sanitärzellen sowie die schwarzen Garderoben- und Küchenmöbel bilden einen edlen farblichen Akzent. In den Schlafzimmern wurden die Böden mit robustem Eichenparkett verlegt. Raffinierte Details im technischen Ausbau: Eine kontrollierte Wohnungslüftung sorgt für angenehme Wohnhygiene und soll vielleicht einmal den Weg zum Mineralestandard ebnen. Sämtliche elektrischen Installationen sind in einer «Medienwand» konzentriert, ein zusätzliches Leerrohr erlaubt problemlose spätere Nachinstallationen. So haben die Studenten nicht nur eine auf sie zugeschnittene Behausung erhalten, sondern gleich auch noch ein Anschauungsbeispiel für gute Architektur. 

#### Baudaten

#### Bauträger:

Stiftung für Studentisches Wohnen, Zürich

#### Architektur:

Marc Langenegger, Bern

#### Ausführung:

Allreal Generalunternehmung, Zürich

#### Umfang:

3 Bauten mit 71 Wohnungen, total 222 Zimmer

#### Zimmermiete:

Durchschnittlich 485 CHF

#### Gesamtkosten (BKP 1–5):

19 Mio. CHF

#### Baukosten pro m<sup>2</sup> HNF (BKP 1–5):

3160 CHF