

**Zeitschrift:** Zeitschrift für schweizerische Archäologie und Kunstgeschichte =  
Revue suisse d'art et d'archéologie = Rivista svizzera d'arte e  
d'archeologia = Journal of Swiss archeology and art history

**Herausgeber:** Schweizerisches Nationalmuseum

**Band:** 25 (1968)

**Heft:** 3

**Anhang:** Tafeln 50-75

**Autor:** [s.n.]

### **Nutzungsbedingungen**

Die ETH-Bibliothek ist die Anbieterin der digitalisierten Zeitschriften. Sie besitzt keine Urheberrechte an den Zeitschriften und ist nicht verantwortlich für deren Inhalte. Die Rechte liegen in der Regel bei den Herausgebern beziehungsweise den externen Rechteinhabern. [Siehe Rechtliche Hinweise.](#)

### **Conditions d'utilisation**

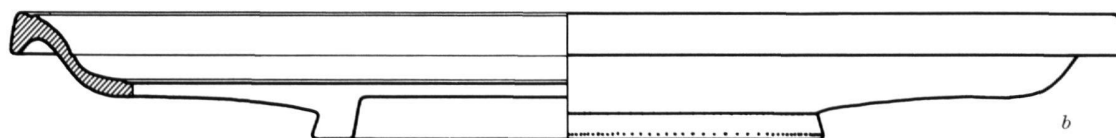
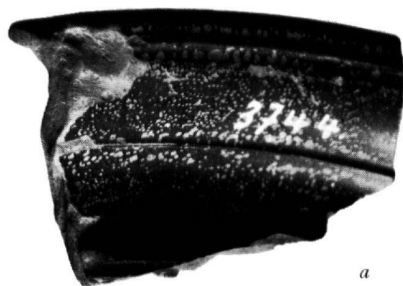
L'ETH Library est le fournisseur des revues numérisées. Elle ne détient aucun droit d'auteur sur les revues et n'est pas responsable de leur contenu. En règle générale, les droits sont détenus par les éditeurs ou les détenteurs de droits externes. [Voir Informations légales.](#)

### **Terms of use**

The ETH Library is the provider of the digitised journals. It does not own any copyrights to the journals and is not responsible for their content. The rights usually lie with the publishers or the external rights holders. [See Legal notice.](#)

**Download PDF:** 01.04.2025

**ETH-Bibliothek Zürich, E-Periodica, <https://www.e-periodica.ch>**



*c*



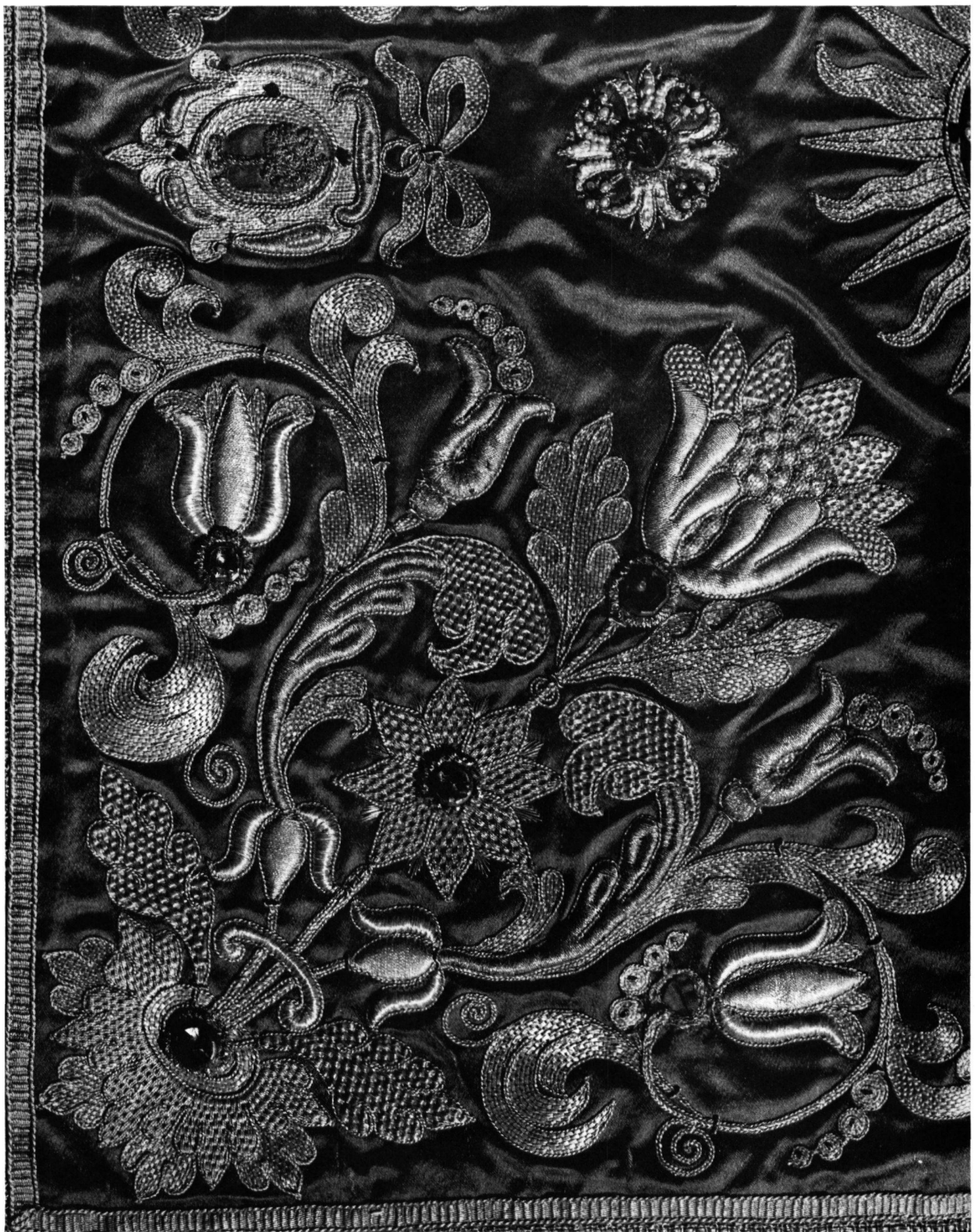
*d*

*a* Terra-sigillata-Scherbe, natürliche Grösse. – *b* Rekonstruktion zu Tafel 50 *a*,  $\frac{1}{2}$  natürliche Grösse. – *c* Denar des Marcus Antonius, natürliche Grösse. – *d* As des Augustus, natürliche Grösse. Alle vom Uetliberg (Gem. Stallikon) bei Zürich.



Rotes Kelchvelum für Kustos Mauriz An der Allmend, um 1693. Beromünster, Stiftskirche (vgl. Kat.-Nr. 4 b).

R. L. SUTER: SCHOLASTICA AN DER ALLMEND, EINE LUZERNER PARAMENTENSTICKERIN  
DER BAROCKZEIT



Rotes Kelchvelum für Kustos Mauriz An der Allmend, um 1693. Beromünster, Stiftskirche. Ausschnitt, welcher von der Gesamtaufnahme auf Tf. 51 das rechte untere Eckquartier (seitenverkehrt) zeigt (vgl. Kat.-Nr. 4b).

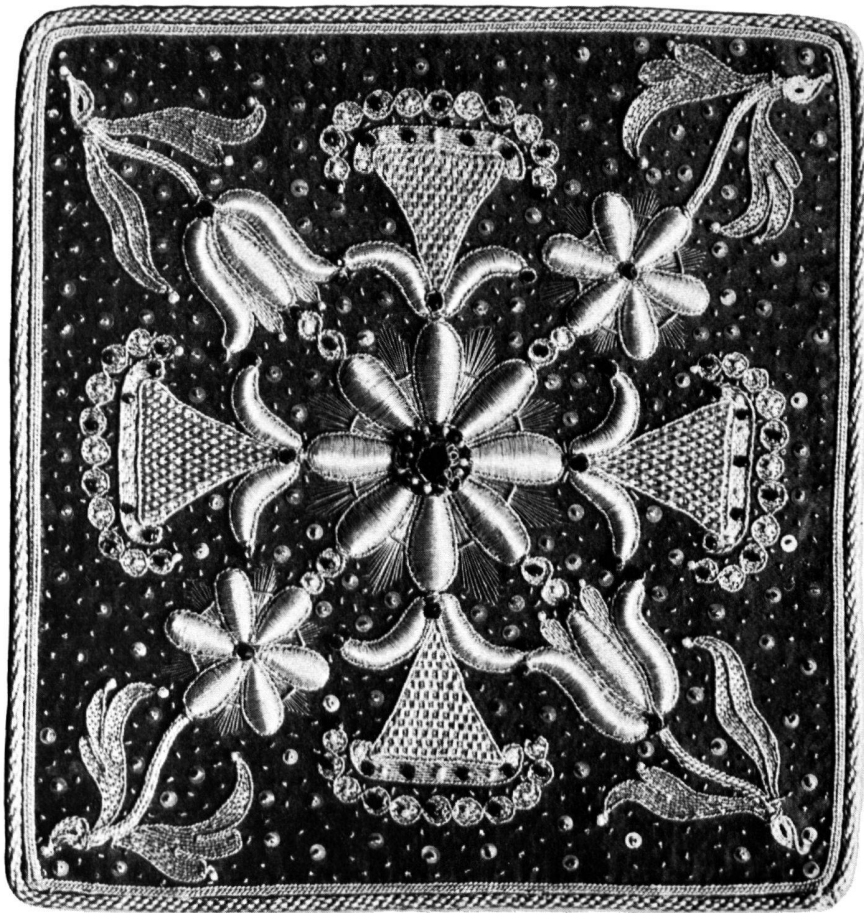
R. L. SUTER: SCHOLASTICA AN DER ALLMEND, EINE LUZERNER PARAMENTENSTICKERIN  
DER BAROCKZEIT



a



b



c

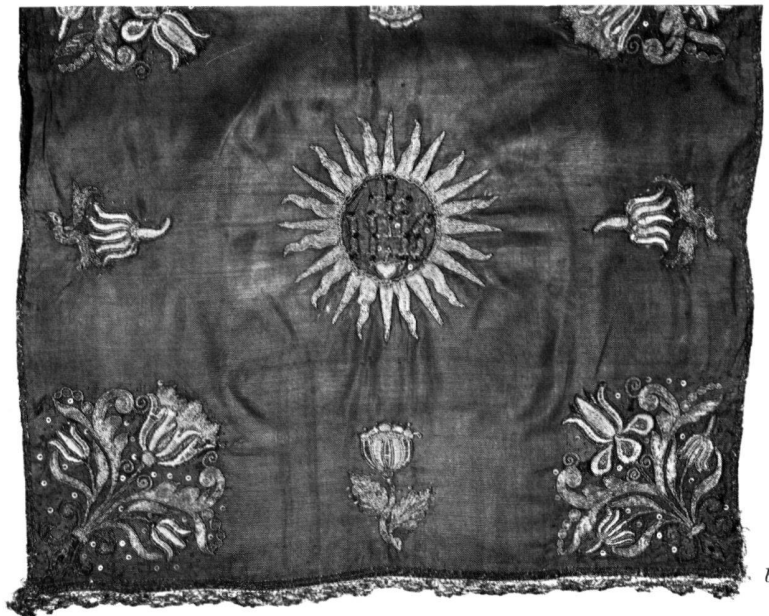
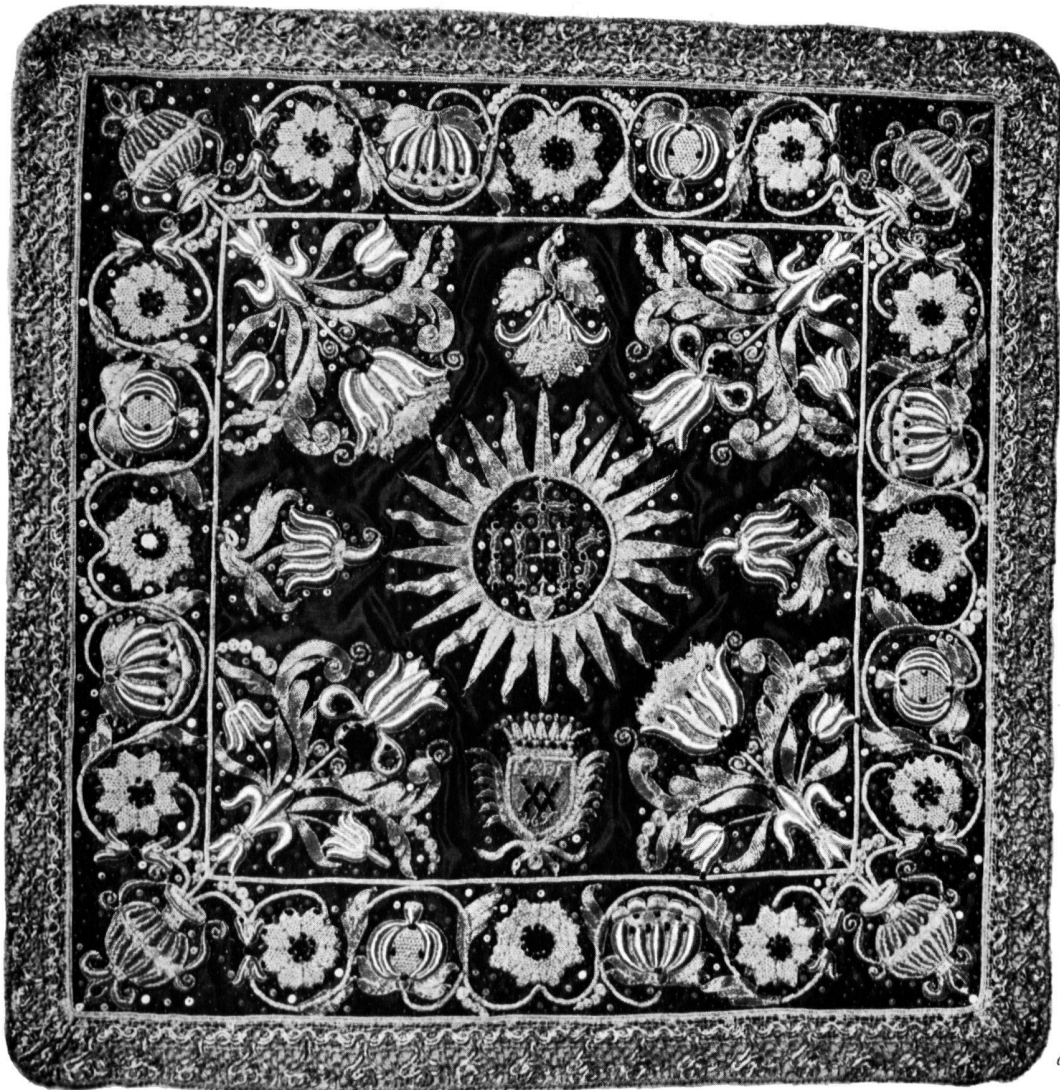
a Rote Korporalienbursa, 1697. Olsberg, Klosterkirche (vgl. Kat.-Nr. 7b). – b Schwarze Korporalienbursa, um 1696. Beromünster, Stiftskirche (vgl. Kat.-Nr. 1b). – c Rote Korporalienbursa, 1690. Habsthal, Benediktinerinnenkloster (vgl. Kat.-Nr. 13a).

R. L. SUTER: SCHOLASTICA AN DER ALLMEND, EINE LUZERNER PARAMENTENSTICKERIN DER BAROCKZEIT



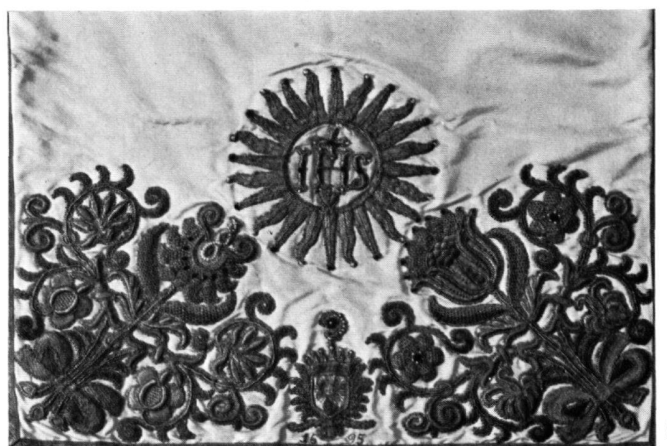
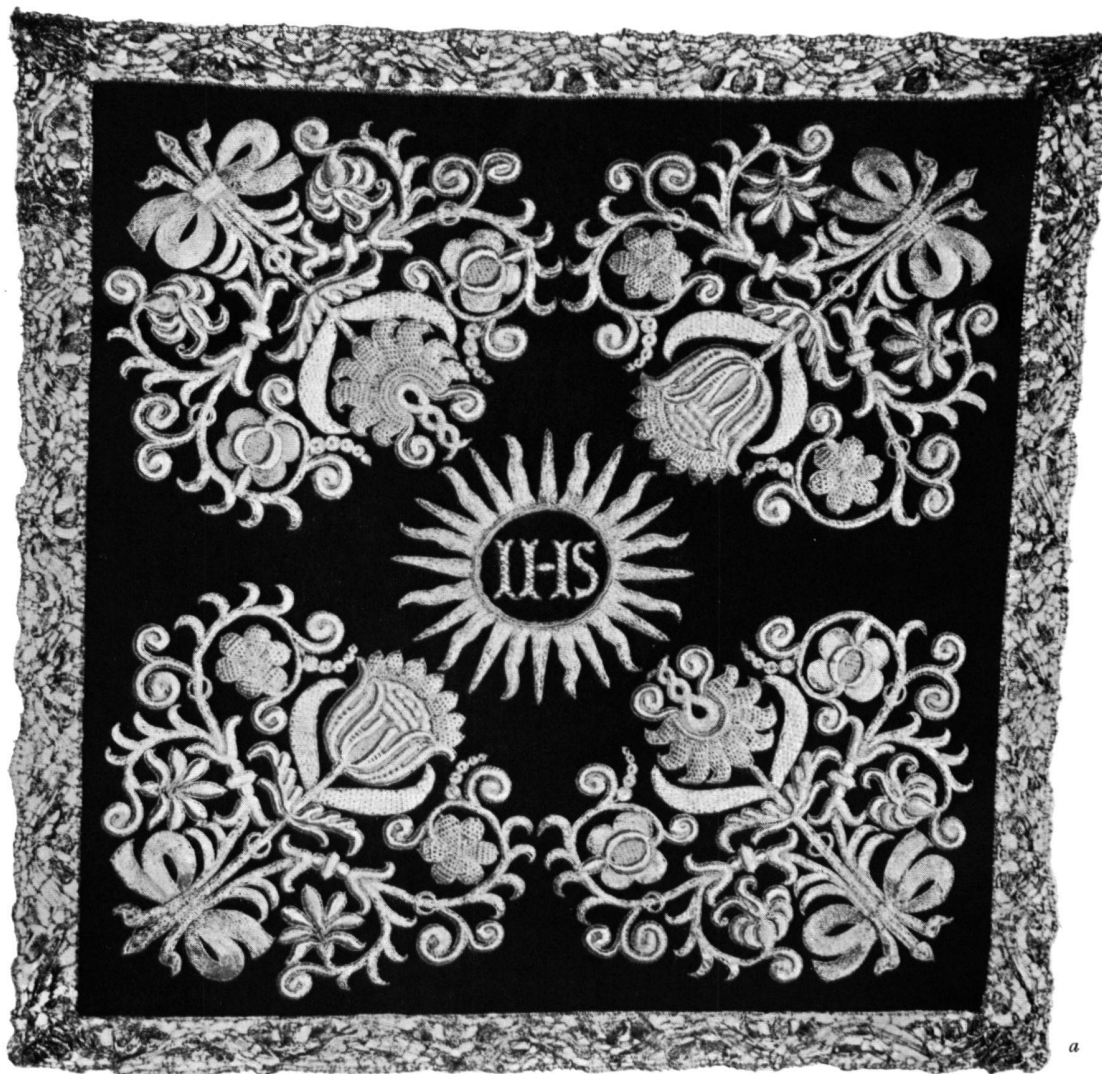
*a* Weisse Korporalienbursa, um 1692. Beromünster, Stiftskirche (vgl. Kat.-Nr. 3*b*). – *b* Rote Korporalienbursa, wohl 1693. Beromünster, Stiftskirche (vgl. Kat.-Nr. 4*c*).

R. L. SUTER: SCHOLASTICA AN DER ALLMEND, EINE LUZERNER PARAMENTENSTICKERIN DER BAROCKZEIT



*a* Rotes Kelchvelum, 1690. Habsthal, Benediktinerinnenkloster (vgl. Kat.-Nr. 13 *a*). – *b* Rotes Kelchvelum, um 1687. Zürich, Schweiz. Landesmuseum (vgl. Kat.-Nr. 18).

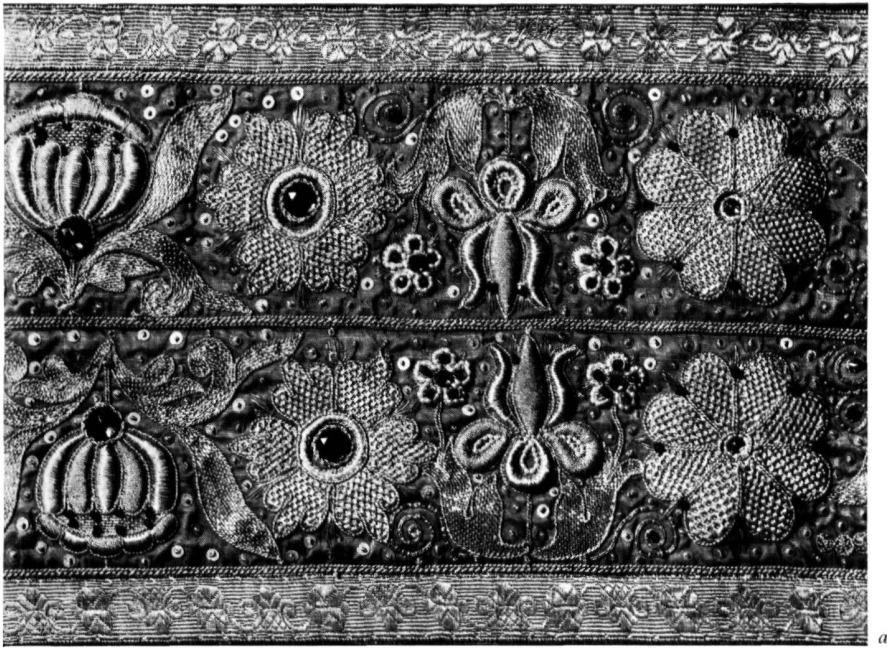
R. L. SUTER: SCHOLASTICA AN DER ALLMEND, EINE LUZERNER PARAMENTENSTICKERIN DER BAROCKZEIT



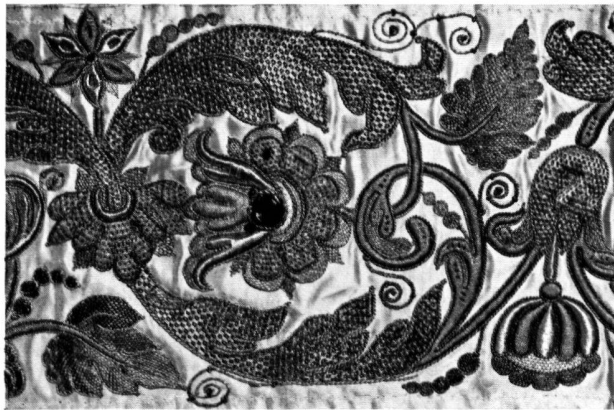
*a* Schwarzes Kelchvelum, 1694. Beromünster, Stiftskirche (vgl. Kat.-Nr. 1 *a*). – *b* Weisses Kelchvelum, 1695. Mehrerau, Abtei (vgl. Kat.-Nr. 10 *a*).

R. L. SUTER: SCHOLASTICA AN DER ALLMEND, EINE LUZERNER PARAMENTENSTICKERIN DER BAROCKZEIT





a



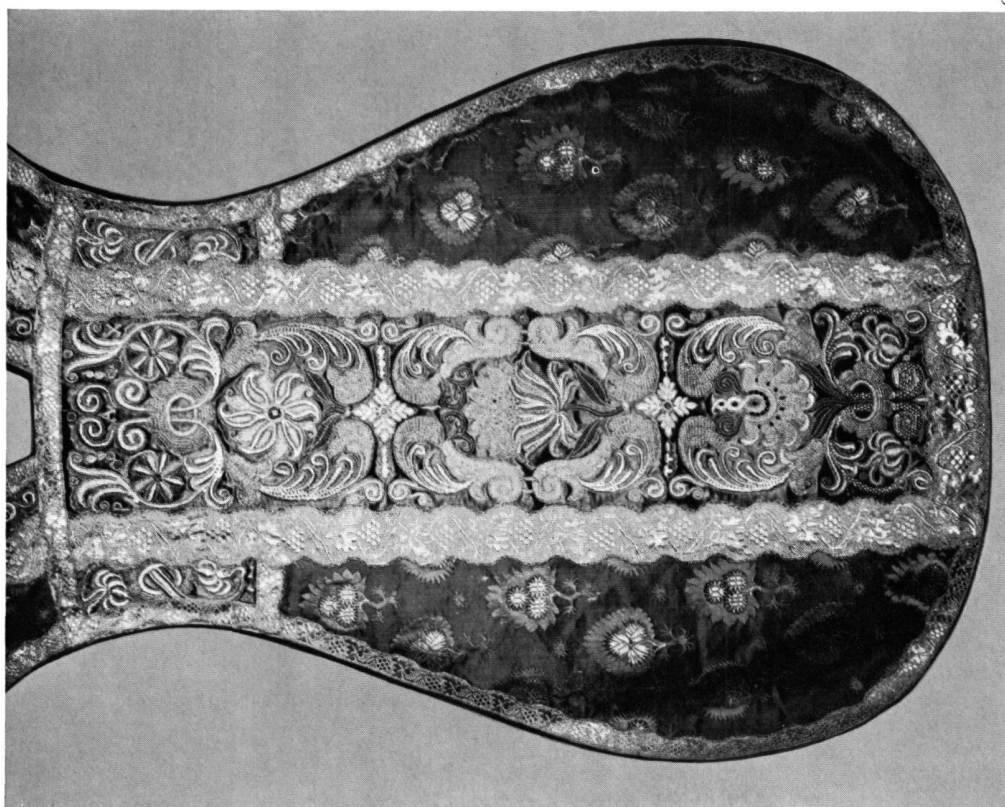
b



c

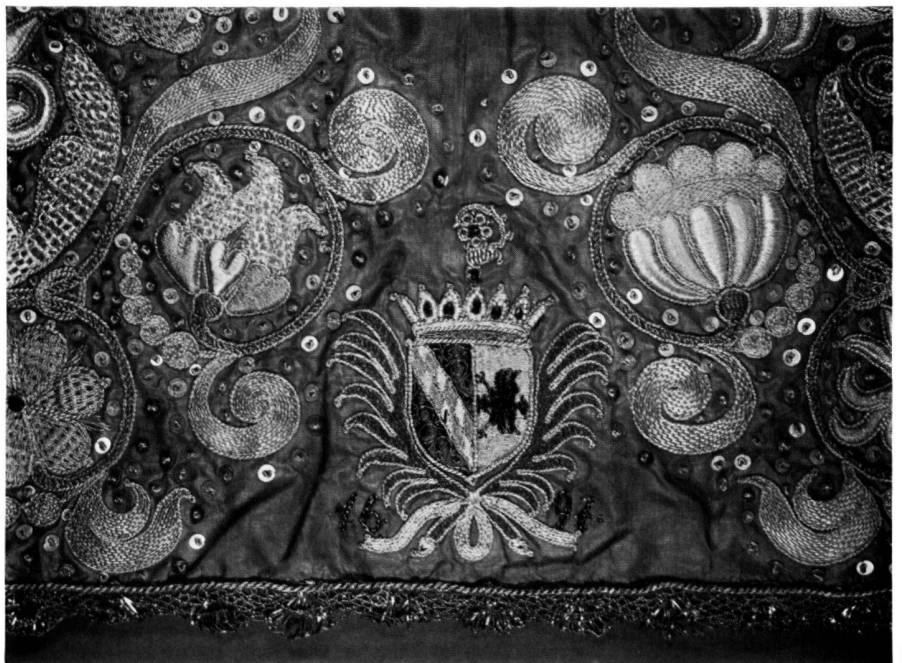
a Kaselstab (Ausschnitt) eines roten Messgewandes, um 1689. Olsberg, Klosterkirche (vgl. Kat.-Nr. 6). – b, c Kasselstäbe (Ausschnitte) des weissen Messgewandes für Kustos Mauriz An der Allmend, 1691. Beromünster, Stiftskirche (vgl. Kat.-Nr. 3 a).

R. L. SUTER: SCHOLASTICA AN DER ALLMEND, EINE LUZERNER PARAMENTENSTICKERIN DER BAROCKZEIT



*a, b* Rote Kasel für Kustos Mauriz An der Allmend, 1693. Beromünster, Stiftskirche (vgl. Kat.-Nr. 4*a*); *a* Vorderseite, *b* Rückseite, Ausschnitt.

R. L. SUTER: SCHOLASTICA AN DER ALLMEND, EINE LUZERNER PARAMENTENSTICKERIN DER BAROCKZEIT



*a, b* Rotes Kelchvelum für Olsberg, 1697. Olsberg, Klosterkirche (vgl. Kat.-Nr. 7 *a*): *a* Gesamtansicht, *b* Ausschnitt mit Wappen der Äbtissin Francisca von Eptingen.

R. L. SUTER: SCHOLASTICA AN DER ALLMEND, EINE LUZERNER PARAMENTENSTICKERIN DER BAROCKZEIT



*a*



*b*



*c*

*a, b* Rotes Kelchvelum, 1706. Zürich, Schweiz. Landesmuseum (vgl. Kat.-Nr. 11): *a* Gesamtansicht, *b* Ausschnitt mit Mittelstück. *c* Gnadenthaler Stickerei auf einem Kelchvelum. Mehrerau, Abtei. Wohl Vorlage für das Mittelstück auf Tf. 60*b*.

R. L. SUTER: SCHOLASTICA AN DER ALLMEND, EINE LUZERNER PARAMENTENSTICKERIN DER BAROCKZEIT



a



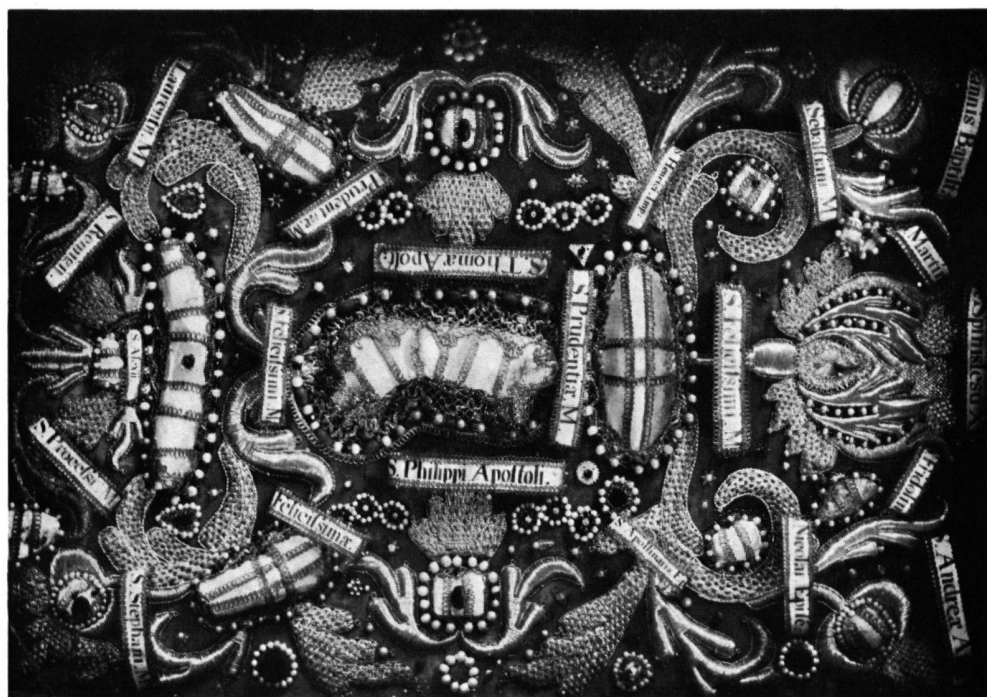
b

a Reliquienfassung, um 1709. St. Urban, Klosterkirche (vgl. Kat.-Nr. 16). – b Bestickter Rock der St. Pius-Reliquien, 1705. St. Urban, Klosterkirche (vgl. Kat.-Nr. 2).

R. L. SUTER: SCHOLASTICA AN DER ALLMEND, EINE LUZERNER PARAMENTENSTICKERIN DER BAROCKZEIT



a



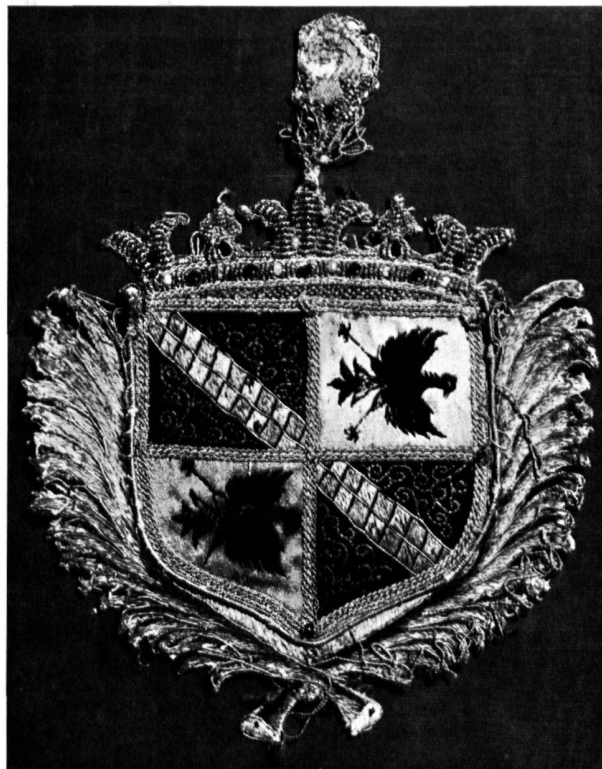
b

a, b Reliquienfassungen, um 1707. Olsberg, Klosterkirche, Hochaltar (vgl. Kat.-Nr. 9a und b).

R. L. SUTER: SCHOLASTICA AN DER ALLMEND, EINE LUZERNER PARAMENTENSTICKERIN DER BAROCKZEIT



a



b



c



d

*a-d* Gestickte Kaselwappen von 1693, 1698, 1701 und 1708: *a* Wappen des Kustos Mauriz An der Allmend, 1693. Beromünster, Stiftskirche (vgl. Kat.-Nr. 4 *a*). *b* Wappen Citaux-Von Eptingen, um 1698. Olsberg, Klosterkirche (vgl. Kat.-Nr. 8). *c* Wappen des Propstes Bernhard Hartmann, um 1701. Beromünster, Stiftskirche (vgl. Kat.-Nr. 15). *d* Wappen des Kustos Mauriz An der Allmend, 1708. Beromünster, Stiftskirche (vgl. Kat.-Nr. 5 *a*).

R. L. SUTER: SCHOLASTICA AN DER ALLMEND, EINE LUZERNER PARAMENTENSTICKERIN DER BAROCKZEIT



Rote Kelchpalla für das Stiftskapitel St. Martin in Rheinfelden. Rheinfelden, christ-kath. Pfarrkirche (vgl. Kat.-Nr. 14).

R. L. SUTER: SCHOLASTICA AN DER ALLMEND, EINE LUZERNER PARAMENTENSTICKERIN DER BAROCKZEIT





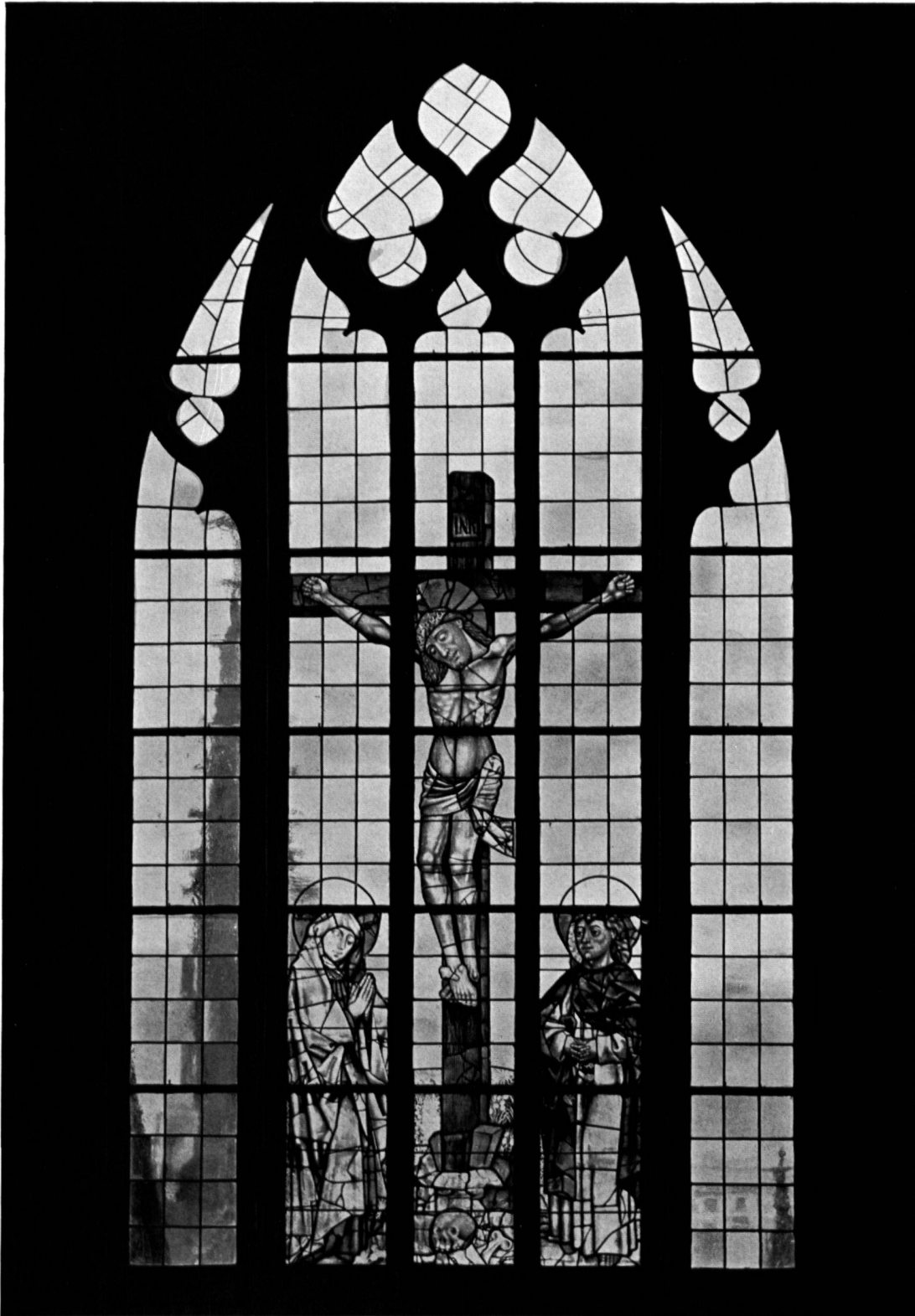
a



b

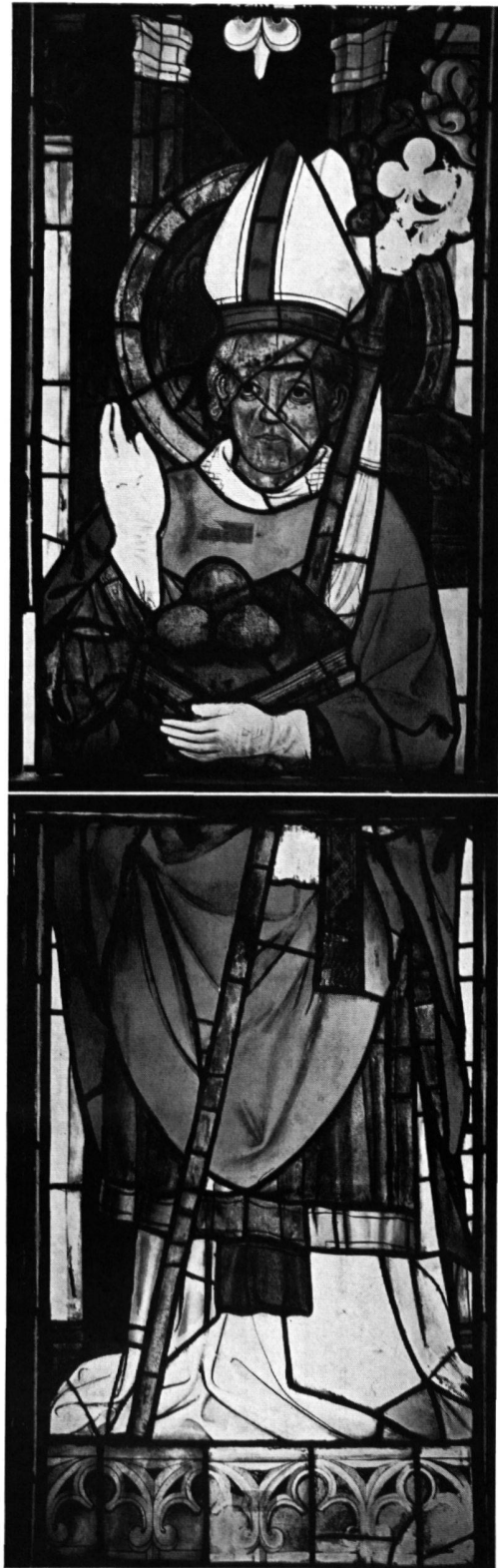
a Rotes Kelchvelum, 1694. Sarnen, Kollegium (vgl. Kat.-Nr. 12). – b Weisses Kelchvelum, um 1700. Sursee, Kapuziner-  
museum (vgl. Kat.-Nr. 17).

R. L. SUTER: SCHOLASTICA AN DER ALLMEND, EINE LUZERNER PARAMENTENSTICKERIN  
DER BAROCKZEIT



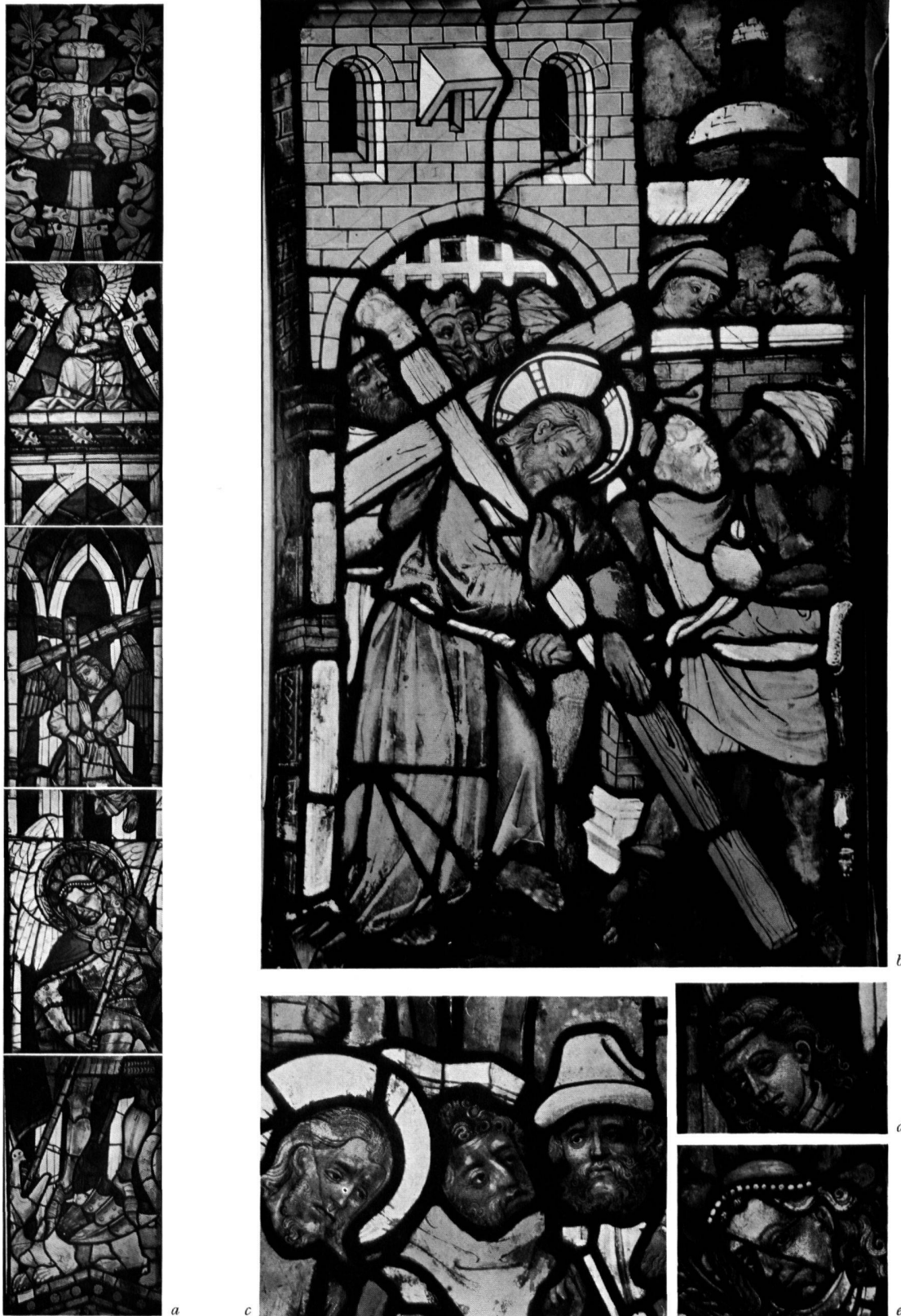
Ulm, Münster, Obergaden: *Kreuzigung der Zimmerleute.*

HANS WENTZEL: ZU HANS VON ULM (HANS ACKER)



Ulm, Münster, südliches Seitenschiff: *a* Hl. Nikolaus, *b* Hl. Ägidius.

HANS WENTZEL: ZU HANS VON ULM (HANS ACKER)



Ulm, Münster. *a* Südliches Seitenschiff: *Michaelsreihe*. *b* Westportal: *Kreuztragung*. *c* Westportal: *Christus vor Herodes* (Detail). *d* Südliches Seitenschiff: *Kreuzengel* (Detail). *e* Südliches Seitenschiff: *Hl. Michael* (Detail).

HANS WENTZEL: ZU HANS VON ULM (HANS ACKER)



a



b



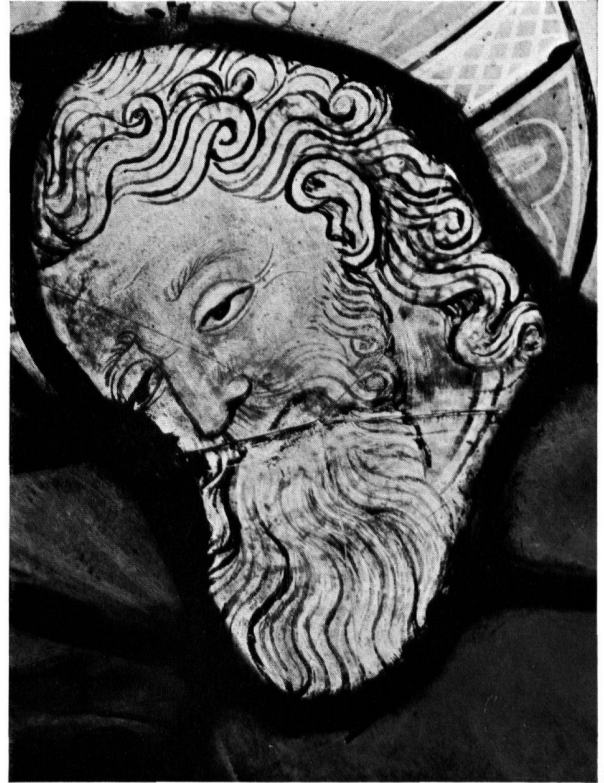
c

Ulm, Münster. a Westportal: *Petrus* aus dem Ölberg. b Westportal: Christuskopf aus der *Gefangennahme*. c Durchgang zur Neithard-Kapelle: *Hl. Georg*.

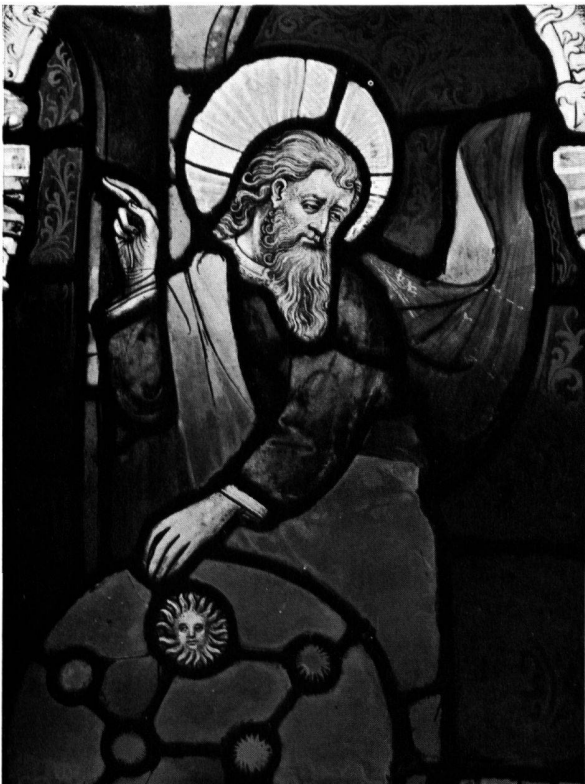
HANS WENTZEL: ZU HANS VON ULM (HANS ACKER)



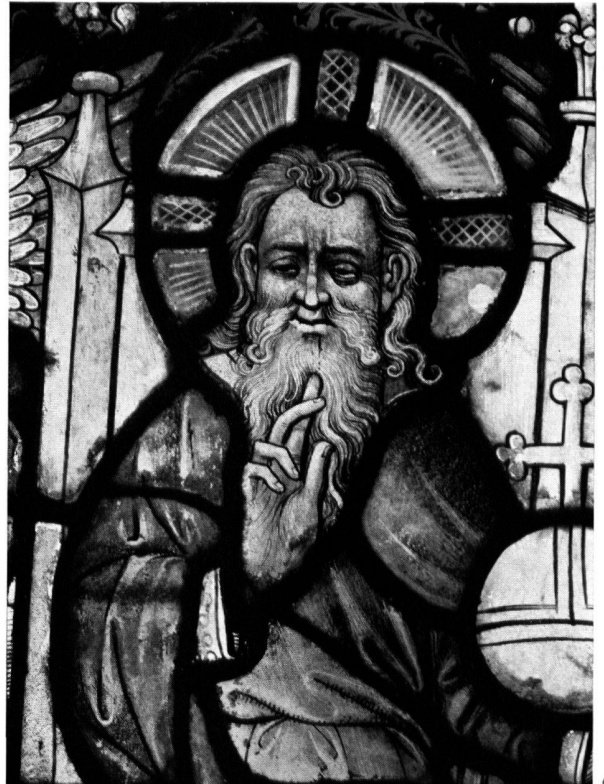
a



b



c



d

Ulm, Münster, Bessererkapelle. a *Gottvater* aus dem *Ersten Schöpfungstag* (Detail). b *Gottvater* aus der *Erschaffung von Wasser und Land* (Detail). c *Gottvater* aus der *Erschaffung der Gestirne* (Detail). d *Thronender Gottvater* (Detail).

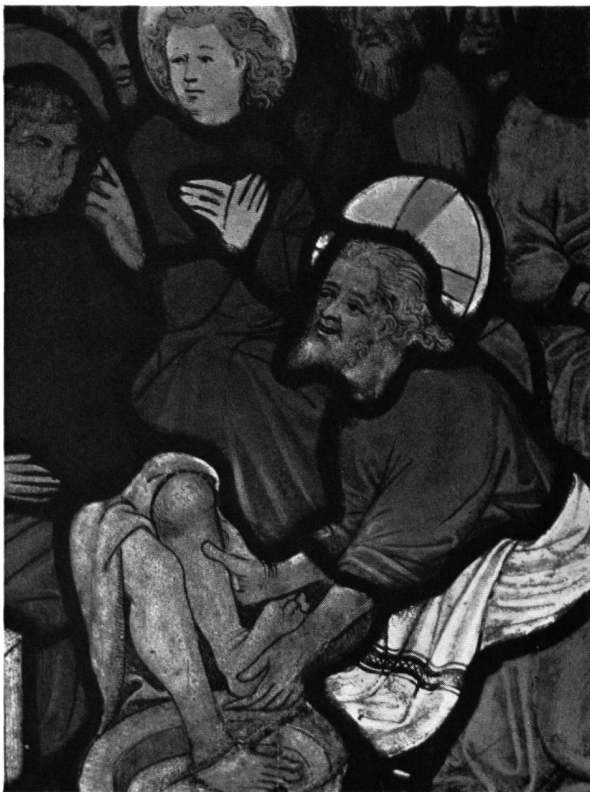
HANS WENTZEL: ZU HANS VON ULM (HANS ACKER)



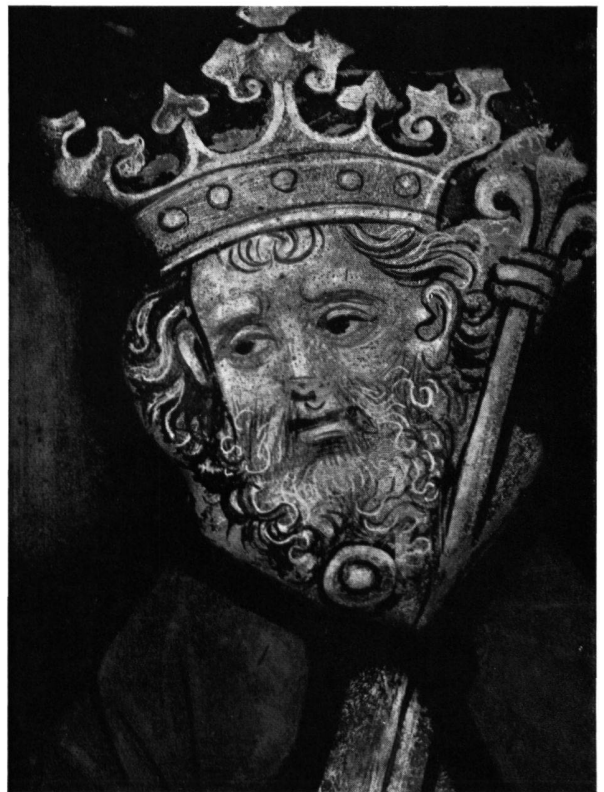
a



b



c



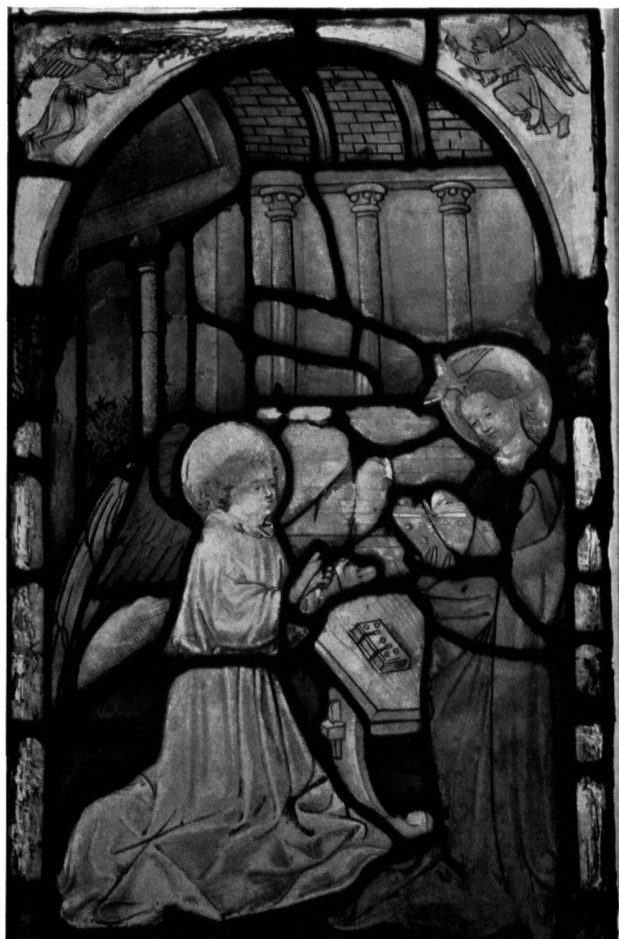
d

Ulm, Münster, Bessererkapelle. *a* Christus aus *Nolimetangere*. *b* Joseph von Arimathea aus der Grablegung. *c* Fusswaschung (Detail). *d* Herodes aus dem Kindermord.

HANS WENTZEL: ZU HANS VON ULM (HANS ACKER)



a



b



c



d

Ulm, Münster, Bessererkapelle. a Balkenmann aus der *Heimsuchung*. b *Verkündigung*. c *Stilleben* aus dem *Pfingstfest*. d *Sündenfall* (Detail).

HANS WENTZEL: ZU HANS VON ULM (HANS ACKER)





a



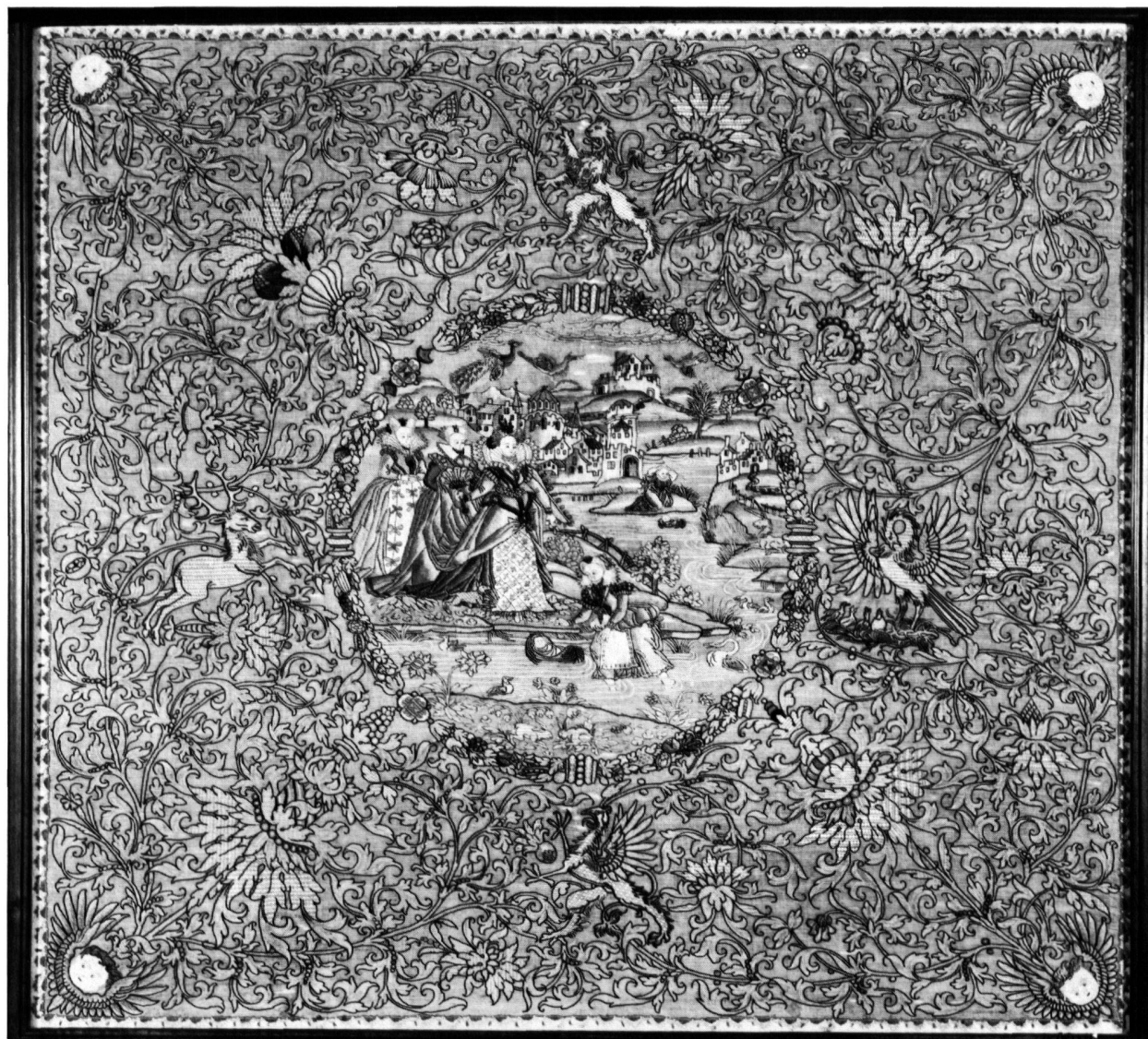
b



c

Ulm, Münster, Bessererkapelle. a *Drei Engel bei Abraham* (Detail). b *Jüngstes Gericht*, Masswerkscheiben. c *Bruderermord* (Detail).

HANS WENTZEL: ZU HANS VON ULM (HANS ACKER)



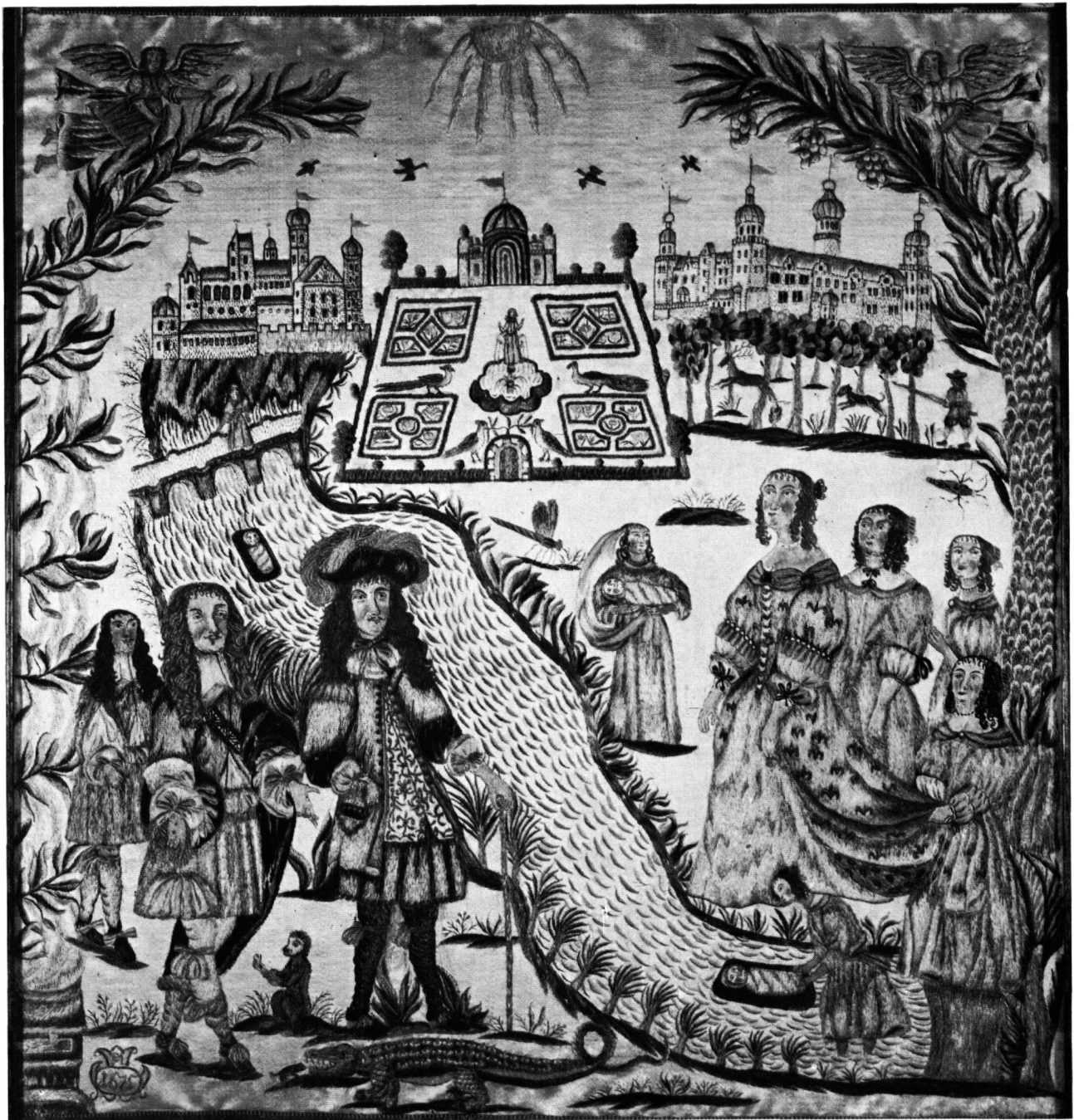
a



b

*a, b* Tischtuch mit Darstellung der Auffindung des Moseskinde. Seidenstickerei, 1629. Zürich, Schweiz. Landesmuseum:  
*a* Gesamtansicht, *b* Ausschnitt aus dem Mittelmedaillon.

JENNY SCHNEIDER: DIE AUFFINDUNG DES MOSESKINDES AUF ZWEI SEIDENSTICKEREIEN  
DES 17. JAHRHUNDERTS



Seidenstickerei mit Darstellung der Auffindung des Moseskindes, 1675. Zürich, Schweiz. Landesmuseum.

JENNY SCHNEIDER: DIE AUFFINDUNG DES MOSESKINDES AUF ZWEI SEIDENSTICKEREIEN  
DES 17. JAHRHUNDERTS