

**Zeitschrift:** Zürcher Illustrierte  
**Band:** 3 (1927)  
**Heft:** 44

**Artikel:** Die Kolonie der Ewigen [Schluss]  
**Autor:** Scheff, Werner  
**DOI:** <https://doi.org/10.5169/seals-758053>

### **Nutzungsbedingungen**

Die ETH-Bibliothek ist die Anbieterin der digitalisierten Zeitschriften. Sie besitzt keine Urheberrechte an den Zeitschriften und ist nicht verantwortlich für deren Inhalte. Die Rechte liegen in der Regel bei den Herausgebern beziehungsweise den externen Rechteinhabern. [Siehe Rechtliche Hinweise.](#)

### **Conditions d'utilisation**

L'ETH Library est le fournisseur des revues numérisées. Elle ne détient aucun droit d'auteur sur les revues et n'est pas responsable de leur contenu. En règle générale, les droits sont détenus par les éditeurs ou les détenteurs de droits externes. [Voir Informations légales.](#)

### **Terms of use**

The ETH Library is the provider of the digitised journals. It does not own any copyrights to the journals and is not responsible for their content. The rights usually lie with the publishers or the external rights holders. [See Legal notice.](#)

**Download PDF:** 16.03.2025

**ETH-Bibliothek Zürich, E-Periodica, <https://www.e-periodica.ch>**

# DIE KOLONIE DER EWIGEN

ROMAN VON WERNER SCHEFF

(Schluß)

Nie vorher war ihnen die furchtbare Stille des Tals so sehr aufgefallen, wie in diesen zwei Stunden. Selbst die Vögel schienen zu schweigen, selbst sie schienen zu ahnen, daß das große Sterben bevorstand. Die Natur, von den Ewigen geschaffen, hielt den Atem an. Die Berge umstanden das bunte Paradies ebenso laullos, und als im Osten der erste Dämmerchein den neuen Tag verhieß, sahen ihre Grate und Schneefelder wie narbenzerrissene, totenblasse Gesichter von Riesen aus.

Endlich begannen rechts und links von der Straße zarte Vogelstimmen ihr Morgenlied anzustimmen. Wie gern hatte Isolde an andern Tagen diesen Tönen gelauscht, wenn sie bei weit geöffnetem Fenster erwacht war. Aber jetzt empfand sie es wie eine Drohung; bald würde es heller werden, bald kam die Sonne hinter den Bergen herauf.

Niemand begegnete ihnen. Wie ausgestorben lag die Landschaft mit ihren unerhörten Reizen und ihren tausend Farben, die langsam mit dem zunehmenden Licht hervortraten. Und mit jeder neuen Farbe, die sich zeigte, schien Knut seine Schritte zu beschleunigen.

Er hatte Isoldes Hand erfaßt und zog sie mit sich fort. Sie suchte ihm zu verbergen, welche Anstrengung der Lauf für sie bedeutete. Sie wollte ihm nicht hinderlich sein. Als aber die Talwand klar hervortrat, auf deren halber Höhe die Plattform mit den Luftschiffen lag, war sie mit ihren Kräften zu Ende. Nur die Energie hielt sie aufrecht, die in diesen Minuten alles andere in ihr bestiegte, selbst die Sorge um Amadeus Anselmi.

Am Fuße des federschlanken Stahlbaus, an dem der Aufzug sich zu erheben pflegte, stand Dr. Rawlinson, die Blicke voll Angst und Erwartung auf die Stelle gerichtet, an der die Straße eine kleine Biegung machte. Er winkte lebhaft, als er der Kommenden ansichtig wurde. Sie langten wankend bei ihm an.

«Amadeus?» fragte Knut, da Isolde die Frage nicht hervorbrachte.

Der Professor, übernachtigt, grau und von den Anstrengungen der letzten Stunden zerrieben, blickte zu Boden und antwortete nicht.

Da sprang Isolde auf ihn zu, packte ihn an beiden Schultern. «Wo ist Amadeus? So sprechen Sie doch!»

Er sagte ein Wort, ein kurzes, alles umfassende Wort. Darauf schrie die blonde Frau so furchtbar auf, wie vor wenigen Stunden Rawlinson und Knut beim Anblick des vom Dolche getroffenen Amadeus Anselmi aufgeschrien hatten.

Knut Halström sprang hinzu und fing sie auf, stützte sie, in der die Nachricht von dem Tode des einst Geliebten lang gebundene Schwäche ausgelöst hatte.

Aber er log, der Engländer, und er hatte diese Unwahrheit nur unter Aufgebot aller Vernunft und Logik über die Lippen gebracht, welche die Lage der Dinge erforderte. Noch mehr, gerade der Mann, von dem er sprach, hatte ihm mit übermenschlicher Ruhe im Schoße der Erde, im eigenen Grabe, dieses Wort in den Mund gelegt.

«Wenn Sie wollen, Doktor, daß Isolde das Tal überhaupt ohne mich verläßt, muß ich für sie als tot gelten. Ich fühle es, sie würde Sie und Knut sonst vor eine Frage stellen, und nur mit Gewalt könnten Ihr sie schließlich mitnehmen.»

Und nun, während der Professor, durchwühlt von Scham und Schmerz, Isolde eine Gewißheit gab, die erst gewiß werden sollte, lag Amadeus Anselmi in dem weißen Licht der Laterne auf dem unebenen, harten Sterbebett, das Rawlinson ihm ahnungslos vor Monaten erbaut hatte. Er kämpfte immer mit neuer Besinnungslosigkeit, und daß sie ihm nicht überließ, ihm nicht die Möglichkeit nahm, die er unter jeder Bedingung ausnützen wollte, war seines Willens größter Triumph.

Amadeus Anselmi ruht in der niedrigen Felshöhle, die eines längst versiegten Flußlaufs Wasser gebohrt hatte, aber sein Geist hat die Berge ringsum bewältigt, hat viele tausend Meilen zurückgelegt und sieht nur Schönes und Liebenswertes: sein Haus, vor dem im fernem Salzberg die weißschimmernden Birkenstämme wachen, ein stilles, mit veralteter Wohnlichkeit

eingerrichtetes Musikzimmer, einen Flügel, über dessen Tasten so oft und so gern seine Finger hinweggeglitten sind. Er sieht die Frau, die er liebt, an den Flügeln gelehnt, und er spielt für sie. Niemals hat sich dieser Wunsch für ihn erfüllt, aber jetzt in der Stunde des Untergangs scheint er ihm Wirklichkeit geworden. Nur ein hastiger Blick auf die Uhr, die er zu Rate ziehen muß, unterbricht dieses wache Träumen. Er ist sehr glücklich, weil er so ganz allein ist und doch nicht allein. Und weil er merkt, daß er

sein Gesicht in dem feuchten Stoff seines Aermels.

In den Aufzug hat Knut Halström Isolde mehr getragen als geführt. Er merkt nicht, wie Rawlinson auf einen Hebel tritt, der seitlich aus dem Boden des Fahrkorbs ragt, wie darauf der Korb blitzschnell zu steigen beginnt. In wenigen Minuten sind sie oben.

Rawlinson reißt die Tür auf. Er war vorhin schon auf der Plattform, hat sich davon über-

Erhebung in der Mitte des Schiffsleibs. Von hier aus sehen sie durch helle, durchsichtige Scheiben die Außenwelt.

Gerade jetzt ist es eine Viertelstunde nach drei Uhr morgens. Die Dämmerung hat Fortschritte gemacht, das Tageslicht verstärkt sich. Im Osten blitzen und flimmern schon die Schneefelder der Berge, über die der Blick der beiden Männer hinweggleitet.

Minutenlang stehen sie vor den Hebeln und Rädern und beraten. Rawlinson zeigt, was ihm Amadeus Anselmi erklärt hat. Er bewegt einen der Hebel, aber das Luftschiff rührt sich nicht. Die Männer sehen sich entsetzt an.

«Er hat es mir so gesagt,» stößt der Engländer tonlos hervor, «ganz sicher... zuerst den Mittelhebel nach oben legen, dann...»

Da drängt ihn Knut entschlossen zurück. Im nächsten Augenblick ist er sich über den Gebrauch der Apparatur im klaren. Nicht umsonst ist er vor den Maschinen einer der Tüchtigsten. Er will sie beherrschen, selbst dann, wenn sie ihm fremd sind.

Rawlinson beobachtet klopfenden Herzens, wie der Ingenieur nacheinander alle Hebel probiert. Plötzlich geht eine Erschütterung durch den Körper des grauen Luftschiffs, es schiebt sich nach vorn, es droht über den Rand der Plattform hinabzustürzen. Dem Professor scheint es, als sei das Ende gekommen.

Aber Knut Halström hat gerade durch dieses mißglickte Manöver den richtigen Hebel gefunden. Der liegt neben dem soeben betätigten. Er reißt ihn nach aufwärts, und im gleichen Moment stößt das Fahrzeug hinauf in die sonnenüberfluteten Höhen.

Es schwebt nach dem gegenüberliegenden Ende des Tals hin, aber Knut weiß es nun zu denken. Er läßt den wundervollen Apparat eine Schwenkung machen, wendet ihn in entgegengesetzter Richtung, läßt ihn steigen, immer weiter und höher! Immer mehr in den Tag hinein.

Nun ist man auf gleicher Höhe mit der Talwand über der Plattform. In der Tiefe liegt das Reich der Ewigen, schon jetzt klein und unscheinbar, eine Spalte zwischen den eisgekronen Bergen. Nichts verrät seine Kultur, es sieht wie ein Wurm aus, der sich im Schnee austreckt.

Da... eine Detonation von ungeheurer Wucht, ein Stoß, der das Luftschiff wie der Schlag einer Götterfaust trifft. Schon glaubt Knut Halström, er habe irgendeinen Fehler bei der Lenkung des Fahrzeugs begangen, denn er fühlt, wie es sekundenlang einem Luftstrom folgt, wie es ihm nicht mehr gehorcht.

Dann hört er neben sich einen Jubelruf Rawlinsons, sieht, wie der Professor hinab zur Erde deutet, erblickt über den Bergen zur Linken eine Wolke, die wie eine Nebelwand drohend zum Himmel steigt, um dann sofort in sich selbst zusammenzusinken. Das Tal der Ewigen ist plötzlich verschwunden, der graue Wurm, der es gewagt hat, sich zwischen die Schneeriesen des höchsten Gebirges der Erde zu legen, scheint zertritten. Dort unten stürzen die Berge zusammen, man sieht sie wanken und fallen wie die Karten eines Kartenhauses. Ein entsetzliches, dem Ingenieur noch unerklärliches Schauspiel von überwältigendem Zauber.

«Vorbei... aus... weggeschwicht vom Antlitz der Welt!» schreit der Engländer in Ekstase. Er ist so von Rachsucht erfüllt, daß er noch immer hinausstiert, wo sich nun wirkliche, natürliche Nebel über das gräßliche Bild der Zerstörung legen.

Knut packt ihn am Arm und wendet ihn sich zu. «Was war das... was hat das zu bedeuten?»

«Daß er sein Versprechen gehalten hat,» sagt der Professor wie geistesabwesend.

«Wer?» schreit Knut.

«Amadeus Anselmi!»

«Amadeus... er... er hat gelebt?» Die Binde sinkt von Knuts Augen.

Rawlinson sieht ihn wie ein Erwachsener an. «Er hat gelebt... natürlich... aber er lag im Sterben... so wahr mir Gott dazu verhelfen möge, meine Frau und mein Kind wiederzusehen. Halström... was starren Sie mich so an?» bäumt er sich dann gegen den Vorwurf des andern auf. «Wir beide... Anselmi und ich... wir haben die Vernunft befragt, sie hat



SEGANTINI'S GRAB AUF DEM FRIEDHOF IN MALOJA

Phot. A. Steiner

stark genug bleibt, um das Viertelnachdreieck morgens zu erleben, nach dem er für Isolde Roos das Letzte tun darf, den Abschuß alles Daseins.

Wieder ein neues Bild. Diesmal sieht er sich mit ihr durch einen frühlingfrischen Wald gehen. Er weiß auch: es ist der Wald, der nicht weit vom Gutshaus ihrer Eltern anhebt, der Wald, in den sie oft geflüchtet waren, wenn sie in den Tagen ihres Besuchs bei den Ihrigen das Alleinsein gesucht hatten. Oh! dieser Wald hat nur Schönes und Herrliches gesehen; damals war ihre Liebe so frisch wie die knospenden Blätter, die von der Aprilsonne hervorgeleuchtet waren.

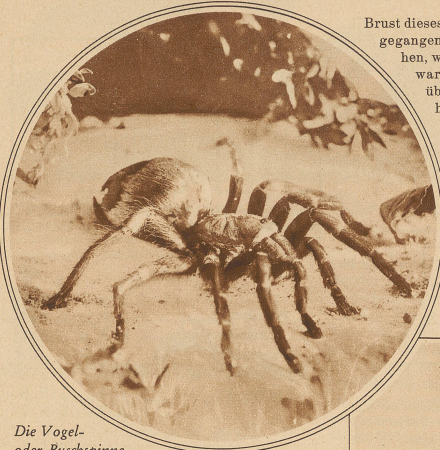
Wieder blickt Amadeus Anselmi nach der Uhr. Er fängt an, unruhig zu werden, als sich der Zeiger zur dritten Morgenstunde wendet. Es wird Zeit. Er kann nicht mehr den Erinnerungen folgen. Die Gegenwart schneidet das Band ab, das ihn mit dem Früheren verbindet. Diese grausame, alles abbrechende Gegenwart. Er dreht mit einer Anstrengung, die ihn schwer keuchen läßt, seinen Körper nach links. Nun kann er abwechselnd auf die Uhr schauen oder den Stein vor sich sehen, auf den die kühle Hand Dr. Rawlinsons Hammer und Patrone gelegt hat. Dann aber überwindet der Musiker noch einmal die Macht der Gegenwart. Er sieht Isolde vor sich und birgt für die letzten Minuten

zeugt, daß alles, was ihm Amadeus Anselmi gesagt, alles, was er ihm erklärt und in halbstündiger Auseinandersetzung sogar aufgezeichnet hat, genau stimmt. Eines der Flugschiffe ist so gründlich bis in alle Feinheiten seines Mechanismus zerstört, daß es nur noch ein bewegungsloser Koloß, nur noch eine leere Hülle ist; das zweite aber steht den Flüchtenden offen.

Isolde hat sich wieder soweit gefaßt, daß sie mit Knut durch den gleichen Eingang, durch den sie Monate vorher ins Freie geschritten sind, das Innere des grauen, spindelförmigen Körpers betreten kann. Rawlinson folgt ihnen, er verriegelt mit einfachen Griffen die Tür, die rund und kreisförmig den Korridor zu den Räumen des Schiffes abschließt.

Knut bringt Isolde in eine der kahlen, unfreundlichen Kajüten, wo er sie auf das Lager bettet, vielleicht auf dasselbe, auf dem sie damals die Fahrt über die höchsten Bergspitzen Mittelasiens überstanden hat.

Er geht mit Rawlinson, der hier Bescheid weiß, als habe er jahrelang mit den Unsichtbaren gelebt. Beide zittern nur noch vor einer Überraschung, vor dem Auftauchen der Ewigen oder vor dem Versagen der Maschinen. Sie betreten den Platz, an dem sonst einer der Herren des Tals als Steuermann stehen mag; dieser Platz liegt unter einer niedrigen, kuppelartigen



Die Vogel- oder Buschspinne

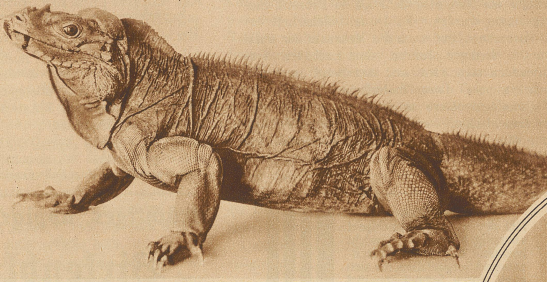
ist die größte aller vorkommenden Spinnen, erreicht sie doch eine Länge bis zu 18 cm. Ihren Namen verdankt sie der Tatsache, daß sie selbst vor Angriffen auf Vögel nicht zurückbleibt.

uns den Weg gezeigt. Was wollen Sie... nehmen Sie das Geschenk aus seiner Hand hin... ich schwöre Ihnen... gern... so gern hat er es gegeben.

Plötzlich bricht der schlanke, sehnige Engländer in Tränen aus. Und diese Tränen erreichen Knut Halström, zeigen ihm, was in der

Brust dieses Mannes, der das Leben liebt, vorgegangen ist. Lassen ihn zugleich verstehen, warum ihn Rawlinson betrogen und warum er Amadeus nicht von dem übermenschlichen Opfer zurückgehalten hat. / Er ist nahe daran, schwach zu werden wie der Professor, aber er weiß, daß er nun die Verantwortung für die Flucht tragen soll, die Amadeus Anselmi sterbend vorbereitet hat. Er beachtet Rawlinson nicht mehr, bemerkt kaum, wie der Physiker durch die Öffnung schlüpft, die in das Schiffsinere führt.

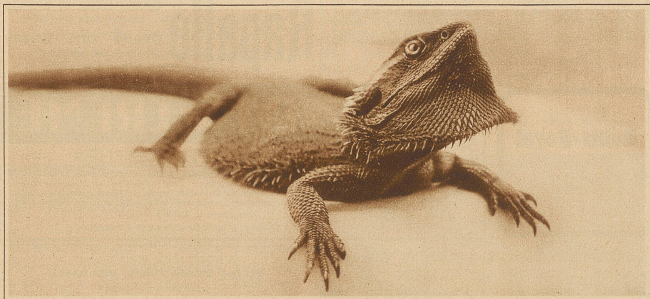
Seltene Tiere



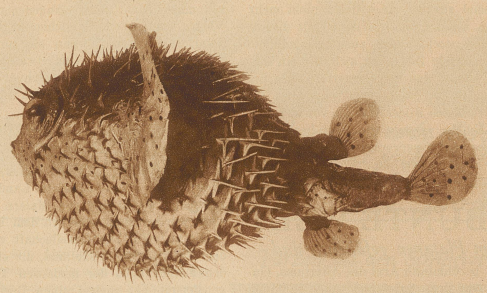
Nashorn-Leguan

Rawlinson suchte Isolda auf, die er auf dem Ruhelager sitzend findet. / Er steht vor ihr und sagt ihr nun, was soeben geschehen ist, meldet ihr zum zweitenmal den Tod des Freundes. Sie fährt auf, aber schneller noch als Knut begreift sie. Sie schließt die Augen, und ihr erscheint Amadeus Anselmi, wie er ihr müde, mit einem guten Lächeln zunickt. / Das ist sein Abschied, glaubt sie. Da fühlt sie, wie ihr Rawlinson etwas in die Hand drückt, ein Stück Papier.

Rechts: Der Pillendreher oder Scarabäus dreht aus tierischem Mist runde Kugeln, die nach einem Versteck geschleppt und dort eingegraben werden. Ein Teil der Kugeln dient als Nahrung, die andere werden zur Brutzug hergestellt.



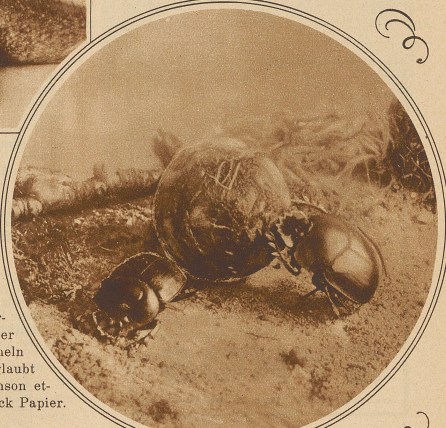
Bart-Agame



Der Igel-fisch hat die merkwürdige Fähigkeit, die Luft derart in eine Erweiterung des Schlundes hineinzupressen, daß er kugelförmige Gestalt annimmt und die Stacheln verstreut vom Körper abstößt.

Sie umfaßt es, bleibt regungslos sitzen, überlegt. Wieder sieht sie den Freund vor sich wie vorhin, wieder nimmt er so Abschied von ihr, so ohne Worte.

Nein, gerade in dieser Stunde, da er noch so unmittelbar bei ihr ist, kann sie nicht lassen, was



Nicht daß ein Mundwasser angenehm parfümiert ist,

sondern daß es die Mundhöhle gründlich und anhaltend zu desinfizieren und die Mund- und Rachenschleimhäute zu stärken vermag, ist wichtig für Ihre Gesundheitspflege. TRYBOL Kräuter-Mundwasser hat diese desinfizierende und kräftigende Wirkung. Wie wertvoll diese Eigenschaften sind, wird Ihnen sofort klar, wenn Sie bedenken, daß unzählige Krankheiten durch die Mundhöhle ihren Weg in den Körper finden.

Für die tägliche Mundpflege und als schleimlösendes und heilhaftendes Gurgelwasser bei Halsentzündungen und Katarthen hat sich TRYBOL seit Jahrzehnten bewährt. Sein Geschmack ist angenehm-würzig und wirkt köstlich erfrischend auf Mund und Atem.



Man sieht es gerne, daß die jüngere Generation wieder Stumpfen raucht, es verrät eine gewisse Männlichkeit und Reife.

Zart wie die Haut des Pfirsichs

strotzt und jugendfrisch, durch regelmäßige Pflege mit Crème Hygis.

Dazu: Hygis-Seife und Hygis-Fuget und Eau de Cologne 65%

**HYGIS**

CLERMONT & E. FOUET, Parfumeurs — PARIS — GENÈVE

MÄNTEL HERBST WINTER

NEUHEITEN!

H. Brändli-Zürich  
Leonhardseck  
Zähringerstr.-Seilergraben.

Schwielen

Dr. Scholl's Zino Pads beseitigen sofort Druck und Reibung auf der empfindlichen Stelle. Schmerz und Empfindlichkeit werden unverzüglich behoben. Antiseptisch und wasserdicht. Auch in Grössen für Hühneraugen und Ballen erhältlich. Fr. 1.50 per Schachtel. Gratismuster und Auskunft in



D<sup>r</sup> Scholl's Fuss-Pflege-Dienst  
Glockengasse 10 Zürich Ecke Rennweg

52 Jahre Erfolg  
**Bodenwiche ABELLE**  
Einzige Bodenwiche

**DER KLEINE BROCKHAUS**  
AUSGABE 1927

Seiten: 3400 Abbildungen ca. 800 dreispaltigen Text  
Die bündigen Tafeln und Karten, 37 Übersichten  
Die Konversationslexikon in einem Bände  
Fülle des Wissens, 6 reichliche Verzeichnisse  
Wunsch die Halbleinigen  
Sogar Monatsausgaben von  
die Halbleinigen-Ausg.  
Bestellungs-Ausgaben von  
Bestellungs-Ausgaben von  
der Buchhandels-A-G, monatlich mit 30  
Fr. 28.75, Halbleinigen-A-G, Zürich, Leonhardseck.  
Monatsausgabe in 1 Bände, illustriert  
Kostenlos. Der ganze Betrag - die 1. Rate - folgt  
gleichzeitig mit der ersten Lieferung  
gewünschte - ist nachzunehmen. (Nicht  
ist auf Jahre.)  
Hans u. Lind.

**nur 3 Fr.**

Postcheck: VIII 10928  
**BUCHHANDELS-A-G, ZÜRICH, Uraniast. 26**

er ihr sterbend zuzuf. Er soll ihr nicht mehr gesagt haben als mit dieser Vision, mit diesem Lächeln. Sie steckt das zusammengefaltete Blatt für kommende Zeiten zu sich, als ein Andenken, als etwas, das Lebenswert für sie besitzt.

Den Ausdruck des Bildes, das sie vor sich hat, und sein Lächeln versteht sie jetzt besser als Geschriebenes und Gesprochenes, und niemand kennt seine Seele so wie sie.

\* ENDE \*

## DIE BUNTE WELT

### Warum Platanen gefährlich sind

Schon der berühmteste Arzt des Altertums, Galenos, hatte vor dem Aufenthalt unter Platanen gewarnt, weil man sich dort leicht eine Erkrankung der Atmungsorgane zuziehen könne. Die Warnung dieses Arztes ist durchaus berechtigt; denn Anfang Juni löst sich von der Unterseite der Platanenblätter ein feiner Haarbewuchs los, der vom Winde fortgetrieben wird. Gelangen die sternförmigen Härchen in die Atemwege oder in die Augen, so erzeugen sie mit ihren scharfen Spitzen kleine Verletzungen. Diese Reizungen führen zu einem höchst unangenehmen trockenen Husten, über dessen Herkunft man sich gerade wegen der wärmeren Jahreszeit oft im unklaren ist. Kinder, die unter Platanen spielen,

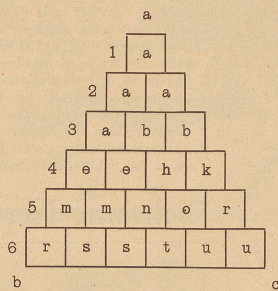
bekommen nicht selten Augenzündungen. — Vielen weniger empfindlichen Menschen können zwar die Härchen, wenn sie nicht gerade in großer Zahl reizen, kaum etwas anhaben, empfindliche Personen mögen sich aber in der kritischen Zeit immerhin vor den Platanen hüten.

### Das Ende der holländischen Windmühlen

Die holländischen Windmühlen, die für den Charakter der holländischen Landschaft so bezeichnend waren und von Malern so oft dargestellt worden sind, scheinen dem Untergang geweiht zu sein. Die Gesellschaft zur Erhaltung der Windmühlen in Holland, die sich vergeblich den Forderungen der modernen Technik entgegenstemmt, hat soeben einen Bericht veröffentlicht, demzufolge von den 3604 Windmühlen, die noch 1923 in Holland vorhanden waren, nicht weniger als 1626, also mehr als 45 Prozent, niedrigerissen wurden. Es ist mit Sicherheit damit zu rechnen, daß auch die Mehrzahl der übrigen in wenigen Jahren vom Erdboden verschwunden sein wird, und man wird dann nur noch ein paar dieser malerischen Bauten als «Nationaldenkmäler» erhalten, damit sich spätere Geschlechter wenigstens noch eine Vorstellung von dem machen können, was einst den Ruhm und einen besonderen Reiz Hollands ausmachte.

## RÄTSEL-ECKE

### Pyramiden-Rätsel

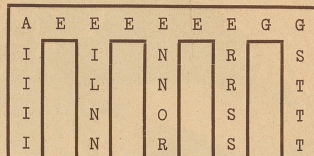


Richtig geordnet ergeben die Buchstaben der wahren Reihen Wörter von folgender Bedeutung:

1. Konsonant; 2. Ägyptischer Gott; 3. Teil des Kopfes; 4. Nagetier; 5. Asiatischer Hohlmaß; 6. Hafenstadt in Finnland.

Bei richtiger Lösung ergeben die Buchstaben von a nach b gelesen eine Wassersäule, von a nach e gelesen eine Bezeichnung für Fußwurzel.

### Kamm-Rätsel



Die Buchstaben sind so umzustellen, daß der Rücken des Kammes eine schlechte Eigenschaft nennt; die einzelnen Zähne: 1. männl. Vorname, 2. Musikinstrument, 3. Amtsperson, 4. kleines Raubtier, 5. Körperorgan.

**Auflösung zum «Magischen Kreuzwort-Rätsel» in Nr. 43**

I R A G E R  
R U M E V A  
A M T S R A T  
S P A  
G E R A N I E  
E V A I N N  
R A T E N Z

### Auflösung zum Versteck-Rätsel in Nr. 45

Wenn es zu Sylvester schneit, ist das neue Jahr nicht weit.

**SYKOS**  
280 gr. 0.80, VIRGO 500 gr. 1.50, NAGO, Olla.

*Verpöligt beginnt er seinen Tag,  
Was folgt? Wozu das Liegen raag?  
Er stellt sich mit halber-farbiger Sippe:  
Da hat es, Sykos-Kaffee-Zusatz dazu.*

**Migräne**  
läßt das weibliche Geschlecht vorzeitig altern. Das Gesicht bekommt die bekannten Runzeln und Sorgenfalten, die sich auch durch Schönheitsmittel nicht immer völlig beseitigen lassen. Nehmen Sie einige **Pyramidon Tabletten** und der Kopf ist in kurzer Zeit frei von Schmerzen. Ihr Grundsatz sollte daher sein: **»Stets Pyramidon-Tabletten im Hause.«**

Nur echt in der Original-Packung „Mehlebs-Gebrauch“

**Brächtiges, üppiges Haar**  
durch **Birfenblut**

es hilft, wo alles andere verfaßt. Mehrere tausend lobenswerte Zertifikate und Bestätigungen. Gibt fides Guarantee, Schuppen, fahle Stellen, häßliches Blauschwarz. Große Flasche Fr. 5.75, Birfenblut-Shampoo, der beide 30 Gts. Birfenblut-Creme gegen trockene Haare Fr. 3.— u. Fr. 5.— per Dose. In Apotheken, Drogerien und Coiffeurgeschäften.

Rippenfrakturzentrale am St. Gotthard, Baldo.  
Berlangen Sie Birfenblut.

**REISE** Bopp ist das übersichtliche rote Schweizer Kursbuch • Fr. 1.50  
**BOPP**

**Rapallo** Grand Hotel et Europe  
Familienhaus mit Garten  
Grand Hotel Savoy  
Direkt am Meer mit höchstem Komfort

**NIVEA-CREME**  
GEPFLEGTES AUSSEHEN

Möchten Sie Ihre Haut so sanft, weich, gesund und frisch erhalten, wie wir sie bei der Jugend so gern bewundern? Dann nehmen Sie zur Hauptpflege Nivea-Creme! Am besten reiben Sie allabendlich Gesicht und Hände gründlich ein, damit die in der Creme enthaltene Exzentr über Nacht gut auf die Haut einwirken kann.

Nivea-Creme in Tuben à 2 und 1 Fr.  
Erhältlich in Apotheken, Drogerien, Parfümerien.

**NERVI** MIRAMARE STRANDHOTEL  
Direkt am Meer  
Angenehmes Familienhaus

Zur **Haar** Pflege  
Verlangt in allen Apotheken, Drogerien, Parfümerien & Coiffeurgeschäften

**Poudre Alpha**  
das beste Haarwaschpulver  
30 ds das Couvert

**Die Schweizer Klaviere**  
HÜNI  
SCHMIDT-FLOHR  
WOHLFAHRT

sind tönlich, solid und gediegen  
Preisliste von Fr. 1500 bis Fr. 2500  
Reiche Auswahl, fachmännische Beratung, bequeme Teilzahlung!  
Verlangen Sie Katalog P. 50

**Musikhaus Hüni**  
b. d. Hauptpost  
Zürich 170

**Weisflog**  
**Bitter**  
Bei Magenversäuerung, Appetitlosigkeit, Verdauungsschwäche. Aerztl. empfohlen.

**Nussa auf Brot**  
aus dem NUKO-WERK  
J. KLASI-RAPPERSWIL-SEG.

**NUSSA-Speiseeffekt**  
zum Brotaufstrich ist in den meisten Reform- u. Lebensmittelgeschäften erhältlich.

ANNONCENREGIE:  
**RUDOLF MOSSE ZÜRICH UND BASEL**  
sowie sämtliche Filialen

**Ein Rat von Pearl White**

«Um überflüssige Haare oder Flaum zu entfernen, verwenden Sie ein wenig TALKY, diese diskret und angenehm parfümierte Creme, so wie sie aus der Tube kommt: Warten Sie dann etwa 5 Minuten, waschen Sie die Stelle mit etwas Wasser ab; das ist alles — Sie werden erstaunt sein über das Ergebnis und dem gefährlichen Rasiermesser, das nur Pusteln hervorruft und die Haare so schnell und hart nachwachsen läßt, für immer den Laufpaß geben; ebenso den komplizierten und überlichschen Haarentfernungsmitteln. Sparsam im Gebrauch, ungefährlich in der Anwendung, löst TALKY das Haar auf, bis es schließlich ganz verschwindet. Das ist eine wunderbare Entdeckung, ich bin entzückt darüber.»

Die Creme TALKY ist in allen Apotheken, Drogerien, Parfümerien usw. erhältlich. Preis Fr. 3.50. Nur eine Größe im Handel, garantiert oder Geld zurückvergibt. Vor schädlichen Nachahmungen wird gewarnt. Allein-Vertrieb für die Schweiz: «Le TALKY», Steinstadtstr. 83, Basel.  
Vor Nachahmungen wird gewarnt! Nur für diejenigen Packungen wird garantiert, die eine mit meinem Namen versehene rote Bänderole tragen

Jeder Herr freut sich über den „Allegro“

den bewährten und äußerst praktischen **SCHLEIF- UND ABZIEHAPPARAT** für Gillette-, Auto-Strop-, Darham-Duplex-Klingen etc.

Der Apparat ist doppelstellig mit Spezialstein und Feder, stets gebrauchsfähig, kein Auslösen von Post oder dergl.

Schweizerfabrikat, in 10 Stadien patentiert  
Preis Fr. 12.— Luxus-Modell Fr. 15.—  
Erhältlich in den Messerschmied- u. Eisenwaren-Geschäften. / Prospekt gratis durch Industrie A.-G. Allegro, Emmenbrücke 39 (Luz.)

**T-SULZ-ASPIK**  
konzentrierte Fleisch-Gallerte  
**HACO-GESELLSCHAFT A.-G. BERN**  
Gümligen

Der kluge Koch mit Kennerblick greift gerne zur T-Sulz-Aspik!

Epochemachende Neuheit, die ideale Ergänzung einer jeden Küche  
Verlangen Sie Prospekte und Muster; ein Versuch überzeugt Sie!

An dieser Marke erkennt man

**Gütermann's Nähseide**