

**Zeitschrift:** Zürcher Illustrierte  
**Band:** 5 (1929)  
**Heft:** 51

**Artikel:** Immer und überall Füchse  
**Autor:** Wendriner, Erna  
**DOI:** <https://doi.org/10.5169/seals-833551>

### **Nutzungsbedingungen**

Die ETH-Bibliothek ist die Anbieterin der digitalisierten Zeitschriften. Sie besitzt keine Urheberrechte an den Zeitschriften und ist nicht verantwortlich für deren Inhalte. Die Rechte liegen in der Regel bei den Herausgebern beziehungsweise den externen Rechteinhabern. [Siehe Rechtliche Hinweise.](#)

### **Conditions d'utilisation**

L'ETH Library est le fournisseur des revues numérisées. Elle ne détient aucun droit d'auteur sur les revues et n'est pas responsable de leur contenu. En règle générale, les droits sont détenus par les éditeurs ou les détenteurs de droits externes. [Voir Informations légales.](#)

### **Terms of use**

The ETH Library is the provider of the digitised journals. It does not own any copyrights to the journals and is not responsible for their content. The rights usually lie with the publishers or the external rights holders. [See Legal notice.](#)

**Download PDF:** 02.04.2025

**ETH-Bibliothek Zürich, E-Periodica, <https://www.e-periodica.ch>**



Die beiden Söhne des «Reineke Fuchs»

# Immer und überall Füchse

VON

ERNA WENDRINER

Das hat sich das arme Fuschlein, das die Gans gestohlen hat, gewiß nicht träumen lassen, daß es nicht nur dieser Untat wegen verfolgt würde, sondern vor allem seines Fells wegen, das in allen Farben und Formen die große Attraktion dieses Winters ist! Haben unsere lieben Frauen aber erst einmal ihr Herz für eine modische Neuheit entdeckt, so ist deren Verwendungsfähigkeit fast keine Grenze mehr gezogen, und so ist jetzt der Fuchs ihr treuer Begleiter vom Morgenrock über das Vormittagskostüm, das Teekleid und den Tagespelz bis zum Abendmantel. Unser heimischer Meister Reinecke konkurriert erfolgreich mit seinen edlen Vettern vom Auslande, denen er sich durch kunstvolle Be- und Verarbeitung anzugleichen be-



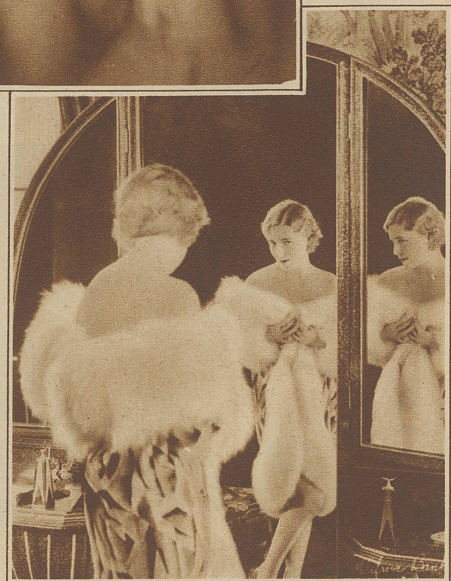
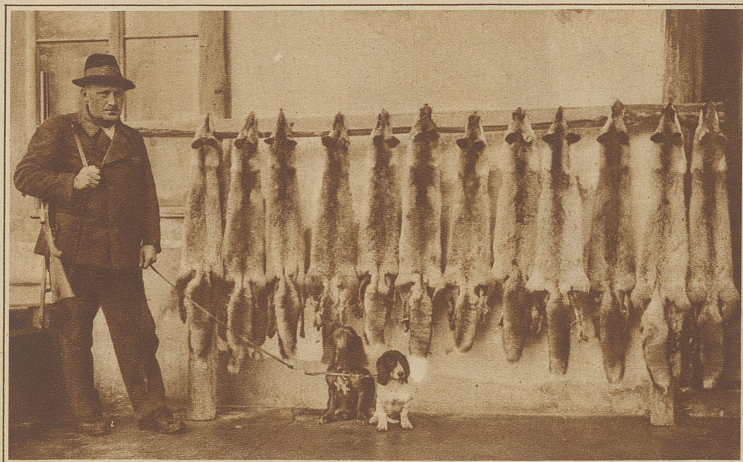
strebt ist, um auch bescheideneren Börsen erschwinglich zu sein.

So schmücken weiße und zartfarbige Morgenkleider Hals und Arme mit dem schmeichelnden Weißfuchs, der zum Kostüm farbig wiederkehrt. Ein Vormittagsanzug ohne den Fuchs, der ein- oder zweifach über den Rücken herabhängt, ist eben unvollständig; vom slate-, zobel-, beige- oder dindhillagefärbten Weißfuchs trägt die gut angezogene Frau alle Arten über den Rotfuchs und den Kreuzfuchs bis zum Silber- und Blaufuchs, der zu vornehm ist, um allein zu erscheinen, und fast immer als Zwilling auftritt.

Blau- und Silberfüchse (wie alle Mantelkragen hochstehend verarbeitet) sind überaus

Nebenstehendes Bild:  
Weißfuchs in besonderer Verarbeitung

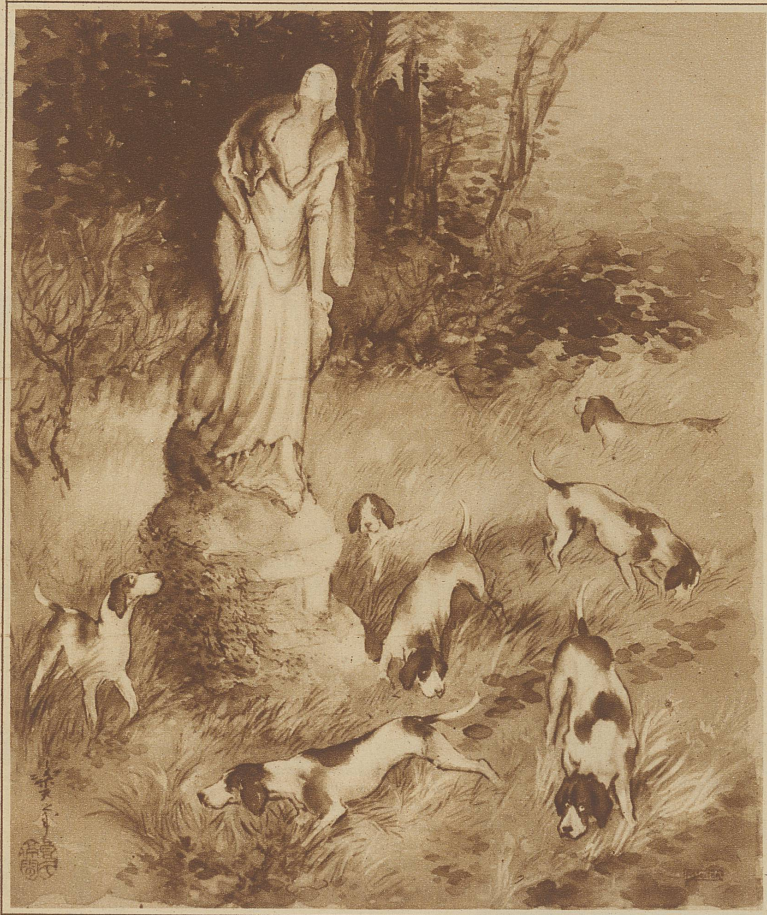
Unteres Bild: Die kostbare Beute eines  
Solothurner Nimrods



«Spieglein, Spieglein an der Wand...»

bevorzugte Ergänzungen kostbarer Persianer- und Breit-schwanzmäntel, zu denen aber auch dindhillagefärbte und abgetönte Weißfüchse ganz entzückend aussehen, und ein brauner Fohlenmantel mit gelbli-chem Fuchskragen braucht sich in dieser illustren Gesellschaft keineswegs zu verstecken.

Apart sind die gespitzten Füchse, die von dunklem Untergrund aus weiß auslaufen und mit Vorliebe auf elegante Abend-mäntel aus Brokat und buntbedrucktem, gepreßtem oder be-sticktem Samt montiert werden. Womit natürlich nicht gesagt sein soll, daß hier Blau-, Silber- und Weißfüchse in den Hinter-ground treten, weld letztere oft zum Grundton des Mantels passend eingefärbt werden und



so ein harmonisches Ganzes ergeben.

Ein Maulwurfcape für den Abend ist mit nordischem Fuchs besetzt, ein weißer Ge-sellschaftsmantel aus Breit-schwanz trägt einen amüsanten Kragen, der zu dreiviertel aus weißem Fuchs besteht, um dann plötzlich in alskafarbenen Po-larfuchs überzugehen.

Die führenden Häuser haben sich auf eine lange Dauer die-ser kleidsamen Pelzmode ein-gerichtet und so wird wohl das arme Füchlein, das die Gans gestohlen hat, sich nicht so bald in Sicherheit wiegen kön-nen und seines Lebens wieder froh werden!



Blau-fuchs

Nebenstehendes Bild:  
Der Fuchs, von Hunden verfolgt, springt in höchster Not auf die Schultern einer inmitten des Waldes stehenden Venus-Statue. Die Hunde übersehen den schlauen Fuchs, da sie gewöhnt sind, um den Hals ihrer Herrin Fuchsboos zu sehen. (Nach einem Gemälde auf Seide von Rakuten Kitazawa, Tokio)



Silbergrau gefärbter Polarfuchs



Nat. roter Grönlandfuchs