

Zeitschrift: Zürcher Illustrierte
Band: 6 (1930)
Heft: 32

Artikel: Berliner Leihhaus
Autor: Kloetzel, C. Z.
DOI: <https://doi.org/10.5169/seals-755915>

Nutzungsbedingungen

Die ETH-Bibliothek ist die Anbieterin der digitalisierten Zeitschriften. Sie besitzt keine Urheberrechte an den Zeitschriften und ist nicht verantwortlich für deren Inhalte. Die Rechte liegen in der Regel bei den Herausgebern beziehungsweise den externen Rechteinhabern. [Siehe Rechtliche Hinweise.](#)

Conditions d'utilisation

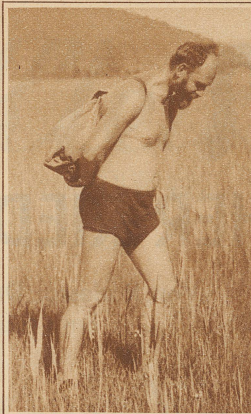
L'ETH Library est le fournisseur des revues numérisées. Elle ne détient aucun droit d'auteur sur les revues et n'est pas responsable de leur contenu. En règle générale, les droits sont détenus par les éditeurs ou les détenteurs de droits externes. [Voir Informations légales.](#)

Terms of use

The ETH Library is the provider of the digitised journals. It does not own any copyrights to the journals and is not responsible for their content. The rights usually lie with the publishers or the external rights holders. [See Legal notice.](#)

Download PDF: 15.03.2025

ETH-Bibliothek Zürich, E-Periodica, <https://www.e-periodica.ch>



Dr. h. c. H. Noll, der wissenschaftliche Leiter des Unternehmens



Das Photozelt. Die Möven sind sonst sehr mißtrauisch und stürzen sich gut, wenn ein Mensch das Zelt betreten hat. Da sie offenbar nicht auf zwei zählen können, so sind sie befriedigt, wenn eine Person das Zelt wieder verläßt, selbst wenn vorher mehrere Personen gleichzeitig darin verschwunden sind



Fahrt der Operateure mit Zelt und Aufnahmegerät zur Arbeitsstelle. Links: H. Guggenbühl, rechts: E. Rüst

den Angriffen von Libellen- und Köcherfliegenlarven, beißenden Gelbbrandkäfern und saugenden Blutegehn ausgesetzt waren, focht sie wenig an; wenn man aber hört, daß z. B. die Aufnahme des Nestbaues und des Liebesspiels der Möven einen ununterbrochenen 6stündigen Aufenthalt im stickigen Zelt erforderten, ermisst man die Geduldproben, die

sie abzulegen hatten. Die Möven ließen sich leider nicht auf den Ruf: «Achtung, Aufnahme!» abrichten, wie die Kinoschauspieler. Im Gegenteil: man hatte empfindliche Vögel vor der Aufnahme durch das Schnarren eines Waldteufels an das Geräusch der Kinokamera zu gewöhnen.

Dank der ausgezeichneten wissenschaftlichen und

technischen Vorbereitung gelang es der unermüdlischen Arbeitsgruppe, alle wichtigen Begebenheiten des Mövenlebens in ausgezeichneter Weise auf das Filmband zu bannen und überdies eine Reihe prächtiger photographischer Aufnahmen zu machen, von denen die Bilder eine kleine Probe geben.



Juwelen werden durch besondere Fachleute untersucht

BERLINER LEIHHAUS

In Vorkriegszeiten umschwebte das deutsche Leihhaus der gleiche Hauch humorvoller Gemütlichkeit, der ihnen auch in anderen Ländern eigen ist. Geschaffen, um Menschen, die in einer augenblicklichen Geldverlegenheit sind, die Möglichkeit zu geben, durch Verpfändung von Schmuck und Gebrauchsgegenständen zu ganz billigen Zinsen kleine Summen aufzunehmen und nicht auf irgendwelche Wucherer angewiesen zu sein, haben sie für das Wirtschaftsleben eine gänzlich untergeordnete Bedeutung. Die Hauptnutznieser waren Studenten und junge Künstler, die immer in der «Klemme» waren. Nur in München zur Faschingszeit spielt das Leihhaus eine große Rolle, weil dann ein großer Teil der Bevölkerung alles Entbehrliche dahin trägt, um reichlich Geld für einen ausgelassenen Karneval zu haben. In der Nachkriegszeit erlangte das Leihhaus dann schneller eine tragische Bedeutung. Das Leihhauswesen steht in Deutschland unter strenger Kontrolle und die Errichtung von staatlichen Leihhäusern wirkt richtunggebend auf den ganzen Betrieb. Diente das Leihhaus früher nur einem verhältnismäßig geringen Teil der Bevölkerung, so ist es heute für weite Kreise, insbesondere für Hunderttausende von Arbeitslosen in Deutschland, zur letzten Zuflucht geworden. Die staatlichen Pfandstellen beliehen mit geringen Ausnahmen, wie z. B. Schußwaffen und Munitionen, so ziemlich alles, was es gibt. Selbstverständlich zahlen sie bei gebrauchten Sachen nur einen geringen Bruchteil des wirklichen Wertes. Außerdem besteht eine Beschränkung der Leihfrist, d. h. das Pfand muß nach spätestens einem Jahre unter Zahlung der inzwischen fällig gewordenen Zinsen eingelöst werden, widrigenfalls es in öffentlicher Auktion verstei-



Im Lager der Musikinstrumente



Wäsche wird in Bündel verpackt und auf großen Gestellen aufgestapelt



Feldstecher und Operngläser en gros — alles im Leihhaus Phot. P. & A.