

**Zeitschrift:** Zürcher Illustrierte  
**Band:** 8 (1932)  
**Heft:** 42

**Artikel:** Schäfer-Sonntag auf Belalp  
**Autor:** Egli, K.  
**DOI:** <https://doi.org/10.5169/seals-756579>

### **Nutzungsbedingungen**

Die ETH-Bibliothek ist die Anbieterin der digitalisierten Zeitschriften. Sie besitzt keine Urheberrechte an den Zeitschriften und ist nicht verantwortlich für deren Inhalte. Die Rechte liegen in der Regel bei den Herausgebern beziehungsweise den externen Rechteinhabern. [Siehe Rechtliche Hinweise.](#)

### **Conditions d'utilisation**

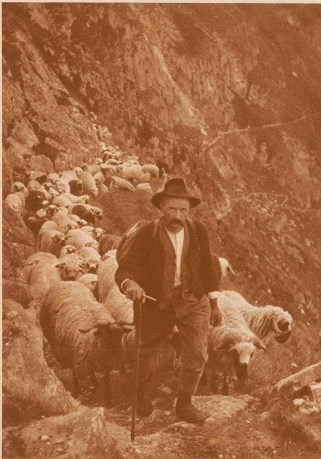
L'ETH Library est le fournisseur des revues numérisées. Elle ne détient aucun droit d'auteur sur les revues et n'est pas responsable de leur contenu. En règle générale, les droits sont détenus par les éditeurs ou les détenteurs de droits externes. [Voir Informations légales.](#)

### **Terms of use**

The ETH Library is the provider of the digitised journals. It does not own any copyrights to the journals and is not responsible for their content. The rights usually lie with the publishers or the external rights holders. [See Legal notice.](#)

**Download PDF:** 15.03.2025

**ETH-Bibliothek Zürich, E-Periodica, <https://www.e-periodica.ch>**



Die Schäferherden von den einwärts Weiden von Zumbühl, Trien und Unter-Blench, wo sie übermorgen, auf dem Wege zur Belalp

Der weite Sonntag im September ist für die Alpsee der Belalp stets ein großer Tag: die Rückkehr der Schäferherden von den Sommerweiden. Anfang Mai, sobald der Schnee raschflügelig von den Gipfeln des Sperrhorn, der Fuhlerner und des Röhrenbachs herabgeweht ist, werden die Schafe von Naters und Blenche auf die einwärts Weiden von Unter-Altsch, Trien und Zumbühl geschickt. Dort bleiben sie den ganzen Sommer hindurch sich selbst überlassen. Nur alle zwei Wochen steigt ein einsamer Hirte herauf, um ihnen etwas Salz zu reichen und sich über den Gesundheitszustand der Herde zu informieren. Ist ein Tier verunglückt oder eingegangen und es wird aufgefunden, so löst der Hirte die Kennmarke aus dem Ohr oder bricht die Gebirgs- oder ein Tiermarken zum Beweise des Abgangs voran. — Kein Wunder also, wenn die Alpler auf die Rückkehr ihrer Schafe, die von anderen her ein für allemal auf den zweiten Septemberabend festgesetzt ist, ganz besonders neugierig und gespannt sind. Kaum wieder die Sonne über einen Strahlen über die Kletterfähr, so sammeln sie sich auf der prächtigen Alptrasse der Belalp und verfolgen neugierig den Weg der vier, fünf Schäfer bis hinüber zu den abschüssigen Schafweiden. Eine Feldmasse wird abgehoben, in welcher für die glückliche Rückkehr der Herden gebetet wird, dann wird in frohem Zusammenritt die Weide der Rückkehr — gegen 6 Uhr abends — abgewartet. Indessen wird der einseitige Heimweg mit Belalp angetreten. Bald gilt es, die Tiere von einem gefährlichen Abgrunde, so schrecklich an begrifflichen Gerichten, beiseite zu schieben. Rinder wachen, nachzusehen, bald mit ein ermitteltes Jungtier eine Strecke weiter getrieben werden. Schon viel Zeit nimmt für die Herden von Trien und Zumbühl die Überquerung der Ober- und Unter-Engadiner in Anspruch, der in einer Breite von fast einem Kilometer den Weg nach Belalp durchschneidet. Kaum auch die oberste Herde von dem letzten Abgrunde wenig 50 Meter vor dem Ziele auf, so beginnt ein Hasten und Jagen der oben Wartenden der Herde entgegen. In langen Reihen wird Spätes publik und mit Rufen und Lachen die Tiere begrüßt. Rind für Rind nicht vorüber, gespannt Augen veruchen die Alpler ihre Tiere herauszufinden. Der anhängende große Gemeindefestabend nimmt die Herden auf, erst gegen 7 Uhr über die letzten Tiere eingetrieben sind, betreten die Schafe den Platz und überlegen sich von Zahl und Zustand ihres Eigentums. Gegen 800 Schafe, in etwa 1000 bis 1200, verbringen die Nacht im Freien. Am nächsten Tag auf ihre Weide beschicken. Kann dämmert der neue Tag, so wird mit der Arbeit der «Ausscheidern» begonnen, um den vielen Hunderten von Tieren nicht jeder die seinen heraus — die Kennmarke im Ohr ist die einzige Möglichkeit für eine richtige Ausscheidung. Ring um den großen Gemeindefestabend Tiere vererbt verkauft werden. Hand in Hand mit der Ausscheidung geht auch das Zählen der Schafe; für jedes größere Tier muß ein Betrag von 25 Rappen entrichtet werden. — Gegen 8 Uhr morgens beginnt man das Waschen der Schafe: jeder Schaf seine kleine Herde, 20—30 Stück, hinaus zum Alpee. Aus der erg. zusammengeirrteten Herde wird der Haarnel oder irgendein großes Tier von Ufer in den See getrieben, getrieben oder bei besonders unruhigen Fällen für hinfingeworfen; ist stän-



# Schäfer-Sonntag auf Belalp

TEXT UND AUFNAHMEN VON K. EGLI



Hier von der Belalp mit zwei Tage alten Lämmern



Das Bad im Bergete. Bevor die Schafe geschoren werden, wird die Herde zur Wäldle der Riet in die Bergete getrieben. Eine etwa stündliche Schaf-Wäldle vollzieht sich nicht ohne Widerstand der Tiere. Als erster muß immer der Leibknecht im Wasser sein. Ihm folgt dann die Herde, durchschneidet die See, und nicht so rasch als möglich die jenseitige Ufer zu erreichen, um dem nassem Elemente zu entziehen

Nach ihrer Ankunft auf Belalp wird die ganze Herde, die etwa 800 Schafe zählte, in dem großen Gemeindefestabend. Die Betner der Schafe aus den Dörfern von Naters und Blenche machen sich unter die Herde, machen ihre Tiere unter den Hunderten zu erkennen und prüfen mit kritischem Blick und Kennmarke den Zustand ihres Eigentums

das erste Tier im Wasser und schwimmt dem jenseitigen Ufer zu, dann folgen die übrigen Tiere von selber. Schervertänd-lich geht diese etwas unruhige Schaf-Wäldle nicht ohne sehr viel Geschrei von Mensch und Tier voran. Kaum am jenseitigen Ufer angelangt, wird das Wasser mit energischem Rütteln aus der dicken Wollabgüsse und in weiten Springen

suchen die Tiere aus dem Bereich der ihnen offensichtlich unsympathischen nassem Elemente zu gelangen. Sonnenschein und frischer Bergwind läßt die Tiere in wenigen Stunden wieder vollkommen trocken werden. In der Zwischenzeit haben die Samen mit ihren Herden in ihrer Abkalteten, wo sich dann der letzte Akt der Rückkehr der Schafe vollzieht: die Schafschur.



Ring um den großen Gemeindefestabend zieht sich ein Ring kleinerer «Familienfesten», in welche die angeschickerten Schafe durch den Verkauf werden. Hier bleiben sie bis zu ihrem Gang ins Bad und zur Scher



Für die glückliche Überwinterung der Herde wird im Schafsonntag auf Belalp im Freien eine Dankes-Messe abgehalten



Ein Schaf von der Belalp bei der Scher. Die Tiefe der Schafschur vermittelt einen guten Begriff von der Dicke der Wölle dieser Wälder