

**Zeitschrift:** Zürcher Illustrierte  
**Band:** 10 (1934)  
**Heft:** 16  
  
**Rubrik:** Schach

### **Nutzungsbedingungen**

Die ETH-Bibliothek ist die Anbieterin der digitalisierten Zeitschriften. Sie besitzt keine Urheberrechte an den Zeitschriften und ist nicht verantwortlich für deren Inhalte. Die Rechte liegen in der Regel bei den Herausgebern beziehungsweise den externen Rechteinhabern. [Siehe Rechtliche Hinweise.](#)

### **Conditions d'utilisation**

L'ETH Library est le fournisseur des revues numérisées. Elle ne détient aucun droit d'auteur sur les revues et n'est pas responsable de leur contenu. En règle générale, les droits sont détenus par les éditeurs ou les détenteurs de droits externes. [Voir Informations légales.](#)

### **Terms of use**

The ETH Library is the provider of the digitised journals. It does not own any copyrights to the journals and is not responsible for their content. The rights usually lie with the publishers or the external rights holders. [See Legal notice.](#)

**Download PDF:** 18.03.2025

**ETH-Bibliothek Zürich, E-Periodica, <https://www.e-periodica.ch>**

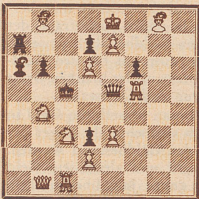


# Schach

Nr. 224 • 20. IV. 1934 • REDAKTION: J. NIGGLI, KASERNENSTR. 21c, BERN

## Problem Nr. 669

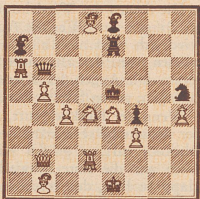
K. F. Laib, Kiel  
1. Pr. Schach-Echo 1933



Matt in 2 Zügen

## Problem Nr. 670

H. Ferenc, Budapest  
2. Pr. Schach-Echo 1933



Matt in 2 Zügen

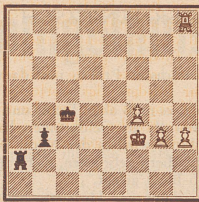
## Der Kampf um die Weltmeisterschaft

hat am Ostersonntag in Baden-Baden begonnen, und zwar unter folgenden Bedingungen: Sieger ist, wer nach 30 Partien mehr als 15 Punkte erreicht hat und mindestens 6 Gewinne aufweist. Ist der Stand nach 30 Partien 15 : 15, so endet der Kampf unentschieden, und Dr. Aljehin bleibt Titelinhaber. Hat einer der Gegner einen Punktvorsprung, aber nicht 6 Gewinnpartien, wird weiter gespielt, bis der Gleichstand (unentschiedenes Resultat) oder die oben erwähnte Bedingung für einen Sieg erreicht ist. Wenn der Ausgang des Kampfes durch die 4 letzten Partien nicht mehr zu beeinflussen ist, kann der Kampf schon nach 26 Partien abgebrochen werden.

In der ersten Partie griff Bogoljubow mit Weiß sehr unternehmungsfreudig an, aber auch Aljehin ging keinem Wagnis aus dem Wege. Zum Schluß kam es zu einer kleinen Sensation: Bogoljubow gab in höchster Zeitnot einige unnötige Schachs, worauf Aljehin remis reklamierte. Auf Befragen unterstützte der Schiedsrichter Aljehins Meinung, daß Zugwiederholung vorliege, und Bogoljubow gab sich mit diesem Ausgang zufrieden, ohne sich selber von der Richtigkeit der Behauptung zu überzeugen. Erst bei der Analyse entdeckte er, daß eine dreimalige Wiederkehr der gleichen Stellung gar nicht vorgelegen hatte. Viel mehr diskutiert als die Partie selber wird daher jetzt die Frage:

Hätte Bogoljubow gewinnen können?  
Die Stellung nach dem 60. Zuge war folgende:

Schwarz: Dr. Aljehin



Weiß: Bogoljubow

Es wurde noch gespielt 61. Tc8+ Kd4 62. Td8 Kc3 63. Tc8+ Kd3 64. Td8+ Kc3 65. Te8+ Kd3. Remis gegeben. Leicht nachzuweisen ist das Remis beim Vormarsch des f-Bauern: 66. Tb8 Kc2 67. f5 b2 68. Kf4 Ta4+!! 69. Kg5 Ta3! 70. Txb2+ KxT und der König kommt noch zurecht.

Interessant ist auch folgendes Abspiel: 66. Tb8 Kc2 67. h4 b2 68. Kg4 Ta8! 69. Tb5! Tg8+ 70. Kf3 (Kh3 b1D!) Tag!! (droht Ta3+ nebst Tb3) und Remis.

Wie aber wäre das Abspiel 66. Tb8 Kc2 67. g4 b2 68. Ke4 ausgegangen? Diese Frage sei noch ungeklärt, schreibt unser Berichterstatler.

Jedenfalls ist das Endspiel so schwer zu beurteilen, daß Bogoljubow angesichts seiner Zeitnot mit dem Abschluß der Partie sehr wohl zufrieden sein darf.

In der zweiten Partie versuchte Aljehin im 11. Zuge der Meraner Variante eine Neuerung. Er erlangte damit einen klaren Stellungsvorteil, der sich insofern sofort auswirkte, als er Bogoljubow zu einer wilden Mattkombination antrieb. Aljehin erwies sich aber als der sicherere und kühlere Rechner, so daß er bereits nach 4½stündiger Spielzeit den ersten Gewinn buchen konnte.

## Partie Nr. 254

Gespielt als zweite Partie des Wettkampfes um die Schachweltmeisterschaft im Gobelinzimmer des Kurhauses zu Baden-Baden am 4. April 1934.

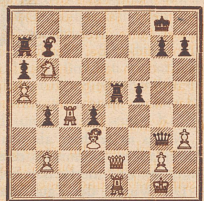
Weiß: Dr. Alexander A. Aljehin-Frankreich.

Schwarz: E. D. Bogoljubow-Deutschland.

1. d2—d4                      Sg8—f6                      3. Sb1—c3                      d7—d5  
2. c2—c4                      c7—c6                      4. e2—c3                      e7—e6

5. Lf1—d3                      Sb8—d7  
6. Sg1—f3                      d5xc4  
7. Ld3xc4                      b6—b5 1)  
8. Lc4—d3                      a7—a6  
9. 0—0                      c6—c5 2)  
10. a2—a4                      b5—b4  
11. Sc3—c4                      Lc8—b7  
12. Se4—d2!                      Lf8—c7  
13. a4—a5                      0—0  
14. Sd2—c4                      Dd8—c7  
15. Dd1—c2                      Sf6—g4 3)  
16. e3—e4 4)  
17. h2—h3                      c5xd4  
18. Sf3xe5                      Sg4—e5  
19. Lc1—f4                      Sd7xe5  
20. Lf4xe5                      Lc7—d6  
21. Sc4—b6                      Ld6xc5  
22. Ta1—c1                      Ta8—a7? 5)  
23. Tc1—c4                      Dc7—d6  
24. e4xf5                      f7—f5? 6)  
25. Tf1—c1                      c6xf5  
26. f2—f3                      Dd6—g6  
27. f3—f4                      Tf8—e8 7)  
28. f4xe5                      Dg6—g3  
    Tc8xe5

Schwarz: Bogoljubow



Weiß: Dr. Aljehin.

29. Tc4—c8+! 8) Kg8—f7  
30. De2—h5+                      g7—g6  
31. Dh5xh7+                      Kf7—f6  
32. Tc8—f8+                      Kf6—g5  
33. h3—h4+                      Kg5—f4  
34. Dh7—h6+                      g6—g5  
35. Tf8xf5+                      Te5xf5  
36. Dh6—d6+                      Kf4—g4  
37. Ld3xf5+                      Aufgeben.

- 1) Die Meraner Variante feiert ihr zehnjähriges Jubiläum!
- 2) Von Tartakower im Kissingener Turnierbuch empfohlen.
- 3) Ein Feuerüberfall!
- 4) Natürlich nicht 16. h3? wegen 16... Lxf3.
- 5) Richtig war 21... Ta8—d8, Bogoljubow möchte aber gern den Ba6 behaupten.
- 6) Der entscheidende Fehler, besser war 23... Lf4, um mit e6—c5 decken zu können.
- 7) Dieses Figurenopfer ist so gut wie erzwungen, auf Läuferzüge würde Damentausch folgen mit einem trostlosen Endspiel für Schwarz.
- 8) Diese Gegenkombination pariert alles und führt zu einem schnellen Gewinn.

Anmerkungen für die «Zürcher Illustrierte» von Dr. Adolf Seitz.

## Lösungen:

Nr. 653 von Kubbel: Kd2 Lf5 Sc4 e4 Ba2 c2 d3 h2; Kd5 Ba3 a7 g4 g7 b6. Matt in vier Zügen.  
1. Ld7! (Zugzwang). 1... g3 2. Sa5! Ke5 3. Sc6+ 4. e4 oder hg3#. 1... h5 2. Sg5! Ke5 3. Se6+ 4. e4 oder c3#. 1... a7 2. Ke3 3. Sb6+ 4. d4#. 1... g7 2. Ke3 3. Sf6+ 4. d4#. 1... Kd4 2. Lc6 (e6). Ein wahrhaftes Meisterstück, dessen Formschönheit in den beiden Echowendungen und in den fünf reinen Bauernmatts klar zur Wirkung kommt.

Schwerer Kopf,  
müde Füße..

... sind die ersten  
Anzeichen einer  
Erkältung!

Linderung verschaffen  
stets:

**ASPIRIN**  
TABLETTEN

A 12 a - 020 D