

Zeitschrift: Zürcher Illustrierte
Band: 13 (1937)
Heft: 26

Artikel: Nordlandfahrt auf dem Grimsensee
Autor: [s.n.]
DOI: <https://doi.org/10.5169/seals-751819>

Nutzungsbedingungen

Die ETH-Bibliothek ist die Anbieterin der digitalisierten Zeitschriften. Sie besitzt keine Urheberrechte an den Zeitschriften und ist nicht verantwortlich für deren Inhalte. Die Rechte liegen in der Regel bei den Herausgebern beziehungsweise den externen Rechteinhabern. [Siehe Rechtliche Hinweise.](#)

Conditions d'utilisation

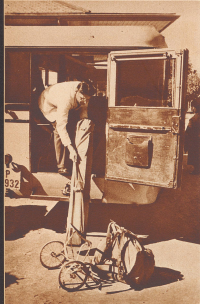
L'ETH Library est le fournisseur des revues numérisées. Elle ne détient aucun droit d'auteur sur les revues et n'est pas responsable de leur contenu. En règle générale, les droits sont détenus par les éditeurs ou les détenteurs de droits externes. [Voir Informations légales.](#)

Terms of use

The ETH Library is the provider of the digitised journals. It does not own any copyrights to the journals and is not responsible for their content. The rights usually lie with the publishers or the external rights holders. [See Legal notice.](#)

Download PDF: 18.03.2025

ETH-Bibliothek Zürich, E-Periodica, <https://www.e-periodica.ch>



Der Herr Posthøker in Meringen. Mit ihm beim Einladen des Fackelbootes in die Dornen.

Etant sans doute, mais très complaisant, le postier de Meringen aide au chargement du canot sur l'augenschiele postale du Grimsel.

Die Reise aus den milden Tiefen des sommerlichen Mittellandes hinauf zu den Gipfeln der Berge gleicht einer abgekürzten und zusammengefügten Reise aus unseren gemäßigten Zonen hinauf in die Polarwelt. Die Täler im Gorchalkgebiet im besonderen mit ihrem granitigen Unterbau liegen dann zwischen der milden Heimat und dem eisigen Ziel, wie Schweden und Norwegen auf dem Wege zum Pol. — Lange schon hatten wir am untern Aletschgletscher den Märgelen-See, drauf im Sommer die blinkenden Eisklötze schwimmen, als hätten sie sich von den Gletschern Spitzbergs oder Grönländs gelöst und trieben im Eismeer. Aber jetzt hat der



Au lieu d'un bras de la Lusterarvåte, Abstieg de canal contre le perrier.



Spitzbergem oder Oberhäli! — Spitzberg? Non! Oberhäli.

neue Grimselsee aus erst recht das Schauspiel eines kahlenden Gletschers verschafft. Und als vollends ein phantasievoller Fahrer und Sportler ein Fackelboot auf dieses neue Wasser setzte, da war es ein leichtes, bei uns diese Grönländ-Bilder zu machen. Hören wir ihn: «Der freundliche Posthøker von Meringen war zuerst ein wenig erstaunt, als ich mit meinem nicht alltäglichen Gepäck anrollte: mit dem zierigen und verpackten Boot auf Rädern. Liebenswürdig half er beim Verladen im Postwagen. Mit fröhlichem Klang des Posthörns ging's zu Berg, durch die kühlen Schluchten und die weltliche Landschaft des Oberhäli. Auf der Grimsel war der Transport der Stabtauchen zum See hinunter kein reines Vergnügen. Schließlich kam aber alles wohlbehalten drunter an, das Boot war bald aufgebaut und das Absteigen konnte beginnen. Der Grimselsee eignet sich ganz vorzüglich zum Segeln, wenn man über ein genügend breites und stabiles Boot verfügt. Wir konnten, nachdem wir uns einmal mit den unterschiedlichen Winden, die hier wehen, vertraut gemacht

So winzig ist das immerhin fünf Meilen lange Fackelboot gegen die riesigen Felswände des Gletscherbruchs. Man will eigentlich nicht so nahe herüber, weil der Gletscher oft plötzlich unter großen Gerösch kalte und fahrig oder Spangewellen die Paddler bedrohen.

A la base du glacier, il ne faut pas s'approcher de trop près du lac sans être sûr de place. Il arrive que ceux-ci s'effondrent, risquant, pour le moins, de faire chavirer l'embarcation.

Nordlandfahrt

auf dem Grimselsee

Fotos Dr. Aurel Schwabik

hatten, bis zu 5/10 Quadratmeter Segel setzen, gegen plötzliche Böen aber durch famose Kenterschläuche geschützt. Wie ein Fjord liegt der Grimselsee ganz fünf Kilometer lang zwischen der Palstrabe, dem neuen gautischen Hügel am Nollen und dem Unterarletschler, der in den See seine Eis- und Wassermassen entsendet. Erinnert der vordere Seeriem mehr an ein norwegisches Landschaftsbild, so ist uns das westliche Seebecken von Grönländfahrten her vertraut: der Gletscher bricht steil ins Wasser ab. Zeitweise lösen sich unter mächtigem Gedröhn Teile der Eiswand, die grün-schilbernd und zerklüftet über dem Wasserspiegel steht. Eisberge schwimmen im See.



Zwischen Eisbergen auf dem Grimselsee.

Il ne manque que les phoques pour compléter cette vision polaire prise sur le lac du Grimsel.

Croisière polaire sur le lac du Grimsel

Celui qui rêvait d'évasion, qui longuement restait songeur devant la Balnaisie rutilante au bord de son alpage de Zeggen Gohl, ceux qui partent en esprit avec les actions blanches de la Savoie, qui recherchent toujours ces éboulis qui n'ont mille parts, ne se doutent point la joie de songer que dans peu par le prodigieux variétés de ses rives peut leur offrir à peu de frais, la satisfaction de leurs vœux idéologiques. Il suffit d'un peu d'imagination et d'orgueil, d'écarter sur le lac du Grimsel pour y croquer ce canot et une idée qui étonne le postier de Meringen, et après, après, vous serez plongés comme les fjords de Norvège et même — en longeant la base des glaciers — le Spitzberg. Mieux encore, la rencontre d'un matif ou pourrait vous étonner, tant il peut sembler que le diable de l'Oberhäli s'apparente au norvégien.



Arven des Grimselsee, deren Einsegelboot unter Norwegeren gastlich ist. La Norvège et ses fjords! Vous n'y êtes pas: le lac du Grimsel.